

ARCHEOLOGICKÝ ÚSTAV AKADEMIE VĚD ČESKÉ REPUBLIKY V BRNĚ

PŘEHLED VÝZKUMŮ
47

ISSN 1211-7250

ISBN 80-86023-77-X

BRNO 2006

PD 1520/47.2006

PŘEHLED VÝZKUMŮ

Recenzovaný časopis, vydává Archeologický ústav Akademie věd České republiky Brno.
Peer-reviewed journal published by the Institute of Archaeology, Brno.

Předseda redakční rady
Head of editorial board

Pavel Kouřil



Redakční rada
Editorial board

Herwig Friesinger, Václav Furmánek, Janusz K. Kozłowski,
Alexander Ruttkay, Jiří A. Svoboda, Ladislav Veličák

Odpovědný redaktor
Editor in chief

Jaroslav Tejral

Výkonná redakce
Assistant Editors

Dana Gregorová, Balázs Komoróczy, Ladislav Nejman, Rudolf Procházka,
Stanislav Stuchlík, Lubomír Šebela, Petr Škrdla

Adresa redakce
Address

Archeologický ústav AV ČR
Královopolská 147, 612 00 Brno
E-mail: pv@iabrno.cz
<http://www.iabrno.cz/3cacz.htm>

KNIHOVNA AV ČR

PD 1520

47 (2006)



97220/07

07220/07

Obrázek na obálce
Cover illustration

Pekárna. Kamzík (*Rupicapra rupicapra*). Foto M. Frouz

Vychází jednou ročně/Published yearly

ISSN 1211-7250

ISBN 80-86023-77-X

Copyright © 2006 by the Archeologický ústav AV ČR Brno, and by the authors.

Tisk/Print Bekros

Pokyny pro autory na internetové stránce
Instructions to authors on internet pages

<http://www.iabrno.cz/3ca1cz.htm>

9395458

Kavánová, B. 1999: Mikulčice – sídliště na „Klášteřsku“. *Přehled výzkumů* 40 (1997-1998), 65–125.

Klanica, Z. 1985b: Mikulčice-Klášteřsko. *Památky archeologické* 76, 474–539.

Poláček, L., Marek, O. 1995: Die Grabungen in Mikulčice 1954-1992. Geschichte, Grabungsmethoden und Dokumentation. In: F. Daim – L. Poláček (Hrsg.), *Studien zum Burgwall von Mikulčice I*. Brno, 13-82.

Poulik, J. 1963: *Dvě velkomoravské rotundy v Mikulčicích*. Praha.

Škojec, J. 2005: *Mikulčice-Valy (okr. Hodonín), plocha T 2005-II v „Těšickém lese“*. Nálezová zpráva č. 81, uložena v archivu AÚ AV ČR Brno, č.j. 155/06.

Resumé

Burgwall Mikulčice-Valy, Flur „Těšický les“, Grabungsflächen T 2005-I und II. Mittel- und Jungburgwallzeit. Siedlung, Gräberfeld. Suchgrabung.

MIROSLAV (okr. Znojmo)

Intravilán města. Doba starohradištní (7.–8. stol.), středohradištní (9. stol.), mladohradištní (12. stol.), středověk (14.–15. stol.), novověk (16. stol.). Sídliště, středověké a novověké město. Záchraný výzkum.

V rámci záchraného archeologického výzkumu souvisejícího se stavbou I. a II. etapou průtahu Miroslavi se podařilo zachytit doklady intenzivního osídlení starších osad, které jsou přímými předchůdci dnešního města a dokládají kontinuitu osídlení v prostoru dnešního náměstí, Husovy a Radniční ulice. Ze starohradištního období musíme jmenovat především soubor nálezů ze zásobní jámy 509, která byla navíc porušena zásobní jámou ze středohradištního období (9. stol.). V koncentraci nálezů na dně objektu byl – mimo nálezy keramiky – objeven unikátní jednostranný kostěný hřeben se zdobenou spojovací příčkou a železnými nýty, který je zcela ojedinělým nálezem v takovém typu sídlištního objektu (obr. 137).

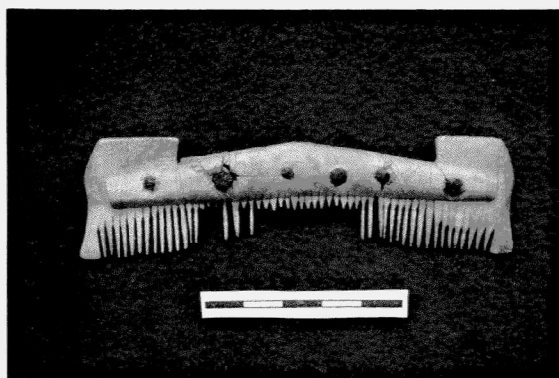
Po středohradištním období (9. stol.) zaznamenáváme velkou intenzitu osídlení v průběhu 12. stol. Reprezentují ho především objekty výrobního typu z bateriemi pecí (obr. 138), polozemnice a další objekty. Z drobných nálezů stojí za pozor-



Obr. 138. Miroslav – intravilán města. Příklad výrobního objektu 530 s baterií pecí z 12. stol.
Miroslav – Innenbereich der Gemeinde. Die Grube 530 mit einer Ofengruppe aus dem 12. Jh.



Obr. 139. Miroslav – intravilán města. Esovitá záušnice z objektu 530 (12. stol.).
Miroslav – Innenbereich der Gemeinde. Schlafenering aus der Grube 530 (12. Jh.).



Obr. 137. Miroslav – intravilán města. Kostěný hřeben z jámy 509 (7.–8. stol.).
Miroslav – Innenbereich der Gemeinde. Knochenkam aus der Grube 509 (7.–8. Jh.)



Obr. 140. Miroslav – intravilán města. Prozkoumaná vstupní část lochu z 15. stol.
Miroslav – Innenbereich der Gemeinde. Der erforschte Eingangsteil des unterirdischen Erkelers aus dem 15. Jh.

nost nález záušnice s esovitou kličkou, která je vyrobena z tenkého bronzového drátu (obr. 139). Středověké a novověké období zastupuje řada objektů, především zásobních jam a jámek. Důležitým nálezem je prozkoumaná vstupní část lochu s kúlovou jamkou pro dřevěný žebřík, který můžeme na základě keramiky zařadit do průběhu 15. stol. (obr. 140).

Zdeněk Čížmář

Resumé

Mirolav (Bez. Znojmo). Ältere Burgwallzeit (8. Jh. n. Chr.), Mittlere Burgwallzeit (9. Jh. n. Chr.), Jüngere Burgwallzeit (2. Hälfte des 12. Jhs. n. Ch.), Spätmittelalter (15. Jh. n. Chr.). Siedlung. Rettungsgrabung.

MIROSLAVSKÉ KNÍNICE (okr. Znojmo)

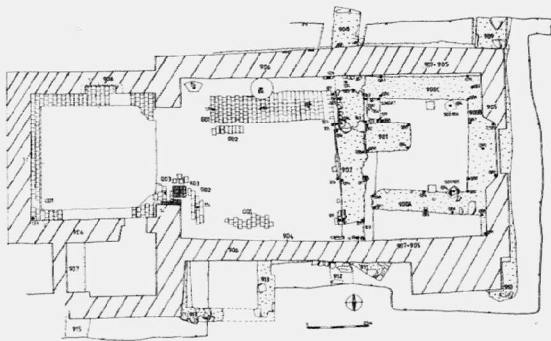
Intravilán obce – kostel sv. Mikuláše. Středověk. Záchranný výzkum.

V rámci první etapy výzkumu bylo sledováno plošné snižování podlah a liniové výkopy podél obvodových zdí v prostoru presbytáře a lodě kostela. Podařilo se odhalit několik úrovní podlah a z navážek získat kolekci omítek s barevnými líčkami, které podávají informace o vnitřní barevnosti chrámu. Nejdůležitějším zjištěním byl odkryv obdélného přístavku s vnitřním segmentem zdiva, který můžeme interpretovat jako boční kapli se základem oltární menzy. Stavba je datována do doby po r. 1260 (Líbal 2001, 260). Při druhé etapě výzkumu byly sledovány liniové výkopy kolem vnějšího pláště kostela. Na jižní straně lodi byly zjištěny dva opěrné pilíře, jeden z nich obsahoval část gotické okenní kružby a na severní straně pak fragmenty dalšího zdiva s opěrným pilířem a pravouhlý přístavek, který bezpochyby náleží jedné ze středověkých fází kostela.

Zdeněk Čížmář

Resumé

Mirolavské Knínice (Bez. Znojmo). Kirche St. Nicolaus. Mittelalter. Rettungsgrabung.



Obr. 141. Mirolavské Knínice – kostel sv. Mikuláše. Celkový půdorys kostela s odkrytými zdivy starších stavebních fází.

Mirolavské Knínice – Kirche St. Nikolaus. Der Gesamtgrundriss der Kirche mit freigelegten Mauern der älteren Bauphasen.

Literatura

Líbal, D. 2001: *Katalog gotické architektury v České republice do husitských válek*. Praha.

MISTRICE (okr. Uherské Hradiště)

„Padělky“. Náhodný nález. Doba středohradištní (?). Povrchový sběr.

Během povrchové prospekce v okolí Mistic byl nalezen drobný střep se zbytkem charakteristické slovanské vlnice. Nález můžeme předběžně datovat do středohradištního období. Místo nálezu je situováno ve svahu v nadmořské výšce 230–250 m v západní části katastru obce. Souřadnice místa nálezu jsou: 49°05.248' N 17°31.749' E (WGS 84).

Nález byl vyzdvížen v prostoru většího rozrušeného sídliště, ze kterého se nám nepodařilo získat další datovatelný materiál, a proto je jeho vztah k popisovanému střepu nejistý. Nález by mohl mít souvislost s hrobem (Červinka 1901), který byl zachycen přibližně 1 km západně.

Martin Kuča, Petr Škrdla

Literatura

Červinka, I.L. 1901: Kostrový hrob u Kněžpole. *Časopis Vlasteneckého musejního spolku v Olomouci* 18, 41–44.

Resumé

Mistice (Bez. Uherské Hradiště). „Padělky“. Mittlere Burgwallzeit. Lesefund.

MODRÁ (okr. Uherské Hradiště)

„Hrubý Díl“. Středohradištní období. Kostrové hroby. Předstihový výzkum.

Při předstihovém výzkumu souvisejícím s výstavbou pohostinství a ubytovny před areálem archeoskanzeny byly prozkoumány dva kostrové hroby. První z nich byl objeven v červenci ve čtverci D. Jednalo se o hrob dítěte (Juvenis II) v natažené poloze hlavou k SZ (pohled k JZ). Hrob byl bez milodarů.

Druhý hrob byl narušen bagrem, neboť hrobová jáma se nerýsovala ani po začátní skryté plochy, při rozšiřování plochy pro výstavbu severně od parkoviště před skanzemem v říjnu téhož roku. Jednalo se o hrob muže v téže poloze a orientaci jako předchozí. Ze skeletu se zachovala pouze levá polovina, z hrobové výbavy pochází pouze malý železný nůž.

Mirolav Vaškovič

Resumé

Modrá (Bez. Uherské Hradiště). „Hrubý Díl“. Mittlere Burgwallzeit. Gräber.

MODŘICE (okr. Brno-venkov)

Havličkova ulice, parc. č. 74, č. p. 187. Vrcholný středověk. Sídliště – městečko. Záchranný výzkum.

Na jihovýchodním okraji intravilánu někdejšího městečka olomouckých biskupů proběhla v červenci r. 2005 první