

ARCHEOLOGICKÝ ÚSTAV AKADEMIE VĚD ČESKÉ REPUBLIKY V BRNĚ

PŘEHLED VÝZKUMŮ
47

ISSN 1211-7250

ISBN 80-86023-77-X

BRNO 2006

PD 1520/47.2006

PŘEHLED VÝZKUMŮ

Recenzovaný časopis, vydává Archeologický ústav Akademie věd České republiky Brno.
Peer-reviewed journal published by the Institute of Archaeology, Brno.

Předseda redakční rady
Head of editorial board

Pavel Kouřil



Redakční rada
Editorial board

Herwig Friesinger, Václav Furmánek, Janusz K. Kozłowski,
Alexander Ruttkay, Jiří A. Svoboda, Ladislav Veličák

Odpovědný redaktor
Editor in chief

Jaroslav Tejral

Výkonná redakce
Assistant Editors

Dana Gregorová, Balázs Komoróczy, Ladislav Nejman, Rudolf Procházka,
Stanislav Stuchlík, Lubomír Šebela, Petr Škrdla

Adresa redakce
Address

Archeologický ústav AV ČR
Královopolská 147, 612 00 Brno
E-mail: pv@iabrno.cz
<http://www.iabrno.cz/3cacz.htm>

KNIHOVNA AV ČR

PD 1520

47 (2006)



97220/07

07220/07

Obrázek na obálce
Cover illustration

Pekárna. Kamzík (*Rupicapra rupicapra*). Foto M. Frouz

Vychází jednou ročně/Published yearly

ISSN 1211-7250

ISBN 80-86023-77-X

Copyright © 2006 by the Archeologický ústav AV ČR Brno, and by the authors.

Tisk/Print Bekros

Pokyny pro autory na internetové stránce
Instructions to authors on internet pages

<http://www.iabrno.cz/3ca1cz.htm>

9395458



Obr. 3. Drnholec. Hlavička dravého ptáka.
Drnholec. Head of a predatory bird.

Literatura

- Droberjar, E. 2002: *Encyklopedie římské a germánské archeologie v Čechách a na Moravě*. Praha.
- Kavánová, B. – Jelínková, D. 2002a: II.G.2 Soupis nálezů z doby římské. *Spisy Arch. ústavu AV ČR Brno 20*. In: Stuchlík, S. (ed.): *Oblast vodního díla Nové Mlýny od pravěku do středověku*. Brno, 329–346.
- Kavánová, B. – Jelínková, D. 2002b: II.H.2 Soupis nálezů z doby stěhování národů. *Spisy Arch. ústavu AV ČR Brno 20*. In: Stuchlík, S. (ed.): *Oblast vodního díla Nové Mlýny od pravěku do středověku*. Brno, 365–370.
- Pinar, J. – Jílek, J. – Vokáč, M. v tisku: A Head of a Predatory Bird from the Migration Period found at Drnholec (South Moravia). *Archäologische Korrespondenzblatt*.
- Stuchlík, S. 2002: I.B Seznam archeologických lokalit v oblasti vodního díla Nové Mlýny. *Spisy Arch. ústavu AV ČR Brno 20*. In: Stuchlík, S. (ed.): *Oblast vodního díla Nové Mlýny od pravěku do středověku*. Brno, 25–30.
- Tejral, J. 1998: Die Besonderheiten der germanischen Siedlungsentwicklung während der Kaiserzeit und der frühen Völkerwanderungszeit in Mähren und ihr Niederschlag im archäologischen Befund. In: Leube, A. (ed.): *Haus und Hof im östlichen Germanien. Prähist. Arch. Germ. u. Slav. Frühgesch. 2*. Bonn, 181–207.
- Tejral, J. 2002: II.H.1 Region pod Pavlovskými vrchy v době stěhování národů. *Spisy Arch. ústavu AV ČR Brno 20*. In: Stuchlík, S. (ed.): *Oblast vodního díla Nové Mlýny od pravěku do středověku*. Brno, 355–364.

Resumé

Drnholec (district of Břeclav), Holenická pole". In 2003 during a field survey at the site of M. Vokáč found a fragment of the head of a predatory bird. Unfortunately, only a fragment of the original artifact has been preserved to the present (Fig. 1, 2). This remnant is represented by a bird's head, 24 mm long, 14 mm high and 4 mm wide (the beak's width extends to 3,5 mm). Its weight is 7 g. The artifact comprises a beak and the actual head, at the bottom of which the remains of a neck are clearly distinguishable. The left half of the head is encircled with a row of 16 beaten half-moons, mostly connected to each other. The artifact is cast in nonferrous metal (bronze or brass) and gilded. The head from Drnholec and similar finds of its type have been identified as mid and late 5th-century middle-Danube bronze-cast artifacts (more Pinar – Jílek – Vokáč in print).

HRUBČICE (okr. Prostějov)

„Ostrov“. Starší doba římská. Sídliště. Záchraný výzkum.

Sídlištní objekt prozkoumaný v trati „Ostrov“ u Hrubčic na Prostějovsku (ZM 1 : 10 000, list 24-24-14, 100:3 mm od Z.J s.č.) v průběhu rekonstrukce VTL plynovodu bezpochyby souvisí s již dlouhou známou osadou Germánů starší doby římské (např. Červinka 1900, 76–77; Peškař 1978, tab. III:3, tab. V:20), která je však rozložena poněkud více západně od místa odkryvu. Jeho výplň poskytla, mimo běžnou domácí hrnčářskou produkci, též několik zlomků oranžové pannonské provinciální keramiky (Sakař 1985, 7) a ojedinělý fragment importované nádoby typu „terra sigillata“. V horních úrovních zásepu byla jako příměs získána též nepočtená kolekce keramických zlomků doby laténské.

Pavel Fojtík

Literatura

- Červinka, I. L. 1900: Archeologický výzkum na Prostějovsku. *Věstník musejní a průmyslové jednoty v Prostějově za rok 1899, ročník 1*, 10–82.
- Peškař, I. 1978: Starší doba římská na Moravě. *Zprávy ČSSA 20/3*. Praha.
- Sakař, V. 1985: O keramice římských provincií (kromě sigillat). *Zprávy ČSSA 28*. Praha.

Resumé

Hrubčice (Bez. Prostějov). „Ostrov“. Ältere Römische Kaiserzeit. Siedlung. Rettungsgrabung.

KOBYLNICE (okr. Brno-venkov)

Ulice Táborská. Mladší doba římská. Sídliště. Záchraný výzkum.

Při stavbě kanalizace bylo v liniovém výkopu v ulici Táborská dokumentováno několik zahlučených sídlištních objektů. Pouze dva z nich obsahovaly datovatelný keramický materiál, zařaditelný do mladší doby římské.

David Parma

Resumé

Kobylnice (Bez. Brno-venkov). Táborská Str. Jüngere Römische Kaiserzeit. Siedlung. Rettungsgrabung.

MIROSLAV (okr. Znojmo)

Intravilán města. Mladší doba římská. Sídliště. Záchraný výzkum.

Na sledovaných plochách v rámci I. a II. etapy průtahu městem se v prostoru náměstí, ul. Radniční a Husovy podařilo lokalizovat sídliště z mladší doby římské. Kromě několika běžných typů objektů stojí za pozornost především část pozemnice s dusanou jílovou podlahou (527). V získaném bohatém souboru nálezů je mimo keramiku germánské proveniencence zastoupen i početný soubor zlomků římsko-provinciální importované keramiky. Mezi zajímavé objekty patří dvě jednokomorové pece se zbytky masivních roštů a s dlouhými úzkými kouřovody.

Zdeněk Čížmář

Resumé

Miroslav (Bez. Znojmo). Intravilan der Gemeinde. Jüngere Römische Kaiserzeit. Siedlung. Rettungsgrabung.

MODRÁ (okr. Uherské Hradiště)

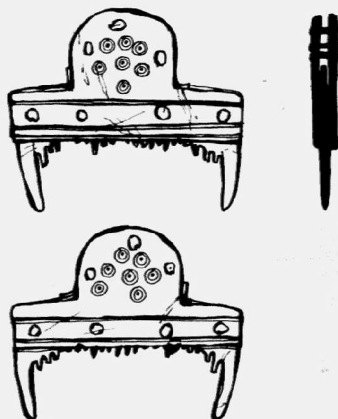
„Hrubý Díl“. Mladší doba římská. Pec. Předstihový výzkum.

Při předstihovém výzkumu v areálu archeoskanzeny (viz kap. Doba železná) byla ve čtverci A prozkoumána pec z mladší doby římské (obj. 1/05). Destrukce pece měla podkovovitý tvar o rozměrech 160 × 130 cm a hloubku 50 cm. Kolem destrukce pece i v ní byly objeveny nepočtené nálezy germánské keramiky z přelomu 4. a 5. století a také hřeben s omegovitou rukojetí (tzv. zlechovský horizont; obr. 4).

Miroslav Vaškovič

Resumé

Modrá (Bez. Uherské Hradiště). „Hrubý Díl“. Jüngere Römische Kaiserzeit. Siedlung. Rettungsgrabung.



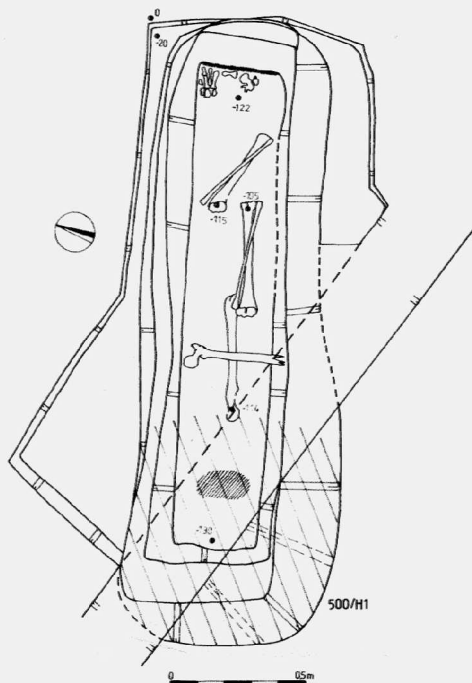
Obr. 4. Modrá. Hřeben s omegovitou rukojetí.
Modrá. Beinkamm mit omegaförmiger Griffplatte.

NOVÝ ŠALDORF (okr. Znojmo)

Intravilán obce (u bývalé cihelny). Doba stěhování národů (2. pol. 5. st.). Pohřebiště. Záchraný výzkum.

Těsně u prostoru největšího pohřebiště z 5. st., z období stěhování národů, prozkoumaného ve dvacátých letech 20. století, se při hloubení přípojky NN podařilo nalézt jeden doposud neprozkoumaný kostrový hrob. Náležel pravděpodobně bohatě vybavené ženě, nicméně byl zcela vykraden. Tuto skutečnost dokládala mohutná trychtýřovitá vykrádací šachta (obr. 5) směřující na horní polovinu těla a velká kumulace lidských kostí na jejím dně. U chodidel se podařilo nalézt zbytky dřevěné rakve a z obsahu hrobu pak proplavením unikátní náhrdelník, který je složen z celkem 199 kusů korálků. Ty jsou vyrobeny z jantaru, bronzu, modrého, zeleného a žlutého skla a především růžového mořského korálu (obr. 6). Jedná se o jeden z největších souborů korálků z tohoto období na Moravě.

Zdeněk Čížmář



Obr. 5. Nový Šaldorf. Půdorys hrobu.
Nový Šaldorf. Grundriss des Grabes.



Obr. 6. Nový Šaldorf. Část náhrdelníku z pol. 5. století.
Nový Šaldorf. Teil einer Perlenkette, um die Mitte des 5. Jhs.

Resumé

Nový Šaldorf (Bez. Znojmo). Intravilan der Gemeinde. Völkerwanderungszeit (2. H. d. 5. Jhs.). Gräberfeld. Rettungsgrabung.

OLOMOUC (k. ú. Řepčín, okr. Olomouc)

„Horní nivy“. Pozdní doba římská. Sídliště. Pohřebiště. Záchraný výzkum.

V dubnu až červenci 2005 proběhla 2. etapa záchranného archeologického výzkumu polykulturní lokality na stavbě R 3508 (Slavonín – Křelov). Na lokalitě pracovně označené jako „Řepčín 1“ byly dozkoumány 4 ha intenzivně osídlené plochy (z 5 ha) s 960 sídlištními objekty (z celkového počtu 1160) a 53 hroby (z celkového počtu 55) datovanými do eneolitu, střední doby bronzové, pozdní doby římské, starší a střední doby hradištní a novověku.