

ARCHEOLOGICKÝ ÚSTAV AKADEMIE VĚD ČESKÉ REPUBLIKY V BRNĚ

PŘEHLED VÝZKUMŮ
47

ISSN 1211-7250

ISBN 80-86023-77-X

BRNO 2006

PD 1520/47.2006

PŘEHLED VÝZKUMŮ

Recenzovaný časopis, vydává Archeologický ústav Akademie věd České republiky Brno.
Peer-reviewed journal published by the Institute of Archaeology, Brno.

Předseda redakční rady
Head of editorial board

Pavel Kouřil



Redakční rada
Editorial board

Herwig Friesinger, Václav Furmánek, Janusz K. Kozłowski,
Alexander Ruttkay, Jiří A. Svoboda, Ladislav Veličák

Odpovědný redaktor
Editor in chief

Jaroslav Tejral

Výkonná redakce
Assistant Editors

Dana Gregorová, Balázs Komoróczy, Ladislav Nejman, Rudolf Procházka,
Stanislav Stuchlík, Lubomír Šebela, Petr Škrdla

Adresa redakce
Address

Archeologický ústav AV ČR
Královopolská 147, 612 00 Brno
E-mail: pv@iabrno.cz
<http://www.iabrno.cz/3cacz.htm>

KNIHOVNA AV ČR

PD 1520

47 (2006)



97220/07

07220/07

Obrázek na obálce
Cover illustration

Pekárna. Kamzík (*Rupicapra rupicapra*). Foto M. Frouz

Vychází jednou ročně/Published yearly

ISSN 1211-7250

ISBN 80-86023-77-X

Copyright © 2006 by the Archeologický ústav AV ČR Brno, and by the authors.

Tisk/Print Bekros

Pokyny pro autory na internetové stránce
Instructions to authors on internet pages

<http://www.iabrno.cz/3ca1cz.htm>

9395458

ČERNOTÍN (okr. Přerov)

„Zlámaná“. KLPP. Sídliště. Náhodný nález.

Lokalita se nachází na svahu obráceném k jihu a je vymezena silnicí Hranice – Valašské Meziříčí a bývalým lomem, železniční tratí a řekou Bečvou s nadmořskou výškou 266–270 m. První nálezy pocházejí z 20. let 20. století, kdy majitel p. Karel Humplík vyoral keramiku slezskoplatěnické kultury. Ověřovacím povrchovým průzkumem byla na podzim 2005 z pole získána další keramika této kultury. Lokalitu lze identifikovat v mapě MZ 1 : 10 000, list 25-14-02, v souřadnicích Z. s.č.: J s.č. – 385 mm : 295 mm, 390 mm : 300 mm a 395 mm : 290 mm.

Marek Kalábek

Resumé

Černotín (Bez. Přerov). „Zlámaná“. Die Lausitzer Urnenfelderkultur. Siedlung, Einzelfund.

DAMBOŘICE (okr. Hodonín)

„Kluče“. ÚK, velatická fáze SDPP. Sídliště. Záchranný výzkum.

V souvislosti s další etapou pokládky plynovodního potrubí na polykulturní lokalitě v poloze Kluče zkoumané v předcházejícím roce Masarykovým muzeem v Hodoníně bylo v červenci a srpnu 2005 na jihozápadním svahu mírně terénní vyvýšeniny v nadmořské výšce 230–240 m v rámci několika dalších archeologických pozůstatků pravěkého a raně středověkého období (viz kap. Neolit, Středověk a novověk) zdokumentováno 6 sídlištních objektů ze starší a mladší doby bronzové a 1 prostorově i zásypem obdobný, ovšem pro absenci nálezů kulturně nezařaditelný objekt. Poloha nově zjištěných objektů je na ZM ČR 1 : 10 000, kladový list 24-43-24, určena bodem o souřadnicích 389/308 mm od Z/J s. č. Výkopem v silné nadložní vrstvě dosahující mocnosti až 180 cm se podařilo rozlišit jámy s mírně rozšířenými stěnami směrem ke dnu, zahloubenému do sprašového podloží od 10 do 40 cm, a podle obsahu se zlomky keramiky, mazanice, zvířecích kostí a kamenů, příp. i štípané a broušené industrie patřily 2 kultuře únětické a 4 kultuře velatické. K rozhodně nejpozoruhodnějším patřila jáma, v jejíž východní polovině se u dna rozprostíralo celkem deset k sobě rozmanitým způsobem seskládaných keramických nádob – z toho dvě velké amfory s válcovitým hrdlem a s plastickou vertikální prstovanou výzdobou na široké vřutí, dvě velké mísy s hladkým obloukovitě prohnutým okrajem a s vertikální prstovanou výzdobou povrchu těla, dvě menší mísy s obloukovitě přehnutým okrajem, resp. s vodorovně přehnutým okrajem a s vertikálním prstováním celého povrchu, jeden větší bezuchý hrnec a dva menší hrnce se dvěma uchy, tzv. látky, s hrubším vertikálním prstováním povrchu a jedna menší amfora s válcovitým hrdlem a s vertikálním rýhováním na těle. Poblíž celého souboru se nacházel větší pískovcový zlomek plochého tvaru, zřejmě podložka k drčení obilí či jinému zpracování zemědělských komodit neméně zajímavé bylo zajištění jednoho z okrajů depotu s větším zlomkem mazanice. Navíc byl ve světlehnědém zásypu nad ním získán zlomek zelenošedé pórovité hmoty – strusky, pozůstatku po místním zpracování bronzu.

V tomto případě je zcela nepochybné, že máme k dispozici keramický depot, jehož význam podobně jako již v předchozím roce nalezený sklad nádob přesahuje podobné nálezy i v celomoravském měřítku. Obsah depotu poskytl velmi hodnotný materiál, využitelný k bližším kulturně chronologickým účelům a k srovnání s několika málo podobnými soubory. Na základě signifikantních znaků utváření tvaru a výzdoby keramických nádob je jednoznačná příslušnost nálezu k přechodnému mohylovo – velatickému horizontu, resp. k stupni Blučina – Kopčany velatické fáze kultury středodunajských popelnicových polí (Reinecke BC/D).

Jaromír Šmerda

Resumé

Dambořice (Bez. Hodonín). „Kluče“. Aunjetitzer Kultur, Velaticer Phase der mitteldonauländischen Urnenfelderkultur. Siedlung, Rettungsgrabung.

DOBŠICE (okr. Znojmo)

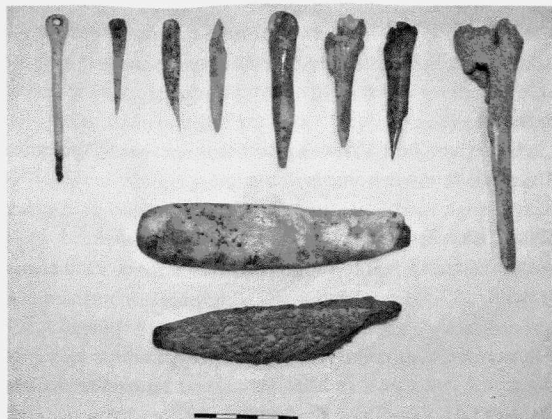
Intravilán obce. K. únětická (klasická fáze). Sídliště. Záchranný výzkum.

V rámci výstavby rodinného domu p. Nedvěda se v jižní části sledované plochy podařilo prozkoumat 2 velké zásobní jámy únětické kultury s bohatým inventářem. Reprezentativní je především soubor nálezů z jámy 500, zastoupený mimo keramiku i početnou kolekcí štípané, kostěné a parohové (obr. 3) a ostatní broušené industrie. Surovinová skladba silicovitě štípané industrie (přes 100 ks) je poměrně bohatá. Zastoupen je oběma skupinami rohovec typu Krumlovský les (I, II), ale i jeho brekciová varieta, silicit glacienních sedimentů, křišťál a křemen. Výrobní a zpracovatelský charakter osady dokládá i skladba zbylých dvou skupin nálezů. Z kostěné a parohové industrie je zastoupena jehlice, menší i větší šidla, kostěné a parohové dláto, špachtle s podélně rozštípnutého žebra, zastoupeny jsou i polotvary v podobě částí jeleních parohových výsad; skupina ostatní broušené industrie je tvořena cca 30 kusy drtičů a drtelů. V tomto objektu byl také nalezen pohřeb feny s vrhem pěti malých mláďat.

„Léry“. Velatická fáze KSPP. Sídliště. Paleobotanika. Záchranný výzkum.

Zahájení výzkumu v prostoru odlehčovací nádrže DN2 (rekonstrukce kanalizace města Znojma – ISPA) na západním okraji Dobšic vyvolala nutnost prozkoumat doposud netknutou plochu bojiště bitvy u Znojma z roku 1809, při které došlo ke střetu mezi rakouskou císařskou armádou a spojeneckými vojsky Francouzů a Bavorů. Povrchovým průzkumem detektorem kovů bylo získáno několik desítek zlomků z osobní výstroje vojáků, ale i militária obou válečných stran.

Po snížení horizontu středověkých náplav byla prozkoumána plocha o rozsahu 300 m² s mocností kulturních vrstev kolem 1 m a 180 zahloubenými objekty. Podařilo se tak prozkoumat a zdokumentovat archeologickou lokalitu s dlouhotrvajícím několikanásobným osídlením a provést zde při mimořádně příznivých úložných podmínkách kombinovaný archeologický a paleoenviromentální (geologie, pedologie, paleobotanika) záchranný výzkum. Zachycená sídliště se



Obr. 3. Dobšice. Výběr kostěné a parohové industrie. Dobšice. Materialauswahl.

nacházela v na nevýrazné vyvýšenině u slepého ramene řeky Dyje, z jejichž sedimentů byl získány početné vzorky organických materiálů, vč. pylových zrn.

První vrchol osídlení zaznamenáváme v období velatické kultury, kterou reprezentuje několik horizontů kulturních vrstev s minimálně stovkou zahloubených objektů a početnou kolekcí keramiky i řadou bronzových předmětů, např. tyčinky, zlomky plechů, nožů, části bronzových jehlic. Mezi objekty dominují větší či menší kulové jámy, které indikují početné půdorysy nadzemních domů. V jejich vnitřních prostorech se podařilo zachytit řadu štětů podlah či pracovních ploch, které byly tvořeny oblázky z řeky Dyje. Jednotlivé stavby pak doplňuje několik zásobních jam.

„Léry“, ul. Brněnská. Velatická fáze KSP. Sídliště. Paleobotanika. Záchraný výzkum.

Na trase liniového výkopu kanalizace trasy B2 (rekonstrukce kanalizace města Znojma) se podařilo v mohutném 1,5 m mocném souvrství kulturních vrstev z mladší doby kamenné a velatické kultury identifikovat celkem 9 zahloubených objektů. Za pozornost stojí především nálezy částí dvou velkých zásobnic uložených v kulturní vrstvě velatické kultury, z nich jedna obsahovala na dně 5 cm silnou vrstvu zuhelnatělých semen hrachoru (několik set kusů), což je zcela unikátní paleobotanický nález ve středoevropském prostoru.



Obr. 4. Dobšice. Celkový pohled na lokalitu. Dobšice. Augenblick auf die Lokalität

Intravilán obce – ul. Znojemská. Rámcově pravěk. Ojedinelý nález. Záchraný výzkum.

V mohutné vrstvě ornice a splachů se podařilo zachytit zlomky keramiky, dokládající existenci nedalekého pravěkého sídliště.

Zdeněk Čížmár

Resumé

Dobšice (Bez. Znojmo). Aunjetitzer Kultur. Siedlung. Rettungsgrabung.

Dobšice „Léry“. Velatitzer Phase der mitteldonauländischen Urnenfelderkultur. Siedlung. Rettungsgrabung, Paleobotanik Proben.

Dobšice „Léry“. Brüner Str. Velatitzer Phase der mitteldonauländischen Urnenfelderkultur. Siedlung. Rettungsgrabung, Paleobotanik Proben.

Dobšice. Znaimer Str. Urgeschichte. Einzelfund. Rettungsgrabung.

DOLANY (okr. Olomouc)

Nové sady. HaB. Depot. Náhodný nález – záchraný výzkum.

Dne 3. 5. 2005 odevzdal pan Lukáš Svoboda Muzeu Prostějovska kolekci bronzových předmětů (jeden pár postranic udiel s terčovitým zakončením, jednu postranic s labuťkovitým zakončením, polovinu sekery s laloky, mírně poškozenou sekeru s laloky v týlu, tři zlomky bronzového plechu z „čelenky“ a zlomek suroviny (tyto předměty očistil nálezce rotačním drátěným kartáčem). Bronzy našel při lokalizaci místa dopadu německého letounu z II. sv. války detektorem kovů. Okamžitě bylo s p. Svobodou provedeno ohledání místa nálezu, byly vyzvednuty další tři zlomky plechu z „čelenky“, které nálezce nechal na místě. Na zpáteční cestě předal nálezce ještě čtyři kusy bronzové suroviny, které pro jejich značnou hmotnost ponechal doma. V pondělí byl ve spolupráci se zaměstnanci olomouckého pracoviště NPÚ proveden záchraný archeologický průzkum. Ve vyhozené hlíně byl nalezen ještě zlomek plechu z „čelenky“, bronzový terčík a zlomky keramiky. In situ byly zjištěny zlomky keramiky, bronzový terčík a zlomek suroviny. Veškerá hlína byla proplavena, přičemž byly získány drobné zlomky keramiky. Nebyl zjištěn žádný botanický ani biologický materiál, kromě recentních kořínků a jehličí. Depot byl uložen cca 15 cm pod povrchem bez viditelného vkopu. Nálezisté se nachází na severně orientovaném svahu nad vodotečí cca 700 m VJV od dolanského kostela sv. Matouše a 900 m JV od Kartouzky. V současné době jsou předměty uloženy v Muzeu Prostějovska, odkud budou po zpracování a publikování předány do Vlastivědného muzea v Olomouci.

Karel Faltýnek, Pavel Moš, Pavel Šlézar

Resumé

Dolany (Olomouc District). Nové sady. HaB. Hoard find. Accidental find – rescue excavations.