

ARCHEOLOGICKÝ ÚSTAV AKADEMIE VĚD ČESKÉ REPUBLIKY V BRNĚ

PŘEHLED VÝZKUMŮ
47

ISSN 1211-7250

ISBN 80-86023-77-X

BRNO 2006

PD 1520/47.2006

PŘEHLED VÝZKUMŮ

Recenzovaný časopis, vydává Archeologický ústav Akademie věd České republiky Brno.
Peer-reviewed journal published by the Institute of Archaeology, Brno.

Předseda redakční rady
Head of editorial board

Pavel Kouřil



Redakční rada
Editorial board

Herwig Friesinger, Václav Furmánek, Janusz K. Kozłowski,
Alexander Ruttkey, Jiří A. Svoboda, Ladislav Veličik

Odpovědný redaktor
Editor in chief

Jaroslav Tejral

Výkonná redakce
Assistant Editors

Dana Gregorová, Balázs Komoróczy, Ladislav Nejman, Rudolf Procházka,
Stanislav Stuchlík, Lubomír Šebela, Petr Škrdla

Adresa redakce
Address

Archeologický ústav AV ČR
Královopolská 147, 612 00 Brno
E-mail: pv@iabrno.cz
<http://www.iabrno.cz/3cacz.htm>

KNIHOVNA AV ČR

PD 1520

47 (2006)



97220/07

07220/07

Obrázek na obálce
Cover illustration

Pekárna. Kamzík (*Rupicapra rupicapra*). Foto M. Frouz

Vychází jednou ročně/Published yearly

ISSN 1211-7250

ISBN 80-86023-77-X

Copyright © 2006 by the Archeologický ústav AV ČR Brno, and by the authors.

Tisk/Print Bekros

Pokyny pro autory na internetové stránce
Instructions to authors on internet pages

<http://www.iabrno.cz/3ca1cz.htm>

9395458

VÝSLEDKY LETECKÉHO SNÍMKOVÁNÍ ÚAPP BRNO NA MORAVĚ ZA ROK 2005

Snahou Ústavu archeologické památkové péče je pokračovat v letecké prospekci a dokumentaci archeologických lokalit a navázat tak na dlouholetou úspěšnou činnost zemědělského M. Bálka. Pro tyto účely byly proto kromě kapacity zaměstnanců Ústavu s omezenými časovými možnostmi využity i aktivity studentů archeologie (I. Čizmář, F. Kašpárek a J. Marečková). Letecká prospekce byla uskutečněna v měsících červnu a červenci a zaměřila se tedy na sledování porostových příznaků. Průzkumné lety byly směřovány většinou do oblasti jižní a jihovýchodní Moravy, v menší míře na Vyškovsko a jižní část Prostějovska. Snímkováno bylo celkem 45 archeologických lokalit, především příznaky sídlištních objektů, v menší míře i příznaky hrobů, mimo jiné na třech lokalitách (Milotice, Opatovice, Přísnotice) ohraničených kruhovými příkopy. Nasnímkovány byly i příznaky liniových objektů, mimo jiné i pravděpodobného římského polního tábora z Charvatské Nové Vsi, u něhož byly přínosně dokumentovány některé jeho dosud neznámé části. Mnohé snímkované lokality byly již z předchozích prospekčních letů sice známy, nicméně některé snímky přinesly o nich další doplňující údaje; v řadě případů se podařilo objevit zjevně dosud neznámé lokality. Zjištěny byly i pravděpodobné příznaky zaniklých meandrů vodních toků a již rekultivovaných recentních písečníků. Dokumentační snímky několika jihomoravských hradišť byly pořízeny v dubnu a počátkem května. Podařilo se mimo jiné i poprvé nasnímkovat dosud letecky nedokumentované lokality „Vysoká zahrada“ u Dolních Věstonic a „Pohansko“ u Nejdku.

Miloš Čizmář

Bedřichovice (okr. Brno-venkov)

Jihozápadně obce Podolí, „Malá pole“, liniový objekt, nedatováno. P. Kos.

V pruhu pole pokrytého nízkou vegetací, S od areálu firmy Hájek a J od dálnice byl lokalizován asi 1,5–2 m široký a více než 20 m dlouhý liniový příznak. Mohlo by se jednat o příkop nebo palisádový žlab. Podle své dispozice (S–J směr) objekt určitě nesouvisí s hrotitým příkopem, který byl zachycen při výzkumu v roce 2003 a rámcově datován do konce neolitu (Kos – Parma 2004).

Borotice (okr. Znojmo)

Jižně obce, sídliště?, pohřebiště?, nedatováno. J. Marečková.

Na poli vzdáleném asi 200 m od zemědělských objektů se porostovými příznaky projevovalo několik desítek bodových objektů různé velikosti a tvaru. Nejčastěji šlo o kruhové objekty o velikosti průměru kolem 4–5 metrů, ale vyskytly se zde i útvary větších rozměrů, například 10 a více metrů.

Božice (okr. Znojmo)

Jižně obce, sídliště, nedatováno. J. Marečková.

Na protilehlých polích u silnice z Božic do Jaroslavic a v místech, kde tuto silnici přetíná Příční potok, se vyrýsovaly vegetačními příznaky v nedozrálém obilí asi tři desítky bodových útvarů. Rozměry obdélných útvarů byly ca 6 × 3,5 m, průměr kruhových půdorysů se pohyboval kolem 4–5 metrů.

Brno-Brněnské Ivanovice (okr. Brno-město)

Jihozápadně obce, ZM 24-34-10: S – 135, V – 90; sídliště, doba laténská. I. Čizmář.

Na poli mezi obcemi Holásky a Brněnské Ivanovice vedle železniční trati bylo díky vegetačním příznakům zjištěno na 45 převážně obdélných objektů. Délka strany většiny z nich se pohybovala od 3 do 6 metrů. Sídlíště datované povrchovými sběry do doby bronzové a laténské bylo již v roce 1993 zjištěno M. Bálkem (Bálek 1997, 307), který zde však zaznamenal pouze 20 objektů.

Brno-Dvorská (okr. Brno-město)

Jihovýchodně od obce, „Dolní kobylnické šíře“, ZM 24-43-06: S – 240, Z – 280; sídliště, nedatováno. I. Čizmář.

Na poli na jihovýchodním okraji obce bylo zjištěno cca 20 objektů různých tvarů a velikostí. Strany objektů se pohybují od 3 do 7 metrů.

Brod nad Dyjí (okr. Břeclav)

Asi 2 km jihozápadně obce, sídliště, nedatováno. J. Marečková.

Na poli mezi silnicí Brod n. Dyjí – Novosedly a Novomlýnskou nádrží se rýsovalo v nezralém obilí několik bodových útvarů kruhového a pravouhlého tvaru. Velikost průměrů kruhů kolísala od 1 m po 7 m.

Bzence (okr. Hodonín)

Jihozápadně obce, v blízkosti Vracovského potoka, ZM 34-22-09: S – 240, V – 120; sídliště, nedatováno. I. Čizmář.

Asi 500 m od obce na poli bylo zjištěno velké množství objektů převážně kruhového půdorysu o průměru od 3–6 m. Protože objekty jsou situovány ve velmi malé vzdálenosti od sebe, nelze přesně určit jejich počet, odhadem je jich ale několik desítek.

Drnholec (okr. Břeclav)

Severovýchodní část obce, po pravém břehu řeky Dyje, ZM 34-12-23: J – 110, Z – 220; sídliště, nedatováno. I. Čizmář.

Na poli vedle snížení zarypné vodou byly zachyceny příznaky 4 objektů o šířce přibližně 2–4 m. Od severovýchodu sem zasahoval liniový příznak o délce cca 120 m, vedle něj byl zaznamenán ještě jeden, ale již podstatně kratší (cca 60 m). O několik desítek metrů severovýchodně pozorovali v první polovině devadesátých let M. Bálek a J. Kovárník (Kovárník 2001, 143, tab.7:2) příznaky dvojitého opevnění.

Dobromilice (okr. Vyškov)

Jihovýchodní okraj obce, sídliště, nedatováno. J. Marečková.

Vegetační příznaky odhalily v prostoru nad fotbalovým hřištěm na nedozrálém obilí asi 20 bodových útvarů různých tvarů a velikostí.

Dubňany (okr. Hodonín)

Západně od obce, místní část Jarohněvice, ZM 34-22-17: S – 20, Z – 25; sídliště, nedatováno. I. Čizmář.

Na poli které leží mezi dvěma železničními tratěmi, bylo zjištěno několik objektů: dva objekty čtvercového půdorysu s délkou strany cca 4 m a okolo ležících několik menších objektů o průměrné délce 2–3 m.

Charvátská Nová Ves (okr. Břeclav)

Severovýchodní okraj obce, sídliště ?, nedatováno. J. Marečková.

Bylo zjištěno několik bodových útvarů kruhového tvaru o různé velikosti; řada z nich dosáhla v průměru až 5 metrů.

Charvátská Nová Ves (okr. Břeclav)

Asi 2 km vzdušnou čarou severně obce, nedatováno. J. Marečková.

V poli byl lokalizován otevřený lineární útvar půlkruhového půdorysu o poloměru asi 55 m. Šířka linie byla až 2,5 metru. Uvnitř útvaru nebyly dobře patrné žádné objekty. Lze tedy spekulovat o funkci tohoto útvaru (opevnění ?, zaniklý meandr vodoteče je nepravděpodobný).

Charvátská Nová Ves (okr. Břeclav)

Západně od obce, ZM 34-23-13, římský pochodový tábor, doba římská. I. Čizmář.

Byly zjištěny příznaky opevnění pochodového tábora, který publikoval již v roce 1996 J. Kovárník (1996, 183, obr. 5, tab. V). Zjistil však pouze příznaky průběhu západního opevnění a jeho severozápadní roh, zbývající část nebyla dosud dokumentována. Nyní se podařilo zjistit i příznaky jižního rohu, pokračující směrem k VVS a ztrácející se v cestě a mezi humny obce. Na severozápadní straně bylo pozorováno nároží opevnění, které se dále stáčelo k ZZS a bylo dobře patrné i za silnici vedoucí ze vsi. Dalším novým objevem je zjištění opevnění tábora na východní straně, probíhajícího mezi bývalou pískovnou a domy ve východní části vsi, což potvrzuje představu J. Kovárníka o podobě tábora. U západní brány tábora byl velice dobře patrný tutulus. U jižního rohu vně tábora se nachází větší objekt obdélného půdorysu o rozloze přibližně 10 x 6 m, na poli za domy na severozápadním konci vesnice bylo zjištěno uvnitř tábora několik menších objektů.

Horákov (okr. Brno-venkov)

Západně obce, „Ořečková seč“, sídliště, nedatováno. P. Kos.

Na poli při okraji lesa, JJZ od známé mohyly Hlásnice, byl lokalizován osamocený větší oválný objekt o rozměrech cca 4 x 2,5 m. Anomálie byla zvýrazněna zelenějším zbarvením a vyšším vzrůstem obilí. Následný povrchový sběr poskytl z povrchu objektu nález fragmentu zrnotěrky. Z okolí pocházejí nálezy zlomků keramiky, datovatelných rámcově do období neolitu až eneolitu.

Horákov (okr. Brno-venkov)

Západně obce, „Padělíčky“, sídliště ?, pohřebiště ?, nedatováno. P. Kos.

V blízkosti remízku nad zemědělským družstvem byly lokalizovány na Z svahu čtvercové až obdélné vegetační příznaky v nízkém porostu obilí. Snad se jednalo o chaty nebo hroby. Ve stejné trati bylo v minulosti autorem zjištěno povrchovými sběry sídliště z doby halštatské.

Hrušky (okr. Břeclav)

Západně obce, ZM 34-23-09: S - 210mm, Z - 35mm; sídliště, nedatováno. I. Čizmář.

U západních hranic katastru byly zjištěny roztroušené porostové příznaky objektů různého tvaru.

Iváň (okr. Břeclav)

Jihovýchodně obce, ZM 34-12-14: S - 330 mm, V - 100 mm; sídlištní objekty, nedatováno. I. Čizmář.

Asi 200 metrů od jihovýchodního okraje obce byly zjištěny 2 menší skupinky objektů. V každé z nich dominoval jeden objekt přibližně čtvercovitého tvaru o rozloze cca 10 x 13 metrů. Kolem každého z nich bylo okolo pěti nepravidelných objektů o délce kolem čtyř metrů. Objekty byly objeveny na poli se zeleným porostem, který však byl na několika místech zčásti zbarven do žluta a v těchto místech byly zeleným porostem se projevující objekty dobře viditelné. Na lokalitě byla zároveň opět potvrzena přítomnost jihovýchodního obvodu římského tábora zjištěného již M. Bálkem (Bálek - Droberjar - Šedo 1994, 65, Abb. 8). Zjištěné objekty se nacházejí mimo areál tábora.

Chvalkovice na Hané (okr. Vyškov)

Jižní okraj obce, sídliště, nedatováno. J. Marečková.

Byly objeveny dva bodové útvary kruhového půdorysu o průměru 10 a 18 m. Na poli jsou patrné ještě další bodové útvary o průměru kolem dvou metrů, ovšem pro špatnou „čitelnost“ příznaků nelze určit jejich počet.

Kostice (okr. Břeclav)

Západně obce, ZM 34-23-15: S - 320mm, Z - 0mm; sídliště, nedatováno. I. Čizmář.

Jižně od říčky Svodnice, východně od města Břeclav bylo objeveno uskupení převážně čtvercových objektů o délce strany 2-3 metry, mezi nimiž dominovala dvojice u sebe položených objektů - jeden čtvercového (cca 4 x 4 m) a druhý obdélníkového půdorysu (cca 4 x 8 m). Objekty byly velice dobře čitelné a byly zjištěny ve žlutém porostu, ve kterém se projevovaly zelenou barvou.

Lanžhot (okr. Břeclav)

Východně obce, ZM 34-23-19: S - 125, V - 35; sídliště, nedatováno. I. Čizmář.

Západně od říčky Svodnice bylo objeveno uskupení objektů převážně čtvercového až obdélníkového půdorysu. Počet zjištěných objektů cca 25. Délka stran objektů se pohybuje od 3 do 6 metrů. Objekty byly velice dobře čitelné díky zelené barvě v převažujícím žlutém obilí.

Lanžhot (okr. Břeclav)

Východně obce, ZM 34-23-19: S - 140, V - 45; sídliště, nedatováno. I. Čizmář.

Západně od říčky Svodnice bylo objeveno další uskupení objektů převážně čtvercového až obdélníkového charakteru. Mezi objekty dominuje čtvercový objekt s rozměry cca 10 x 8 metru. Dále jsou zde objekty s rozměry cca od 4 do 7 metrů. Mezi nimi jsou též velice dobře patrné menší objekty o šířce stran kolem 2-3 metrů. Objekty byly opět velice dobře čitelné díky zelené barvě v převažujícím žlutém obilí.

Medlovice (okr. Vyškov)

Východní okraj obce, ?, nedatováno. J. Marečková.

V nezralém obilí se vyrýsovalo na poli u silnice Medlovce – Švábenice několik lineárních útvarů. Na poli těsně za domy Medlovic zřetelně probíhají 2 rovnoběžné linie, vzájemně od sebe vzdálené přibližně 20 m, šířka lineárních útvarů se pohybuje okolo 5–6 metrů. Pro špatnou „čitelnost“ příznaků lze jen tušit, že linie probíhají v celé délce pole asi 400 m. Ve vzdálenosti asi 8 m od první linie, směrem k domům probíhají další lineární útvary, které jsou na obě zmiňované linie zhruba kolmé. Těchto linií je na lokalitě celkem 6, přičemž jedna z linií je zdvojená a tvoří jakoby vstup. Délka kratších linií je asi 20 m, šířka asi 5 m.

Jihovýchodně od tohoto uskupení lineárních útvarů se objevuje jiný lineární útvar, tentokrát uzavřený, který má tvar kruhu o průměru asi 150 m. Jižní a jihovýchodní část kruhu rámuje linie o šířce asi 3,5 m, která pak dále pokračuje přes celé pole a silnici na severovýchod. Tuto průběžnou linii lze patrně interpretovat jako zaniklou cestu.

Jižně kruhu a cesty, na poli za hřbitovem vykreslily vegetační příznaky ještě asi 3 kruhové bodové útvary o velikosti průměru zhruba 10 m.

Měnin (okr. Brno-venkov)

Severovýchodně kopce „Kolberky“, sídliště, nedatováno. J. Marečková.

Na poli u severozápadního okraje dvora Albrechtov, mezi silnicí Měnin – Blučina a ohybem regulovaného toku říčky Litavy, se objevily v nedozrálém obilí příznaky několika desítek bodových objektů různých tvarů a velikostí, většinou však kruhového půdorysu. Lokalitu objevil M. Bálek (Bálek 1997, 308). Průměr některých jam činil i kolem 5 metrů. Na poli jižně silnice u dvora Albrechtov byly též nalezeny příznaky sídlištních objektů.

Milotice (okr. Hodonín)

Východně obce, pohřebiště s kruhovými žlábkami, nedatováno. J. Marečková.

Na poli vzdáleném asi 150 m od východního okraje obce a školního hřiště se projeví v nezralém obilí 3 kruhové útvary, tvořené linií o síle 0,5–0,8 m. Průměr největšího kruhu činil přibližně 8,5–9 metrů, dva menší kruhy měřily v průměru zhruba 3 metry. Ve středech kruhů nebyly patrné žádné bodové útvary, jež by prokazovaly přítomnost hrobů.

Milotice (okr. Hodonín)

Východně obce, ZM 34-22-08: J – 15, Z – 160; pohřebiště s kruhovými žlábkami, sídliště, nedatováno. I. Čizmář.

Poblíž místního hřiště na poli ležícím v trati „Sedmirohé“ byly nalezeny poměrně daleko od sebe 2 kruhové objekty o průměru přibližně 8 m (viz výše). Mimo to zde byly zjištěny 2 čtvercové objekty bezprostředně u sebe vedle kruhu blíže k polní cestě. Objekty mají délku strany přibližně 4 m. Nedaleko byly zjištěny další dva objekty, nyní již ve tvaru obdélníku o stranách 4 × 5 m.

Milotice (okr. Hodonín)

Severně od obce, ZM 34-22-08: J – 120, Z – 55; sídliště, nedatováno. I. Čizmář.

Mezi silnicí vedoucí z Milovic do Skoronic a vodotečí Zamazaná byla zjištěna 2 uskupení objektů. První blíže k vesnici čítá 16 převážně kruhových jam o průměru 4–6 m. Druhá

skupina se pohybuje mezi 14–17 objekty též převážně kruhového půdorysu o průměrech 3–6 m.

Mistřín, obec Svatobořice-Mistřín (okr. Hodonín)

Jižně obce, sídliště, nedatováno. J. Marečková.

Byly lokalizovány asi dvě desítky bodových objektů, převážně pravoúhlého tvaru. Velikost pravoúhlých objektů činí cca 4 × 5 m. V jejich okolí se vyskytují i objekty s kruhovými půdorysy, jejichž průměry se pohybují asi od 2 do 4–5 metrů. Mezi několika objekty je patrný náznak cesty. Tmavá linie vedoucí vně sídliště podél jednotlivých chat by zřejmě mohla být rovněž zaniklou cestou.

Mistřín, obec Svatobořice-Mistřín (okr. Hodonín)

Východně obce, sídliště, nedatováno. J. Marečková.

Východně od obce, na poli v ohybu železniční trati v blízkosti říčky Kyjovky, bylo nalezeno několik desítek bodových útvarů, většinou kruhových půdorysů. Velikost objektů v průměru se pohybuje od 1 m do 2 metrů, ale vyskytly se i o průměru přibližně 4 metry. Objekty jsou seskupeny kolem otevřeného lineárního útvaru parabolického tvaru, přičemž vzdálenost jeho konců linie činí asi 62 m; pravděpodobně jde o příznaky zavezeného písečnicku.

Modřice (okr. Brno-venkov)

Jižně obce, „Rybničky“, velký obdélníkový objekt, nedatováno. P. Kos.

Na poli jižně od benzínové pumpy, byly lokalizovány v nízké vegetaci a v barevném odlišení ornice liniové příznaky uspořádané do velkého obdélníku. Vzhledem ke skutečnosti, že v minulosti byl v nevelké vzdálenosti lokalizován pracovník AÚ AV ČR Brno hrotitý příkop z doby římské, lze útvar s velkou pravděpodobností interpretovat jako dočasný římský tábor. Stejný poznatek pochází též z roku 2004, kdy byl zřejmě v blízkosti benzínové pumpy plynovodní rýhou zachycen příkop odpovídající linii objektu na jeho SZ straně (Kos 2005).

Moravské Bránice (okr. Brno-venkov)

Severně obce, „Kounická“, ZM 24-34-12: S – 175, V – 150; pohřebiště?, nedatováno. I. Čizmář.

Jihovýchodně od obce Hlína a severně od obce Moravské Bránice v trati „Kounická“ na západ od železniční trati bylo na mírném svahu zjištěno na 115 objektů obdélního tvaru, u většiny objektů je jejich délka cca 2 metry. Plocha lokality zaujímá prostor o rozměrech cca 300 × 100 m.

Moravské Bránice (okr. Brno-venkov)

Severně, asi 1,5 km od obce, ZM 34-12: J – 50, V – 140; pohřebiště?, nedatováno. I. Čizmář.

Poblíž železniční trati vedoucí do Moravských Bránic bylo po levé straně na poli zjištěno asi 80 objektů převážně obdélního půdorysu o straně 2–4 m.

Nenkovice (okr. Hodonín)

Západně obce, sídliště, nedatováno. J. Marečková.

Shluk zhruba dvaceti kruhových objektů s průměrem asi 2 metry a obdélných bodových útvarů byl nalezen na poli naproti hřbitovu.

Němčice nad Hanou (okr. Prostějov)

Jižně obce, sídliště ?, nedatováno. J. Marečková.

Na poli u potoka se projevují vegetačními příznaky v nedozrálém obilí bodové kruhové útvary o průměru ca 2–3 metry.

Němčice nad Hanou (okr. Prostějov)

Severovýchodně od obce, „Zadní dlátka“, sídliště, doba laténská. I. Čizmář.

Na rozsáhlé sídlištní aglomeraci bylo na jednom pásu pole zjištěno několik desítek objektů různých půdorysů a velikostí. Velká vzdálenost však neumožňuje upřesnit počet a charakter objektů.

Nová Ves (okr. Břeclav)

V severní části obce, ZM 34-12-13, sídliště, nedatováno. I. Čizmář.

Na poli vedle vodojemu byl zjištěn objekt kruhového půdorysu o průměru asi 6 m. Na vedlejším poli byly zachyceny další objekty nepravidelných tvarů.

Opatovice (okr. Brno-venkov)

Severovýchodně obce, „Malá trať“, ZM 24-34-20: S - 175, V - 140; pohřebiště, nedatováno, I. Čizmář

V severovýchodní části obce u místního hřiště byly zjištěny v porostu 2 kruhové objekty, každý o průměru asi 20 m. Byly vytvořeny tenkou, asi 1 metr širokou linií. Uvnitř nebyly zjištěny žádné další objekty. Objekty objevil již v roce 1999 M. Bálek (Bálek 2000, 204–205). Je možné, že jde o kruhové žlabky vymezující prostor pohřební mohyly. Při bližším zkoumání pořizovaných snímků se naskytá možnost ještě jednoho, zatím nezjištěného objektu kruhového půdorysu.

Prásnovice (okr. Brno-venkov)

Východně od obce, „Díly pod dědinou“, ZM 34-12-05: S - 280, Z - 180; pohřebiště, nedatováno. I. Čizmář.

Asi 300 až 400 metrů od obce bylo zjištěno velké množství objektů obdélného půdorysu. Mezi nimi dominovalo 7 velkých objektů o délce strany cca 5 metrů. Dalších 35 již menších objektů bylo zjištěno poblíž v různých vzdálenostech. Pozoruhodný je čtvercový hrob o délce strany asi 3 metry ohraničený kruhovým žlabem o průměru 9 m a šířkou žlabu cca 1 m. Tento ohraničený hrob leží mírně stranou od seskupených objektů popsaných výše. Lokalitu již dříve zjistil M. Bálek (1998, 442–443, obr. 3, 4). Pohřebiště pokračuje dále jihozápadním směrem, kde u silnice poblíž farmy bylo zjištěno další uskupení příznaků, označujících pravděpodobně hroby.

Rostěnice (okr. Vyškov)

Západně obce, „Díly za silnicí“, sídliště ?, nedatováno. J. Marečková.

Na polích za posledními zahradami domků se projevily vegetačními příznaky lineární útvary uzavřené i řada bodových objektů. První z lineárních útvarů má tvar čtverce o velikosti strany ca 90 m. Šířka linií je asi 3 m. Na severní straně je čtverec přibližně v 1/3 předělen další linií, která začíná a končí vždy se stranou čtverce. Uvnitř i vně čtverce se nachází spousta bodových útvarů, většinou kruhového půdorysu a velikosti pohybující se okolo 8–10 m. Menší bodové útvary měřily v průměru asi 4 m. Zdá se, že bodové útvary

nerespektují lineární celek, místy ho narušují, a je tedy pravděpodobné, že by mohly být mladší.

Druhý lineární uzavřený útvar je lokalizován na poli na západní straně silnice spojující Rostěnice a Zvonovice. Má přibližně tvar obdélníku se zaoblenými rohy a delší stranou dlouhou asi 110 m. Uvnitř ani vně tohoto útvaru se prozatím další objekty nepodařilo prokázat.

Na třetím poli, sousedícím s prvním polem na jeho jižní straně, se v nezralém obilí podařilo nalézt stopy po zahloubených chatách s různými velikostmi delších stran (4 a 6 m). Špatná čitelnost vegetačních příznaků nedovolila určit přesný počet objektů, dává jen tušit, že jich bude větší množství než 5 jasně patrných.

Strachotín (okr. Břeclav)

Východně obce, „Na Tálínkách“, pohřebiště, nedatováno. J. Marečková.

Bylo znovu dokumentováno pohřebiště objevené M. Bálkem (Bálek 2000, 206), který zde objevil asi 50 bodových útvarů a 3 kruhy. Severně od nich byly zjištěny nejméně další 2 hroby s kruhovými žlabky o průměru asi 6 a 5 metrů ve středu s příznakem hrobové jámy. V okolí obou kruhů byly patrné ještě další bodové útvary. Jižněji menšího kruhu se nacházel shluk bodových útvarů, u nichž se zdá, že byly ohraničeny 2–3 čtvercovými žlabky.

Strážovice (okr. Hodonín)

Východně obce, sídliště, nedatováno. J. Marečková.

Východně obce vykreslily vegetační příznaky na poli několik bodových objektů kruhového tvaru s průměrem jam ca 1–2 m.

Šaratice (okr. Brno-venkov)

Jihozápadně Šaratic, sídliště, nedatováno. J. Marečková.

Jihozápadně obce se objevilo díky vegetačním příznakům v nezralém obilí velké množství bodových útvarů jak pravoúhlých, tak i kruhových o velikosti od 1 m do 5 m. Tmavší barva nezralého obilí indikuje v případě obdélných půdorysů existenci zahloubených chat.

Švábenice (okr. Vyškov)

Západně obce, sídliště, nedatováno. J. Marečková.

Na poli západně od obce Švábenice a východně Medlovic se projevovaly porostovými příznaky asi 30 bodových útvarů obdélného i kruhového půdorysu. Velikost objektů se pohybuje okolo 4 × 5 m u pravoúhlých a průměry kruhových objektů činí asi 3 m.

Tvrdonice (okr. Břeclav)

Severozápadně obce, „Od Týnecka“, sídliště, nedatováno. I. Čizmář.

Zjištěno velké uskupení příznaků objektů menších rozměrů, většinou kruhového tvaru.

Viceměřice (okr. Prostějov)

Jihovýchodně obce, sídliště, nedatováno. J. Marečková.

Jižně říčky Bodečky bylo nalezeno na poli v nedozrálém obilí 6 bodových útvarů různé velikosti a nepravidelných tvarů o velikosti kolem 8–10 metrů. Pět z těchto bodových objektů půlkruhovitě obklopovalo největší šestý objekt.



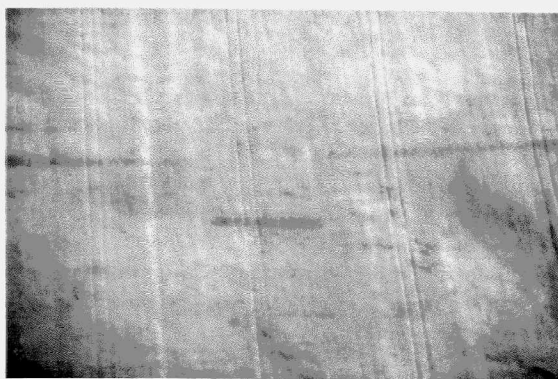
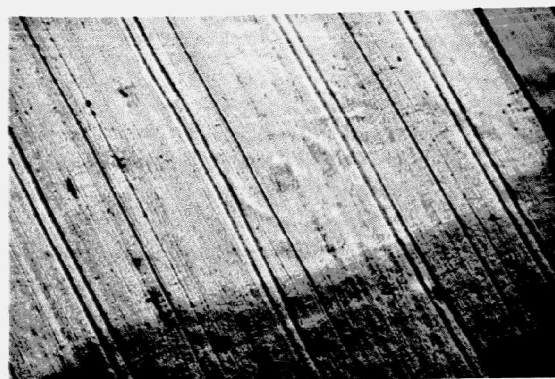
1

5



2

6



3

7



4

8

Obr. 1. 1 - Modřice, 2 - Bedřichovice, 3 - Přísnovice, 4 - Dolní Věstonice, pohled na hradisko od SZ, 5 - Mistřín, V obce, 6 - Milotice, S obce, 7 - Charvatská Nová Ves, vchod v Z straně tábora, 8 - Charvatská Nová Ves, průběh příkopu v JZ části tábora.



Obr. 2. 1 – Brno-Brněnské Ivanovice, 2 – Brno-Dvorská, 3 – Mistřín, J obce, 4 – Brod nad Dyjí.

Vranovice (okr. Břeclav)

Severovýchodně obce Příbice, ZM 34-12-09: S – 240, V – 50; sídliště, nedatováno. I. Čížmář.

V trati „U hřbitova“ u silnice směrem na Vranovice byl zjištěn v porostu příkop ve tvaru čtverce bez jedné strany. Délka stran příkopu je 30, 20, 30 m. Uvnitř i vně příkopového ohraničení bylo zjištěno několik objektů nepravidelných tvarů. Jejich počet se odhaduje na 13. Průměrná délka stran objektů byla asi 5 metrů.

Ivan Čížmář, Petr Kos, Jana Marečková

Literatura

Bálek, M. 1997: Výsledky leteckého snímkování na Moravě v roce, *Přehled výzkumů 1993–1994*, 307–311.

Bálek, M. 1997: Příspěvek letecké prospekce pro poznání hrobů s kruhovými žlábků na Moravě, *Pravěk NŘ* 7, 439–452.

Bálek, M. 1998: Výsledky leteckého snímkování na Moravě, *Přehled výzkumů 40 (1998)*, 308.

Bálek, M. 2000: Výsledky leteckého snímkování na Moravě v letech 1998–1999, *Přehled výzkumů 41 (1999)*, 199–207.

Kos, P., Parma, D. 2004: Bedřichovice (okr. Brno-venkov), *Přehled výzkumů 45*, 121.

Kos, P. 2005: Modřice (okr. Brno-venkov), *Přehled výzkumů 46*, 269–270.

Kovárník, J. 1996: Přínos letecké archeologie k poznání pravěku a rané doby dějinné na Moravě (1983–1985), *Archeologické rozhledy XLVIII*, 177–193.

Kovárník, J. 2001: Dějiny archeologického bádání na Znojemsku. In: *50 let archeologických výzkumů Masarykovy univerzity na Znojemsku*, ed. V. Podborský. Brno, 95–126.