

ARCHEOLOGICKÝ ÚSTAV AKADEMIE VĚD ČESKÉ REPUBLIKY V BRNĚ

PŘEHLED VÝZKUMŮ
47

ISSN 1211-7250

ISBN 80-86023-77-X

BRNO 2006

PD 1520/47.2006

PŘEHLED VÝZKUMŮ

Recenzovaný časopis, vydává Archeologický ústav Akademie věd České republiky Brno.
Peer-reviewed journal published by the Institute of Archaeology, Brno.

Předseda redakční rady
Head of editorial board

Pavel Kouřil



Redakční rada
Editorial board

Herwig Friesinger, Václav Furmánek, Janusz K. Kozłowski,
Alexander Ruttkay, Jiří A. Svoboda, Ladislav Veličák

Odpovědný redaktor
Editor in chief

Jaroslav Tejral

Výkonná redakce
Assistant Editors

Dana Gregorová, Balázs Komoróczy, Ladislav Nejman, Rudolf Procházka,
Stanislav Stuchlík, Lubomír Šebela, Petr Škrdla

Adresa redakce
Address

Archeologický ústav AV ČR
Královopolská 147, 612 00 Brno
E-mail: pv@iabrno.cz
<http://www.iabrno.cz/3cacz.htm>

KNIHOVNA AV ČR

PD 1520

47 (2006)



97220/07

07220/07

Obrázek na obálce
Cover illustration

Pekárna. Kamzík (*Rupicapra rupicapra*). Foto M. Frouz

Vychází jednou ročně/Published yearly

ISSN 1211-7250

ISBN 80-86023-77-X

Copyright © 2006 by the Archeologický ústav AV ČR Brno, and by the authors.

Tisk/Print Bekros

Pokyny pro autory na internetové stránce
Instructions to authors on internet pages

<http://www.iabrno.cz/3ca1cz.htm>

9395458

Resumé

Vizovice (Bez. Zlín) Palackého Platzt Nr. 376. Schlosspark. Mittelalter, Neuzeit (15-18. Jhr.) Siedlung. Rettungsgrabung.

VRCHOSLAVICE (okr. Prostějov)

„Na polovicích“. Novověk. Sídliště. Záchraný výzkum.

Dálnice D1, stavba 0134.1/1. etapa. Lokalita, vedená jako Vrchoslavice 4, se nachází cca uprostřed výraznější terasovité sprašové vyvýšeniny, na pravém břehu říčky Hlavnice, která krajinou protéká ve směru Z-V. Řička je od zkoumaného osídlení vzdálena cca 700 m. Lokalita je na mapě ZM ČR 1 : 10 000 identifikována těmito koordináty - 195:323 a 230:325 mm od Z/J sekční čáry. Bylo zde prozkoumáno celkem 24 novověkých objektů, z nichž většinu je možné charakterizovat jako jámu zásobní. Objekty o hloubce 1,5-3,0 m obsahovaly minimum movitých archeologických nálezů. Objekt 10 je vozová cesta jdoucí ve směru S-J (z Vrchoslavic do Vitčic).

Tomáš Berkovec, Jaroslav Peška

Resumé

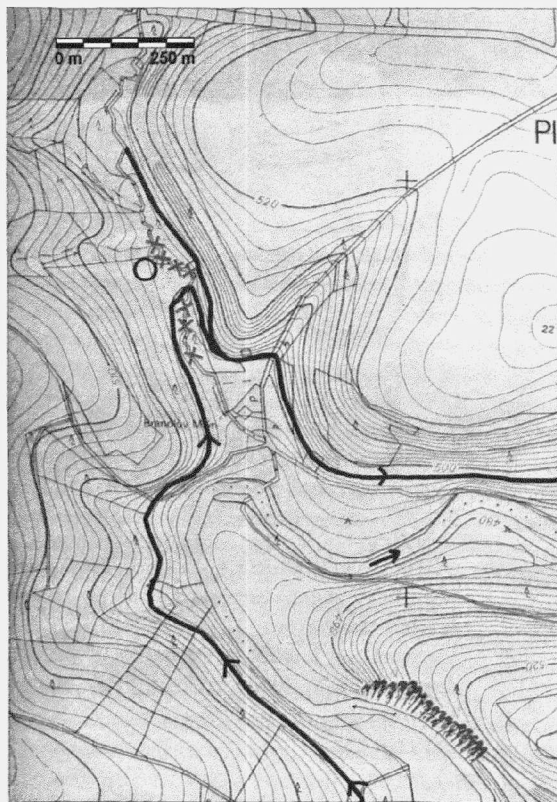
Vrchoslavice (Bez. Prostějov). „Na polovicích“. Neuzeit. Siedlung. Rettungsgrabung.

VYSKYTNÁ NAD JIHLAVOU (okr. Jihlava)

„Burgstadel“ u Brandlova mlýna. Středověk - novověk (13.-14., 18.-19. stol). Opevnění „motte“, vodní náhon. Záchraný výzkum.

Lokalita je umístěna v zakryté poloze na pravém břehu hlubokého údolí Bělokamenského potoka, ústícího o 300 metrů dále do řeky Jihlavy; celý sledovaný prostor je pokryt lesem. Nachází se při severozápadním okraji jihlavského rudního revíru. Jeden km V od lokality jsou zachovány drobné zbytky po dolování Ag-Pb-Zn rud, jakož i doklady činnosti související se zpracováním rud barevných kovů - vodní náhon a množství strusky po tavbě. Opevnění tvoří uměle nasypáný centrální pahorek s plošinou o průměru asi 11 m, obklopený kruhovým příkopem, před kterým je na východní straně směrem k potoku nízký val. Dílo bylo vybudováno na úpatí mírného svahu obráceného k východu, několik m nad potokem. V údolí potoka v blízkosti opevnění se nacházela stará tavárna rud barevných kovů. Dokládá ji velké množství strusky (Rous - Vilímek - Malý 2004, 119). V těsné blízkosti fortifikace se nachází vodní náhon vedoucí z Rantířova k hutím u Starých Hor (dnes součást Jihlavy), který byl postaven nejpozději během 1. poloviny 14. stol. Opevnění je možné díky blízkosti zmíněného náhonu spojit s „ochranou“ a „údržbou“ tohoto mimořádného vodního díla (Lašovička - Vilímek - Vosáhl 2001).

Na centrální plošině pahorku byla vykopána zjišťovací sonda. Pod vrstvou lesního humusu se objevila světle zbarvená podzolovitá půda, ve které byly doloženy jednoznačné lidské aktivity. Šlo o zlomky keramiky a železných předmětů, místy byly viditelné četné uhlíky, zrnka mazanice a také kameny o maximální velikosti 20 cm. Po začištění báze sídlištní vrstvy nebyly pozorovány žádné náznaky kulových jamek či zahloubených objektů. Ze sídlištní vrstvy pochází celkem 16 střepů vyrobených z keramického těsta s příměsí jemně



Obr. 178. Vyskytná nad Jihlavou. Poloha opevnění motte, Rantířovský vodní náhon, nálezy strusky z hutí (křížky).

Vyskytná nad Jihlavou. Die Lage der Motte, Was-sergraben von Rantířov, Schlacken mit Kreuz-chen bezeichnen.

drceného grafitu, slídy a písku. Ve dvou případech zjištěná výzdoba se skládá z jednotlivých obvodových zlábků. Vzhledem ke grafitové keramice, dále k oxidačnímu i redukčnímu slabšímu výpalu a tenkostěnnosti zboží můžeme soubor datovat do období od poloviny 13. stol. do 1. poloviny 14. stol. Keramika byla doprovázena 4 železnými hřeby s křídlovitou hlavicí a jejich fragmenty. Hřeby, mazanice a uhlíky a minimální obsah větších kamenů ve vrstvě dokládají existenci nám neznámé dřevohlíněné stavby, zřejmě bez kamenné podezdívky. Nejspíše šlo o věžovitou stavbu umístěnou uprostřed centrální plošiny, kde se dodnes dochovala nevýrazná prohlubeň. V povrchové vrstvě se objevily dva zlomky novověkých žlutohnědé glazovaných nádob. Jsou oxidačně vypáleny do světle oranžového tónu a můžeme je datovat do 18.-19. stol. Spolu s některými kameny souvisí s existencí novověké budovy seníku, který byl po skončení funkce zcela odstraněn.

Jižně od fortifikace se nachází mělký příkop a nízký val se zalomeným nárožím zatím neznámého stáří, který vymezuje plochu asi 80 × 120 m. Může souviset se sousedním motte a nebo jde o novověký objekt zatím neznámého účelu. Pomocí detektoru kovů byl proveden terénní průzkum ve vnitřním prostoru jižně a východně od motte. Ze získané kolekce 16 kovových předmětů je 11 kusů bezpečně recentního stáří