

ARCHEOLOGICKÝ ÚSTAV AKADEMIE VĚD ČESKÉ REPUBLIKY V BRNĚ

STUDIE A KRATKÉ CLANKY

PŘEHLED VÝZKUMŮ 46

ISSN 1211-7250

ISBN 80-86023-71-0



08251\00

9395458

BRNO 2005

PŘEHLED VÝZKUMŮ

Recenzovaný časopis, vydává Archeologický ústav Akademie věd České republiky Brno.
Peer-reviewed journal published by the Institute of Archaeology, Brno.

Předseda redakční rady
Head of editorial board

Pavel Kouřil

Redakční rada
Editorial board

Herwig Friesinger, Václav Furmánek, Janusz K. Kozłowski,
Alexander Ruttkay, Jiří A. Svoboda, Ladislav Veliačik

Odpovědný redaktor
Editor in chief

Jaroslav Tejral

Výkonná redakce
Assistant Editors

Dana Gregorová, Balázs Komoróczy, Rudolf Procházka,
Lubomír Šebela, Petr Škrdla

Adresa redakce
Address

Archeologický ústav AV ČR
Královopolská 147, 612 00 Brno
E-mail: pv@iabrno.cz
<http://www.iabrno.cz/3cacz.htm>

Vychází jednou ročně/Published yearly

ISSN 1211-7250

ISBN 80-86023-71-0

Copyright © 2005 by the Archeologický ústav AV ČR Brno, and by the authors.

Tisk/Print Gloria Rosice

Pokyny pro autory na internetové stránce <http://www.iabrno.cz/3ca1cz.htm>
Instructions to authors on internet pages

DOBA ŘÍMSKÁ

ROMAN AGE

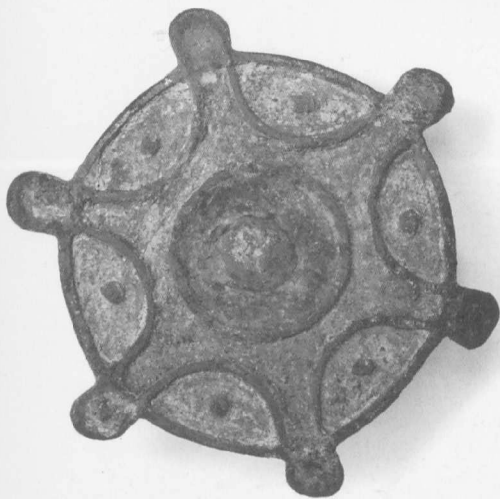
RÖMISCHE KAISERZEIT

BOŽICE (okr. Znojmo)

„Na ostrůvku“. Starší doba římská. Povrchový průzkum.

Popisovaná lokalita byla objevena dne 5. 6. 2004 při orientačním průzkumu poloh vhodných k pravěkému osídlení, zhruba 600 m severovýchodně od obce. Jde o nepříliš výraznou elevaci (185 m n. m.), zvýšenou jen 1–2 m nad inundaci říčky Jevišovky, která protéká regulovaným korytem 50–150 m jižně od lokality. Povrch elevace pokrývá šterkopisčitá akumulace svrchně pleistocenního stáří, případně i holocenní hlinité sedimenty. Je pravděpodobné, že část sídliště je překryta mladšími povodňovými hlinami, a na povrchu se tudíž nijak neprojevuje. Zajímavé je situování sídliště do prostoru elevace v nivě, neboť pro ostatní archeologické lokality je typické umístění spíše na první terase na boku údolí. Podle pomístního názvu „Na ostrůvku“ můžeme počítat s existencí vyvýšené prostory, vhodné pro osídlení v jinak podmáčené údolní nivě.

Při povrchovém sběru byla získána menší kolekce materiálu od eneolitu až do doby slovanské, přičemž nálezy byly koncentrovány v jednotlivých plochách o rozloze několika m² a ukazují na místa porušených zahloubených objektů. Mimo keramiku a kamenné artefakty se objevily zvířecí kosti a mazanice z objektů či kulturní vrstvy.



Obr. 1. Božice. Terčovitá spona typu Exner III 24.
Božice. Cloisonné brooch of the Exner III 24 type.

Z doby římské pochází soubor domácí germánské keramiky, kterou lze rámcově zařadit do 2. st. Zastoupena je rovněž římsko-provinciální keramika, a to jak šedé (fragmentsy prstenčových misek), tak cihlové barvy (ucho džbánů; zlomek vodovodně rozšířeného okraje vejčité nádoby zdobené svazkem tří okružních rýh). Na lokalitě byly nalezeny i drobné zlomky keramiky terra sigillata, které lze rámcově přiřadit k okruhu dílen v Rheinabernu a Westendorfu (za určení problematických zlomků děkujeme E. Droberjarovi a S. Klanicové).

K bezesporu nejzajímavějším nálezům patří terčovitá spona typu Exner III 24 (Exner 1939, 62, pl. 13:5), kterou lze také označit jako typ Vaday III/3/1/1/1, Riha 3.15.1 a Mazur 3/15 (citováno dle Vaday 2003, 335–338, Fig. 10) (obr. 1). Spona představuje první nález svého druhu na Moravě. Analogické exempláře známe z naddunajské části Dolního Rakouska (viz Vokáč – Jílek v tisku). Předběžně lze sponu datovat do období 2. až 1. pol. 3. stol.

Sídliště z doby římské poskytlo materiál, který též lze přiřadit 2. až 1. pol. 3. stol. Bližší časové určení není zatím možné, a to zejména proto, že nálezový fond pochází z povrchových sběrů a ne z uzavřených celků. Ani drobné nezdobené fragmenty terra sigillaty a spona, vykazující v barbariku dlouhou životnost, neumožňují citlivější dataci. Nálezy terra sigillaty spadají do konce 2. a počátku 3. stol. Skrovné doklady domácí a římsko-provinciální keramiky spíše odpovídají nálezovému fondu germánských sídlišť v Mušově-Na Pískách a v Brně-Modřicích (Komoróczy 1999; týž 2002, 130), tedy stupni B2/C1, tak jak byl charakterizován J. Tejralem (1998, 181, 183, Abb. 1). Na popisovaném materiálu nebyly zjištěny stylové znaky typické pro horizont C1b (Tejral 1998, 183, 186, Abb. 2). V porovnání s okolními sídlišti představuje lokalita z Božice v mikroregionu menší osadu. Nejbližší lokality uvedeného časového horizontu byly objeveny u Hrušovan n. Jevišovkou, Mackovic, Břežan a Prosiměřic.

Milan Vokáč, FFMU Brno

Jan Jílek, FFMU Brno

Literatura

- Exner, K. 1941: Die provinziälromischen Scheibenfibeln der Rheinlande. BerRGK. 29, 1939, 31–121.
- Komoróczy, B. 1999: Zpráva o výzkumu fortifikace římského krátkodobého tábora a objektů sídliště z doby římské na lokalitě Mušov-Na Pískách v letech 1995–1996. PV AÚ 39, 1995–1996, 165–196.
- Komoróczy, B. 2002: Das römische temporäre Lager in Modřice (Bez. Brno-venkov). In: K. Kuzmová, K. Pieta, J. Rajtar (eds.): Zwischen Rom und dem Barbaricum,

Festschrift für Titus Kolník zum 70. Geburtstag. Nitra, 129–142.

Tejral, J. 1998: Die Besonderheiten der germanischen Siedlungsentwicklung während der Kaiserzeit und der frühen Völkerwanderungszeit in Mähren und ihr Niederschlag im archäologischen Befund. In: A. Leube (ed.): Haus und Hof im östlichen Germanien. Prähist. Arch. 50, Schr. Arch. Germ. u. Slaw. Frühgesch. 2. Bonn, 181–207.

Vaday, A. 2003: Cloisonné Brooches in the Sarmatian Barbaricum. AA ASH LIV, 3–4, 315ff.

Vokáč, M. – Jílek, J. v tisku: Nová polykulturní lokalita u Božic (okr. Znojmo). Nález terčovité spony typu Exner III 24. SPFFBU M 10.

Resumé

Božice (district of Znojmo), „Na ostrůvku“, Roman Period. Settlement. Surface research.

There was found a new polycultural site near Božice (district of Znojmo) thanks to the surface research. There have been collected both pottery and stone artifacts dating back to the younger stage of the Moravian Painted Ware Culture – to the Early Eneolithic. The younger phase of settlement dates to the Roman Period, approximately to the 2nd and early 3rd centuries AD. Along the common home made pottery and imported ware (orange-colour pottery, ring-like dishes, terra sigillata vessels) there was found a unique roman-provincial cloisonné brooch of the Exner III 24 type. A single fragment of pottery represents the youngest phase of the settlement from the Great Moravian Period.

BRANKOVICE (okr. Vyškov)

„Kyniska“. Doba stěhování národů. Sídliště. Záchraný výzkum.

Při záchraném výzkumu v ploše nově budované průmyslové zóny západně od obce byla mimo jiné (viz kapitoly Neolit, Doba železná, Středověk a novověk) zachycena část zahloubené chaty velkých rozměrů s obtížně interpretovatelnými relikty stavební konstrukce i vnitřního zařízení, která však nemohla být prozkoumána v úplnosti. Nepočtená kolekce keramiky je zařaditelná do závěru doby římské nebo spíše až do období stěhování národů.

David Parma, ÚAPP Brno

Resumé

Brankovice (Bez. Vyškov), „Kyniska“. Völkerwanderungszeit. Siedlung. Rettungsgrabung.

BRNO (k. ú. Ivanovice, okr. Brno-město)

„V Černých“. Doba římská. Sídliště. Záchraný výzkum.

V průběhu měsíců března a dubna roku 2004 byl proveden záchraný archeologický výzkum při realizaci II. etapy výstavby řadových domů v trati „V Černých“ v katastrálním území Ivanovic (viz kap. Doba železná).

Mladší komponenta na lokalitě, datovaná do pozdní fáze doby římské, je zastoupená osamocenou sídlištní jámou, odkrytou v jižní části skryté plochy. Do stejného období klade také 8 plošně rozsáhlých nepravidelných zahloubenin,

kteří se nacházely v severní polovině pozemku. Varianta přirozeného vzniku popsanych útvarů (mrazové klíny, trhliny, erozní rýhy) byla po konzultaci s geologem A. Přichytalem spíše vyloučena, takže je nutné uvažovat o antropogenním původu zahloubenin a odkryté objekty označit za hliníky, vzniklé jako nezáměrný důsledek víceúčelové těžby hlíny. Uvedenou interpretaci podporuje skutečnost, že svrchní části výplní několika z nich obsahovaly archeologický materiál. Vedle atypických zlomků keramiky a kamenné štípané industrie, které by mohly náležet mladoneolitické komponentě osídlení, zachycené při záchraném výzkumu v roce 2003, byly získány zlomky keramických nádob ze střední doby laténské a pozdní fáze doby římské. Nálezová situace naznačuje, že se jedná o splachy ze sídliště položeného výše po svahu (Parma 2004), a jako nejpravděpodobnější se proto jeví zařazení popsanych objektů právě do pozdní fáze doby římské.

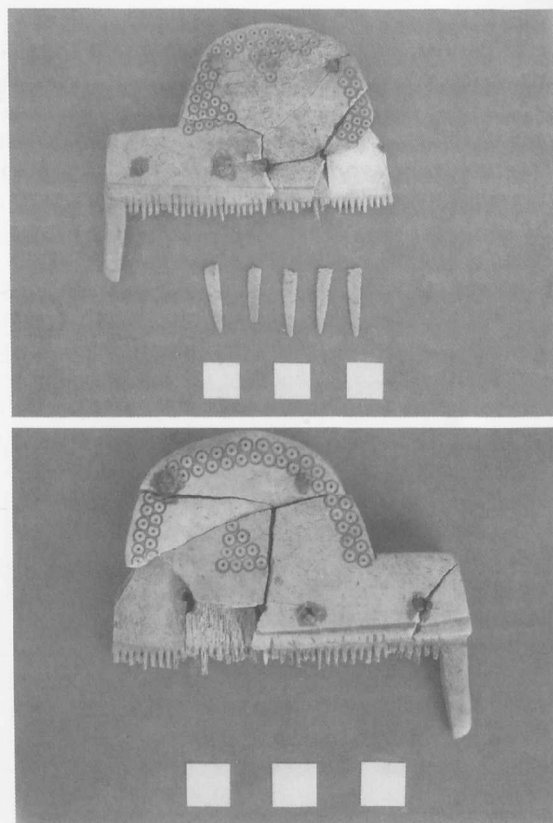
Michal Přichystal, ÚAPP Brno

Literatura

Parma, D. 2004: Brno (k. ú. Ivanovice, okr. Brno-město). PV 45, 183.

Resumé

Brno (Kataster Ivanovice, Bez. Brno-město), „V Černých“. Römische Kaiserzeit. Siedlung. Rettungsgrabung.



Obr. 2. Dobřice. Hřeben s omegovitou rukojetí z mladší doby římské.

Dobřice. Knochkamm aus der jüngeren Kaiserzeit.