

ARCHEOLOGICKÝ ÚSTAV AKADEMIE VĚD ČESKÉ REPUBLIKY V BRNĚ

PŘEHLED VÝZKUMŮ

45

ISSN 1211-7250

ISBN 80-86023-64-8

BRNO 2004

3001-

9395458

PŘEHLED VÝZKUMŮ 45

- Vydává: Archeologický ústav AV ČR Brno
Královopolská 147, 612 00 Brno
E-mail: infor@iabrno.cz
- Odpovědný redaktor: doc. PhDr. Jaroslav Tejral, DrSc.
- Redakce a příprava pro tisk: Ing. Petr Škrdla, PhD., Mgr. Balázs Komoróczy, PhDr. Lubomír Šebela, CSc.,
PhDr. Rudolf Procházka, CSc., PhDr. Jiří Doležel, Dana Gregorová, Alice Del
Maschio
- Na titulním listě: Jeskyně Švédův stůl. Foto Jiří A. Svoboda
- Tisk: Bekros
- Náklad: 400 ks

© 2004 by the Authors.

All rights reserved.

AÚ AV ČR Brno, Královopolská 147, 612 00

Literatura

- Bláha, J. 1975: Předběžná zpráva o výsledcích archeologického výzkumu na staveništi obchodního domu Prior v Olomouci v roce 1973. *Archeologické rozhledy* XXVII, 283-285.
- Bláha, J. 1999: Archeologické poznatky ke stavební konstrukci nejstarších měšťanských domů v Olomouci. *Archaeologia historica* 24, 189-213.
- Bláha, J. 2001: Olomouc im 10.-11. Jahrhundert. Topographie und die Frage der Kontinuität eines frühmittelalterlichen Zentrums. In: *Colloquia mediaevalia Pragensia* 2, 325-361.
- Dřimal, J. 1947: *Zemský soud v Brně*. Brno.
- Kux, J. 1937: *Geschichte der königlichen Hauptstadt Olmütz bis zum Umsturz 1918*. Reichenberg-Olmütz.
- Müller, W. 1882: *Geschichte der königlichen Hauptstadt Olmütz von den ältesten Zeiten bis zur Gegenwart*. Wien-Olmütz.
- Spáčil V. (ed.) 1999: Nather Vilém, *Kronika olomouckých domů*. Předhradí. Olomouc.
- Wankel, J. 1887: *Kolové stavby v Olomouci*. Časopis Vlasteneckého musejního spolku v Olomouci IV, 68-81.

Resumé

Olomouc (Bez. Olomouc), 8. května Gasse Nr. 25 (ursprünglich Slovenská Gasse Nr. 4). Jüngere Burgwallzeit, Hochmittelalter, Neuzeit. Siedlung. Rettungsgrabung.

OLOMOUC (k. ú. Olomouc-město, okr. Olomouc)

Václavské náměstí č. o. 5, parc. č. 23/2; 149; 150/2. Doba bronzová, střeďo a mladohradištní období, vrcholný středověk, novověk. Opevnění, pohřebiště, sídliště. Záchraný výzkum.

Souřadnice: střed studny: X= 546342.853, Y= 1121060.760; kočárovny: X= 546329.282, Y= 1121053.646; X= 546324.649, Y= 1121037.320; X= 546306.279, Y= 121047.737; X= 546318.195, Y= 121058.155

Plocha D3 – čestné nádvoří

Na lokalizaci (obr. 27) a kontrolní sestup do studny v roce 2002, letos v srpnu navázal také její archeologický výzkum (obr. 28). Ten probíhal ve spolupráci se základní organizací 615 „Holštejnská“ České speleologické společnosti. Dne 18.8.2003 byly zahájeny průzkumné práce instalací těžícího vrátku a statických lan určených pro sestup a výstup do studny. Po neúspěšném pokusu o rozpojení zrezavělého sacího potrubí odstraněním šroubů v přírubách bylo přistoupeno k jeho rozřezání pomocí úhlové brusky. Další komplikací byla skutečnost, že uvnitř železného potrubí byl dosud zachovalý dřevěný píst. Přesto se postupně podařilo roury o celkové délce cca 15 m rozřezat na díly dlouhé 23 m a vytáhnout.

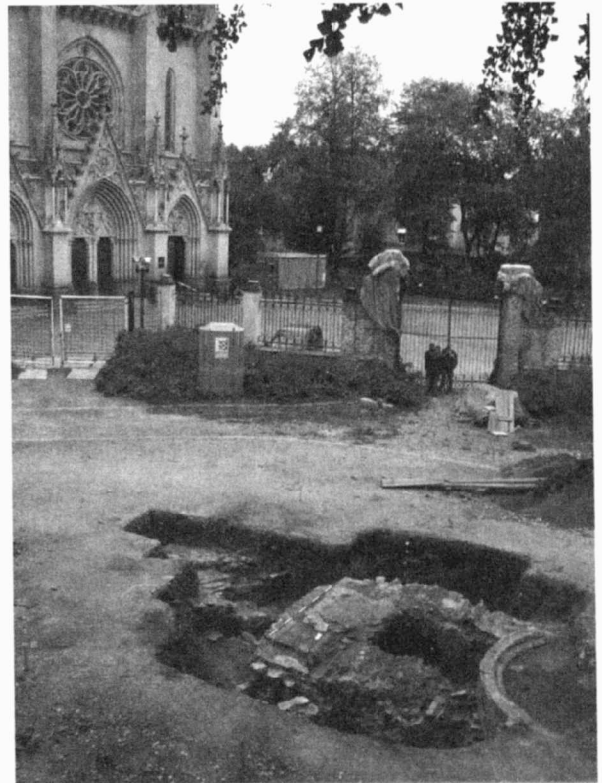
Následujícího dne byly pomocí sbíjecího kladiva odstraněny betonové zadržky příčných vzpěr, které byly po rozřezání také vyzvednuty na povrch. Následovalo vyčistění dřev plujících na hladině. Poté bylo zahájeno zmáhání vody. Výška vodního sloupce se pohybovala podle úrovně uložení sedimentů na dně studny od 1,10-1,40 m. Během cca 5 hodin se podařilo snížit vodní hladinu až na úroveň usazenin. V jednom místě byla vyhloubena sběrná jímka na vodu a zároveň bylo zjištěno,



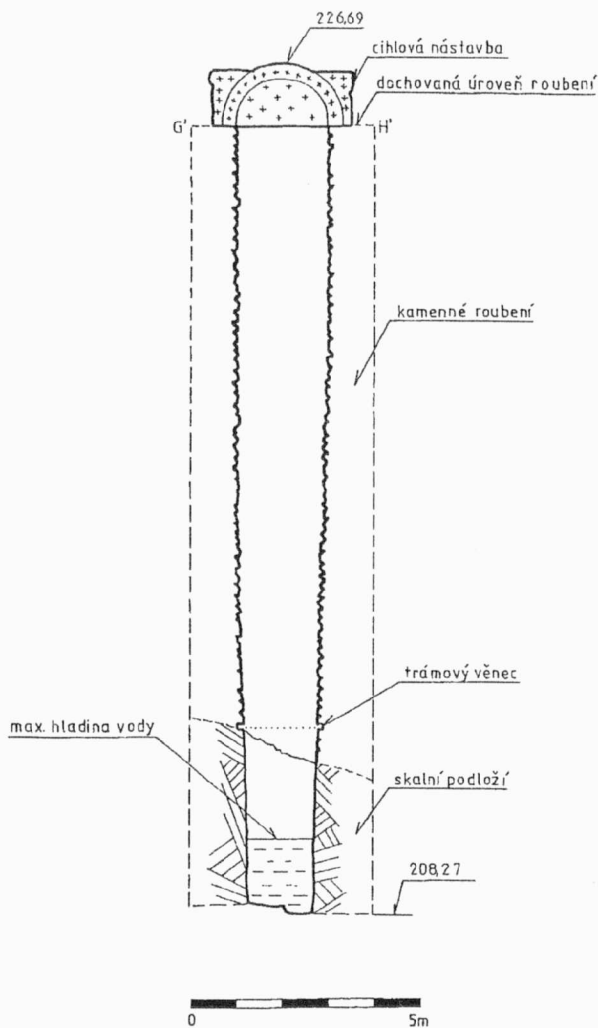
Obr. 27. Olomouc, Václavské nám. 5, čestné nádvoří, poloha sond a studny, kresba V. Tomka.
Die Lage der Sondagen.

že sedimenty jsou tvořeny hlavně úlomky cihel a břidlicové střešní krytiny.

Dne 20.8.2003 jsme měřením ověřili, že vodní hladina stoupla o cca 0,40 m. Dno studny bylo rozděleno na dvě poloviny, přičemž ve východní části jsme začali těžit sedimenty a občas nasbíranou vodu. V průběhu dalšího dne se podařilo dosáhnout skalního dna studny. Nálezy obsažené v usazeninách datovaly výplň jednoznačně od počátku do poloviny 20. století. Poté byla dobrána druhá polovina sedimentů, jejichž celková výše dosahovala 1,70-1,90 m, byly vyčištěny stěny a dno studny a provedena dokumentace.



Obr. 28. Olomouc, Václavské nám. 5, čestné nádvoří, celkový pohled od SZ na odkryté ústí studny s cihlovou nástavbou, foto R. Zatloukal.
Gesamtansicht vom Nordwesten auf den freigelegten Oberteil des Brunnens.

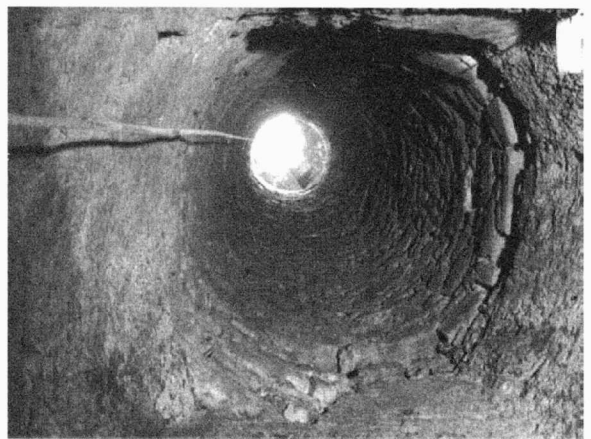


Obr. 29. Olomouc, Václavské nám. 5, čestné nádvoří, idealizovaný řez studnou, kresba V. Tomka.
Idealisierter Schnitt des Brunnens.

Dne 22.8.2003 byla studna odstrojena a pracoviště bylo uklizeno. V následujícím týdnu až do 1.9.2003 byla měřena úroveň stoupající hladiny, zároveň byla provedena kontrolní nivelace hladiny ramene řeky Moravy – Mlýnského potoka v parku na Dobrovského ulici v místech bývalé vodní propusti č. 16 před kasárnami.

Na vlastní výzkum studny bezprostředně navázaly sondážní práce v jejím okolí – v sondě 1/03 byla odkryta cihlová nástavba nad ústím studny, sondy 2/03 a 3/03 ověřovaly průběh parcelní zdi, která rozdělovala čestný dvůr na dvě části.

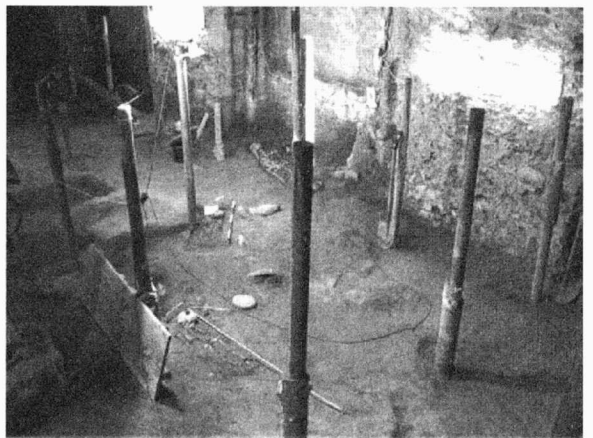
Studna má kruhový půdorys o vnitřním průměru cca 2,00 m a hloubku cca 18,50 m (obr. 29). Roubení je provedeno z kamenů kladených na sucho, jsou použity místní droby kulmského stáří (obr. 30). Vyzdívka o zjištěné síle 0,40-0,60 m (nikde nebyla obnažena snížená koruna zdíva tak, aby bylo možné jednoznačně změřit tloušťku roubení, toto bude možné až po odstranění cihlové nástavby) sahá až do hloubky cca 212,13 m n. m., kde byl zhotoven základový trámový věnec; délky jednotlivých trámů dosahovaly cca 1,40 m. Již v minu-



Obr. 30. Olomouc, Václavské nám. 5, čestné nádvoří, pohled ze dna studny s patrným přechodem kamenného roubení do skalního podloží, foto R. Zatloukal.

Die Brunnensohle mit sichtbarem Übergang der Steinblende in den felsigen Untergrund.

losti tyto základy vyhnily a jsou v místech původního křížení břemen provizorně vyzděny z kamenů kladených na sucho. Pod těmito základy se objevuje skalní podloží a studna je zatešána do něj, také její půdorys se mění na zhruba čtvercový se zaoblenými rohy (délky jednotlivých stěn: severní – 1,50 m, východní – 1,65 m, jižní – 1,40 a západní – 1,50 m). Nerovnosti mezi vodorovně uloženým trámovým věncem a rozeklaným skalním podložím jsou srovnány vyzdívkou z kamenů spojovaných maltou, přičemž se jedná o výškový rozdíl cca 0,70 m (212,13-211,43 m n. m.). Právě v místech vyhnílého trámového věnce byla měřena tloušťka kamenného roubení. Se statikem ing. M. Maršíkem bylo konzultována otázka stability vyzdívky, která dnes tzv. „visí ve vzduchu“. Vzhledem ke konstrukci a specifickému zatížení by chybějící základový věnec neměl nijak ohrozit statiku studny a nebude zřejmě ji nikterak nahrazovat.



Obr. 31. Olomouc, Václavské nám. 5, plocha D 4 – kočárrovny, celkový pohled od JV na část kostrového pohřebiště, foto R. Zatloukal.

Gesamtansicht vom Südosten auf den freigelegten Teil des Skelettgräberfeldes.

Dno studny (208,27 m n. m.) je ploché a jen mírně konkávní, u východní stěny je do dna vytesána obdélníková sběrná jímka (1,15 x 0,50 m), hluboká 0,20 m (208,12 m n. m.). V JV rohu jímky je slabý přítok puklinové vody.

V horní části studny jsou v kamenné vyzdívice zhotoveny dvě dvojice kapes pro uložení lešení. V novověku bylo odstraněno původní ukončení vyústění studny na povrch, koruna zdíva byla snížena z neznámé úrovně na 224,54 m a byla nadstavena cihlovým útvarem, jehož funkce se v průběhu let měnila od prostého překrytí studny až po uchycení pumpy. Toto sací zařízení však bylo fixováno do již prolomené cihlové klenby na železobetonové desce.

Vodní poměry: před vyčištěním studny byla vodní hladina v úrovni 210,17 m n. m., tj. cca 0,60 m nad 1,30 m silnou vrstvou sedimentů. Po vytěžení usazenin se jen velmi obtížně dalo vyčerpat veškerou přítékající vodu, prakticky bylo nemožné pouze vyfotografovat vyprázdněnou sběrnou jímku ve dně. Po vyčištění se vodní hladina ustálila na úrovni 210,29 m n. m. (měřeno 1.9.2003 v 8:00 hodin), pro kontrolu byla zniivelována také úroveň Mlýnského potoka u propusti č. 16 (Dobrovského ulice), která ve stejný den v 13:30 hodin dosahovala výšky 210,53 m n. m.

Kolem studny byla vyhloubena sonda S 1, jež měla pomoci najít odpověď na otázku datování stavby vodního zdroje. Zpočátku měl výkop pravidelný tvar kopírující novověkou cihlovou nástavbu. Na východní straně byla sonda rozšířena ve snaze zachytit parcelní zeď dělicí čestný dvůr na část sakrální a profánní. Základy této cihlové zdi (k. 918), široké cca 0,60 m se podařilo zachytit jak v sondě 1, tak i v sondách 2 a 3. V sondě S 1 byla dále zjištěna snížená koruna kamenné vyzdívky studny k. 922, která je zahloubena do středověkých vrstev, předběžně datovaných do 12., 13. století. Díky cihlové nástavbě k. 915 již nikdy nebude možné zjistit původní výšku studny a zároveň je velice ztížena možnost jejího datování. Na základě stratigrafie na profilu P 1 není možné zpřesnit datování více než do intervalu od 13. do 18. století. Profil P 2 v téže sondě však časový inter-



Obr. 32. Olomouc, Václavské nám. 5, pohled od J na fundament románské hradby založený na skalním podloží, foto R. Zatloukal.
Ansicht des Fundaments der romanischen Wehrmauer.



Obr. 33. Olomouc, Václavské nám. 5, pohled od J na základy románské hradby (vlevo) a biskupského paláce, foto R. Zatloukal.
Fundamente der romanischen Wehrmauer und des Bischofspalastes.

val stavby studny přece jenom zužuje, neboť se zde podařilo zachytit pochůznou úroveň terénu (k. 146) z průběhu 13. století, kdy studna již existovala. Otázka přesnějšího datování tak zůstává otevřená do předpokládaného odstranění cihlové nástavby. Poté by bylo možné pokusit se získat datovací materiál přímo ze zásypu kolem kamenného roubení. Konstrukčně a na základě nepřímého datování se jedná o středověkou studnu.

Postupně byly do cihlové nástavby probourány otvory na vývody vody (k. 917 a 921), která zásobovala mimo jiné v těsné blízkosti přiléhající kašnu k. 916 a další blíže neurčené objekty.

Sondy 2 a 3, jak bylo řečeno výše, ověřily průběh parcelní zdi.

Výzkumem bylo jednoznačně potvrzeno, že na čestném dvoře stávala studna a nikoliv pouze cisterna. S ohledem na konstrukci a okolní stratigrafické poměry můžeme také konstatovat její středověké stáří, bez bližšího upřesnění; víme, že kamenná vyzdívká pod cihlovou nástavbou byla vystavěna před rokem 1300, jedná se tedy o objekt spjatý s existencí Olomouckého hradu. Strategický význam stavby jen potvrzují málo četné a zcela subrecentní nálezy v zásypu (německý útočný granát vz. 24), neboť studna byla čištěna a využívána až do nedávné doby, tj. do poloviny 20. století.

Plocha D4-kočárovny

V červenci 2003 pokračoval výzkum v prostoru bývalých kočároveň kapituliního děkanství v místnostech 039, 040 a 043.

V místnosti 040 je dobíráno souvrství, které tvoří destrukce vnitřní kamenné plenty opevnění, ležícího na věteřovském horizontu. Stavba této fortifikace se na základě výzkumů V. Dohnala předpokládala v průběhu druhé poloviny 10. století (Dohnal 2001, 59-60). Tato hypotéza na základě nejnovějších zjištění zřejmě neobstojí, neboť při rozebírání vnitřní kamenné plenty a k ní přiléhajících vrstev z období stavby i funkce hradby byl získán materiál datovaný do poslední čtvrtiny 9. století, nejpozději pak k přelomu 9/10 stol. Pro maxi-

mální objektivizaci byl postup výzkumu i materiál konzultován s Josefem Bláhou. Bohužel k tomuto objevu došlo až v závěru roku 2003, tedy až poté, co zde byla uspořádána archeologická komise.

V místnostech 040 a 043 byly středověké vrstvy odebrány již v minulém roce, takže se odebíral přibližně 1,20 m silný horizont ze starší doby bronzové, kultura věteřovská. Zde se podařilo vypreparovat 8-10 kostrových hrobů (obr. 31). Nalezené kosterní pozůstatky patřily 2 dospělým a 6-8 dětem. V případě dospělých jedinců se jednalo o kostru muže ve věku 30-40 (popř. 30-45) let (k. 348) a kostru ženy ve věku 20-25 let (k. 358). Dětem náleželo 5 celistvějších kostí ve věku 0-3 měsíce (k. 328), 3-9 měsíců (k. 331), 0,5-1 rok (k. 326) a dvakrát 1,5-2 roky (k. 370 a 372). Dále soubor obsahoval fragmenty kostry dítěte ve věku 0-6 měsíců, nártní kůstku dítěte ve věku 8-15 let a zub nedospělého ve věku 12-18 let. Skelety byly uloženy na zádech, ruce jsou zpravidla složeny v klínu. Jeden dospělý jedinec byl prokazatelně uložen v dřevěné rakvi. Pouze dva dětské hroby měly milodary (jedna bronzová jehlice a několik kroužků z barevného kovu). V zásypech hrobů se nacházelo množství dobře datovatelné keramiky (věteřovská kultura). Podle nálezů četných kamenných substrukcí je pravděpodobné, že hroby nejmladších dětí a jednoho dospělého (ve vzájemné superpozici) byly původně uloženy do pohřební mohyly, jejíž plášť byl zpevněn kameny. Zdánlivě jednoduchá situace s datováním hrobů ale nebude tak jednoznačná, jak se na první pohled může zdát. Pohřební ritus se zcela vymyká věteřovské kultuře a spadá do středověkého období, pro které nám chybí více materiálních důkazů. Stratigraficky je pohřebiště starší než výše zmíněné opevnění, neboť část hrobů leží přímo pod hradbou, část vybíhá do předpolí fortifikace. Zde se také nacházel jeden dětský hrob se stříbrnými náušnicemi a cca 2 m od něj byla na povrchu podloží uložena středohradištní železná hřivna. V této fázi výzkumu nelze než konstatovat, že dokud materiál nebude řádně laboratorně ošetřen, nemůže být vyřčena jednoznačná interpretace nálezů. Postup kabinetního zpracování je však v přímé úměře personálnímu zabezpečení a možnostem pracoviště.

Jak již bylo známo v loňském roce, nebude výzkum kočaroven ani v roce 2003 ukončen, neboť na finální dobrání nejnížších vrstev musí bezprostředně navázat stavební práce (podezdívání základů). Stávající dodavatel stavebních prací IMOS, a.s., však svoji činnost zde v první polovině roku ukončil a nový nebude vybrán dříve než ve druhé polovině roku 2004.

Václavské náměstí, parcela číslo 87/27. Mladohradištní období, vrcholný středověk, novověk. Opevnění, sídliště. Záchranný výzkum.

Souřadnice plochy parkánu: X=-546276.460, Y=-1121085.950; X=-546261.100, Y=-1121095.350; X=-546258.650, Y=-1121090.160, X=-546273.720, Y=-1121080.860

Parkán u kanovnické sakristie

Archeologický výzkum v této části není spjatý se stavbou Arcidiecézního muzea, ale byl vyvolán stavbou dešťové kanali-

zace. Pro potřebu projektu stavby bylo vykopáno několik sond, které měly lokalizovat trasu starší kanálové stoky a objasnit navhlání zdiva kanovnické sakristie.

Sondy 13 zachytily porušenou klenbu cihlové stoky, která původně odváděla dešťovou vodu z prostoru tzv. malého dvorku. V sondě 1 bylo pod novověkými základy chórové kaple sv. Cyrila a Metoděje zjištěno zdivo z románských kvádrů, založené přímo na skalním podloží (obr. 32). Tyto základy pokračují také pod kanovnickou sakristií a jsou ukončeny až u biskupského paláce. Zde jsou dobře patrné výškové rozdíly v založení obou staveb. Základová spára paláce nebyla zjištěna (obr. 33), kdežto základy z románských kvádrů postupně přecházejí ve zdivo spojované pouze hlinou. Stratigraficky nejasné jsou však různé úrovně tzv. pohledového zdiva z románských kvádrů, která je v případě mladší stavby nižší, než je nadzemní zdivo paláce. Zdivo objevené při sondáži je zřejmě možné ztotožnit s románskou hradbou, která opevňovala prostor olomouckého hradu. Tato hradba je ještě zachycena na plánu pevnosti z 30. let 19. století.

Richard Zatloukal, NPÚ ÚOP v Olomouci

Resumé

Olomouc (Bez. Olomouc), Václavské Platz Nr. 5, Parzelle Nr. 23/2, 149, 150/2. Mittlere und Jüngere Burgwallzeit. Hochmittelalter, Neuzeit. Befestigung, Gräberfeld, Siedlung. Rettungsgrabung.

Olomouc (Bez. Olomouc), Václavské Platz, Parzelle Nr. 87/27. Jüngere Burgwallzeit. Hochmittelalter, Neuzeit. Befestigung, Siedlung. Rettungsgrabung.

OLOMOUC (k. ú. Hejčín, okr. Olomouc)

Mrštíkovo náměstí. Střední doba hradištní. Středověk. Novověk. Sídlíště. Pohřebiště. Sídlíštní vrstva. Záchranný výzkum.

Na polykulturní lokalitě (popis viz v kap. Eneolit) byla doložena existence osídlení z období středověku a novověku.

Jakub Vrána, AC Olomouc

Resumé

Olomouc (Kat. Hejčín, Bez. Olomouc), Mrštíkovo Platz. Mittlere Burgwallzeit. Mittelalter, Neuzeit. Rettungsgrabung.

OLOMOUC (k. ú. Neředín, okr. Olomouc)

Třída Míru. Novověk. Opevnění. Záchranný výzkum.

V období měsíců května až září roku 2003 proběhla rekonstrukce vozovky na třídě Míru v Olomouci – Neředíně, která si vyžádala konání záchranného archeologického výzkumu, a to nejprve formou dohledu. Ve dnech 10. 7. a 11. 7. roku 2003 byl proveden dohled po odkrytí cihlové zdi. Nalezená zeď byla postavena na maltu, cihly byly provázány pevnostní vazbou. Tato zeď byla zkoumána hlavně na povrchu skryté vozovky, kde vytvářela v půdoryse tvar oblouku, který vyrůstal směrem od fortu č. XV někdejší olomoucké pevnosti. Vnější vrchol oblouku částečně vyklíňoval