

ARCHEOLOGICKÝ ÚSTAV AKADEMIE VĚD ČESKÉ REPUBLIKY V BRNĚ

PŘEHLED VÝZKUMŮ

45

ISSN 1211-7250

ISBN 80-86023-64-8

BRNO 2004

3001-

9395458

PŘEHLED VÝZKUMŮ 45

- Vydává: Archeologický ústav AV ČR Brno
Královopolská 147, 612 00 Brno
E-mail: infor@iabrno.cz
- Odpovědný redaktor: doc. PhDr. Jaroslav Tejral, DrSc.
- Redakce a příprava pro tisk: Ing. Petr Škrdla, PhD., Mgr. Balázs Komoróczy, PhDr. Lubomír Šebela, CSc.,
PhDr. Rudolf Procházka, CSc., PhDr. Jiří Doležel, Dana Gregorová, Alice Del
Maschio
- Na titulním listě: Jeskyně Švédův stůl. Foto Jiří A. Svoboda
- Tisk: Bekros
- Náklad: 400 ks

© 2004 by the Authors.

All rights reserved.

AÚ AV ČR Brno, Královopolská 147, 612 00

Lokalita se nachází v trati Sádky (parc. č. 1536/2, 1536/14, 1536/15). Na ZM ČSSR 1:10 000, list 24-34-15, ji vymezují koordináty Z : J s. č. (36 : 265, 33 : 237, 40 : 240, 40 : 265).

Petr Kos, ÚAPP Brno

Resumé

Modřice (Bez. Brno-venkov). „Sádky“. Schnurkeramik. Siedlung u. Grab. Rettungsgrabung.

OLOMOUC (k. ú. Hejčín, okres Olomouc)

Mrštíkovo náměstí. KNP a KZP. Sídliště a pohřebiště. Záchran-
ný výzkum.

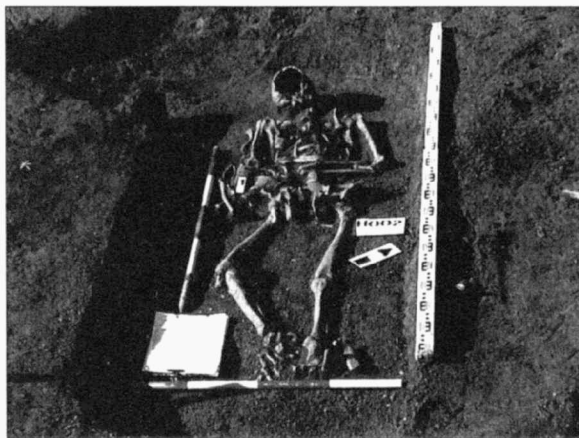
Záchraný archeologický výzkum, který proběhl v roce 2002, byl podnícen výstavbou nové kanalizační stoky v Olomouci-Hejčíně, přesněji řečeno na Mrštíkově náměstí. V souvislosti s touto stavební akcí bude provedena také rekonstrukce inženýrských sítí s následnou celkovou úpravou vzhledu výše uvedeného náměstí. Popisovaný záchraný archeologický výzkum pokračoval i v roce 2003, kdy se výzkum rozšířil z Mrštíkova náměstí na ulici M. Glazarové a také na Tomkovu ulici, směrem k Hejčínskému gymnáziu.

Průběh záchraného archeologického výzkumu v roce 2002 lze rozdělit do čtyř etap. První etapa výzkumu proběhla v červnu roku 2002 a měla charakter archeologického dohledu. Archeologický dohled byl proveden formou sondáží v trase budoucí kanalizační stoky, neboť se nejprve zjišťovala přítomnost archeologických památek. Při této etapě nebyla zjištěna žádná archeologická situace, která by mohla být zničena plánovanou stavbou. Tato etapa výzkumu se týkala území tehdy nově budované kanalizace, od šachty kanalizace situované u Mlýnského náhonu až po dům č. p. 12.

Druhou etapu výzkumu představuje plošný archeologický výzkum v letních měsících (červenec a srpen) roku 2002. Celkem bylo prozkoumáno 526 metrů čtverečních výzkumné plochy. Na této ploše, 207 m², bylo nalezeno kulturní souvrství o mocnosti 0,40-0,70 metru, které bylo nutno odtěžit až na podloží. Na zbývajících ploše byla mocnost kulturního souvrství poněkud snížena recentními zásahy, ale i zde byla nutnost toto souvrství archeologicky prozkoumat. Výzkumná plocha v této etapě výzkumu se rozkládala podél části domu č. p. 12 a navázala tak na řez zkoumaný v předešlé etapě. Dále výzkum pokračoval podél budovy restaurace U Pelikána.

Třetí etapa se konala v měsíci říjnu roku 2002 a navazovala na výzkumnou plochu z letních měsíců, ovšem na opačné straně náměstí podél domů č. p. 49, 51, 53, 55. Její celkové rozměry činí 8 x 44 metrů. Celková zkoumaná plocha činí 616 m², z toho 104 m² bylo zkoumáno do hloubky 0,60 metru, a to opět z důvodu mocnosti kulturního souvrství. Do hloubky 1,5 metru bylo zkoumáno 16 m², neboť zde byly objeveny základy novověkého zděného sklepa. I v této etapě výzkumu šlo opět o plošný výzkum. Za nejdůležitější objev této etapy lze považovat dvojici kostrových pohřbů, z nichž jeden můžeme datovat podle keramického milodaru do období kultury nálevkovitých pohárů (obr. 5).

Čtvrtá etapa archeologického výzkumu na této lokalitě proběhla v měsíci listopadu a prosinci roku 2002. Tuto etapu

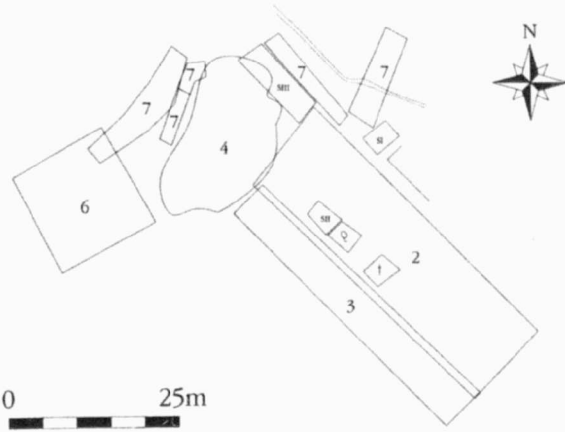


Obr. 5. Olomouc, Mrštíkovo náměstí (2002). Kostrový hrob kultury nálevkovitých pohárů. Olomouc, Mrštík Platz (2002). Skelettgrab der Trichterbecherkultur.

Lze lokalizovat v místech budoucí šachty (číslo 79) nové kanalizace a v jejím nejbližším okolí. Odkrytá plocha v této etapě má nepravidelný půdorys a celková plocha určená k výzkumu činila cca 160 m². I zde byly zachyceny zahloubené objekty z pozdní doby kamenné, a to i pod recentními navážkami. Také zde se opět vyskytuje kulturní souvrství, které bylo nutné odtěžit v úplnosti až na podloží. Proto i tato etapa proběhla jako plošný archeologický výzkum. V roce 2003 záchraný archeologický výzkum pokračoval pátou, šestou a sedmou etapou. Podle předběžného zhodnocení nalezených artefaktů lze zkoumané kulturní souvrství datovat do pozdní doby kamenné, především do kultury s moravskou malovanou keramikou (mladší fáze). Dále se také ve sledovaném souvrství objevují, avšak v menší míře stopy osídlení kultury s lineární keramikou, kultury s vypíchanou keramikou, kultury nálevkovitých pohárů, kultury zvoncovitých pohárů. Dále je zde doloženo osídlení v době bronzové a halštatské, přesněji řečeno v období větševské skupiny a kultury lužických popelnicových polí. Na lokalitě se ještě objevily stopy osídlení z doby laténské a z mladší doby římské. Na zkoumané ploše byly také zachyceny doklady osídlení z období raného středověku (střední doba hradištní), vrcholného středověku a novověku.

Záchraný výzkum, jenž probíhal v roce 2003, byl pokračováním výzkumu z roku 2002 (obr. 6). Od února roku 2003 probíhal archeologický dohled při napojování domů na Mrštíkově náměstí na novou kanalizační stoku, a to většinou s negativním výsledkem. Jedinou výjimkou byl úsek nové kanalizace vedoucí podél kaple svatého Jana, jež stojí na náměstí. V tomto místě bylo zdokumentováno kulturní souvrství zkoumané již v předešlém roce. V následujícím měsíci březnu pokračovala výstavba nového vodovodního řadu v ulici Glazarova, i zde probíhal výzkum formou dohledu – s negativním výsledkem.

Během páté až sedmé etapy záchraného výzkumu v roce 2003 bylo nalezeno souvrství pravěkého stáří, které bylo nutno v úplnosti odtěžit až na podloží. Opět bylo prozkoumáno množství objektů zahloubených jak do sledovaného souvrství, tak do podloží.

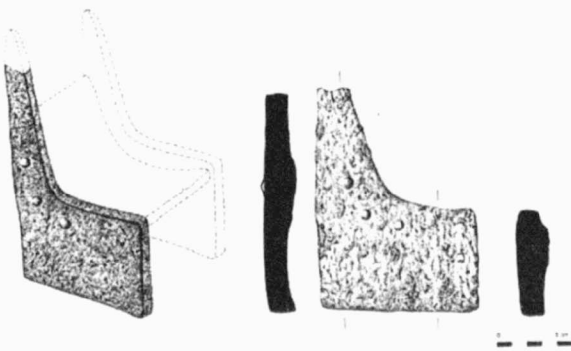


Obr. 6. Olomouc, Mrštíkovo náměstí (2003). Celkový plán výzkumné plochy s vyznačením jednotlivých etap 1-7 (etapa 5 – S I – III).

Olomouc, Mrštík Platz (2003). Gesamtplan der untersuchten Fläche mit der Kennzeichnung der Einzelstappen der Forschung (Etappe 5 – S I – III).

Pátá etapa záchranné výzkumu se konala v měsících březnu a dubnu roku 2003 v místech nového parkoviště, které bude stát na ploše Mrštíkova náměstí. Toto parkoviště bude situováno po obou stranách nově budované komunikace na náměstí. Archeologický výzkum v této etapě se částečně nacházel i na ploše, kde již proběhla část záchranného výzkumu v roce 2002 – během druhé etapy.

Šestá etapa proběhla v měsících dubnu až červnu roku 2003, přičemž se jednalo o úsek ulice Tomkovy mezi domem č.p. 1 a vjezdem do kasáren a dále až k ulici M. Glazarové. V této etapě se podařilo objevit ve čtverci 311 – sektor D unikátní nález, část keramického trůnu (kontext 259), pocházejícího z období kultury s moravskou malovanou keramikou (obr. 7). Datace byla umožněna po zhodnocení keramických zlomků nalezených spolu s trůnem ve stejném sektoru i úrovni.



Obr. 7. Olomouc (k. ú. Hejčín; okr. Olomouc). Mrštíkovo náměstí (2003). Zlomek keramického trůnu kultury MMK a jeho rekonstrukce.

Olomouc (Kataster Hejčín, okr. Olomouc) – Mrštík Platz (2003). Fragment des Thrones und seine Zeichnungsrekonstruktion (MBK).

Sedmá etapa se konala v měsíci květnu a červnu roku 2003. Záchranný výzkum se opět vrátil na Mrštíkovo náměstí, přesněji řečeno na plochu vedle budovy restaurace U Pelikána. To bylo zapříčiněno výstavbou odbočky z náměstí až k vjezdu do vedlejšího domu. Dále výzkum pokračoval v místech nového chodníku, který vede od restaurace U Pelikána až k ulici M. Glazarové.

Od měsíce března do měsíce září roku 2003 probíhal rovněž archeologický dohled v místě výstavby nové kanalizační stoky na Tomkově ulici. Od jejího počátku na Mrštíkovo náměstí směrem ke křižovatce ulic Tomkova a Ladova. Výsledek byl negativní, protože nedošlo k narušení archeologické situace. Současně došlo také k úpravám povrchu vozovky na ulicích Tomkova i M. Glazarové.

Jakub Vrána, AC Olomouc

Resumé

Olomouc (Bez. Olomouc). Mrštík Platz. Trichterbecher- u. Glockenbecherkultur. Siedlung u. Gräberfeld. Rettungsgrabung.

OLOMOUC (k. ú. Slavonín, okr. Olomouc)

„Zahrady“. Jok. Sídliště. Záchranný výzkum.

Ve dnech 1.-3. 9. 2003 byl uskutečněn záchranný archeologický výzkum na stavbě rodinného domku na parcele č. 533/22 v Olomouci-Slavoníně na Arbesově ulici v trati „Zahrady“. Výzkumem byl prozkoumán jeden sídlištní objekt, který můžeme přiřadit jordanovské kultuře. Lokalita leží na svahu obráceném k V do inundace řeky Moravy a lze ji identifikovat v mapě MZ 1:10 000, list 24-22-19, v souřadnicích Z s.č.: J s.č. – 278 mm : 32 mm.

Marek Kalábek, AC Olomouc

Resumé

Olomouc (Kataster Slavonín; Bez. Olomouc). „Zahrady“. Jordanöwer Kultur. Siedlung. Rettungsgrabung.

PTÁČOV (okr. Třebíč)

„Nad Klapovkou“. Eneolít. Náhodný nález. Povrchový sběr.

Dne 20. 4. 2003 našel jeden z autorů (A. Pelikán) při průzkumu okolí Třebíče kamennou sekerku. Místo nálezů leží asi 1 km JV od kraje obce při okraji lesa na mírném návrší klesajícím pozvolna k severozápadu (!) do zahluobeného údolí potoka Klapovka (ZM 1:10 000, list 23-42-25, 45 mm Z s. č. a 280 mm J s. č.). Pozdněpaleolitické nálezy z blízkého okolí jsou sice někdy řazeny pod Třebíč (Košťuřík a kol. 1986, 246-247), ale místo leží na katastru Ptáčova. Nedaleko odtud směrem na jih je výrazné údolí řeky Jihlavy, která zřejmě zapříčinila pohyb pravěkých lidí v tomto prostoru. Nadmořská výška lokality se pohybuje kolem 425 m, tedy v poměrně příznivé pozici pro pravěké sídliště, naopak silně písčité až skalnaté podloží je pro situování sídliště naprosto nevhodné.

Masivní sekerka mírně trapézovitého tvaru (obr. 8) má symetrické ostří a oválný průřez. Vybroušeno je pouze ostří, zbytek povrchu je obitý piketáží. Je vyrobena z amfibolického