

ARCHEOLOGICKÝ ÚSTAV AKADEMIE VĚD ČESKÉ REPUBLIKY V BRNĚ

PŘEHLED VÝZKUMŮ

45

ISSN 1211-7250

ISBN 80-86023-64-8

BRNO 2004

3001-

9395458

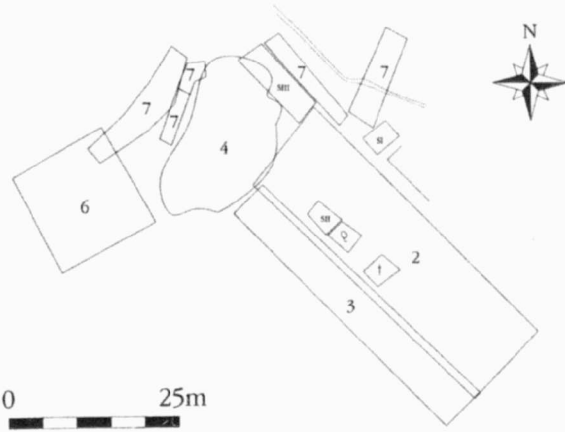
PŘEHLED VÝZKUMŮ 45

- Vydává: Archeologický ústav AV ČR Brno
Královopolská 147, 612 00 Brno
E-mail: infor@iabrno.cz
- Odpovědný redaktor: doc. PhDr. Jaroslav Tejral, DrSc.
- Redakce a příprava pro tisk: Ing. Petr Škrdla, PhD., Mgr. Balázs Komoróczy, PhDr. Lubomír Šebela, CSc.,
PhDr. Rudolf Procházka, CSc., PhDr. Jiří Doležel, Dana Gregorová, Alice Del
Maschio
- Na titulním listě: Jeskyně Švédův stůl. Foto Jiří A. Svoboda
- Tisk: Bekros
- Náklad: 400 ks

© 2004 by the Authors.

All rights reserved.

AÚ AV ČR Brno, Královopolská 147, 612 00

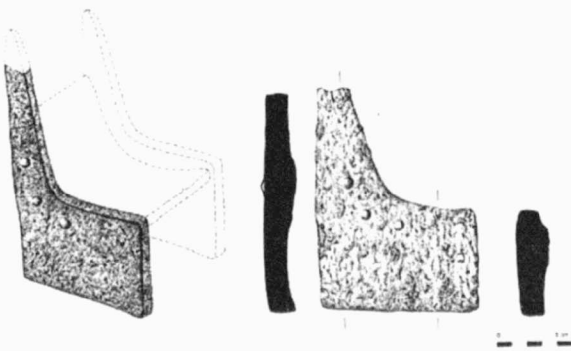


Obr. 6. Olomouc, Mrštíkovo náměstí (2003). Celkový plán výzkumné plochy s vyznačením jednotlivých etap 1-7 (etapa 5 – S I – III).

Olomouc, Mrštík Platz (2003). Gesamtplan der untersuchten Fläche mit der Kennzeichnung der Einzelstappen der Forschung (Etappe 5 – S I – III).

Pátá etapa záchranné výzkumu se konala v měsících březnu a dubnu roku 2003 v místech nového parkoviště, které bude stát na ploše Mrštíkova náměstí. Toto parkoviště bude situováno po obou stranách nově budované komunikace na náměstí. Archeologický výzkum v této etapě se částečně nacházel i na ploše, kde již proběhla část záchranného výzkumu v roce 2002 – během druhé etapy.

Šestá etapa proběhla v měsících dubnu až červnu roku 2003, přičemž se jednalo o úsek ulice Tomkovy mezi domem č.p. 1 a vjezdem do kasáren a dále až k ulici M. Glazarové. V této etapě se podařilo objevit ve čtverci 311 – sektor D unikátní nález, část keramického trůnu (kontext 259), pocházejícího z období kultury s moravskou malovanou keramikou (obr. 7). Datace byla umožněna po zhodnocení keramických zlomků nalezených spolu s trůnem ve stejném sektoru i úrovni.



Obr. 7. Olomouc (k. ú. Hejčín; okr. Olomouc). Mrštíkovo náměstí (2003). Zlomek keramického trůnu kultury MMK a jeho rekonstrukce.

Olomouc (Kataster Hejčín, okr. Olomouc) – Mrštík Platz (2003). Fragment des Thrones und seine Zeichnungsrekonstruktion (MBK).

Sedmá etapa se konala v měsíci květnu a červnu roku 2003. Záchranný výzkum se opět vrátil na Mrštíkovo náměstí, přesněji řečeno na plochu vedle budovy restaurace U Pelikána. To bylo zapříčiněno výstavbou odbočky z náměstí až k vjezdu do vedlejšího domu. Dále výzkum pokračoval v místech nového chodníku, který vede od restaurace U Pelikána až k ulici M. Glazarové.

Od měsíce března do měsíce září roku 2003 probíhal rovněž archeologický dohled v místě výstavby nové kanalizační stoky na Tomkově ulici. Od jejího počátku na Mrštíkovo náměstí směrem ke křižovatce ulic Tomkova a Ladova. Výsledek byl negativní, protože nedošlo k narušení archeologické situace. Současně došlo také k úpravám povrchu vozovky na ulicích Tomkova i M. Glazarové.

Jakub Vrána, AC Olomouc

Resumé

Olomouc (Bez. Olomouc). Mrštík Platz. Trichterbecher- u. Glockenbecherkultur. Siedlung u. Gräberfeld. Rettungsgrabung.

OLOMOUC (k. ú. Slavonín, okr. Olomouc)

„Zahrady“. Jok. Sídliště. Záchranný výzkum.

Ve dnech 1.-3. 9. 2003 byl uskutečněn záchranný archeologický výzkum na stavbě rodinného domku na parcele č. 533/22 v Olomouci-Slavoníně na Arbesově ulici v trati „Zahrady“. Výzkumem byl prozkoumán jeden sídlištní objekt, který můžeme přiřadit jordanovské kultuře. Lokalita leží na svahu obráceném k V do inundace řeky Moravy a lze ji identifikovat v mapě MZ 1:10 000, list 24-22-19, v souřadnicích Z s.č.: J s.č. – 278 mm : 32 mm.

Marek Kalábek, AC Olomouc

Resumé

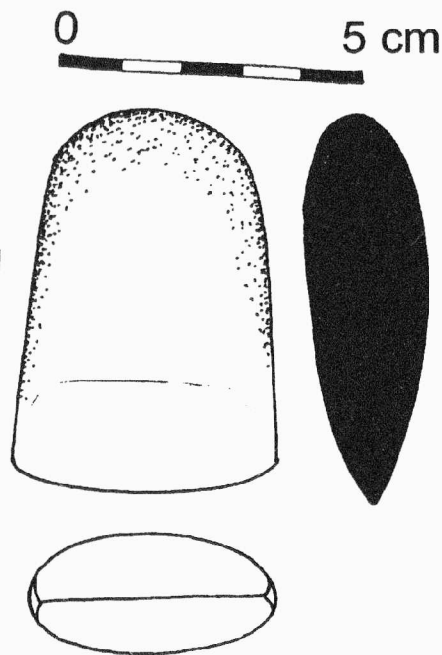
Olomouc (Kataster Slavonín; Bez. Olomouc). „Zahrady“. Jordanöwer Kultur. Siedlung. Rettungsgrabung.

PTÁČOV (okr. Třebíč)

„Nad Klapovkou“. Eneolít. Náhodný nález. Povrchový sběr.

Dne 20. 4. 2003 našel jeden z autorů (A. Pelikán) při průzkumu okolí Třebíče kamennou sekerku. Místo nálezů leží asi 1 km JV od kraje obce při okraji lesa na mírném návrší klesajícím pozvolna k severozápadu (!) do zahluobeného údolí potoka Klapovka (ZM 1:10 000, list 23-42-25, 45 mm Z s. č. a 280 mm J s. č.). Pozdněpaleolitické nálezy z blízkého okolí jsou sice někdy řazeny pod Třebíč (Košťuřík a kol. 1986, 246-247), ale místo leží na katastru Ptáčova. Nedaleko odtud směrem na jih je výrazné údolí řeky Jihlavy, která zřejmě zapříčinila pohyb pravěkých lidí v tomto prostoru. Nadmořská výška lokality se pohybuje kolem 425 m, tedy v poměrně příznivé pozici pro pravěké sídliště, naopak silně písčité až skalnaté podloží je pro situování sídliště naprosto nevhodné.

Masivní sekerka mírně trapézovitého tvaru (obr. 8) má symetrické ostří a oválný průřez. Vybroušeno je pouze ostří, zbytek povrchu je obitý piketáží. Je vyrobena z amfibolického



Obr. 8. Ptáčov, Nad Klapovkou. Sekerka z amfibolického dioritu.
Ptáčov, Nad Klapovkou. Steinaxt.

dioritu brněnského masivu. Podle všech těchto skutečností ji můžeme zařadit obecně do eneolitu, bohužel bez bližšího kulturního rozlišení. Podrobným sběrem na místě se již další materiál nenašel a také v okolních vesnicích jsou známy jen jednotlivé nálezy broušené a štípané industrie bez společného výskytu keramiky (Ptáčov, Hostákov). Další dvě eneolitické sekerky byly nalezeny necelé 2 km západním směrem ve stejné geografické pozici, to jest v blízkosti údolí Jihlavy. Jde o staré nálezy uložené v MV Třebíč. Popisovaná sekerka představuje izolovaný nález z místa vzdáleného nejméně 10 kilometrů od nejbližších sídlištních lokalit z eneolitu na Jaroměřicku a Hrotovicku a ukazuje na určitý pohyb pravěkých obyvatel v zalesněném prostředí úpatí Českomoravské vrchoviny. Můžeme se jen dohadovat o příčinách tohoto pohybu obyvatel v tehdy neosídleném území (získávání surovin, těžba dřeva, pastevectví, komunikace, rituální příčiny) a sám nález ukázal, že i ve zdánlivě archeologicky „sterilní“ krajině lze občas najít zajímavé artefakty.

Milan Vokáč, FF MU Brno
Antonín Pelikán, Třebíč

Literatura

Košťurík, P. a kol. 1986: Pravěk Třebíčska, Brno.

Resumé

Ptáčov (Bez. Třebíč). „Nad Klapovkou“. Äneolithikum. Einzelfund. Oberflächensammlung.

SUDOMĚŘICE (okr. Hodonín)

„Horní chmelnice“ a „Valcha“. Starý eneolit. KKK. Sídliště. Záchranný výzkum.

Při záchranném výzkumu na stavbě obchvatu obce byla zachycena polykulturní lokalita (viz kap. Doba bronzová, Doba železná, Doba římská a stěhování národů, Středověk a novověk) s vícefázovým eneolitickým osídlením. Nálezy pocházejí především z půdního typu a mladších promísených kulturních vrstev, v menší míře pak ze zahloubených objektů. Do eneolitu patří s největší pravděpodobností půdorysy nadzemních kúlových staveb a dva dětské pohřby v sídlištních jámách. K nejstarším nálezům můžeme zařadit celý tulipánovitý pohár. Kultuře s kanelovanou keramikou náleží obsah objektu 669, z něhož pochází téměř kompletní exemplář tzv. ossarnského pekáče. Pokračování výzkumu je plánováno na rok 2004.

David Parma, ÚAPP Brno

Resumé

Sudoměřice (Bez. Hodonín). „Horní chmelnice“ u. „Valcha“. Altäneolithikum u. Badener Kultur. Siedlung. Rettungsgrabung.

TRNÁVKA (okr. Přerov)

„Hyk“. KNP, KZP. Sídliště. Záchranný výzkum.

V odhumusované rýze pro plynovod byly v r. 2002 zachyceny dva sídlištní objekty a část kulturní vrstvy. Lokalita je situována nad vyvýšeným břehem potoka Trnávka s nadmořskou výškou 260 m asi 700 m SV od obce. Identifikace lokality v mapě ZM 1:10 000, list 25-11-24, v souřadnicích 228 mm od Z s. č. a 48 mm od J s. č. Objekty jsou datovány do období kultury zvoncovitých pohárů a zbytky dochované kulturní vrstvy obsahovaly keramikou kultury nálevkovitých pohárů.

Marek Kalábek, AC Olomouc

Resumé

Trnávka (Bez. Přerov). „Hyk“. Trichterbecher- u. Glockenbecherkultur. Siedlung. Rettungsgrabung.

TULEŠICE (okr. Znojmo)

„Na dlouhých záhonech“. KZP (?). Pohřebiště (?). Povrchový průzkum.

Při povrchovém průzkumu na polykulturní lokalitě zachycené již v roce 2000 M. Bálkem pomocí letecké prospekce (viz kap. Neolit) byla nalezena kamenná plošně retušovaná šipka s vykrojeným tylem. Předmět dokládá možný rozsah pohřebního areálu kultury zvoncovitých pohárů, který byl porušen podle záznamu J. Kaufmana v roce 1959 při výstavbě státního statku, vzdáleného asi 200 m jihozápadním směrem (nálezoř zpráva č. j. 843/61 uložená v archivu AÚ AV ČR v Brně).

Michal Přichystal, ÚAPP Brno