

ARCHEOLOGICKÝ ÚSTAV AKADEMIE VĚD ČESKÉ REPUBLIKY V BRNĚ

PŘEHLED VÝZKUMŮ

45

ISSN 1211-7250

ISBN 80-86023-64-8

BRNO 2004

3001-

9395458

PŘEHLED VÝZKUMŮ 45

- Vydává: Archeologický ústav AV ČR Brno
Královopolská 147, 612 00 Brno
E-mail: infor@iabrno.cz
- Odpovědný redaktor: doc. PhDr. Jaroslav Tejral, DrSc.
- Redakce a příprava pro tisk: Ing. Petr Škrdla, PhD., Mgr. Balázs Komoróczy, PhDr. Lubomír Šebela, CSc.,
PhDr. Rudolf Procházka, CSc., PhDr. Jiří Doležel, Dana Gregorová, Alice Del
Maschio
- Na titulním listě: Jeskyně Švédův stůl. Foto Jiří A. Svoboda
- Tisk: Bekros
- Náklad: 400 ks

© 2004 by the Authors.

All rights reserved.

AÚ AV ČR Brno, Královopolská 147, 612 00



Obr. 5. Medlovice. Pohled na zkoumanou plochu od jihu. Medlovice, Blick auf die Fundstelle von Süden.

v až 3 m mocných akumulací tmavé černozemě vzniklých splachy z výše umístěných poloh.

Výzkum započatý v roce 2002 byl v dubnu 2003 dokončen skrývkou dvou ploch – západní byla skryta na podložní spraš, na východní se podařilo provést skrývku na pohřbený původní povrch sídliště s dochovanými původními vrstvami. Snižování zde probíhalo plošně ve čtvercové síti (o rozměrech cca 20 x 40 m), během výzkumu byly ve spolupráci s M. Hajnalovou (AÚ SAV Nitra) odebrány vzorky na plavení se zaměřením na rostlinné makrozbytky, průběžně byl využíván detektor kovů.

Mezi zjištěnými archeologickými strukturami v odkrytém areálu sídliště zcela převažovaly obdélníkové zahloubené chaty, celkem jich bylo během obou sezon odkryto 25. Jsou orientovány nejčastěji ve směru JV-SZ nebo JZ-SV a v rámci laténského období náleží prokazatelně několika nesoučasným sídelním horizontům. Stopy vnitřních konstrukcí kromě obvyklých kúlových jam na delší ose dokumentovány nebyly, otopná zařízení se podařilo zachytit pouze ve dvou případech (a pouze jednou in situ). Dále byly zjištěny dva menší nepravidelné hliníky, jedna kruhová zásobnicová jáma, několik obtížně rozlišitelných kúlových jamek a reliktů otopných zařízení situovaných mimo chaty.

Trvání sídliště lze předběžně vymezit od počátku stupně LT B (početná kolekce keramiky z chaty 575), z jeho průběhu pochází bronzová spona s volnou patkou. Početná je kolekce nálezů stupně LT C (železné spony spojené konstrukce, jantarový rozřaďovač, zlomky skleněných náramků), nejmladší horizont reprezentovaný zlomky bíle malované keramiky a jednoduchým závěsným kostěným hřebenem je datovatelný do stupně LT D.

David Parma, ÚAPP Brno

Literatura

Bálek, M. a kol. v tisku: Předběžné výsledky první etapy záchranného archeologického výzkumu v trase dálnice D1 Vyškov–Mořice, PV 44 (2002), Brno.

Resumé

Medlovice (Bez. Vyškov), „Za Hanou“. Laténezeit. Siedlung. Rettungsgrabung.

MODRÁ (okr. Uherské Hradiště)

„Hrubý díl“. Časný latén (LTA). Sídlíště. Předstihový výzkum.

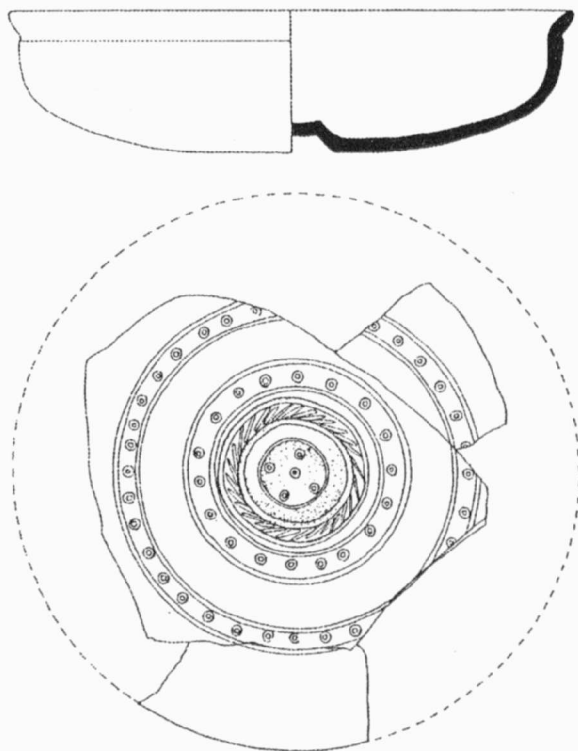
V průběhu měsíců duben až září 2003 pokračoval předstihový výzkum v trati „Hrubý díl“, který byl proveden ve spolupráci Slovákckého muzea v Uherském Hradišti a Moravského zemského muzea v Brně (PhDr. Luděk Galuška, Csc.). Výzkum byl vyvolán stavbou archeoskanzenu v Modré. Lokalita se nachází na JV okraji obce, na mírném svahu po pravé straně silnice Staré Město – Velehrad.

V roce 2003 se podařilo prozkoumat dalších 6 objektů z období časného laténu (objekty č. 1/03, 7/03, 8/03, 16/03, 17/03 a 18/03), z nichž dva reprezentovaly pozůstatky obydlí a čtyři sídlištní jámy. Na základě početného keramického materiálu lze objekty datovat do období časného laténu.

Miroslav Vaškovič, SM Uherské Hradiště

Resumé

Modrá (Bez. Uherské Hradiště), „Hrubý díl“. Laténezeit (LTA). Siedlung. Rettungsgrabung.



0 5 cm

Obr. 6. Dno mísy s kolkovanou výzdobou, Modrá „Hrubý díl“, objekt č. 7/03. Kresba Petra Vlasatíkové.

Modrá, „Hrubý díl“. Stempelverzierte Keramik aus dem Objekt Nr. 7/03.