

ARCHEOLOGICKÝ ÚSTAV AKADEMIE VĚD ČESKÉ REPUBLIKY V BRNĚ

PŘEHLED VÝZKUMŮ

45

ISSN 1211-7250

ISBN 80-86023-64-8

1211 7250

BRNO 2004

3001-

9395458

PŘEHLED VÝZKUMŮ 45

- Vydává: Archeologický ústav AV ČR Brno
Královopolská 147, 612 00 Brno
E-mail: infor@iabrno.cz
- Odpovědný redaktor: doc. PhDr. Jaroslav Tejral, DrSc.
- Redakce a příprava pro tisk: Ing. Petr Škrdla, PhD., Mgr. Balázs Komoróczy, PhDr. Lubomír Šebela, CSc.,
PhDr. Rudolf Procházka, CSc., PhDr. Jiří Doležel, Dana Gregorová, Alice Del
Maschio
- Na titulním listě: Jeskyně Švédův stůl. Foto Jiří A. Svoboda
- Tisk: Bekros
- Náklad: 400 ks

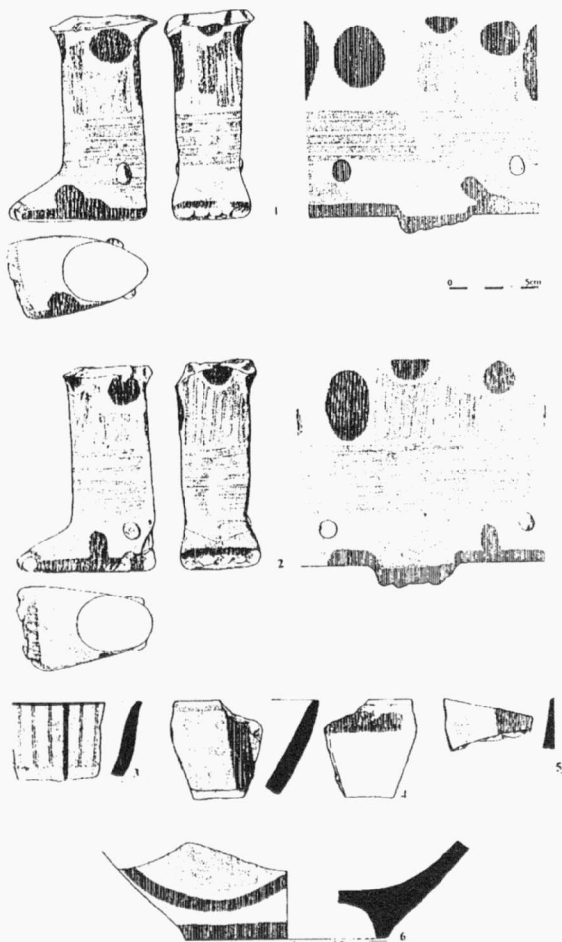
© 2004 by the Authors.

All rights reserved.

AÚ AV ČR Brno, Královopolská 147, 612 00

diněle lomové kameny, které netvořily žádnou výraznou koncentraci. Obdobně je tomu i u archeologických nálezů. Ve vnitřní ploše výzkumu pak byla identifikována ještě třetí palisáda (530), která je od druhé palisády 502 vzdálená 8 m. Celková délka její prozkoumané části činí 62 m, šířka 0,4-0,65 a hloubka 0,35 m. V západní části probíhá paralelně s příkopem a oběma palisádami 501 a 502, později se však odklání a může vymezovat kruhový nebo oválný areál. Pro současné stáří této vnitřní palisády s opevněním hovoří celková dispozice vůči jeho průběhu; má s ním částečně paralelní průběh a nebyla zjištěna jejich vzájemná superpozice.

Prozkoumaná část opevnění je datována především mimořádně hodnotným souborem nálezů z dolní poloviny záspy příkopu, zejména z prostoru brány III. Tvoří ho mimo obvyklých nálezů tenkostěnná a středně hrubá keramika s dochovaným malovaným dekorem štipaná industrie a soubor plastik (obr. 7). Zcela převažuje kombinace žluté a červené barvy, přičemž žlutá je dominantní; ojediněle se vyskytuje kombinace červené a bílé. Figurální plastiku z příkopu zastupují čtyři zlomky stylizovaných ženských hlaviček a dvě unikátní části antropomorfních nádob. Jde o dvě keramické lidské nohy (obě levé), které tvořily podstavu spíše jedné, pří-



Obr. 7. Hluboké Mašůvky, Nivky. Výběr nálezů MMK (fáze Ib) z příkopu (500).
Hluboké Mašůvky, Nivky. Auswahl der Funde aus dem Graben (500) der MBK (Phase Ib).

padně i dvou antropomorfních nádob. Kombinace pruhů, koleček, trojúhelníků a ploch žluté a červené malby může ztvárňovat originální obuv lidu MMK. Výše popsané nálezy jednoznačně datují systém opevnění do fáze Ib MMK (Lengyel I).

Stáří opevnění dokládá i superpozice již patrně ve 40. letech prozkoumaného hliníku 503, který porušuje vnitřní palisádu 2 (502). Objekt náleží mladší fázi sídliště MMK IIa (Lengyel II). Celá situace dokládá důležitou skutečnost a to, že v době mladší fáze sídliště MMK (Lengyel II) již opevnění neexistovalo.

Intravilán. LnK (fáze Ia). Sídliště. Záchranný výzkum.

V průběhu května až listopadu 2003 probíhal také průběžný dohled a v měsících září – října pak záchranný archeologický výzkum na trase silničního průtahu obcí, který byl spojen s výstavbou kanalizace a čističky odpadních vod. Nejstarší osídlení je reprezentováno drobným zlomkem keramiky starší fáze kultury s lineární keramikou (Ia) z objektu 511 s motivem deště. Řadu drobných objektů se však nepodařilo blíže datovat, ale budou naležet s jistou pravděpodobností do průběhu mladší doby kamenné. Zjištěné osídlení rozšiřují naše poznání o rozsahu pravěkých sídlišť v jihovýchodním okraji intravilánu Hlubokých Mašůvek.

Zdeněk Čížmář, ÚAPP Brno

Resumé

Hluboké Mašůvky (Bez. Znojmo). „Nivky“. LBK (Phase Ib u. III), MBK (Phase Ib, IIa – Lengyel I, II). Siedlung. Bestattung in der Siedlung. Rettungsgrabung.

Hluboké Mašůvky (Bez. Znojmo). Bauter Teil der Gemeinde. LBK (Phase Ia). Siedlung. Rettungsgrabung.

Hněvotín (okr. Olomouc)

„Za Válkovem“. VpK. Sídliště. Záchranný výzkum.

V lednu až dubnu 2003 byl proveden záchranný archeologický výzkum na trase komunikace Nová ulice – Hněvotín. Lokalita Hněvotín „Za Válkovem“ se nachází cca 4 km jihozápadním směrem od Olomouce a cca 2 km východně od obce Hněvotín.

Zkoumaný prostor se rozkládá na jihozápadním svahu mírného návrší v nadmořské výšce 254,00-256,00 m. Asi 0,7 km od lokality pramení potok Stouska, v dnešní době nejbližší zdroj vody.

Lokalita je identifikována na mapě ZM ČR 1:10 000, list 24-22-24; s koordináty Z s. č. : J s. č. – 15 mm : 370 mm, 12 mm : 371 mm, 18 mm : 380 mm, 20 mm : 380 mm a na mapovém listu 24-22-19 s těmito koordináty: 21 mm : 0 mm, 20 mm : 3 mm, 18 mm : 0 mm.

Mezi zajímavé solitérní nálezy z této lokality patří kus rohovcové čepky, pocházející z povrchového sběru, a stěp s vypíchaným ornamentem, které se dají připsat kultuře s vypíchanou keramikou.

Arcadiusz Tajer, AC Olomouc

Resumé

Hněvotín (Bez. Olomouc). „Za Válkovem“. StBK. Siedlung. Rettungsgrabung.

HODONICE (okr. Znojmo)

Extravilán. MMK (fáze IIa – Lengyel II). Sídliště. Záchranný výzkum.

V průběhu ledna a února byl na východním rozhraní intravilánu a extravilánu Hodonic realizován záchranný archeologický výzkum na stavbě příjezdové komunikace k nově budovanému závodu fy Saint-Gobain Vertex, a. s. Sledována byla plocha o rozloze cca 1,5 ha.

Archeologické objekty se vyskytovaly pouze v jižní části plochy a na ZM ČR 34-13-03 v měřítku 1:10 000 se nacházejí v rozmezí bodů 300 mm od západní sekční čáry, 208 mm od jižní sekční čáry; 305 mm od západní sekční čáry, 208 mm od jižní sekční čáry; 310 mm od západní sekční čáry, 224 mm od jižní sekční čáry. Prostor budoucí komunikace se nachází na výrazné levobřežní terase řeky Dyje, která byla v průběhu pravěku intenzivně osídlena, a to v souvislém pásu od Znojma po Krhovice a dále pak od Hrádku po Hevlín. Nadmořská výška v prostoru výzkumu činila 230-238 m n. m. a celá plocha má mírný sklon k jihu. Podloží je tvořeno štěrkovopísčitou terasou, jejíž povrch byl ve směru V-Z výrazně zvlněn. Do takto vzniklých prohlubní byla v průběhu kvartéru naváta spraš. Přesně tyto plochy byly pravěkým člověkem sledovány a téměř výhradně využity pro zahloubené objekty.

Celkem se jich při výzkumu podařilo prozkoumat na 51. Nejstarší osídlení náleží mladšímu stupni kultury s moravskou malovanou keramikou (IIa) s aplikací bílé monochromie na červeném povrchu. O rozsahu osady nelze říci niž bližšího, reprezentuje ji především rozsáhlý hliník 513, soujámí 511 s koncentrací keramiky na dně objektu a několik dalších objektů (504).

Zdeněk Čížmář, ÚAPP Brno

Resumé

Hodonice (Bez. Znojmo). Unbauter Teil der Gemeinde. MBK (Phase IIa – Lengyel II). Siedlung. Rettungsgrabung.

HORNÍ SUKOLOM (okr. Olomouc)

Intravilán. LnK. Sídliště. Záchranný výzkum.

V dubnu 2003 se uskutečnil dohled a archeologický výzkum na stavbě plynofikace obce Horní Sukolom. Výzkum byl proveden v prostoru kolem kaple sv. Jana Nepomuckého. V rýze bylo identifikováno, zdokumentováno a ověřováno osm sídlištních objektů datovaných keramikou do mladšího stupně LnK (obj. 8), latěnu (č. 4, 7), pravěku (obj. 1, 2, 5, 6) a novověku (obj. 3). Podle tvarů a rozměrů lze jámy interpretovat jako chaty (1-2), neurčité sídlištní objekty (3, 5, 6-7), hliník (4) a zásobnici (8). Lokalitu lze identifikovat v mapě MZ 1:10 000, list 14-44-13, v souřadnicích Z s.č.: J s.č. – 35 mm : 295 mm. Lokalita se nachází uvnitř obce na terase obrácené k západu nad říčkou Oskavou v nadmořské výšce 247-248 m.

Marek Kalábek, AC Olomouc

Resumé

Horní Sukolom (Bez. Olomouc), Bauter Teil der Gemeinde. LBK. Siedlung. Rettungsgrabung.

CHOLINA (okr. Olomouc)

„Za humny“. VpK. Sídliště. Záchranný výzkum

V měsíci září 2003 byla podél polní cesty na západním okraji Choliny v poloze „Za humny“ hloubena rýha, určená k uložení plynovodního a vodovodního řadu pro plánovanou kolonii rodinných domků. Při běžné kontrole výkopu dne 17. 9. byly na jeho profilech zjištěny zásypy dvou objektů. V případě objektu K 500 šlo o běžnou sídlištní jámu s plochým dnem, jejíž východní polovinu výkop zničil. Získaná keramika patří kultuře s vypíchanou keramikou. Jedná se v pořadí již o druhou osadu této kultury na katastru obce. Jako intruze byla rozpoznána i keramika LnK. Ověřováním objektu K 501 byla získána mladohradištní keramika (10.-11. století), a proto ho lze spojit s nejstaršími dějinami dnešní obce. Inženýrské sítě byly budovány podél polní cesty spojující západně obce její jižní a severní část. Ta vede podél úpatí k V exponovaného svahu, který klesá od Cholinského Dvorku, do Hornomoravského úvalu. Polohu určenou k zástavbě vymezuje od Z již zmíněná cesta, od J zářez potoka Cholinky a od V a S původní zástavba. Místem s nálezy prochází vrstevnice 268 m. Na ZM 1:10 000, list 24-22-06, určuje místo nálezu bod, jehož souřadnice jsou 373 mm od Z s. č. a 178 mm od J s. č.)

Miroslav Šmíd, ÚAPP Brno

Resumé

Cholina (Bez. Olomouc). „Za humny“. StBK. Siedlung. Oberflächensammlung.

CHUDČICE (okr. Brno-venkov)

„Za humny“. Neolit. Ojedinelé nálezy. Povrchový průzkum.

V jarních měsících roku 2003 bylo v příhodné poloze pro pravěké osídlení v trati „Za humny“ (100 m SV okraje vsi) vyzvednuto neolitické škrabadlo z rohovce typu Krumlovský les, variety II, a amorfní kus zeleného vlárského radiolaritu. Mohlo se zde nacházet neolitické sídliště. Naneštěstí je v bezprostřední blízkosti nálezů nově postavená farma, která mohla případné sídliště zničit.

Martin Kuča, FF MU Brno

Resumé

Chudčice (Bez. Brno-venkov). „Za humny“. Neolithikum. Einzelfunde. Oberflächensammlung.

KRALICE NA HANÉ (okr. Prostějov)

„Kralický háj“. LnK, MMK. Sídliště. Záchranný výzkum.

V době od 5. listopadu do 4. prosince 2003 byl proveden záchranný archeologický výzkum na ploše určené k výstavbě logistického centra firmy HOPI, s r. o., v areálu průmyslové zóny města Prostějova. Ta se nachází východně Prostějova v prostoru Romžské nivy. Dotčená plocha, jejíž podstatná část