

ARCHEOLOGICKÝ ÚSTAV AKADEMIE VĚD ČESKÉ REPUBLIKY V BRNĚ

# PŘEHLED VÝZKUMŮ

## 45

ISSN 1211-7250

ISBN 80-86023-64-8

BRNO 2004

3001-

9395458

# PŘEHLED VÝZKUMŮ 45

- Vydává: Archeologický ústav AV ČR Brno  
Královopolská 147, 612 00 Brno  
E-mail: infor@iabrno.cz
- Odpovědný redaktor: doc. PhDr. Jaroslav Tejral, DrSc.
- Redakce a příprava pro tisk: Ing. Petr Škrdla, PhD., Mgr. Balázs Komoróczy, PhDr. Lubomír Šebela, CSc.,  
PhDr. Rudolf Procházka, CSc., PhDr. Jiří Doležel, Dana Gregorová, Alice Del  
Maschio
- Na titulním listě: Jeskyně Švédův stůl. Foto Jiří A. Svoboda
- Tisk: Bekros
- Náklad: 400 ks

© 2004 by the Authors.

All rights reserved.

AÚ AV ČR Brno, Královopolská 147, 612 00

Před položením nového telefonního a elektrického vedení do výkopu, který vedl podél celé západní poloviny průčelí zámku na ulici Bratrské, byl tento výkop prozkoumán a dokumentován. Popisovaný výkop měl v době výzkumu hloubku 1,10 m, ale požadovaná hloubka pro stavbu činila 1,40 m, šířka výkopu kolísala v intervalu 0,40 m (měřeno od základové zdi předstupujícího rizalitu), dále západním směrem jeho šířka vzrostla na 0,60 m. Pod cihlovým zdivem výstupku, tedy pod dnešní úrovní chodníku, byla zjištěna základová kamenná zeď (kontext 908). Tato zeď předstupovala 0,28-0,30 m před rizalit a západním směrem končila v úrovni jeho nadzemního zdiva. Obvodová zeď zámku, která pokračuje od rizalitu západním směrem, již nemá hlubší základy. Pod dnešní úroveň chodníku pokračuje pouze dvěma řádkami cihel, které leží na destrukční anebo vyrovnávací vrstvě kryjící podloží.

Během výzkumu nebyly nalezeny žádné stopy po starší sídelní aktivitě v místě zámeckého areálu a ani žádný archeologický materiál. Je třeba uvést, že zámek byl postaven v místě staršího osídlení v blízkosti bratrského sboru, na okraji západního předměstí Lipníku jménem Novosady, obklopujícího cestu na Přerov. Veškeré zdivo zámku zkoumané během záchranného výzkumu je zahlobeno do přírodního podloží, pouze západní části průčelí stojí na vrstvě (kontext 114) antropogenního původu. Ovšem ani v této uloženině nebyl nalezen materiál vhodný k datování, proto můžeme předpokládat, že vznikla zároveň se stavbou zámeckého areálu i s blízkým kostelem Nejsvětější Trojice, jenž přiléhá k zámku ze západu.

*Jakub Vrána, AC Olomouc*

## Resumé

Lipník nad Bečvou (Bez. Přerov), Schloss. Neuzeit. Rettungsgrabung.

## LITOVEL (okr. Olomouc)

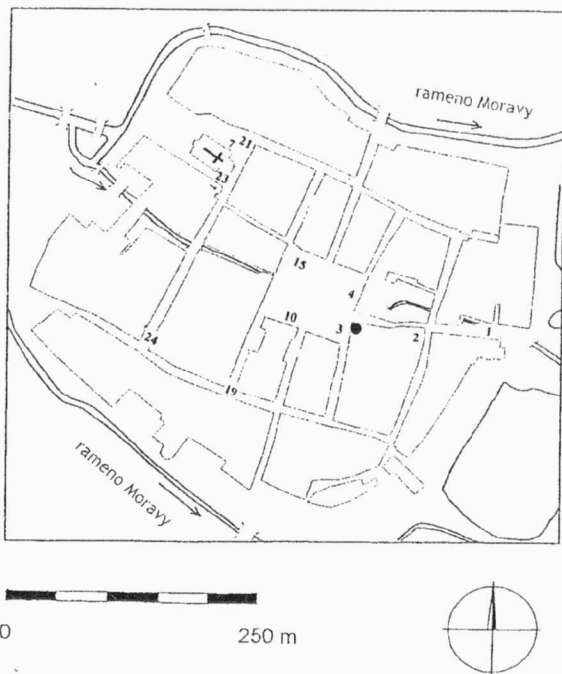
Centrum města. Středověk. Město. Záchranný výzkum.

V měsících květnu až prosinci proběhla druhá sezona archeologického výzkumu vyvolané stavební akcí „Kanalizace a ČOV Litovel“. Tentokrát byla realizována II. etapa SO 01 kanalizace Litovel-střed. Liniová výstavba zasáhla přibližně 75 % uliční sítě městské památkové zóny a jednalo se tak o jeden z nejrozsáhlejších archeologických výzkumů městských jader na střední Moravě. Výkop hlavních kanálových stok dosahoval šířek v rozpětí 1-2,5 m a maximální hloubky 4 m. Část výkopových rýh byla vedena ve starých trasách a situace byly narušeny průběhem četných inženýrských sítí. Záchranný archeologický výzkum byl realizován ve dvou etapách. V první etapě bylo provedeno celkem 11 předstihových sond (obr. 10), rozmístěných v trase kanalizace, které měly zjistit základní poznatky o charakteru a mocnosti kulturních vrstev v uliční síti. V druhé etapě proběhl archeologický dohled během stavebních prací, včetně průzkumu detektorem kovů Fischer model 1270 na deponii zeminy v Nasobůrkách.

## Stručné výsledky předstihové sondáže:

Sonda S1/03 (rozměry 2 × 1 m) v Husově ulici dosáhla v hloubce 0,9 m koruny hradební zdi, probíhající ve směru sever-jih a zkoumané v šířce 1,3 m. Ze základové spáry byly

## LITOVEL



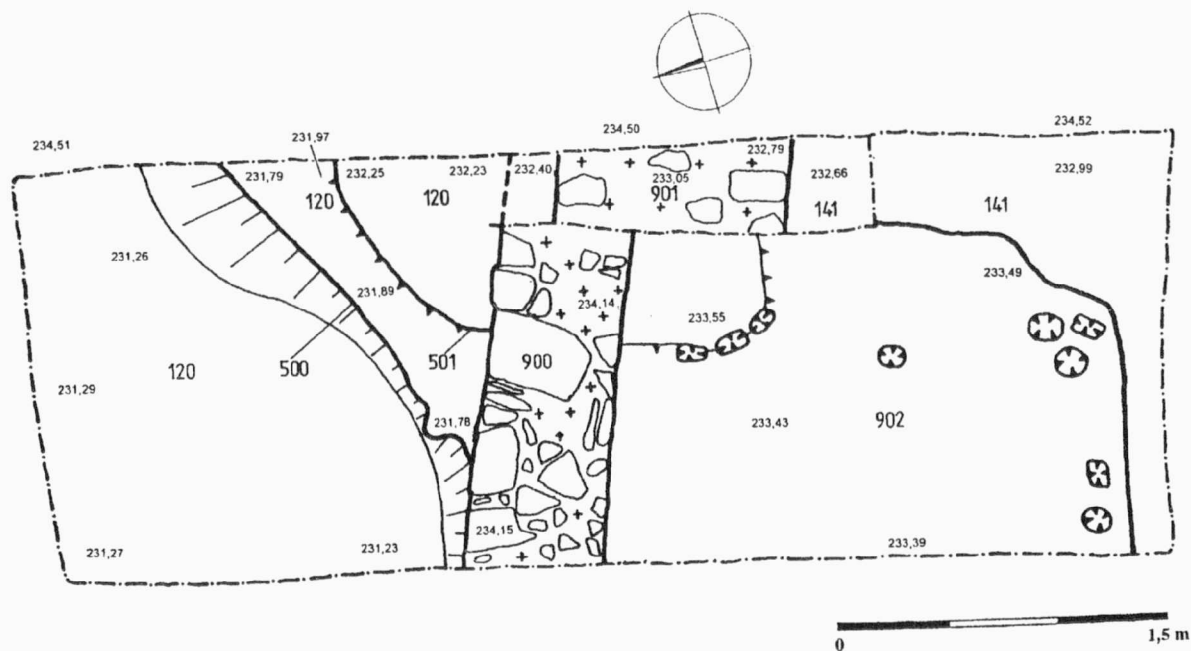
**Obr. 10.** Litovel. Lokalizace předstihových sond při stavbě kanalizace v roce 2003. Plným kolečkem označena poloha výzkumu v domě čp. 753 na nám. Přemysla Otakara.

**Lokalisierung der Sondagen im Jahr 2003. Mit schwarzem Kreis ist die Lage der Grabung im Haus N.753 auf dem Přemysl Otakar Platz markiert.**

získány zlomky keramiky z 1. poloviny 14. století, což je v souladu s historickou listinou z roku 1327, kdy Jan Lucemburský povolil měšťanům výstavbu kamenných hradeb. Na severní straně sondy v hloubce 1,60 m k hradbě na spáru přiléhala kamenná zeď 901 orientovaná ve směru východ-západ. Zřejmě se jednalo o torzo tzv. Jateční branky. Podloží bylo zachyceno v hloubce 1,85 m.

Sonda S2/03 (1,3 × 0,9 m) umístěná na nároží Husovy a Jungmannovy ulice dosáhla geologického podloží v hloubce 1,40 m. V nadloží bylo souvrství odpadních vrstev a vyrovnávek terénu z druhé poloviny 13. století o mocnosti 0,4 m. Z báze tohoto souvrství při rozhraní s podložím pochází ojedinělý keramický zlomek ze starohradištního období (8. stol.). Ze 14. století pochází vrstvy mazanícové destrukce a spáleníště, v níž se rýsovala linie dřevěné konstrukce in situ ve směru východ-západ, v linii dnešní jižní čelní fronty domu Husovy ulice. Vše překryla šedá jílovitá vrstva z druhé poloviny 14. století s kumulací strusek a stratigrafií uzavíralo souvrství novověkých navážek o mocnosti 0,7 m.

Sonda S3/03 (4 × 1,2 m) v jihovýchodní části nám. Přemysla Otakara zjistila, že na jílovém podloží v hloubce 2 m pod současným povrchem náměstí leží souvrství ze 14.-15. století, tvořené organogenními odpadními uloženinami prokládanými vrstvami oblázkových štětů a zaizolovanými vrstvami jílů. Středověké souvrství dosahovalo mocnosti 1,6 m.



Obr. 11. Litovel, nám. Svobody, sonda S7/03. Půdorys sondy s průběhem ohradních zdí hřbitova 900 a 901. Základy zvonice z 1. poloviny 16. století a objektu z doby lokace města (k. 500). Kresba K. Faltýnek.

Grundriss der Sondage S7/03 mit den Umfassungsmauern des Friedhofs 900 und 901. Fundamentmauern des Glockenturms aus der 1. Hälfte des 16. Jahrhunderts und des Objekts aus der Zeit der Stadtgründung (K. 500). Zeichnung K. Faltýnek.

Sonda S4/03 (4,2 × 1,1 m) byla realizována v severovýchodní části náměstí Přemysla Otakara. Štěrkopískové podloží bylo značně nerovné a v jižní polovině sondy se nacházela deprese přírodního charakteru, vzniklá meandrujícím ramenem Moravy (tzv. Nečíz) v předlokační době. Její dno bylo v hloubce 2,5 m pod povrchem. Při lokaci města byla tato deprese vyrovnána přemístěným jílem. Následovalo kontinuální horizontální ukládání silně organogenního sídlištního odpadu z 2. pol. 13.-15. století a jednoduchých štěrkopískových dlažeb a izolačních jíílů. Síla středověkého souvrství dosahovala 1,5 m.

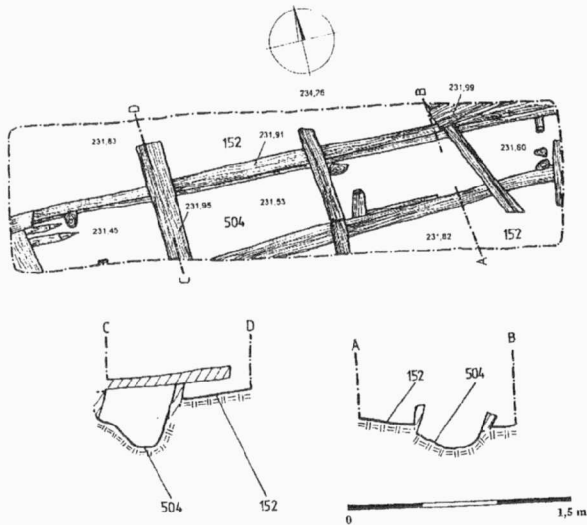
Sonda S7/03 (1,9 × 5,4 m) ležela na náměstí Svobody, v blízkosti sondy S21/03, v severní polovině sondy byl zachycen průběh zahloubeného objektu 500 z doby lokace města (viz sonda S21/03). Přibližně v polovině sondy byla ve směru západ-východ zachycena ohradní zeď 901 hřbitova ze 14. století o šířce 1 m, která mohla mít i obrannou funkci. Na ní byla v 15. století vybudována nová hřbitovní zeď 900 o šířce 0,7 m. Jižně od hřbitovní zdi ležel areál hřbitova, kde byly zachyceny hroby a hrobové zásypy. Na počátku 16. století byla na jihu ke zdi 900 přistavěna zeď 902. Jednalo se o litou maltovou desku o šířce 2,5 m a zkoumané v délce 1,5 m, s řadou otvorů po sloupech vylitých maltou až do hloubky 0,5 m (obr. 11). Stavbu interpretujeme jako zvonici dřevěné rámové konstrukce (srov. např. Kuča 1995), která neměla dlouhého trvání, protože byla překryta několika patry novověkých hrobů (17. stol.).

Sonda S10/03 (4 × 1 m) byla položena na jihozápadní straně nám. Přemysla Otakara, kde bylo výškopisně geologické podloží zaznamenáno nejnižší z celého prostoru náměstí. Leží v hloubce 2,40 m pod povrchem. Proto zde v době lokace

města vznikl dosud funkční odvodňovací kanál orientovaný ve směru východ-západ, sledovaný v délce 3,5 m, o vnitřní šířce 0,40 m a hloubce také 0,40 m (obr. 12). Sestával z bočních dřevěných fošen s příčnými spojkami a zajištěný svislými kůly. Povrch byl překryt deskami a štípanými a vše bylo na závěr přepraveno proutěnými haťemi. Nad kanálem se poté ve 2. pol. 13.-15. století souvisle ukládalo 2 m mocné souvrství organogenních odpadů, štětů a jíílů.

Sonda S15/03 (6,5 × 1 m) byla umístěná v severozápadní části náměstí Přemysla Otakara. Geologické podloží se nacházelo v hloubce 2,5 m pod povrchem. Organogenní vrcholně a pozdně středověké vrstvy, prokládané zpevněními povrchu pochůzných úrovní tržišť, byly mocné 1,5 m. Byl také dokumentován byl také barokní odpadní kanál a dvě novověké kamenné dlažby.

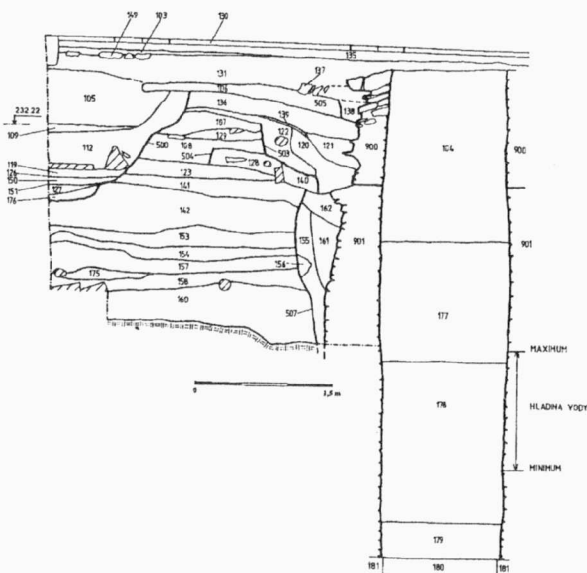
Sonda S19/03 (5,2 × 1,2 m) byla položena na Boskovické ulici při nároží s Havlíčkovou ulicí. Geologické podloží leželo 3,2 m pod současným povrchem. Do podloží byl 0,5 m zahlouben výkop 508 ve směru sever-jih o šířce 0,8 m a sledované délce 3 m. Pravděpodobně se jednalo o součást odvodňovacího systému při lokaci města. Organogenní odpadní souvrství o mocnosti 2,5 m, zpevnované štěty, se utvářelo ve 2. polovině 13.-15. století; v severní části bylo porušeno raně novověkou jámou 500. V jižní partii sondy byla objevena kamenná studna 901 z 2. poloviny 14. století s výkopem 507 (obr. 13). Její nadzemní partie byly původně asi dřevěné, ale po nárůstu okolního terénu byla studna v 15. století nadstavěna méně kvalitním kamenným pláštěm 900 s výkopem 503. Po vytěžení zásypu studny bylo jejího dna s dubovým věncem dosaženo v hloubce 5,6 m. Vnitřní průměr šachty dosáhl nejvýše 1,45 m. Charakter a výplň zásypu svědčily, že studna



**Obr. 12. Litovel, nám. Přemysla Otakara, S10/03. Dřevěný odvodňovací kanál z druhé poloviny 13. století. Kresba K. Faltýnek. Abwässerungskanal aus der 2. Hälfte des 13. Jahrhunderts.**

fungovala ještě na přelomu 19. a 20. století. V provozu tedy byla přibližně 500 let.

Sonda S21/03 (1,8 × 1,1 × 4 m) byla vyhloubena na křižovatce ulic Revoluční, Komenského a nám. Svobody. V hloubce 2,10 m leželo písčité podloží, do kterého byl ve třech čtvrtinách sondy zahluoben východní okraj mohutného výkopu 500, hlubokého 1 m, zachyceného již v sondě S7/03. U východního okraje probíhal žlábek 501, který byl součástí konstrukce. Na dně objektu byla zachycena tenká vrstva povodňového kalu, překrytá vrstvou 0,4 m strukturované rašeliny (hnoje). Jednalo se o objekt hospodářského charakteru (stáj,



**Obr. 13. Litovel, Boskovicova ulice, sonda S19/03. Profil P1 a řez studnou ze 14. století. Kresba K. Faltýnek. Sondage S19/03. Schnitt P1 und Profil des Brunneus aus dem 14. Jahrhundert.**

chlév). Výplň objektu ukazuje na dobu po polovině 13. století. Do povrchu hnoje byla zašlapána cihla. Celý objekt byl až do úrovně podloží (0,60 m) překryt vrstvou dřevěných hatí a přemístěným podložím s nálezem železného pisátka. Nad objektem 500 se od 2. poloviny 13. století posléze začal vršit běžný uliční vrstvy, zde humózního charakteru, od novověku charakteru stavebních sutí.

Sonda S23/03 (1,6 × 2,1 m) umístěná na nám. Svobody v blízkosti jižní strany presbytáře k. sv. Marka. Sonda byla vedena pouze do hloubky 1,2 m. Výkop se pohyboval ve vrstvách novověkých zásypů hrobů hřbitova kolem kostela sv. Marka, zrušeného roku 1784.

Sonda S24/03 (4 × 1 m) na Komenského ulici u křižovatky s Havlíčkovou ulicí. Do intaktního geologického podloží v hloubce 2,15 m se 0,5 m zahluboval objekt neznámých rozměrů z 2. poloviny 13. století. Na počátku 14. století tudy ve směru sever-jih vedl o šířce 1,1 m a hloubce 0,40 m 501 kanál vyztužený bočnicemi z fošen a doplněný kúlovou konstrukcí. Velké množství usní svědčí o tom, že v průběhu 2. poloviny 13. a ve 14. století se prostor sondy stal odpadním místem pro ševcovskou dílnu pracující v bezprostředním okolí. Stratigrafii uzavíraly uliční vrstvy z 15. století. V novověku již vrstvy tvořily stavební odpad.

Z velkého množství informací získaných při následném archeologickém dohledu lze vyzdvihnout:

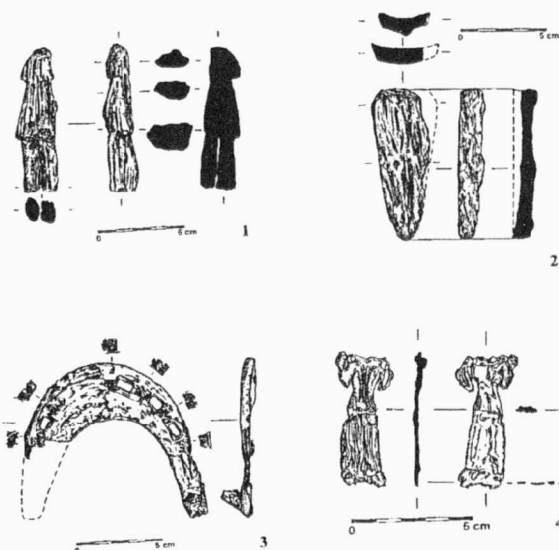
- Objev ševcovské dílny na nám. Přemysla Otakara ze 2. poloviny 13. století.
- Zjištění dosud neznámé středověké kamenné církevní stavby o délce 9 m u pozdněgotické kaple sv. Jiří.
- Dokumentaci průkopu zdíkem barokní špitální kaple sv. Josefa na křižovatce ulic Kysucké a Vítězné o délce 18 m. Objekt zde stál v letech 1668-1938.
- Na Smyčkově ulici, v blízkosti muzea byl zachycen zbytek lehčího dřevohliněného opevnění v podobě příkopu o šířce 2,5 m, hloubce 1,8 m, kúlovou palisádou vyplétanou proutím a tělesem valu o šířce 2 m, který byl z vnitřní strany zajištěn stěnou z fošen. Datace tohoto objektu zřejmě spadá do časů třicetileté války.
- Na parcele č. 146 v Komenského ulici byly na řezu dokumentovány dvě fáze dřevohliněného domu o šířce 7 m, datované do 14. a 15. století.
- V Husově ulici byl zachycen posun uliční čáry ve 14. století, pravděpodobně způsobený regulací Nečízu.
- Nejzajímavějším zjištěním na Masarykově třídě byl objev dvou úrovní kvalitních kamenných dlažeb (14. stol.) a dřevěného hatování v podobě roštu (2. pol. 13. stol.). Tyto úpravy terénu souvisí se zabezpečením hlavního komunikačního tahu ve směru Olomouc – Uničov, zjištěné také na třídě 1. máje.
- Archeologický dohled zachytil velké množství dřevěných pilotů používaných ke zpevnění povrchu na místě staveb a regulací řeky Moravy.

Archeologický výzkum shromáždil značné množství archeologických pramenů. Z artefaktů můžeme jmenovat kromě tradičních jako keramika, sklo, kovy, i pro naše území poměrně vzácné nálezy z organických materiálů jako dřevo, kůže a provazy z uličních vrstev. Kovové předměty byly díky stabilně podmáčenému prostředí uchovány ve výborném stavu. Zajímavým poznatkem je, že všechny železné předměty souvi-

sející s osobní prestiží majitele (např. přezky, ostruhy) byly na povrchu potaženy vrstvou cínu. Domníváme se, že tento poznatek lze i zobecnit. Odebráno bylo také velké množství vzorků pro archeobotaniku, dendrochronologii, parazitologii a palynologii.

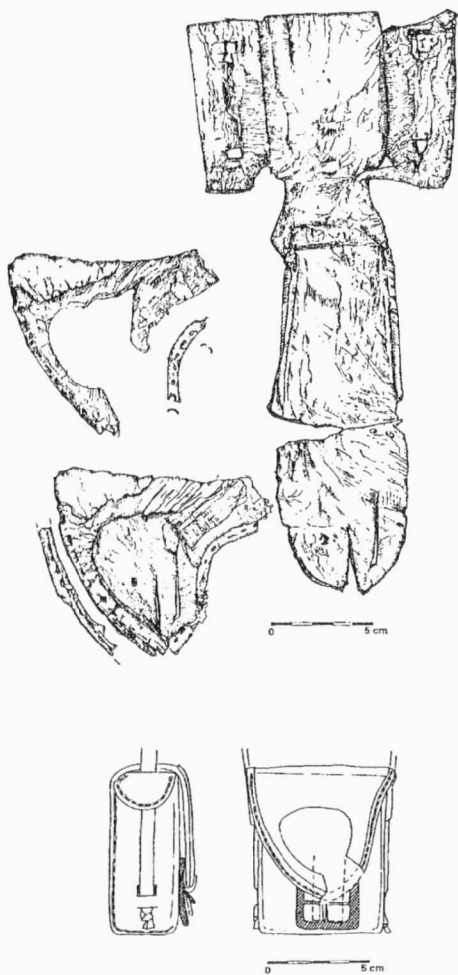
V závěru alespoň částečně sumarizujeme nejzajímavější zjištění. Litovel byla založena v 60. letech 13. století uprostřed rozvětveného systému říčních ramen řeky Moravy na místě důležitého brodu, v jinak nepřístupných lužních lesích. Předlokační trhová osada (dnes tzv. Staré město) stála 0,5 km severně od královské Litovle, založená na tzv. zeleném drnu.

Na nevýrazné terénní vlně na místě budoucího sakrálního areálu kolem kostela sv. Marka vznikly v době lokace zahloubené objekty prvních osadníků, zachycené např. sondami S7/03, S21/03, v kanalizační rýze na náměstí Svobody, v podobě vrstvy a zahloubených objektů v kapli sv. Jiří a v kostele sv. Marka v roce 1999. Po úpravě terénu budoucího města (zasypání nerovností, odvodnění, úprava toků devíti ramen řeky Moravy) a po zahájení provozu městských, se ve 2. polovině 13. století se přistoupilo k budování farního chrámu sv. Marka, jehož presbytář byl objeven v roce 1999 (Faltýnek



Obr. 15. Litovel. Výběr nálezů, č. 1: dřevěná antropomorfní plastika (14. stol.), č. 2: lodička z kůry (2. pol. 13-1. pol. 14. stol.), č. 3: podkova s magickými (?) symboly (14. stol.) 4: olovený poutní odznak (14. stol.). Kresba A. Šádková.

Auswahl der Funde. 1: hölzernes Menschefigürchen (14. Jahrhundert), 2: Schiff aus der Rinde, 3: Hufeisen mit magischen (?) Symbolen, 4: Pilgerzeichen (Blei, 14. Jahrhundert).



Obr. 14. Litovel, nám. Přemysla Otakara, S4/03. Kožená tobolka ze 14. století. Kresba: A. Šádková. Sonda 4/03. Lederne Geldtasche, 14. Jahrhundert.

2000). Lokační objekty byly následně zasypány a na jejich místě započal fungovat městský hřbitov nebo se zde začaly hromadit vrstvy uličního odpadu.

Půdorys města a uliční struktura zůstala pouze s výjimkou Husovy ulice nezměněna. Na ulicích se ve 2. polovině 13. století a ve 14. století navršilo mohutné souvrství organogenního odpadu, které mělo zvednout úroveň povrchu města kvůli nebezpečí povodní (což se pozitivně projevilo při povodni v roce 1997). Až do 15. století byla městská zástavba dřevohlíněná. Rozplanýrované zbytky domů vyrovnávaly deficit nárůstu terénu proti uličním vrstvám. Terén díky vysoké hladině spodní vody nedovoloval výrazné zahlubování objektů. První zahloubené suterény domů vznikaly až ve 14. a 15. století, a to již do antropogenních vrstev.

Málo nosné podložní šterkopísky pravděpodobně neumožňovaly existenci brodů přes ramena řeky Moravy, spíše se přikláníme k variantě existence dřevěných mostů a lávek.

Pavel Šlězár, Karel Faltýnek, NPÚ ÚOP v Olomouci

#### Literatura

Faltýnek, K. 2000: Záchraný archeologický výzkum v kapli sv. Jiří a v kostele sv. Marka v Litovli. In: Památkový ústav v Olomouci. Výroční zpráva 1999, Olomouc, s. 76-82.

Kuča, K. 1995: České, moravské a slezské zvonice, Praha.

#### Resumé

Litovel (Bez. Litovel). Mittelalter. Stadt. Rettungsgrabung.