

ARCHEOLOGICKÝ ÚSTAV AKADEMIE VĚD ČESKÉ REPUBLIKY V BRNĚ

# PŘEHLED VÝZKUMŮ

## 45

ISSN 1211-7250

ISBN 80-86023-64-8

BRNO 2004

3001-

9395458

# PŘEHLED VÝZKUMŮ 45

- Vydává: Archeologický ústav AV ČR Brno  
Královopolská 147, 612 00 Brno  
E-mail: infor@iabrno.cz
- Odpovědný redaktor: doc. PhDr. Jaroslav Tejral, DrSc.
- Redakce a příprava pro tisk: Ing. Petr Škrdla, PhD., Mgr. Balázs Komoróczy, PhDr. Lubomír Šebela, CSc.,  
PhDr. Rudolf Procházka, CSc., PhDr. Jiří Doležel, Dana Gregorová, Alice Del  
Maschio
- Na titulním listě: Jeskyně Švédův stůl. Foto Jiří A. Svoboda
- Tisk: Bekros
- Náklad: 400 ks

© 2004 by the Authors.

All rights reserved.

AÚ AV ČR Brno, Královopolská 147, 612 00

## LITOVEL (k. ú. Nasobůrky, okr. Olomouc)

Intravilán obce Nasobůrky před čp. 3, 29, 33, 135, 109, 105. Mladší doba hradištní, novověk. Odpadní jímka, hrob, sídlištní vrstvy. Záchraný výzkum.

Archeologický dohled a záchraný výzkum byl vyvolán zemními pracemi prováděnými v souvislosti s výstavbou nové kanalizace a ČOV Litovel, I. etapa Litovel-jih. Před čp. 135, 109 a 105 byla v linii mezi výše uvedenými body 407:172-408:169 pod stávající vozovkou zjištěna v hloubce 0,9-1,2 m tmavě černá vrstva jílovité hlíny o kolísavé mocnosti od 0,1 do 1,0 m s ojedinělými uhlíky a keramikou časově zařaditelnou od pravěku (atypické zlomky) přes středověk až po novověk. Jednalo se s největší pravděpodobností o v novověku spláchnutou ornici na mírném severním svahu. Podloží tvoří žlutohnědý prachový jíl.

Obdobná situace byla zaznamenána pod stávající vozovkou i před čp. 33 ve východní části obce (souřadnice 468:166), kde tato vrstva dosahovala mocnosti 0,50-0,55 m. Její povrch se nacházel v hloubce 0,75-0,80 m, přičemž směrem k západu, opět do mírného svahu, se po zhruba 70 až 80 m zcela vytratila. Na této uloženině spočívala až 0,6 m mocná vrstva středně šedého prachového jílu s nahodile zastoupenými malými oblázky, drobků cihel a uhlíkovým prachem, pozorovatelná v délce více než 100 m. Přibližně uprostřed této vrstvy se nacházely v pravidelných rozeztupech 0,1 až 0,2 m ve stále stejné hloubce ztelné dřevěné kuláče a štípy o průměru 0,1 až 0,15 m. Vrstva obsahovala výhradně novověkou keramiku, dále v ní byla nalezena koňská podkova. V popsané uloženině spočíval střední hnědý prachový jíl obsahující mírně malé oblázky, byl mocný 0,25 m. Tvořil podklad kamenné dlažby tzv. kočičích hlav. Povrch stávající vozovky tvořené žulovými kostkami se nacházel 0,3 m nad touto původní kamennou dlažbou.

Velmi důležitý nález byl učiněn před čp. 3 (souřadnice 456:163). Zde v hloubce 0,85 m byl zjištěn do podloží zahloubený sídlištní objekt o neznámé velikosti, dosahující hloubky maximálně 2,0 m pod stávající povrch. Vzhledem ke složitým technickým podmínkám mohl však být prozkoumán

pouze částečně. Výplň tohoto výkopu tvořila tmavě hnědá sprašová hlina s nahodilými malými skvrnkami uhlíků. Nalezenou keramiku lze rámcově datovat do průběhu 10. století. Větší část keramické kolekce obsahuje tuhu, avšak dva keramické zlomky s výzdobou (viz. obr. 16) tuhu postrádají, jsou spíše písčité se šupinkami slídy. Typ výzdoby naznačuje, že tato keramika může mít svůj původ v severním či severozápadním slovanském prostředí (za laskavou konzultaci děkuji PhDr. Josefu Bláhovi).

K dalšímu zajímavému nálezu došlo pak o několik metrů dále před čp. 29 (souřadnice 455:163). Zde v hloubce 1,0 m pod stávajícím povrchem byl nalezen další zahloubený objekt zasahující až do hloubky 1,85 m a dosahující šířky 1,05 m. Během vzorkování bylo nalezeno několik malých atypických zlomků pravěké keramiky, několik malých kousků lehké pěnovité sklovité strusky a několik lidských kostí (nártní ossa tarsi, zánártní kosti ossa metatarsi a články prstů ossa digitorum pedis – za určení děkuji Mgr. Michalu Živnému). S největší pravděpodobností byl tak zemními pracemi částečně narušen hrob, jehož datace je však sporná. Na tomto místě je však nutno zdůraznit, že již ve 30. letech 20. století bylo v místech dnešní nasobůrské cihelny (trať „Kozhoňův vrch“) nalezeno 5 kostrových hrobů datovaných tehdy do 9.-10. století. Byly rovněž nalezeny 4 bronzové záušnice.

*Karel Faltýnek, NPÚ ÚOP v Olomouci*

### Literatura

Sedlák K. 1937–38: Staroslovanské pohřebiště u Litovle. In: Mojžírova říše, I, č. 10, 160.

### Resumé

Litovel (Kat. Nasobůrky, Bez. Olomouc), Burgwallzeit, Neuzeit. Siedlung. Rettungsgrabung.

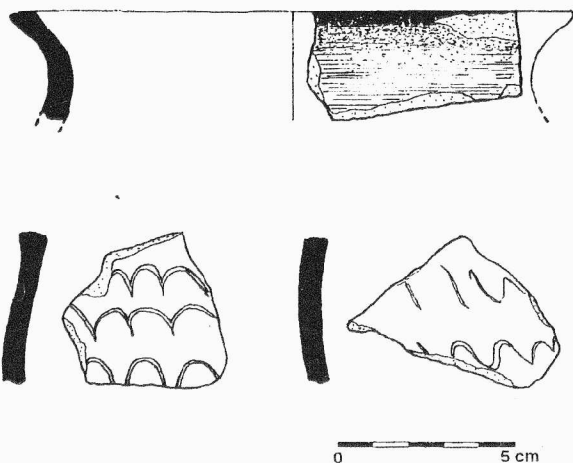
### LITOVEL (okr. Olomouc).

Nám. Přemysla Otakara čp. 753, parc. č. 172. Vrcholný středověk. Město, dům, výrobní areál. Záchraný výzkum.

Lokalizace – souřadnice: X=-558519,54, Y=-1108331,27.

Archeologický výzkum proběhl v suterénu pravověrečného a šenkovního domu „U zlatého jelena“ na nároží náměstí Přemysla Otakara a dnešní Husovy ulice, připomínaného poprvé roku 1567. V letech 1898-1899 byl objekt přestavěn na tzv. Německý dům. V současnosti budova funguje jako Městský klub.

Snižování úrovně podlahy (niveleta 233,28 m n. m.) sklepní místnosti o rozměrech 8 × 2,5 m o 1,20 m si vyžádalo archeologický výzkum provedený až na intaktní geologické podloží (niveleta 232,24 m n. m.) tvořené světle šedobéžovým jílem. V západní čtvrtině sklepa byl 1 m do podloží zahlouben hospodářský objekt k. 514 (chlév ?) z období lokace města. Vyplňovala jej 0,40 m mocná vrstva strukturované rašeliny (hnoje) k. 144. Objekt se nacházel již pod úrovní stavby, proto byl zkoumán pouze v rozsahu drobné sondy S4/03 o rozměru 1 × 1 m, celkové rozměry objektu 514 jsou tak neznámé. Po skončení funkce byl objekt překryt izolační vrstvou jílu a zasypan tmavou humózní kulturní vrstvou k. 150, datovanou do 2. poloviny 13. století. Nad ní leželo souvrství o síle 0,70 m,



Obr. 16. Litovel-Nasobůrky. Keramika ze zahloubeného objektu před čp. 3.

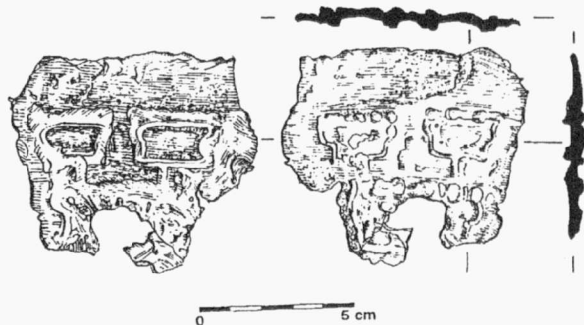
Keramik aus der Grube vor dem Haus N. 3.

datované do 2. poloviny 13. století a tvořené jílovitými vyrovnávkami terénu, tmavými odpadními vrstvami a dvěma oblázkovými štěty, přičemž vrstvy jsou v důsledku poklesu výplně k. 514 konkávně prohnuty. V případě dvou oblázkových štětů k. 115 a 120 není jasné, zda šlo o stabilizaci terénu nad objektem 514, či zda se již jednalo o součást úprav veřejných komunikačních horizontů náměstí. Východně od objektu k. 514 pokračovala humózní, na podloží ležící uložena k. 150, ovšem o síle pouhých 0,06 m. V nadloží k. 150 se nacházela vrstva jílovité vyrovnávky terénu, do které byla ve východní části sklepa zahlobena řada kúlových jamek plotu ve směru sever-jih. Vše bylo následně překryto 0,1 m silnou vrstvou popožárové planýrky k. 146, ze které pochází výjimečný nález plátu barevného kovu o velikosti cca 0,07 × 0,08 m s obrysy šesti profilovaných přezek dvou typů o různé velikosti; po třech na averzu i reverzu (obr. 17). Jedná se o zmetek vzniklý nepozorností kovolitce, který spojil dvě odlišné části dvojdílné odlévací formy a horký kov se proto slil v jeden plát a vytvořil tak vadný polotovár. I přesto jde o první přímý doklad výroby přezek na území ČR (srov. Zúbek 2002, 142).

Následně v této části městiště fungovala pekařská výroba, o čemž svědčí torza dvou chlebových pecí ze 2. poloviny 13. století. Hliněná kopulová pec č. 1 byla přibližně ve své podélné ose přerušena severní zdí sklepa a pilířem schodiště. Její zjištěná délka byla 1 m a šířka 0,44 m. Spodní partie pece byla zapuštěna 0,2 m do k. 146. Orientaci měla ve směru západ-východ. Pec vyplňovala mazanice a na úrovni povrchu k. 146 se nacházela propálená hliněná kopule o síle 0,05 m. Východně od pece č. 1 byla prozkoumána část předpeční jámy k. 527 o rozměrech 0,8 × 0,5 m, hluboká 0,45 m. Soustava pece č. 1 a předpeční jámy mohla mít původně 2,1 m na délku a minimálně kolem 0,9 m šířky. Dle dělení P. Michny (1970) řadím pec č. 1 k doznívání typu I. čili do tzv. přechodové fáze.

Pec č. 2 (obr. 18) vznikla na principu stabilitas loci v místě pece č. 1. Konstrukčně je však zcela odlišná a patří k typu II. uvedeného Michnova dělení. Přímou na destruovanou kopuli pece č. 1 a k. 146 byl postaven sokl (k. 901) z plochých kamenů pojených jílem o výšce 0,25 m. V prozkoumané ploše měl sokl délku 2,30 m a šířku 1,15 m. Původně však sokl tvořil čtverec o rozměru 2,3 × 2,3 m. Dno topeniště, snad hruškovitého tvaru, bylo tvořeno břidlicovou deskou a plochými kameny. Do úrovně povrchu k. 901 vyplňovala topeniště mazanice a v ní se našlo několik fragmentů silnostěnné tuhé nádoby. Ještě žhavý popel z jednotlivých výmetů pece byl rozptýlen do okolí pece č. 2 (zachycen v ploše o rozměru 4,7 × 2,5 m), kde mikrovrstvy vytvořily uložení k. 145 o síle 0,05 m.

Po ukončení funkce pece byl celý prostor výrobního areálu dorovnan žlutošedou jílovitohlinitou navážkou (k. 131 a 132) o síle cca 0,40 m. Do ní byl záhy v závěru 13. století vyhlouben výkop k. 507 pro zeď 900 (obr. 18). Zdivo se nachází 2 m východně od dnešní uliční fronty. Probíhá přibližně ve směru sever-jih, kde je na obou koncích zničeno přestavbou z 19. století. Kamenná základová litá zeď pojená tvrdou světle šedobílou maltou má délku 2,40 m, šířku 1,15 m a výšku 1,00 m. Zhruba uprostřed podélné osy zdi vede žlab o šířce 0,4 m a výšce 0,3 m (původně snad také kolem 0,40 m). Západně od zdi 900 ležela mohutná vrstva červenoo-



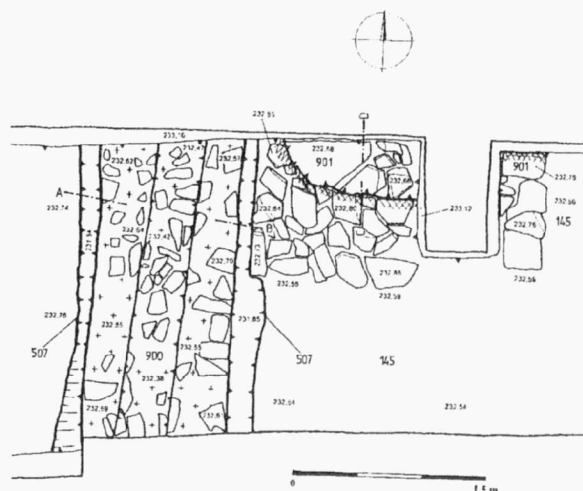
Obr. 17. Litovel, nám. Přemysla Otakara čp. 753. Doklad výroby přezek ze 2. poloviny 13. století. Avers i revers. Kresba: A. Šádková.

Ein Beleg der Gürtelschnallenproduktion aus der 2. Hälfte des 13. Jahrhunderts.

ranžové mazanice a destrukce k. 102 (mocnost cca 0,50 m) s uhlíky při bázi a stopami požáru. V jižní části báze destrukce se nacházela kumulace plochých fragmentů dřev 0,3 × 0,10 m (šindele ?) se zastoupením borovice, smrku a dubu v poměru 5:2:1. Nahodile se v destrukci objevily zlomky pískovců, které jak dokládá zlomek ostění, pocházejí z architektonických článků. S požárem souvisí i mazanice a popelová vrstva k. 125, zachycená na ploše 2 × 1 m výhodně od k. 900.

Celou výše popsanou situaci interpretuji tak, že v závěru 13. století zde byla postavena základová obvodová zeď průčelí patrového měšťanského domu s lůžkem pro trámový práh hrázděné konstrukce, který v průběhu 14. století zanikl požárem a jeho stěny se zřítily vně budovy.

Po požáru byl celý prostor spáleniště srovnán planýrkou stavební suti k. 109 a 122 o mocnosti 0,4 m (mazanice, jíl, malta), ve které se vyskytly podobně jako v k. 102 fragmenty pískovců. Následně bylo průčelí domu posunuto o 2 m západ-



Obr. 18. Litovel, nám. Přemysla Otakara čp. 753. Půdorys chlebové pece č. 2 a zdi 900 ze 2. poloviny 13. století. Kresba K. Faltýnek.

Grundriss des Backofens N. 2 und der Mauer 900 aus der 2. Hälfte des 13. Jahrhunderts.

ně na úroveň dnešní uliční fronty, kde byla technikou studňování vystavěna pozdně středověká kamenná základová zeď 903. Ve východní partii sklepa byly prozkoumány pozdně středověké kulturní vrstvy 129 a 130 s kůlovou jámou k. 511 o průměru 0,45 m a hloubce 0,20 m. Tyto uložení převrstvila požárová vrstva 121. Zřejmě se jednalo o souvrství patřící do pozdně středověkého obytného areálu zaniklého požárem.

Statigrafii v celé ploše sklepa uzavírala novověká vrstva stavební suti a cihlová dlažba, ležící v úrovni cca 0,80 m pod dnešním povrchem náměstí Přemysla Otakara (234,09 m n. m.). Obvodové zdi sklepa (mimo základové zdivo 903) vznikly až při přestavbě na tzv. Německý dům v roce 1898, jak dokládá nápis na severní zdi.

*Pavel Šlézar, NPÚ ÚOP v Olomouci*

### Literatura

Michna, P. 1970: Vzájemný vztah pecí chlebových a pecí vyhřívacích na staroslovanských a raně středověkých sídlišťích. In: Referáty z I. pracovní porad mladých archeologů oblastních a městských muzeí se zvláštním zřetelem k problematice historické archeologie na Moravě, konané v Mikulově 11.-12. III. 1970. Příloha Vlastivědného věstníku moravského XXII. č. 3, s. 68-81.

Zúbek, A. 2002: Středověké přezky v brněnských nálezích. In: Sborník prací Filozofické fakulty brněnské univerzity, M7, 123-153.

### Resumé

Litovel (Bez. Litovel), Přemysla Otakara Platz, Haus Nr.753, Parzelle Nr. 172. Mittelalter. Stadt, Siedlung, Produktionsareal, Rettungsgrabung.

### LOBODICE (okr. Přerov)

„Blání“. Raný středověk. Sídliště. Záchraný výzkum.

Ve dnech 2. a 3. 9. 2003 byl proveden záchraný archeologický výzkum na stavbě optické kabelové trasy Břeclav – Český Těšín, úsek Přerov, lokalita Lobodice. Obec Lobodice se nachází 3 km jižně od Tovačova. Zkoumaná lokalita leží v místě mírné terénní vlny cca 160-200 metrů západně od pravého břehu řeky Moravy, v trati Blání (195 m n. m.). Na mapě ZM ČSR 1:10 000, kladový list 24-24-25, je identifikována koordináty od Z a J s.č.: 247:301 a 248: 293 mm.

V průběhu výzkumu se zde podařilo zdokumentovat a ovzorkovat 4 archeologické sídlištní objekty a pravděpodobně relikty kulturní vrstvy. Z objektů pochází nepočtená kolekce keramiky, mazanice a zvířecích kostí. Prozkoumané objekty a kulturní vrstvu je možné na základě získaného archeologického materiálu datovat do raného středověku.

*Vendula Vránová, AC Olomouc*

### Resumé

Lobodice (Bez. Přerov), „Blání“. Frühmittelalter. Siedlung. Rettungsgrabung.

### LUKOV (okr. Zlín)

Hrad Lukov. Středověk, novověk. Záchraný výzkum. Uložení: Muzeum jihovýchodní Moravy ve Zlíně.

Zříceniny původně královského hradu Lukova se nacházejí na zalesněném vrcholu ležícím ca 1,3 km severně od středu stejnojmenné obce, na jižním okraji Hostýnských vrchů, v nadm. výšce 490-510 m (poloha lokality na ZM ČR 1:10000, mapový list 25-32-07 je dána souřadnicemi 53-70:52-56 mm od Z a J s. č.). Od roku 1983 do počátku 90. let minulého století probíhal v areálu horního hradu zjišťovací archeologický výzkum, během něhož se mj. podařilo odhalit relikty několika pozdně románských staveb a část nejstarší hradby (Kohoutek 1992). Od roku 1994 zde v souvislosti s průběhem konzervace a částečné rekonstrukce dochovaného hradního zdiva, které zajišťuje Spolek přátel hradu Lukova, provádí Muzeum jv. Moravy ve Zlíně záchraný výzkum, vyvolaný potřebami plánovaných stavebních úprav. Při archeologickém výzkumu soustředěném zpočátku do prostoru jižního parkánu byla prozkoumána především mohutná destrukční vrstva dokumentující vypálení a pobožení hradu švédskou posádkou v období třicetileté války. Pod vrstvami zasympů z 16.-17. století byl pak zachycen zbytek objektu s maltovou podlahou, zničeného ve druhé polovině 15. století požárem zřejmě v souvislosti s obléháním lukovského hradu vojsky Matyáše Korvína během česko-uherských válek. V jednom ze zkoumaných úseků jižního parkánu bylo zachyceno i původní skalní podloží, na němž nasedala kulturní vrstva obsahující keramiku z přelomu pozd-



Obr. 19. Hrad Lukov – nově objevená hranolová stavba pod základy barokního pilíře v západním parkánu.

Die Burg Lukov – der neu entdeckte Bau unter den Fundamenten des barockzeitlichen Stützpfeilers.