

ARCHEOLOGICKÝ ÚSTAV AKADEMIE VĚD ČESKÉ REPUBLIKY V BRNĚ

PŘEHLED VÝZKUMŮ

45

ISSN 1211-7250

ISBN 80-86023-64-8

BRNO 2004

3001-

9395458

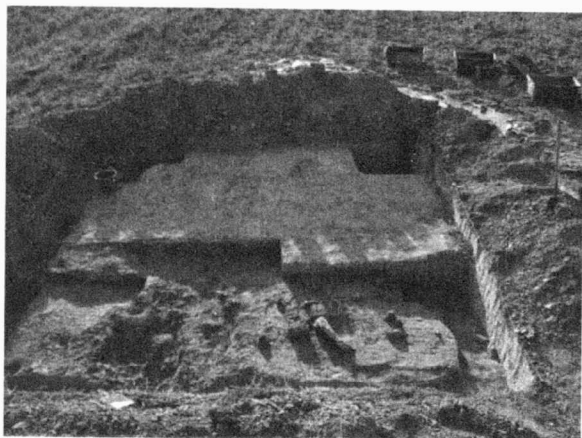
PŘEHLED VÝZKUMŮ 45

- Vydává: Archeologický ústav AV ČR Brno
Královopolská 147, 612 00 Brno
E-mail: infor@iabrno.cz
- Odpovědný redaktor: doc. PhDr. Jaroslav Tejral, DrSc.
- Redakce a příprava pro tisk: Ing. Petr Škrdla, PhD., Mgr. Balázs Komoróczy, PhDr. Lubomír Šebela, CSc.,
PhDr. Rudolf Procházka, CSc., PhDr. Jiří Doležel, Dana Gregorová, Alice Del
Maschio
- Na titulním listě: Jeskyně Švédův stůl. Foto Jiří A. Svoboda
- Tisk: Bekros
- Náklad: 400 ks

© 2004 by the Authors.

All rights reserved.

AÚ AV ČR Brno, Královopolská 147, 612 00



Obr. 10. Spytihněv – Duchonce. Odkrytá plocha.
Spytihněv – Duchonce. Uncovered area.

gravettien typických mikrolitů (přestože z výplavu máme mikročepele a téměř čtyři stovky drobných úštěpků).

Zkoumané návrší, kde je možné předpokládat další nálezy, má rozměr zhruba 1 ha. V okolí námi zkoumané plochy je nálezový horizont situován bezprostředně pod orníci, a tudíž je přímo ohrožen zemědělskými pracemi na lokalitě. Proto by bylo vhodné ve zmíněném prostoru realizovat rozsáhlejší záchranný výzkum, který by ověřil a zdokumentoval rozsah lokality včetně hloubky uložení sedimentů a současně prozkoumal pouze ohrožené polohy.

Výzkum byl proveden v rámci projektu podporovaného GA AV ČR, č. B8001203.

Petr Škrdla, Miriam Nývltová Fišáková, AÚ AV ČR Brno

Literatura

Škrdla, P. 2003: Paleolitické osídlení Uherskohradištska. Ve službách archeologie 4, 165-168.

Škrdla, P., Nývltová Fišáková, M. v tisku: Spytihněv – „Duchonce: nová malá stanice gravettien v Napajedelské bráně. Slovácko 2003.

Resumé

As the result of an intensive surface survey carried out within the framework of the project, which is aimed in reanalyzing the Paleolithic occupation of the Uherské Hradiště Area, the new Gravettian site was found in the area of Napajedla Gate. Because the cultural layer at this site was located very close to the surface of a ploughed field, an area of 17 m² was opened for a salvage excavation in 2003. This excavation yielded a series of stone artifacts (ca. 450 items produced mainly of erratic flint, including two burins) and faunal remains (mammoth, reindeer, horse). An analysis of the excavated material including its spatial distribution shows that artifacts were distributed over an area of ca. 3 m in diameter and may represent "a single event site". No characteristic Gravettian microlithic tools were found. The site's vicinity (ca. 1 ha) represents potentially threatened archaeological site.

SUŠICE (okr. Přerov)

„Sušice“. Aurignacien. Sídliště. Povrchový sběr.

Lokalita Pavlovice u Přerova přesahuje na katastrální území Sušice – viz Pavlovice u Přerova (okr. Přerov).

*Zdeňka Nerudová, MZM Brno
Jaroslav Homolka, FM Frýdek-Místek*

Resumé

The site of Pavlovice u Přerova continues to the cadastral territory of Sušice – see Pavlovice u Přerova (okr. Přerov).

UHERSKÉ HRADIŠTĚ (k. ú. Jarošov u Uh. Hradiště, okr. Uh. Hradiště)

„Kopaniny“. Gravettien. Sídliště? Revizní výzkum.

V roce 2003 proběhl revizní výzkum v prostoru sportovního areálu v Jarošově. Na základě fotografií z výzkumu R. Procházky z r. 1979, které jsou uloženy v archivu SM UH, byla nejprve lokalizována poloha Procházka zkoumané plochy. Následný odkryv byl situován do svahu v těsném sousedství tenisového kurtu, přesně v místě, kde měl původně končit výzkum Procházka. Cílem bylo zachycení členité stěny profilu Procházka výzkumu (výklenky patrné na fotografiích). Protože však po ukončení Procházka výzkumu došlo pravděpodobně ještě k mírným terénním úpravám, zmíněného cíle nebylo dosaženo. Jak ostatně napovídají získané nálezy, byl výzkum v roce 2003 situován v bezprostředním sousedství Procházka výzkumu. V délce 5 m byl začištěn profil kolmý na spádnici. Stratigrafická situace byla poměrně složitá. Byla zachycena dvě erozní korýtky, která byla zahloubena do terciérního podloží a druhotně vyplněna sedimenty. Menší obsahovalo kromě hlinitých sedimentů značné množství zlomků pískovce a ojedinělé kosti, mimo jiné i mléčný molár mladého mamuta, což velmi dobře odpovídá údajům Procházky (1983: 553) a Seitla s Valochem (1998:73). V druhém korýtku, které bylo zachyceno pouze okrajem, byla situace odlišná. Výplň tvořila nehomogenní směs větších bloků spraše, terciérního podloží, zlomků pískovce a ojedinělé fragmenty kostí. V některých blocích byly patrné polohy uhlíků, útržky půd, ovšem artefakty nalezeny nebyly. Nyní je otázka, jak přistupovat k interpretaci výzkumu R. Procházky. Jsou dvě možnosti. První je, že kopal v místech, kde probíhal intaktní sediment, druhá je, že si nehomogenitu nevšiml. Další otázkou je interpretace zdokumentované situace, především nehomogenní výplně druhého korýtky. Pokládám za pravděpodobné, že někdy dříve byl svah upraven pro účely zemědělského obdělávání a případné strže byly zarovnané materiálem z okolí. Z parcelních map z 19. století (Mapa stabilního katastru) je zřejmé, že původní parcelace probíhala po spádnici, a silnou erozi lze proto předpokládat. S možným zarovnaním na konci 40. let by mohl souviset i bližší nelokalizovaný nález označený ve SM UH Jarošov – „Žleb“. To by ovšem znamenalo, že někde v okolí by mohly být přítomny zbytky zajímavé polohy in situ. Každopádně je zajímavé, že nálezy z Procházka výzkumu jsou distribuovány lineárně ve směru spádnice, což by mohlo indikovat právě jejich uložení v erozním korýtku. Situace by stála za větší revizní výzkum.

No.	název vzorku	lokalizace	hodnota
GrA-20495	Jarošov - 1980 excavation	sektor F2	23,120 ± 200 BP
GrA-20495	Jarošov – Kopaniny I	výzkum 2003	22,330 ± 130 120 BP

Tab. 3. Jarošov – Kopaniny. Radiokarbonová data.
Jarošov – Kopaniny. Radiocarbon datings.

Výše zmíněný mléčný mamutí molár byl datován v laboratoři v Groningen. Získaný výsledek je srovnatelný s datem, který získal A. Verpoorte (ústní sdělení, 2003) z mamutího humeru z výzkumu Seitla s Valochem. Tato dvě data řadí polohu Kopaniny k Willendorfsko-kostěnkovské fázi gravettieny a vylučují tak možnou souvislost se sídlištěm zkoumaným v letech 1996-2000 v trati Podvršťa (Škrdla 2003). V rámci sídelního katastru Jarošov II jsou tak doloženy nejméně dvě sídelní epizody.

Výzkum byl proveden v rámci projektu podporovaného GA AV ČR, č. B8001203. Za poskytnutí dosud nepublikovaného data jsem zavázán A. Verpoortovi.

Petr Škrdla, AÚ AV ČR Brno



Obr. 11. Jarošov – Kopaniny. Profil. Šipka ukazuje polohu datovaného mamutího moláru.
Jarošov Kopaniny. Profile. Arrow indicates allocation of the dated mammoth molar.

Literatura

- Procházka, R. 1983: Záchraný výzkum paleolitické stanice v Uherském Hradišti - Jarošově, okr. Uherské Hradiště. *Archeologické rozhledy*, 35, 552-554.
- Seitl, L., Valoch, K. 1998: Stanice gravettiených lovců mamutů v Jarošově. *Acta Mus. Moraviae, Sci. soc.*, 83:67-81.
- Škrdla, P. 2003: The Gravettian occupation of the Uherské Hradiště Area. *DVS 11*, 153-163.

Resumé

The aims of 2003 excavation were to reopened and extend eastern profile of former Procházka's excavated area. We

cleaned a 5 m long profile (along contour line) in eastern wall of tennis court, where we documented a difficult stratigraphic situation. The bedrock composed of colored Tertiary loam was divided by two gullies filled by Quaternary/Holocene deposits. The southern gully was ca. 1 m in width and it was filled by a mixture of loessic and Tertiary sediments including sandstone fragments and isolated mammoth bones (including milk molar used for dating). The second gully was broader than 3 m (its termination was not documented) and most probably is identical with Procházka's dig. This area is very interesting and promising for future reexcavation. Yet, only two dates are available, the first is from non-conserved mammoth humerus from Seitl and Valoch's excavation in 1980, sector F2 (Verpoorte, pers. comm. 2003). Therefore another sample, concretely the mammoth milk molar from 2003 re-excavation near former Procházka's dig, was dated. The result is well comparable with the date from Valoch's excavation and documents minimally two main occupations within Jarošov II site cluster. The both dates place the occupation of Kopaniny site into Willendorfsko-Kostenkian stage of Gravettian, while site in Podvršťa (1996-2000 excavation) represents Pavlovian.

VEVERSKÉ KNÍNICE (okr. Brno-venkov)

„Netušilky“, 2,5 km V středu obce. Paleolit. Ojedinelé nálezy. Povrchový průzkum.

Kromě nálezů z mladého neolitu/časného eneolitu (viz příslušná kapitola) se ojedinelé vyskytla patinovaná štipaná kamenná industrie – celkem 3 kusy. Dvakrát se jedná o nevýrazné zlomky křídového spongiového rohovce. Pouze jeden artefakt, nalezený severněji v nižších partiích svahu než pravěké sídliště, je drobným zbytkem jádra z rohovce typu KL II.

Martin Kuča, FF MU Brno

Resumé

Three isolated artifacts made from Cretaceous spongolite chert and Krumlovský les-type chert (variety II) were collected within the „Netušilky“ field, 2.5 km from the center of Veverské Knínice.

ŽELEŠICE (okr. Brno-venkov)

„Dlouhé díly“, „Myšák“. Starší fáze mladého paleolitu. Sídliště. Povrchový průzkum.

Opakovaným povrchovým sběrem byla Jiřím Ráclm a Pavlem Sinajským ze Želešic získána početnější kolekce patinované kamenné industrie, která nám byla zapůjčena ke zpracování (další odkazy viz. kap. neolit, středověk). Soubor z výše