

ARCHEOLOGICKÝ ÚSTAV AKADEMIE VĚD ČESKÉ REPUBLIKY V BRNĚ

PŘEHLED VÝZKUMŮ

45

ISSN 1211-7250

ISBN 80-86023-64-8

BRNO 2004

3001-

9395458

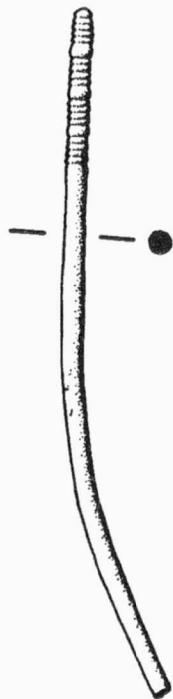
PŘEHLED VÝZKUMŮ 45

- Vydává: Archeologický ústav AV ČR Brno
Královopolská 147, 612 00 Brno
E-mail: infor@iabrno.cz
- Odpovědný redaktor: doc. PhDr. Jaroslav Tejral, DrSc.
- Redakce a příprava pro tisk: Ing. Petr Škrdla, PhD., Mgr. Balázs Komoróczy, PhDr. Lubomír Šebela, CSc.,
PhDr. Rudolf Procházka, CSc., PhDr. Jiří Doležel, Dana Gregorová, Alice Del
Maschio
- Na titulním listě: Jeskyně Švédův stůl. Foto Jiří A. Svoboda
- Tisk: Bekros
- Náklad: 400 ks

© 2004 by the Authors.

All rights reserved.

AÚ AV ČR Brno, Královopolská 147, 612 00



Obr. 5. Brno, Kšírova ulice. Zlomek bronzové jehlice s kyjovitou hlavicí.

Brno, Kšírova Strasse. Fragment der Kolbenkopfnadel aus Bronze.

Resumé

Brno (Kataster Horní Heršpice, Bez. Brno-město), Kšírova Str. Velatice- und Podolí-Phase der Kultur der mitteldanubischen Urnenfelder. Siedlung. Rettungsgrabung.

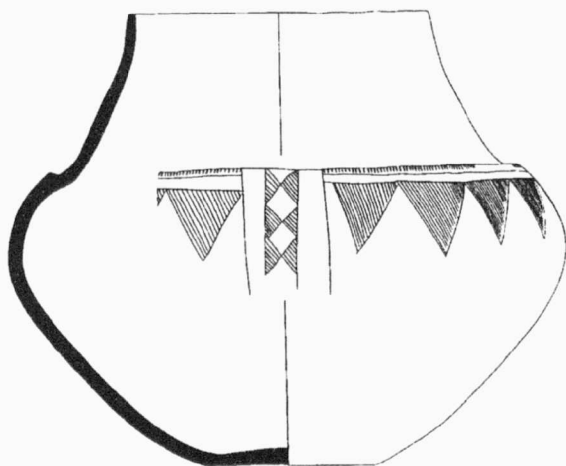
BRNO (k.ú. Horní Heršpice, okr. Brno-město)

Kšírova ulice. Středodunajská mohylová kultura. Ojedinelý nález.

V polovině padesátých let 20. století byla při hloubení základů pro výstavbu nových budov tehdejšího n.p. Kovošrot vybagrována velká nádoba. Bagrista pan Mokrejš tuto nádobu věnoval manželům Lachmanovým z Brna. V současné době je nádoba v držení ing. Vojtěšky Dostálové (Brno-Nový Lískovec, Kamínky 23), které děkujeme za její laskavé zapůjčení pro zveřejnění.

Velká amfora s kónickým hrdlem a baňatým tělem je zdobená na hraně pod hrdlem skupinkami vpichů tvaru obilného zrna, na plecích pásem šrafovaných trojúhelníků, přerušených na dvou místech svislým pásem z menších šrafovaných trojúhelníků vytvářejících motiv přesýpacích hodin. V. 23,8 cm; Ø o. 15,8 cm.

Neporušenou amforu lze zcela jednoznačně zařadit do střední doby bronzové a spojit ji se starším obdobím středodunajské mohylové kultury. Stupněm zachovalosti naznačuje, že by mohla pocházet ze zničených hrobů. V blízkosti našeho nálezu se v minulosti provádělo již několik záchranných výzkumů. Mezi Kšírovou ulicí a železniční tratí byly v roce 1960 při stavbě průmyslových objektů porušeny jámy mohylové, velatické, horákovské a laténské kultury, laténská pec



obr. 6. Brno, Kšírova ul. Amfora (pravděpodobně hrobový nález). Středodunajská mohylová kultura. Brno, Kšírova Straße. Amphora (Grabfund ?). Mitteldanubische Hügelgräberkultur

a kromě toho ještě čtyři laténské a dva nedatované kostrové hroby (Meduna 1961, 73). V letech 1999 a 2001 byla na pravém břehu Svatky u Kšírovy ulice zachycena mocná kulturní vrstva, kde se kromě výše zmíněných kultur objevily i nálezy lineární a podolské kultury (Geisler 2000; 2002). Středodunajskou mohylovou kulturu zastupoval v kolekci z roku 1960 vesměs střeňový materiál, který je možno datovat do mladšího období mohylové kultury (Stuchlík 1994, 138, 145, obr. 9, 10).

Stanislav Stuchlík, Lubomír Šebela, AÚ AV ČR Brno

Literatura

- Geisler, M. 2000: Brno (k.ú. Horní Heršpice, okr. Brno-město), PV 41, 135-136.
 Geisler, M. 2002: Brno (k.ú. Horní Heršpice, okr. Brno-město), PV 43, 192.
 Meduna, J. 1961: Zachraňovací výzkum v Brně-Horních Heršpicích, PV 1960, 72-74, tab. 27.
 Stuchlík, S. 1994: Vývoj osídlení brněnské kotliny ve starší a střední době bronzové, Pravěk NŘ 4, 127-153.

Resumé

Brno (Kataster Horní Heršpice, Bez. Brno-město), Kšírova Str., Mitteldanubische Hügelgräberkultur. Einzelfund.

BŘEZINA (okr. Vyškov)

„Svah nad Anderkovou cestou“ (asi 2 km JZ od středu obce Vícov). Doba bronzová (?), event. halštatská (?). Mohylník (?). Vizuální průzkum.

V roce 2003 byla v lese nad Anderkovou cestou identifikována skupina mohylovitých útvarů, které svým tvarem upomínají na mohyly doby bronzové nebo halštatské. Povrchovým ohledáním nebyl nalezen žádný keramický materiál pro jejich datování.