

ARCHEOLOGICKÝ ÚSTAV AKADEMIE VĚD ČESKÉ REPUBLIKY V BRNĚ

PŘEHLED VÝZKUMŮ

45

ISSN 1211-7250

ISBN 80-86023-64-8

BRNO 2004

3001-

9395458

PŘEHLED VÝZKUMŮ 45

- Vydává: Archeologický ústav AV ČR Brno
Královopolská 147, 612 00 Brno
E-mail: infor@iabrno.cz
- Odpovědný redaktor: doc. PhDr. Jaroslav Tejral, DrSc.
- Redakce a příprava pro tisk: Ing. Petr Škrdla, PhD., Mgr. Balázs Komoróczy, PhDr. Lubomír Šebela, CSc.,
PhDr. Rudolf Procházka, CSc., PhDr. Jiří Doležel, Dana Gregorová, Alice Del
Maschio
- Na titulním listě: Jeskyně Švédův stůl. Foto Jiří A. Svoboda
- Tisk: Bekros
- Náklad: 400 ks

© 2004 by the Authors.

All rights reserved.

AÚ AV ČR Brno, Královopolská 147, 612 00

Zcela výjimečné jsou 2 hroby situované při J okraji nekropole. Hrob k.1858 byl žárový s pohřbem v nádobě, umístěným uprostřed čtvercového žlábků o rozměru 140 x 145 cm. Z výbavy hrobu pochází mimo jiné též fragmenty bronzového cedníku s esovitou rukojetí.

Zvláštní postavení na modřické nekropoli zaujímá jediný kostrový hrob k. 1833, který byl zastížen v superpozici s halštatským rondelem k. 660. Kostra dospělého jedince byla uložena v mírně skrčené poloze na levém boku v oválné až mírně obdélné jámě. Milodary nebyly nalezeny žádné, pouze ze zášypu pochází fragment bronzové přezky opasku a drobný bronzový plíšek. Teoreticky se mohlo jednat o hrob z doby římské, vyloupený již v minulosti.

Petr Kos, ÚAPP Brno

Resumé

Modřice (Bez. Brno-venkov). „Sádky“. Römische Kaiserzeit. Gräberfeld. Rettungsgrabung.

Modřice (Bez. Brno-venkov), Feldflur „Sádky“. Römische Kaiserzeit. Gräberfeld. Rettungsgrabung.

OLOMOUC (k. ú. Neředín, okr. Olomouc)

„Mýlina“. Starší a mladší doba římská. Krátkodobý tábor, sídliště. Záchranný výzkum.

Záchranný archeologický výzkum prováděný v letech 2002-2003 na lokalitě Olomouc – Neředín, trať „Mýlina“, navázal na výzkumy z let 1998-2001 (lokalizaci naleziště viz kap. Doba železná).

Ze starší doby římské byl na 4 parcelách zkoumán hrotitý příkop krátkodobého polního tábora římské armády. Výzkum na východním konci zkoumané plochy vyloučil existenci brány a vstupu do tábora, linie příkopu nebyla přerušena. Ve svrchní vrstvě zášypu příkopu (kontext 1339 v hloubce cca 0,30 m od

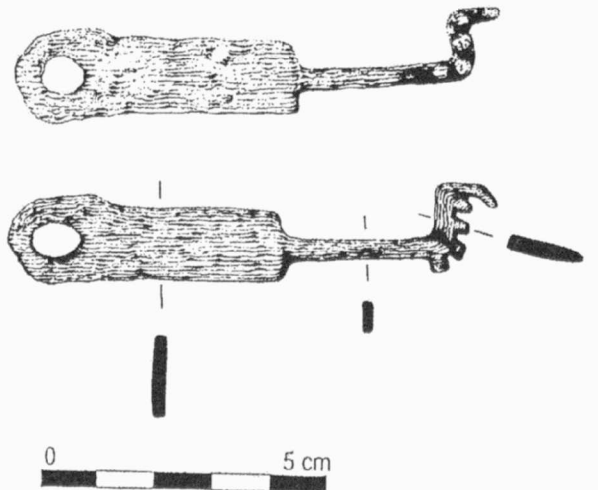


Obr. 3. Olomouc (k. ú. Neředín) „Mýlina“. Rub: GERMANICUS MAX V (s obrazovými symboly – tropeion a otroci). Olomouc (Kat. Neředín) „Mýlina“. Revers: GERMANICUS MAX V (mit Bildsymbolen – Tropeion und Sklawen).



Obr. 4. Olomouc (k. ú. Neředín) „Mýlina“. Líc: GALLIENUS P F AVG. Olomouc (Kat. Neředín) „Mýlina“. Avers: GALLIENUS P F AVG.

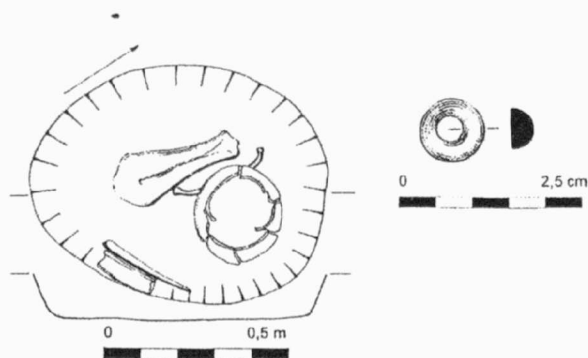
úrovně skrytého terénu) bylo nalezeno mladořímské ohniště založené v prohlubni vytvořené ne zcela zaneseným příkopem. Tato superpozice datuje příkop jednoznačně před 4. stol. n. l. Inventář z výplně příkopu byl totožný s materiálem z výzkumu prováděného v roce 2001. Šlo převážně o v ruce robenou, kvalitně vypálenou keramiku, nalezeny byly i zlomky provinciální keramiky, železný klíč (obr. 3) a trojvrstevný kostěný hřebek s obloukovitým držadlem. Problematické bylo sledovat průběh příkopu na dalších dvou parcelách. Tam byl z velké části vyhlouben do naplavenin a kulturní vrstvy a v půdorysu nebylo možné zachytit jeho směr. Na sondách a řezech vedených kolmo na předpokládaný směr příkopu nešlo rozlišit ani jeho hranice nebo přerušení. Výplň příkopu se od kulturní vrstvy nelišila ani svou konzistencí. Možnost výzkumu příkopu zároveň omezovala nízká úroveň spodní vody. Paradoxní přitom bylo množství starořímských nálezů z kul-



Obr. 5. Olomouc (k. ú. Neředín) „Mýlina“. Železný klíč ze zášypu příkopu. Olomouc (Kat. Neředín) „Mýlina“. Eisenschlüssel aus der Aufsichtung des Grabens.



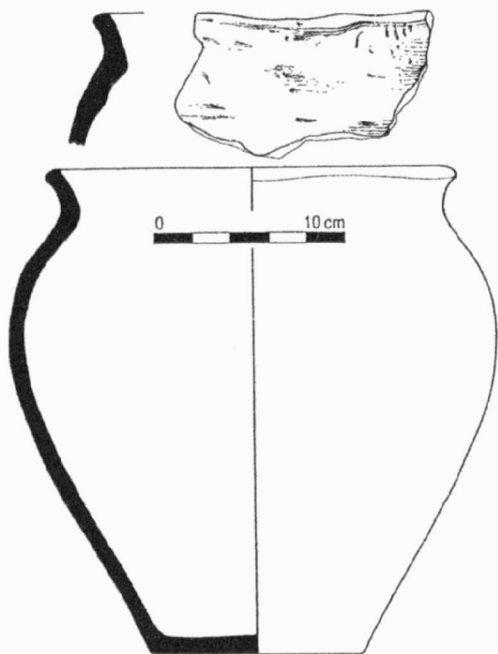
Obr. 6. Olomouc (k. ú. Neředín) „Mýlina“. Zlomek římské cihly.
Olomouc (Kat. Neředín) „Mýlina“. Bruchstück eines römerzeitlichen Ziegels.



0 0,5 m



0 2,5 cm



0 10 cm

Obr. 7. Olomouc (k. ú. Neředín) „Mýlina“. Nákras a inventář žárového hrobu.
Olomouc (Kat. Neředín) „Mýlina“. Zeichnung und Inventar des Brandgrabes.

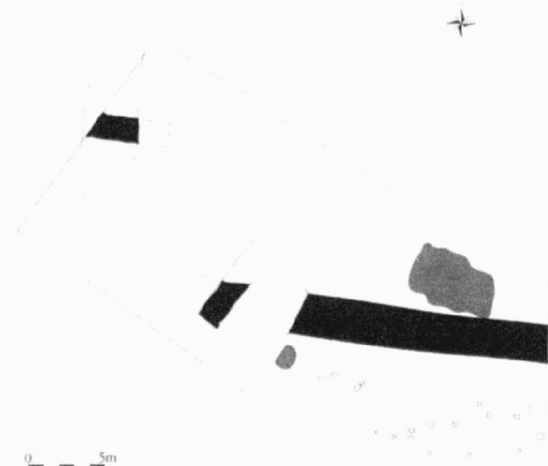
turní vrstvy, která byla zkoumána šachovnicovou čtvercovou sítí o rozměrech čtverce 3 x 3 metry. Jednalo se o nálezy provinciální keramiky, úlomků Terry sigillaty, bronzové a železné spony a kostěné hřebeny s obloukovitým držadlem.

Na čtvrté parcele ležící na západním konci zkoumané plochy se příkop objevil až po odstranění cca 0,30-0,50 m mocné kulturní vrstvy, která se pozvolně svažovala J směrem k zaniklé vodoteči. Na rozhraní této kulturní vrstvy a zásypu příkopu byla nalezena stříbrná mince ANTONINIANUS – datovaná do let 258-259 n. l. – z mincovny LUGDUMUM (dnešní Lyon, Francie – obr. 1-2). Je těžké určit, zda souvisí s příkopem nebo s kulturní vrstvou.

Na trase komunikace a inženýrských sítí vedených ve směru JV-SZ byla odkryta část druhého ramene příkopu o délce 8 m. Příkop se svým průřezem ani zásypem nelišil od ostatních prozkoumaných úseků.

Problematické bylo sledovat průběh příkopu na parcele položené pod hranou inundace. Tam byl z velké části zahlouben do naplavenin a kulturní vrstvy a nebylo možné rozlišit jeho zásyp od okolního prostředí. Otevřená tak zůstává problematika tvaru SZ nároží, které se mělo podle směru dvou ramen na tomto místě nacházet. Ramena příkopu spolu svírají téměř přesně pravý úhel a není vyloučeno, že v těchto místech přecházejí v zaoblené nároží (obr. 5).

Z doby římské pochází i rozsáhlý hliník vyplněný z velké části mazanícovou destrukcí, patrně z kleneb vypalovacích pecí. Sporná je interpretace objektu a jeho datování, neboť ani podle stupně abraze stěpů, ani podle procentuálního zastoupení mladofímské a starofímské keramiky nelze tento objekt jednoznačně přiřadit k jednomu nebo druhému období. V zásypu hliníku byly nalezeny i zlomky cihel (obr. 6). Bohužel nebyl nalezen ani jeden kompletní kus, proto jediný údaj o rozměrech je tloušťka cihel. Pohybovala se mezi 3-4 cm. Cihly jsou vyrobeny z hrubšího písčitého, kvalitního materiálu, ostře pálené.



0 5 m

Obr. 8. Olomouc (k. ú. Neředín) „Mýlina“. Průběh příkopu krátkodobého polního tábora s předpokládaným nárožím.
Olomouc (Kat. Neředín) „Mýlina“. Verlauf des Grabens des kurzfristig Feldlagers mit der voraussetzter Ecke.

Horní hlazenou stranu diagonálně protínají dva 1 cm široké, mělké žlábký, dolní strana je hrubší, nehlazená. Na žádném zlomku není kolkování. Podle osobních konzultací a názoru předních evropských expertů na problematiku doby římské (Th. Fischer, G. Karpáti a zejména B. Lörincz) jde skutečně o římské cihly.

Z mladší doby římské byly prozkoumány 3 polozemnice, 6 zásobních jam, dvě desítky sídlištních objektů a žárový hrob (obr. 7.) Ten kromě keramické nádoby a spálených kostí obsahoval skleněný korálek a velkou zvířecí lopatku.

Výzkum na této lokalitě bude pokračovat i v roce 2004.

Jaroslav Peška, Filip Šrámek AC Olomouc

Resumé

Olomouc (Kataster Neředín, Bez. Olomouc), „Mýlina“. Ältere und jüngere Römische Kaiserzeit. Römische temporäre Lager, Siedlung, Grab. Rettungsgrabung.

SUDOMĚŘICE (okr. Hodonín)

„Horní chmelnice“, „Valcha“. Mladší a pozdní doba římská. Sídlíště. Záchranný výzkum.

Během listopadu a prosince 2003 proběhla první etapa výzkumu při stavbě silnice I/70 Sudoměřice – obchvat. V prostoru napojení na stávající silnici I/55, asi 0,7 km severozápadně od intravilánu obce, byla zjištěna rozsáhlá polykulturní lokalita. Pravěké osídlení zabíralo polohu na mírném písčitém návrší vystupujícím z fluvialních sedimentů Moravy. Na vyvýšenině byla zjištěna poměrně složitá stratigrafie, kdy do místy až 1,5 m mocného kulturní souvrství byly postupně v různých horizontech zahlubovány sídlištní objekty. Dosud známý materiál ze sběrů ukazoval na osídlení z doby laténské a římské, což se výzkumem potvrdilo. Dle předběžného vyhodnocení byly dále zachyceny nálezy z eneolitu, starší doby bronzové, časné laténské období, mladohradištního období a středověku (viz kap. Eneolit, Doba bronzová, Doba železná, Středověk a novověk). Množství kůlových jamek se patrně blíže datovat nepodaří, otevřenou otázkou také prozatím zůstává datování příkopu s plochým dnem, který je zahlouben do kulturních vrstev.



Obr. 9. Sudoměřice. Pohled na část zkoumané plochy od západu.

Sudoměřice. Anblick auf den Teil der untersuchten Fläche (von W).

Sídlíšti z doby římské náleží (vedle početných nálezů z vrstev s kulturně promíseným materiálem) půdorysy tří mělce zahloubených chat a pozůstatky dalších struktur z jeho povrchu. Mezi nálezy se objevují zlomky provinciální keramiky, fragment skleněné nádoby, část železné ostruhy, spona či římská mince. Pokračování výzkumu je plánováno na rok 2004.

David Parma, ÚAPP Brno

Resumé

Sudoměřice (Bez. Hodonín), „Horní chmelnice“, „Valcha“. Jüngere Römische Kaiserzeit. Siedlung. Rettungsgrabung.

SVATOBOŘICE (k. ú. Místřín, okr. Hodonín)

„Kostelíky“. Doba římská. Sídlíště. Záchranný výzkum.

Při výkopových pracích pro potrubí k čistírně odpadních vod v Místříně byl narušen objekt, který na základě studia přístupných profilů lze interpretovat jako chatu z doby římské. Rychle pokračující zemní práce a mraz nedovolily získat další informace; datování lze opřít pouze o nečetné drobné stěpy sesbírané ve vyházené hlíně. Na mapě ZM 1:10 000, 34-22-07 je místo nálezu vymezeno souřadnicemi 172 mm od Z s.č. a 70 mm od J s.č.

*Martin Hložek, FF MU Brno
Ondřej Šedo, AÚ AV ČR Brno*

Resumé

Svatobořice (Kat. Místřín, Bez. Hodonín), „Kostelíky“. Römische Kaiserzeit. Siedlung. Rettungsgrabung.

TULEŠICE (okr. Znojmo)

„Na dlouhých záhonech“. Doba římská. Sídlíště. Povrchový průzkum.

Při povrchovém průzkumu na polykulturní lokalitě, zachycené již v roce 2000 M. Bálkem pomocí letecké prospekce (viz kap. Neolit), bylo nalezeno několik zlomků keramických nádob z doby římské.

Michal Přichystal, ÚAPP Brno

Resumé

Tulešice (Bez. Znojmo), „Na dlouhých záhonech“. Römische Kaiserzeit. Siedlung. Terrainbegehung.