

ARCHEOLOGICKÝ ÚSTAV AKADEMIE VĚD ČESKÉ REPUBLIKY V BRNĚ

PŘEHLED VÝZKUMŮ

45

ISSN 1211-7250

ISBN 80-86023-64-8

BRNO 2004

3001-

9395458

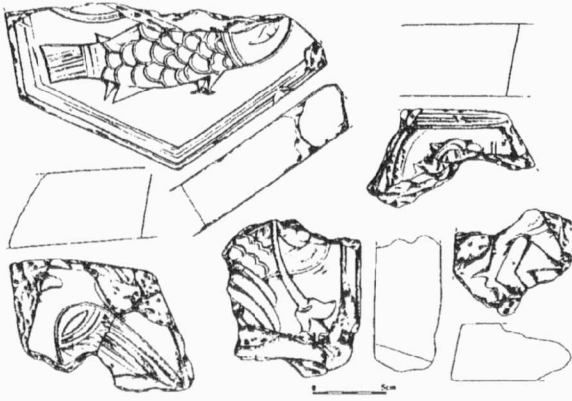
PŘEHLED VÝZKUMŮ 45

- Vydává: Archeologický ústav AV ČR Brno
Královopolská 147, 612 00 Brno
E-mail: infor@iabrno.cz
- Odpovědný redaktor: doc. PhDr. Jaroslav Tejral, DrSc.
- Redakce a příprava pro tisk: Ing. Petr Škrdla, PhD., Mgr. Balázs Komoróczy, PhDr. Lubomír Šebela, CSc.,
PhDr. Rudolf Procházka, CSc., PhDr. Jiří Doležel, Dana Gregorová, Alice Del
Maschio
- Na titulním listě: Jeskyně Švédův stůl. Foto Jiří A. Svoboda
- Tisk: Bekros
- Náklad: 400 ks

© 2004 by the Authors.

All rights reserved.

AÚ AV ČR Brno, Královopolská 147, 612 00



Obr. 49. Rokytná. Soubor reliéfních šestibokých dlaždic z nově zjištěného příkopu 1. pol. 12. století. Rokytná. Das Fundkomplex der Bodenfliesen aus der 1. Hälfte des 12. Jahrhunderts.

reliéfních dlaždic, které jsou stejně staré, případně mladší a jsou vyrobeny z méně kvalitního keramického těsta. Dlaždice dokládají existenci luxusní dlažby v románské sakrální, případně světské architektuře, která stála v okolí kostela. Tím vyvstává opět otázka vlastního stáří dnešního kostela, ve kterém se zachovaly velké části původního románského zdiva z velkých kvádrů, pozorovaných a zčásti dokumentovaných při opravě fasády roku 1995 (sdělení R. Procházky). Na základě těchto poznatků se lze oprávněně domnívat, že je možné kostel sv. Leopolda (původně sv. Hypolita) ztotožnit s původní sakrální stavbou z poloviny 12. století, která se dosud zachovala i z větší části v podobě obvodového zdiva. Druhým důležitým nálezem je soubor keramiky z objektu 519, který lze podle analogií zařadit k nepočetným jihomoravským nálezcům datovatelným kolem roku 1000.

Zbylá část objektů je datována do průběhu 14.-15. století, tedy již do období vlastního fungování středověké vsi. Při výzkumu se nepodařilo najít nálezy z průběhu konce 12., 13. a počátku 14. století, tedy z období těsně po násilném vyvrácení hradiska. Jediným dokladem o gotické fázi kostela je část kamenné kružby okna, které se podařilo místním obyvatelům zachránit při demolici přístavku márnice.

Zdeněk Čížmář, ÚAPP Brno

Resumé

Rokytná (Bez. Znojmo). Dorfkern. Jüngere Burgwallzeit. Burgwall, spätmittelalterliches Dorf. Rettungsgrabung

RUDIMOV (okr. Zlín)

„Jankulka“. Raný středověk (?). Mohylník. Zjišťovací výzkum.

Při povrchovém průzkumu v prosinci 2003 v prostoru lokality „Gradca“ u Rudimova na Slavičínku se podařilo v místě trati s pomístním názvem „Jankulka“ v lesním porostu lokalizovat skupinu několika dosud neznámých mohyl. Jednalo se celkem o pět objektů, v jednom případě je ale identifikace poněkud nejasná. Tato nová lokalita je situována na ZM 1

: 10 000, č. l. 25-34-18, od Z s.č. 344 mm, od J s.č. 249 mm a nachází se na katastru obce Rudimova ve vzdálenosti 150 m západním směrem od silnice spojující Slavičín a Rudimov. Jednotlivé objekty, pokud se skutečně jedná o mohyly, dosahují v některých případech výšky přes 1 m, jsou vesměs oválného půdorysu o průměru kolem 7 m a ve dvou případech zde byly zjištěny recentní výkopy. Poněkud překvapující je jejich umístění v severním svahu známého návrší Gradca. V těsné blízkosti se nachází menší vodoteč, která vytvořila ve zdejším flyšovém podloží hluboký zářez. Ve vzdálenosti ca 300 m jihozápadním směrem od této lokality je situován mohylník, objevený J. Kučerou již v 80. letech 19. století (Dostál 1966, 162-163).

Jedná se o skupinu čtyř mohyl na vrcholu táhlého terénního hřbetu (nadmořská výška kolem 460 m) vesměs kruhového půdorysu o průměru 7 m a dochované výšce mezi 0,5 m až 1 m nad okolním terénem.

V průběhu zmiňované rekognoskace terénu se podařilo zachytit další skupinu pravděpodobných mohyl, a to východním směrem ve vzdálenosti ca 1 km od zmiňované komunikační spojnice mezi Slavičínem a Rudimovem. Lokalita je situována na ZM 1 : 10 000, č. l. 25-34-18, od Z s. č. 365 mm, od J s. č. 222 mm a nachází se již na katastru města Slavičína. Pomístním názvem je tato trať označována jako „Jamné“. Zde se podařilo na mírném vrcholovém hřbetu identifikovat celkem čtyři objekty oválného půdorysu o průměru přes 3,5 m, dochovaná výška je kolem 0,3-0,4 m nad úrovní povrchu současného terénu. Orientovány jsou v řadě ve směru sever – jih a byly všechny poškozeny recentními výkopy. Zda se v obou uvedených případech zřejmě se jedná o dosud neznámé mohylníky, prokáže další případný výzkum.

*Jiří Kohoutek, ÚAPP Brno
Josef Ščuglík, M Slavičín*

Literatura

Dostál, B., 1966: Slovanská pohřebiště ze střední doby hradištní na Moravě, Brno

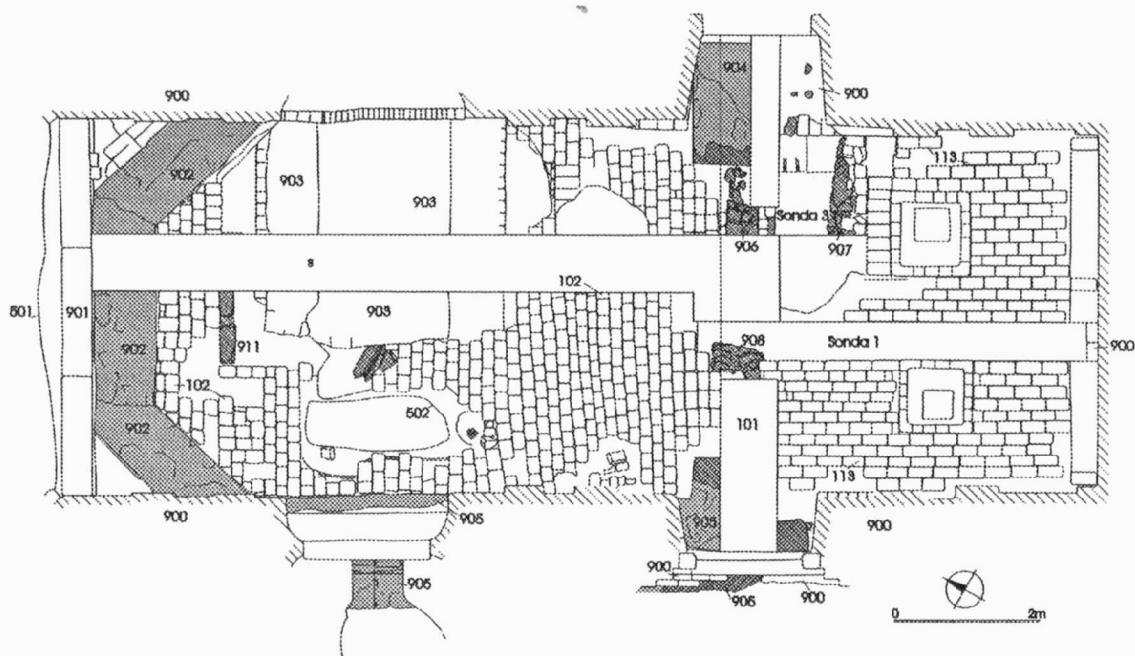
Resumé

Rudimov, (Bez. Zlín), „Jankulka“. Frühmittelalter. Hügelgräberfeld. Terrainbegehung

SLAVKOV U BRNA (okr. Vyškov)

Kostel sv. Jana Křtitele. Středověk, novověk. Kostel. Záchraný výzkum.

Zkoumaná lokalita se nachází v katastrálním území města Slavkova u Brna, v ulici Špitálská; náleží již k původní předměstské osadě Špitálky situované vně městských hradeb. Jde o polohu na mírném jižním svahu nad údolím Litavy, vzdálenost od některé z dnes silně regulovaných či kanalizovaných vodotečí nepřesahovala 200 m. V tomto prostoru patrně již ve 13. století stál špitál založený řádem německých rytířů, který dočasně zanikl v 15. století. V závěru téhož století ho obnovil a r. 1497 bohatě nadal Jan Zelený ze Šanova. Po zničení během třicetileté války byl špitál a kostel znovu postaven r. 1676. Nynější podoba je výsledkem barokní přestavby či dostavby



Obr. 50. Slavkov, kostel sv. Jana Křtitele. Půdorys zkoumané části kostela, šedě vyznačena starší fáze. Slavkov, Kirche des St. Johann des Täufers. Im Grundriss ist die ältere Phase grau ausgefärbt.

kolem roku 1743, rodinná hrobka Kouniců byla postavena v roce 1795.

Záchranná akce byla vyvolána sanací podlahy a základového zdiva stávajících budov. Před zahájením výzkumu byly v celém interiéru kostela i v přilehlých špitálních budovách odstraněny podlahy do hloubky přibližně 30 cm. Takto obnažené situace byly v kostelní lodi začištěny a zdokumentovány, přičemž důraz byl kladen na zdivo starší gotické stavby. Kvůli zachycení západního ukončení kostela byla založena sonda 1, v níž však zdivo zjištěno nebylo. Za západní průčelí lze považovat obě zdi vypreparované u dnešních vchodů. Pro zjištění hloubky založení základů a především kvůli ověření pravěkého osídlení (indikováno nálezy z přemístěných vrstev hřbitova) byla následně založena sonda 2. V návaznosti na hloubení odvodňovacích rýh byly poté dokumentovány další fragmenty staršího zdiva v profilech 4 a 5. K výzkumu mimo hlavní loď, v prostorách původního hřbitova, nebylo přistoupeno. Výzkumem se podařilo odkrýt téměř kompletní půdorys starší, gotické stavební fáze kostela. K ní náleží polygonální závěr (k. 902), prokazatelně bez opěráků, dále boční zdi sledovatelné pod stávajícím zdívem lodě a část západního průčelí ukončená kamennými články (k. 904, 905). Západní stěna nebyla patrně zcela uzavřena – porušená zdiva k. 906 a 908 nedosahují zdaleka šířky obvodové nosné zdi k. 905. Je možné, že jde o zdivo oddělující prostor kostela od dalších, bezprostředně navazujících prostor špitálu. Tento gotický kostel byl zadlážděn cihlovou podlahou k. 102, porušenou následně při stavbě hrobky Kouniců (k. 903). V prostorách kostela a v jeho bezprostředním okolí se dlouhodobě pohřbívalo, čímž byly zničeny téměř všechny stopy starších aktivit. Na lokalitě byla dále zjištěna přítomnost útržkovitě dochované pravěké sídlištní vrstvy (k. 119; viz kap. Doba bronzová). Další řešení problematiky stáří jednotlivých stojících špitálních budov a případných stavebních fází kostela je možné pouze po provedení stavebně-

historického průzkumu – předběžně je snad možné uvažovat o souvislosti dochovaného gotického zdiva s obnovením špitálu v závěru 15. století.

David Parma, ÚAPP Brno

Resumé

Slavkov u Brna (Bez. Vyškov), Spitalkirche des Johannes des Täufers. Spätmittelalter. Rettungs- und Sondagegrabung.

SUDOMĚŘICE (okr. Hodonín)

„Horní chmelnice“, „Valcha“. 12.-13. stol. Záchranný výzkum.

Při záchranném výzkumu na stavbě obchvatu obce byly zachyceny mimo jiné (viz kap. Eneolit, Doba bronzová, Doba železná, Doba římská a stěhování národů) zahluobené sídlištní objekty s keramikou datovanou podle předběžného posouzení do 12. až 13. stol.; další nálezy pocházejí z kulturních vrstev. Pokračování výzkumu je plánováno na rok 2004.

David Parma, ÚAPP Brno

Resumé

Sudoměřice (chem. Bez. Hodonín). Jüngere Burgwallzeit/Spätmittelalter, offene Siedlung. Rettungsgrabung.

ŠTERNBERK (k. ú. Šternberk, okr. Olomouc)

Areál hradu Šternberka, parc. č. 92. Vrcholný středověk, novověk. Hrad. Záchranný výzkum.

Lokalizace souřadnice: X= 541964.96, Y= 1106432.71; X= 541960.51, Y= 1106435.60; X= 541961.09, Y= 1106436.63; X= 541967.25, Y= 1106436.08