

ARCHEOLOGICKÝ ÚSTAV AKADEMIE VĚD ČESKÉ REPUBLIKY V BRNĚ

# PŘEHLED VÝZKUMŮ

## 45

ISSN 1211-7250

ISBN 80-86023-64-8

BRNO 2004

3001-

9395458

# PŘEHLED VÝZKUMŮ 45

- Vydává: Archeologický ústav AV ČR Brno  
Královopolská 147, 612 00 Brno  
E-mail: infor@iabrno.cz
- Odpovědný redaktor: doc. PhDr. Jaroslav Tejral, DrSc.
- Redakce a příprava pro tisk: Ing. Petr Škrdla, PhD., Mgr. Balázs Komoróczy, PhDr. Lubomír Šebela, CSc.,  
PhDr. Rudolf Procházka, CSc., PhDr. Jiří Doležel, Dana Gregorová, Alice Del  
Maschio
- Na titulním listě: Jeskyně Švédův stůl. Foto Jiří A. Svoboda
- Tisk: Bekros
- Náklad: 400 ks

© 2004 by the Authors.

All rights reserved.

AÚ AV ČR Brno, Královopolská 147, 612 00

## LIPNÍK NAD BEČVOU (k. ú. Podhoří, okr. Přerov) „Shony“. Platěnická kultura. Sídliště. Záchranný výzkum.

V období od května do července 2002 byl proveden archeologický výzkum na ploše jednoho úseku budoucí dálnice D47 (Z3). Lokalita se nachází na sever od Lipníka nad Bečvou na pravém břehu říčky Jezernice, na mírném sprašovém svahu orientovaném SV–JZ s nadmořskou výškou 301,00–305,00 m. Lokalita je identifikována na mapě ZM ČR 1:10 000, list 25-11-25; v souřadnicích Z sekční čára: J sekční čára – 141 mm: 258 mm, 158 mm:262 mm, 172 mm:274 mm, 177 mm: 266 mm, 163 mm:258 mm, 151 mm:251 mm.

Na skryté ploše o rozměrech cca 2,3 ha bylo nalezeno a prozkoumáno 189 sídlištních objektů. Mezi objekty se v největším počtu vyskytovaly kúlové jámy, tvořící čtyři půdorysy nadzemních konstrukcí – domů. Půdorysy obdélného tvaru mají orientaci V-Z (struktura č. 2 a č. 3), SV-JZ (struktura č. 1) a SZ-JV (struktura č. 4) o rozměrech 10 až 18 m délky a 6 až 9 m šířky.

Zbytek objektů tvořily stavební a zásobní jámy, obsahující jen malý počet archeologických artefaktů. Největší soubor mezi archeologickými nálezy tvoří atypická keramika a drobký mazanec. Ojedinelé byly nalezeny i zdobené fragmenty nádob. K nejzajímavějším nálezům se řadí bronzový a železný náramek, datující tuto lokalitu do nejmladšího fáze komplexu lužických popelníkových polí, do platěnické kultury.

Kromě halštatského sídliště byly z plochy výzkumu získány sběrem pazourkové a rohovcové úštěpy a nástroje, které můžeme rámcově zařadit do neolitu

*Arkadiusz Tajer, AC Olomouc*

### Resumé

Lipník nad Bečvou (Kat. Podhoří, Bez. Přerov). „Shony“. Neolithikum, Urnenfelderkultur. Siedlung. Rettungsgrabung.

### LUBNICE (okr. Znojmo)

„Dvorské díly“, „Vápenná“. LTA. Sídliště. Záchranný výzkum.

V srpnu-září 2003 proběhl záchranný archeologický výzkum na trase vysokotlakého plynovodu 100/40 Police-Uherčice. Trasa výkopu prošla územím 4 katastrů obcí (Police, Lubnice, Korolupy a Uherčice). Na katastru Police a Uherčice se podařilo zdokumentovat a prozkoumat několik desítek objektů, bohužel bez archeologických nálezů, takže je můžeme zařadit pouze rámcově do pravěku. Objekty s archeologickými nálezy tak pocházejí pouze ze dvou poloh v katastru Lubnic.

Osídlení na poloze „Vápenná“ se na ZM ČR 33-21-10 v měřítku 1:10 000 nachází v rozmezí bodů 100 mm od západní sekční čáry, 37 mm od jižní sekční čáry a 80 mm od západní sekční čáry, 0 mm od jižní sekční čáry. Sídliště v trati „Dvorské díly“ se na ZM ČR v měřítku 1:10000 33-21-15 nachází v rozmezí bodů 80 mm od západní sekční čáry, 360 mm od jižní sekční čáry a 80 mm od západní sekční čáry a 240 mm od jižní sekční čáry. Osídlení v polní trati „Dvorské díly“ se nachází na mírném svahu se severním sklonem nad pramenem bezejmenného levostranného přítoku říčky Želetavky. Nadmořská výška kolísá v rozmezí 444–458,8 m n. m. Podloží zde tvoří žlutá jílovitá hlína, která je na mnoha

místech vystřídána zvětralým skalním podložím. Poloha „Vápenná“ se nachází přímo naproti, na levém břehu bezejmenného přítoku Želetavky. Jedná se o mírný, později poměrně prudký svah s jižní orientací, jehož nadmořská výška kolísá v rozmezí 440–464 m n. m. Podloží je zde tvořeno degradovanou spraší.

Existenci dvou poměrně rozsáhlých sídlišť, které můžeme datovat na základě menších souborů nálezů, především keramiky, do počátku laténu (LTA), ukazuje spolu s dalšími nedatovanými objekty na velkou intenzitu osídlení nejzápadnější části Znojemska a napojení těchto sídlišť na místní zdroje grafitu. V trati „Dvorské díly“ bylo zdokumentováno a prozkoumáno celkem 18 objektů a v trati „Vápenná“ 5 objektů. Různé typy jam jsou zastoupeny jak příklady drobných kúlových jamek z nadzemních dřevěných staveb, tak i menšími či většími typy sídlištních objektů. V trati „Vápenná“ se pak podařilo prozkoumat i větší část zásobní jámy. Obě sídliště můžeme považovat za nově objevená a doplňují rozsáhlou aglomeraci mladolatských sídlišť na katastru Police.

*Zdeněk Čížmář, ÚAPP Brno*

### Resumé

Lubnice (Bez. Znojmo). „Dvorské díly“, „Vápenná“. LTA. Siedlung. Rettungsgrabung.

### MAŠOVICE (okr. Znojmo)

„Pšeničné“. Kultura horákovská. Sídliště. Záchranný výzkum.

Při čtvrté etapě záchranného výzkumu v poloze „Pšeničné“ u Mašovic se podařilo prozkoumat několik desítek objektů horákovské kultury. Z nich jsou důležité především dvě pozemnice na ploše rodinného domu manželů Abeskových s doklady textilní výroby (závaží ke tkalcovským stavům, přesleny, půdorys základu tkalcovského stavu v podlaze pozemnice) a protáhlé výrobní objekty. Ty dosahují až 8 m délky; 1,5 m šířky a 1,2 m hloubky. Obsahují rozsáhlé požárové destrukční horizonty, tvořené početnými přepálenými kameny, keramikou, mazanicí a osteologickým materiálem, které doplňují početná závaží ke tkalcovským stavům. Z dalších objektů zaujme zásobní jáma s koncentrací keramiky a doklady zpracování parohu. Zachyceny byly zbytky neopracovaných parohových výsad a oddělené válcovité polotovary v různém stupni opracování.

*Zdeněk Čížmář, ÚAPP Brno*

### Resumé

Mašovice (Bez. Znojmo). „Pšeničné“. Horákov-Kultur. Siedlung. Rettungsgrabung.

### MEDLOVICE (okr. Vyškov)

„Za Hanou“. Doba laténská. Sídliště. Záchranný výzkum.

Během druhé etapy záchranného výzkumu v trase budované dálnice D I Vyškov-Mořice byla odkryta další část sídliště z doby laténské (k první etapě výzkumu Bálek a kol. v tisku). Lokalita se nachází bezprostředně na levém břehu Medlovického potoka, a to zčásti na spraši pokrytém návrší, zčásti přímo



Obr. 5. Medlovice. Pohled na zkoumanou plochu od jihu. Medovice, Blick auf die Fundstelle von Süden.

v až 3 m mocných akumulací tmavé černozemě vzniklých splachy z výše umístěných poloh.

Výzkum započatý v roce 2002 byl v dubnu 2003 dokončen skrývkou dvou ploch – západní byla skryta na podložní spraš, na východní se podařilo provést skrývku na pohřbený původní povrch sídliště s dochovanými původními vrstvami. Snižování zde probíhalo plošně ve čtvercové síti (o rozměrech cca 20 x 40 m), během výzkumu byly ve spolupráci s M. Hajnalovou (AÚ SAV Nitra) odebrány vzorky na plavení se zaměřením na rostlinné makrozbytky, průběžně byl využíván detektor kovů.

Mezi zjištěnými archeologickými strukturami v odkrytém areálu sídliště zcela převažovaly obdélníkové zahloubené chaty, celkem jich bylo během obou sezon odkryto 25. Jsou orientovány nejčastěji ve směru JV-SZ nebo JZ-SV a v rámci laténského období náleží prokazatelně několika nesoučasným sídelním horizontům. Stopy vnitřních konstrukcí kromě obvyklých kúlových jam na delší ose dokumentovány nebyly, otopná zařízení se podařilo zachytit pouze ve dvou případech (a pouze jednou in situ). Dále byly zjištěny dva menší nepravidelné hliníky, jedna kruhová zásobnicová jáma, několik obtížně rozlišitelných kúlových jamek a reliktů otopných zařízení situovaných mimo chaty.

Trvání sídliště lze předběžně vymezit od počátku stupně LT B (početná kolekce keramiky z chaty 575), z jeho průběhu pochází bronzová spona s volnou patkou. Početná je kolekce nálezů stupně LT C (železné spony spojené konstrukce, jantarový rozřaďovač, zlomky skleněných náramků), nejmladší horizont reprezentovaný zlomky bíle malované keramiky a jednoduchým závěsným kostěným hřebenem je datovatelný do stupně LT D.

David Parma, ÚAPP Brno

#### Literatura

Bálek, M. a kol. v tisku: Předběžné výsledky první etapy záchranného archeologického výzkumu v trase dálnice D1 Vyškov–Mořice, PV 44 (2002), Brno.

#### Resumé

Medlovice (Bez. Vyškov), „Za Hanou“. Laténezeit. Siedlung. Rettungsgrabung.

#### MODRÁ (okr. Uherské Hradiště)

„Hrubý díl“. Časný latén (LTA). Sídlíště. Předstihový výzkum.

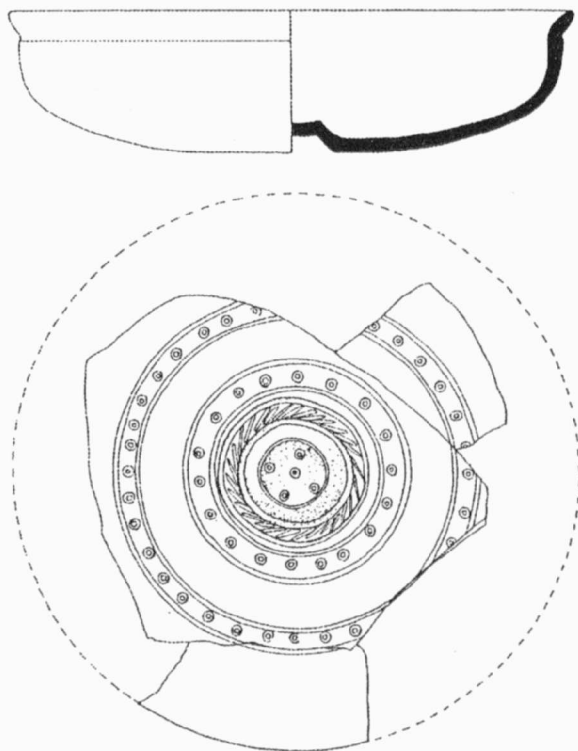
V průběhu měsíců duben až září 2003 pokračoval předstihový výzkum v trati „Hrubý díl“, který byl proveden ve spolupráci Slovákckého muzea v Uherském Hradišti a Moravského zemského muzea v Brně (PhDr. Luděk Galuška, Csc.). Výzkum byl vyvolán stavbou archeoskanzenu v Modré. Lokalita se nachází na JV okraji obce, na mírném svahu po pravé straně silnice Staré Město – Velehrad.

V roce 2003 se podařilo prozkoumat dalších 6 objektů z období časného laténu (objekty č. 1/03, 7/03, 8/03, 16/03, 17/03 a 18/03), z nichž dva reprezentovaly pozůstatky obydlí a čtyři sídlištní jámy. Na základě početného keramického materiálu lze objekty datovat do období časného laténu.

Miroslav Vaškovič, SM Uherské Hradiště

#### Resumé

Modrá (Bez. Uherské Hradiště), „Hrubý díl“. Laténezeit (LTA). Siedlung. Rettungsgrabung.



0 5 cm

Obr. 6. Dno mísy s kolkovanou výzdobou, Modrá „Hrubý díl“, objekt č. 7/03. Kresba Petra Vlasatíková.

Modrá, „Hrubý díl“. Stempelverzierte Keramik aus dem Objekt Nr. 7/03.