

ARCHEOLOGICKÝ ÚSTAV AKADEMIE VĚD ČESKÉ REPUBLIKY V BRNĚ

# PŘEHLED VÝZKUMŮ

## 45

ISSN 1211-7250

ISBN 80-86023-64-8

BRNO 2004

3001-

9395458

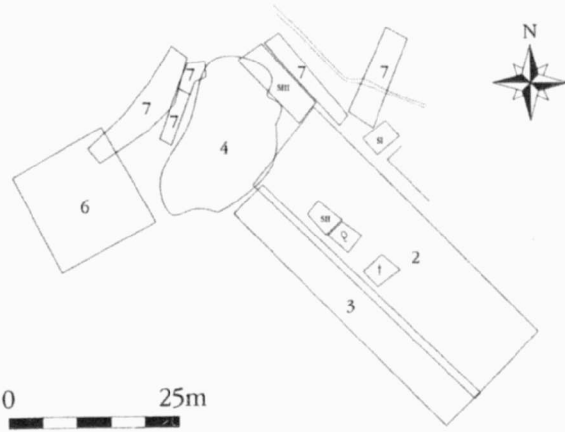
# PŘEHLED VÝZKUMŮ 45

- Vydává: Archeologický ústav AV ČR Brno  
Královopolská 147, 612 00 Brno  
E-mail: infor@iabrno.cz
- Odpovědný redaktor: doc. PhDr. Jaroslav Tejral, DrSc.
- Redakce a příprava pro tisk: Ing. Petr Škrdla, PhD., Mgr. Balázs Komoróczy, PhDr. Lubomír Šebela, CSc.,  
PhDr. Rudolf Procházka, CSc., PhDr. Jiří Doležel, Dana Gregorová, Alice Del  
Maschio
- Na titulním listě: Jeskyně Švédův stůl. Foto Jiří A. Svoboda
- Tisk: Bekros
- Náklad: 400 ks

© 2004 by the Authors.

All rights reserved.

AÚ AV ČR Brno, Královopolská 147, 612 00

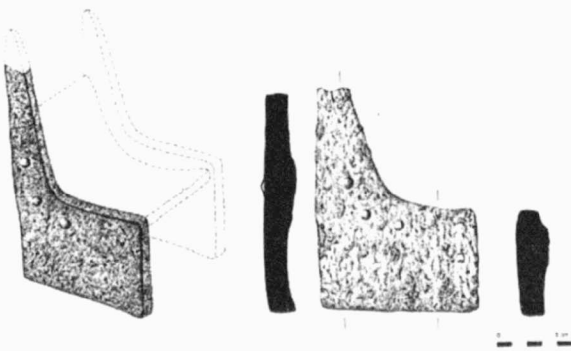


Obr. 6. Olomouc, Mrštíkovo náměstí (2003). Celkový plán výzkumné plochy s vyznačením jednotlivých etap 1-7 (etapa 5 – S I – III).

Olomouc, Mrštík Platz (2003). Gesamtplan der untersuchten Fläche mit der Kennzeichnung der Einzelstappen der Forschung (Etappe 5 – S I – III).

Pátá etapa záchranné výzkumu se konala v měsících březnu a dubnu roku 2003 v místech nového parkoviště, které bude stát na ploše Mrštíkova náměstí. Toto parkoviště bude situováno po obou stranách nově budované komunikace na náměstí. Archeologický výzkum v této etapě se částečně nacházel i na ploše, kde již proběhla část záchranného výzkumu v roce 2002 – během druhé etapy.

Šestá etapa proběhla v měsících dubnu až červnu roku 2003, přičemž se jednalo o úsek ulice Tomkovy mezi domem č.p. 1 a vjezdem do kasáren a dále až k ulici M. Glazarové. V této etapě se podařilo objevit ve čtverci 311 – sektor D unikátní nález, část keramického trůnu (kontext 259), pocházejícího z období kultury s moravskou malovanou keramikou (obr. 7). Datace byla umožněna po zhodnocení keramických zlomků nalezených spolu s trůnem ve stejném sektoru i úrovni.



Obr. 7. Olomouc (k. ú. Hejčín; okr. Olomouc). Mrštíkovo náměstí (2003). Zlomek keramického trůnu kultury MMK a jeho rekonstrukce.

Olomouc (Kataster Hejčín, okr. Olomouc) – Mrštík Platz (2003). Fragment des Thrones und seine Zeichnungsrekonstruktion (MBK).

Sedmá etapa se konala v měsíci květnu a červnu roku 2003. Záchranný výzkum se opět vrátil na Mrštíkovo náměstí, přesněji řečeno na plochu vedle budovy restaurace U Pelikána. To bylo zapříčiněno výstavbou odbočky z náměstí až k vjezdu do vedlejšího domu. Dále výzkum pokračoval v místech nového chodníku, který vede od restaurace U Pelikána až k ulici M. Glazarové.

Od měsíce března do měsíce září roku 2003 probíhal rovněž archeologický dohled v místě výstavby nové kanalizační stoky na Tomkově ulici. Od jejího počátku na Mrštíkovo náměstí směrem ke křižovatce ulic Tomkova a Ladova. Výsledek byl negativní, protože nedošlo k narušení archeologické situace. Současně došlo také k úpravám povrchu vozovky na ulicích Tomkova i M. Glazarové.

Jakub Vrána, AC Olomouc

### Resumé

Olomouc (Bez. Olomouc). Mrštík Platz. Trichterbecher- u. Glockenbecherkultur. Siedlung u. Gräberfeld. Rettungsgrabung.

### OLOMOUC (k. ú. Slavonín, okr. Olomouc)

„Zahrady“. Jok. Sídliště. Záchranný výzkum.

Ve dnech 1.-3. 9. 2003 byl uskutečněn záchranný archeologický výzkum na stavbě rodinného domku na parcele č. 533/22 v Olomouci-Slavoníně na Arbesově ulici v trati „Zahrady“. Výzkumem byl prozkoumán jeden sídlištní objekt, který můžeme přiřadit jordanovské kultuře. Lokalita leží na svahu obráceném k V do inundace řeky Moravy a lze ji identifikovat v mapě MZ 1:10 000, list 24-22-19, v souřadnicích Z s.č.: J s.č. – 278 mm : 32 mm.

Marek Kalábek, AC Olomouc

### Resumé

Olomouc (Kataster Slavonín; Bez. Olomouc). „Zahrady“. Jordanówer Kultur. Siedlung. Rettungsgrabung.

### PTÁČOV (okr. Třebíč)

„Nad Klapovkou“. Eneolít. Náhodný nález. Povrchový sběr.

Dne 20. 4. 2003 našel jeden z autorů (A. Pelikán) při průzkumu okolí Třebíče kamennou sekerku. Místo nálezů leží asi 1 km JV od kraje obce při okraji lesa na mírném návrší klesajícím pozvolna k severozápadu (!) do zahluobeného údolí potoka Klapovka (ZM 1:10 000, list 23-42-25, 45 mm Z s. č. a 280 mm J s. č.). Pozdněpaleolitické nálezy z blízkého okolí jsou sice někdy řazeny pod Třebíč (Košťuřík a kol. 1986, 246-247), ale místo leží na katastru Ptáčova. Nedaleko odtud směrem na jih je výrazné údolí řeky Jihlavy, která zřejmě zapříčinila pohyb pravěkých lidí v tomto prostoru. Nadmořská výška lokality se pohybuje kolem 425 m, tedy v poměrně příznivé pozici pro pravěké sídliště, naopak silně písčité až skalnaté podloží je pro situování sídliště naprosto nevhodné.

Masivní sekerka mírně trapézovitěho tvaru (obr. 8) má symetrické ostří a oválný průřez. Vybroušeno je pouze ostří, zbytek povrchu je obitý piketáží. Je vyrobena z amfibolického