

ARCHEOLOGICKÝ ÚSTAV AKADEMIE VĚD ČESKÉ REPUBLIKY V BRNĚ

PŘEHLED VÝZKUMŮ

45

ISSN 1211-7250

ISBN 80-86023-64-8

BRNO 2004

3001-

9395458

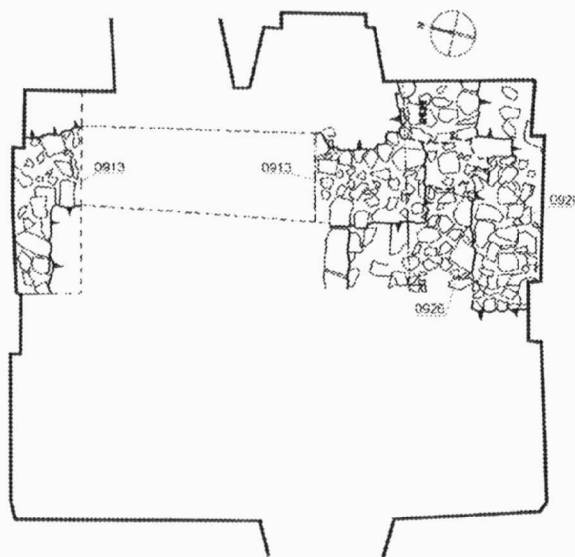
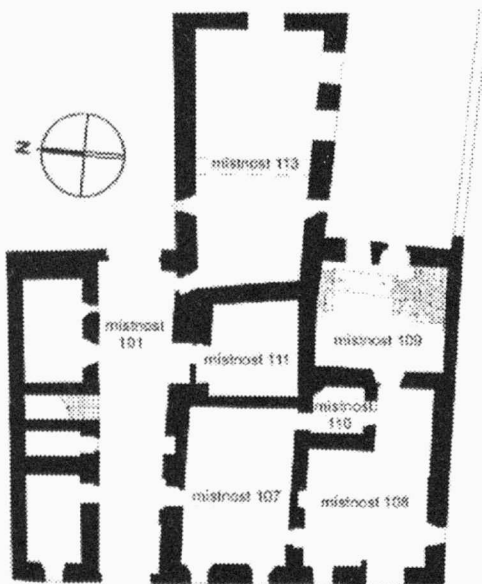
PŘEHLED VÝZKUMŮ 45

- Vydává: Archeologický ústav AV ČR Brno
Královopolská 147, 612 00 Brno
E-mail: infor@iabrno.cz
- Odpovědný redaktor: doc. PhDr. Jaroslav Tejral, DrSc.
- Redakce a příprava pro tisk: Ing. Petr Škrdla, PhD., Mgr. Balázs Komoróczy, PhDr. Lubomír Šebela, CSc.,
PhDr. Rudolf Procházka, CSc., PhDr. Jiří Doležel, Dana Gregorová, Alice Del
Maschio
- Na titulním listě: Jeskyně Švédův stůl. Foto Jiří A. Svoboda
- Tisk: Bekros
- Náklad: 400 ks

© 2004 by the Authors.

All rights reserved.

AÚ AV ČR Brno, Královopolská 147, 612 00



Obr. 6. Brtnice. Hoffmannův dům. Nahoře půdorys přizemí s vyznačením sondy v místnosti 109, dole zdívka v místnosti 109.

Brtnice. Hoffmann's Haus. Oben der Grundriß des Erdgeschosses mit der Sondage im Raum 109, unten Mauerwerke im Raum 109.

byla zachycena kamenná zídka, probíhající západovýchodním směrem. Můžeme ji interpretovat jako parcelní, popř. se jedná o zbytek bývalého vnitřního členění dvora.

Výzkum domu č.p. 263 v Brtnici je další terénní akcí, která pomáhá mapovat historický a urbanistický vývoj tohoto městského organismu v období středověku a raného novověku. V interiérech byly zdokumentovány mimo jiné novověké kamenné podlahy a relikty kamenné zdi náležící pravděpodobně starší stavební fázi domu.

Petr Hejhal, Archaia Brno, op.s.

Literatura

- Ambroz, M. 1996: Hoffmannův dům. Brtnice č.p. 263. Stavebně-historický průzkum.
- Hejhal, P. 2003: Brtnice. Rekonstrukce Hoffmannova domu. Zpráva o záchranném archeologickém výzkumu, ARCHAIA Brno, o.p.s., č.j. 43/03
- Militký, J. 2003: Zpráva o numismatickém zpracování souboru mincí objevených při archeologickém výzkumu na lokalitě Brtnice (okr. Jihlava) – Hoffmannův dům. Praha.

Resumé

Brtnice (Bez. Jihlava), Svoboda Platz, Haus N. 379 – das Rathaus, Parzellennummer 5. Spätmittelalter, Siedlung. Rettungsgrabung

Im Jahre 2004 wurde bei der Rekonstruktion des historischen Rathauses in Brtnice (Markt Pirnitz) ein Rettungsgrabung durchgeführt. Im Erdgeschoss des Hauses wurden Bodensituationen dokumentiert, wobei mittelalterliche und neuzeitliche Schichten und ältere Fundamente der gotischen Mauern identifiziert wurden. Aus der Grabung stammen mehrere Stücke mittelalterlicher und neuzeitlicher Keramik und Tierknochen. Im Erdgeschoss wurde auch eine silberne Münze gefunden. Diese Münze datiert auch eine Phase der historischen Rekonstruktion des Objektes auf den Anfang des 17. Jahrhunderts, ganz analogisch der Situation im benachbarten Hoffmanns Haus am Platz in Brtnice (Pirnitz). Die Grabung ermöglichte mehrere Bauphasen erforschen und unterscheiden und kann auch als Studienmaterial für die komplexe bauhistorische Forschung dienen.

Brtnice (Bez. Jihlava), Haus N. 263, Parzellennummer 2063/1. Spätmittelalter, Neuzeit, Siedlung. Rettungsgrabung.

Im Jahre 2004 wurde eine Rettungsgrabung bei der Rekonstruktion des sogenannten Hoffmanns Hauses durchgeführt. Im Erdgeschoss des Hauses wurden die Bodensituationen dokumentiert, bei welchen Bodenschichten und ältere Reste des Steinpflasters identifiziert wurden. Die Grabung bot mehrere Stücke mittelalterlicher und neuzeitlicher Keramik an. Exklusive Fundsorte stellen zwei silberne Münzen aus der Schichten im Zimmer 109 im Erdgeschoss. Sie datieren auch eine Phase der historischen Rekonstruktion des Objektes zum Anfang des 17. Jahrhunderts. Die Grabung ermöglichte mehrere Bauphasen unterscheiden und erforschen und dient auch als Quelle für komplexe bauhistorische Forschung.

BUKOVANY (okr. Olomouc)

Intravilán – zahrada domu č.p. 6. Halštát, středověk, novověk. Sídliště. Záchranný výzkum.

Na přelomu března a dubna 2003 byl proveden výzkum na ploše nově budovaného rodinného domu na zahradě č. p. 6 v Bukovanech. Lokalita se nalézá na mírném svahu obráceném k JZ do inundace řeky Bystřice. Na ploše 17 x 12 m bylo prozkoumáno 49 sídlištních objektů. Objekty jsou datovány do halštátu (viz kap. Doba železná), do mladohradištního období, středověku a novověku. Lokalitu lze identifikovat v mapě MZ

1:10 000, list 25-11-16, v souřadnicích Z s.č.: J s.č. – 87 mm : 377 mm.

Druhá fáze náleží k slovanskému mladohradištnímu období. K zajímavým a co do materiálu bohatým objektům se řadí nález obilnice s hruškovitým průřezem (obj. 30). Tento horizont lze rámcově ztotožnit s první písemnou zprávou o vesnici (r. 1131, resp. 1141), kdy se ves uvádí v příslušenství kostela sv. Václava v Olomouci. Nejvíce objektů (8) můžeme přiřadit k vrcholně středověké vesnici (13.-14. stol.). Ve dvou kúlových jamkách se dny vyloženými valouny byly nalezeny střepe řazené do časného novověku (16.-17. stol.).

Marek Kalábek, AC Olomouc

Resumé

Bukovany (Bez. Olomouc), Garten des Hauses N. 6, Intravilan der Gemeinde. Hallstattzeit – Platénicekultur, Jüngere Burgwallzeit – 11.-12. Jh., Spätmittelalter – 13.-14. Jh., Neuzeit – 16.-17. Jh. Siedlung, Rettungsgrabung.

BUKOVANY (okr. Olomouc)

„Ohrady“. Vrcholný středověk. Novověk. Sídliště. Záchraný výzkum.

Na polokulturní lokalitě byly doloženy nálezy z období středověku a novověku (popis viz v kap. Eneolit).

Jakub Vrána, AC Olomouc

Resumé

Bukovany (Bez. Olomouc), „Ohrady“. Hochmittelalter, Neuzeit. Rettungsgrabung.

ČEJČ (okr. Hodonín)

„Nad hřbitovem“. Raný středověk – doba středo- a mladohradištní. Pohřebiště. Záchraný výzkum.

Ve dnech 24.3. až 10. 10.2003 prováděl Archeologický ústav AV ČR Brno, pracoviště Mikulčice, záchraný archeologický výzkum raně středověkého pohřebiště v polní trati „Nad hřbitovem“ při SV okraji intravilánu Čejče. Pohřebiště bylo porušeno při zakládání nového vinohradu. Výzkum byl komplikován složitým jednáním s investorem, dokonce musel být na několik měsíců přerušen.

Při rigolování pozemků pro nově zakládaný vinohrad bylo porušeno 67 kostrových hrobů. Většina z nich se koncentrovala v SZ části plochy a patřila mladohradištnímu pohřebišti, které patrně pokračovalo dále k SZ, do prostoru již vzrostlého vinohradu. Mladohradištní hroby byly orbou zcela zničeny, vedle torzovitého kosterního materiálu se podařilo zachránit pouze 6 esovitých záušnic o průměru 17 až 24 mm a dva nože.

Několik porušených hrobů rozptýlených v JV části plochy naznačovalo možnost existence staršího pohřebiště. Následným odkryvem plochy cca 40 x 50 m v tomto prostoru bylo zjištěno středohradištní pohřebiště, přirozeně ohraničené na SZ straně, tj směrem k mladohradištním hrobům. Na dalších stranách pokračovalo do neprokopané plochy budoucího vinohradu. Tři další blíže nedatované kostrové hroby byly porušeny orbou 50

až 80 m SV od tohoto pohřebiště. Jejich souvislost se zkoumaným pohřebištem je nejistá.

Celkově bylo při výzkumu registrováno 203 kostrových hrobů, z toho minimálně 150 středohradištních. Středohradištní hroby byly orientovány vesměs ve směru SZ-JV. Časté byly dřevěné obklady hrobových jam, stejně jako úpravy jejich stěn a den v podobě stupňů, výklenků a žlábků. Dvacet hrobů bylo možné zařadit mezi tzv. výklenkové hroby.

Asi 3/5 středohradištních hrobů obsahovaly nálezy, nejčastěji keramické nádoby (60 hrobů) a železné nože (38). Zbraně byly zjištěny ve 13 hrobech, z toho sekery v osmi, kopí ve třech a hroty šípů ve dvou případech. Ostruhy pocházejí z šesti hrobů, kde se nacházely společně se sekerou (3 hroby), se sekerou a hroty šípů (1 hrob) nebo s kopím (1 hrob). V hrobě 86 byla nalezena pouze jedna ostruha, a to na lebce zemřelého. Břivky byly zjištěny v šesti hrobech, a to převážně v hrobech bojovníckých. Vědra pocházejí pouze ze dvou hrobů, které patřily relativně významným jedincům. V jednom případě byl pohřbený vybaven párem bronzových pozlacených gombíků s lisovanou výzdobou, jediným nálezem toho druhu na lokalitě. Ve druhém případě šlo o ženu se dvěma páry stříbrných náušnic. Stříbrné náušnice pocházejí z dalších čtyř hrobů, pozlacené náušnice jsou obsaženy přibližně v šesti hrobech, naprosto však převládají bronzové náušnice (26 hrobů). Na rozdíl od stříbrných a bronzových pozlacených náušnic, které představují vesměs hrozníčkové tvary byzantsko-orientálního rázu, je spektrum typů bronzových náušnic širší, tvořené často kroužkovými, jednoduchými hrozníčkovými a bubínkovými tvary nebo tvary s různě utvářeným závěskem. Vesměs jde o jednodušší lidový šperk tzv. podunajského rázu.

Z prstenů jsou pro pohřebiště typické štítkové tvary s vybiženou výzdobou, byly nalezeny v jedenácti hrobech. Poměrně často se vyskytnou náhrdelníky ze skleněných korálů (21 hrobů). Výjimečné postavení má dětský hrob 129. Vedle kostěného jehelníčku a čtyř stříbrných náušnic obsahoval náhrdelník sestávající ze závěsného kosočtverečného oloveného křížku s vnitřní plochou vyplněnou mřížkováním a 12 litých olovených korálů členěných vývalky.

Časté jsou doklady pohanských praktik, zejména v podobě vajec (21 hrobů) a zvířecích těl nebo jejich částí (26 hrobů).

Datování obou pohřebišť může být pouze rámcové, tj. do 9.-10. století v případě středohradištního a do 11. století u mladohradištního pohřebiště. Kontinuita pohřbívání mezi středohradištním a mladohradištním obdobím, ač pravděpodobná, zůstává podobně jako u dalších moravských lokalit obdobného charakteru otevřená. Půdorysná návaznost obou pohřebišť je nápadná, ačkoliv se zdá, že obě jsou od sebe oddělena přibližně 10 m širokým pásem volné plochy. Zjištěná část pohřebišť představuje jenom část původně větších nekropolí, jejichž skutečný rozsah neznáme. Význam lokality spočívá zejména ve výpovědi k raně středověkému osídlení regionu a jeho kulturně-teritoriální orientaci, k sociálně-ekonomické struktuře širšího okolí velkomoravského centra v Mikulčicích i k řešení otázky možné kontinuity pochovávání mezi 9. až 11. stoletím. Středohradištní kostrové pohřebiště v Čejči „Nad hřbitovem“ patří ke středně bohatým až chudším venkovským nekropolím.

Marián Mazuch, Lumír Poláček, Jaroslav Škojec, AÚ AV ČR