

ARCHEOLOGICKÝ ÚSTAV AKADEMIE VĚD ČESKÉ REPUBLIKY V BRNĚ

PŘEHLED VÝZKUMŮ

45

ISSN 1211-7250

ISBN 80-86023-64-8

BRNO 2004

3001-

9395458

PŘEHLED VÝZKUMŮ 45

- Vydává: Archeologický ústav AV ČR Brno
Královopolská 147, 612 00 Brno
E-mail: infor@iabrno.cz
- Odpovědný redaktor: doc. PhDr. Jaroslav Tejral, DrSc.
- Redakce a příprava pro tisk: Ing. Petr Škrdla, PhD., Mgr. Balázs Komoróczy, PhDr. Lubomír Šebela, CSc.,
PhDr. Rudolf Procházka, CSc., PhDr. Jiří Doležel, Dana Gregorová, Alice Del
Maschio
- Na titulním listě: Jeskyně Švédův stůl. Foto Jiří A. Svoboda
- Tisk: Bekros
- Náklad: 400 ks

© 2004 by the Authors.

All rights reserved.

AÚ AV ČR Brno, Královopolská 147, 612 00

„ŘÍMSKÉ“ SÍDLIŠTĚ U VÍCEMILICE
(nepublikovaný rukopis M. Chleboráda z roku 1927)

„RÖMERZEITLICHE“ SIEDLUNG BEI VÍCEMILICE
(unpubliziertes Manuskript von M. Chleborád aus dem Jahr 1927)

†Miroslav Chleborád, Robert Chleborád, Svatava Tlustá, Brno
Lubomír Šebela, AÚ AV ČR Brno

Komentář

Miroslav Chleborád 1880-1966, patří k výrazným osobnostem moravské archeologie první poloviny minulého století. Archeologické výzkumy, jejichž počátky jsou spjaty s Ivančicemi, kde byl činný jako právník připravující se na soudcovské povolání, realizoval pak hlavně na Bučovsku, kde působil v období 1912 až 1934 jako soudce. O svých nálezech – v rámci možností – informoval průběžně tehdejší archeologickou veřejnost. V jeho bohaté písemné pozůstalosti se našel i tento, dosud nepublikovaný rukopis zabývající se nálezy ze sídliště z doby římské, jež jmenovaný nacházel v cihelně a jejím okolí v trati Přední Píllány na katastru obce Vícemilice, která je dnes součástí Bučovic (obr. 1).

Naleziště u vícemilické cihelny objevil a do odborné literatury uvedl v první dekádě 20. století A. Procházka (1909, 213). Po M. Chleborádovi prováděl výzkumy v r. 1933 F. Kalousek, jenž zde odkryl zahlobenou chatu se šestiúhelníkovým rozmištěním kůlů. Vzhledem k špatné čitelnosti podloží ji nesprávně rekonstruoval jako chatu se šestibokým půdorysem (Kalousek – Pernička 1956, Abb. 3). Poslední a prozatím největší výzkum sídliště se uskutečnil pod vedením I. Borkovského v roce 1941, kdy byly prozkoumány zbytky dalších chat, zásobních jam a kůlových jamek. Nálezy, včetně Chleborádových, jež tvoří většinu nálezového fondu, odborně pak zpracoval R. M. Pernička s F. Kalousem v 50. letech minulého věku (Kalousek – Pernička 1956). Tehdy neznámé, ve Vícemilicích prvně doložené poháry na nožce s ostře zalomenou výdutí vedly R. M. Perničku k vytvoření pojmu keramiky vícemilického typu (srov. Pernička 1966, 48-50, Taf. XII: 1-2, 7, 10 s obr. 3:5, 10). Nálezový komplex z tohoto sídliště se stal základem pro vymezení tzv. pokročilého (vícemilického) stupně, datovaného zhruba do 2. století n. l. v rámci periodizačního systému vypracovaného již zmiňovaným Perničkou (1966, 106-110); ten se však neujal. Na lokalitě se totiž vyskytují i nálezy ze 3. a 4. století n. l. Není rovněž vyloučeno, že některé předměty získané výzkumem sídliště mohou pocházet z rozrušených kostrových hrobů z doby stěhování národů, neboť v areálu cihelny byly Chleborádem objeveny v r. 1912 dva hroby datované do 5. století (Tejral 1982, 224, obr. 50:2-10). Obecně se sídliště z doby římské u Vícemilice datuje „zejména do 2. a 3. století“ (Droberjar 2002, 103).

Následný text je doslovným přepisem výše uvedené Chleborádovy studie; je v ní zachován styl a terminologie té doby.

Lubomír Šebela

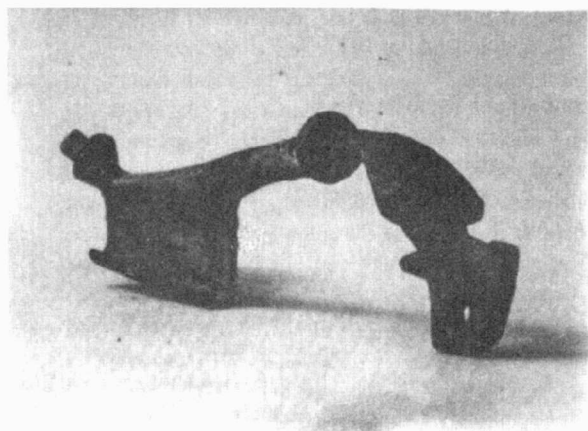
Jen půl hodiny od města Bučovic na Moravě leží obec Vícemilice a těsně při ní, na říčce Litavce, cihelna parc. č. 1105. 1106. 1098 vl.č. 618.

Hliníku cihelny a ploše polí za ní věnuji pozornost již řadu roků, protože celá tato lokalita ukazuje silnou kulturní vrstvu, která sem tam dává zbytky kultury hradištního, nejskrovnější jordanmühlského rázu, ale hlavně rázu římskoprovinciálního. Vrstva je kontinuální a až 2 m silná a jen tu a tam lze pozorovat větší nebo menší prohlubinu do žlutky zaříznutou, formy buď kruhové, nebo čtvercové či obdélníkové, úzké i širší. Proto se nepodařilo rozeznat jednotlivé přibytky, a tudíž ani množství, polohu a rozměry jejich. Celá léta sbírám tu střepy, jež cihláři, skopávající břeh hliníku, nacházejí a při zpracovávání hlíny odhazují. Mimoto jsem za nespočetných vycházek prokopával jednotlivé shora zmíněné prohlubiny (odpadkové jámy a ohniště).

Tím způsobem nahromadil jsem si pořádnou zásobu střepů, ze kterých sestavil jsem konečně (v několika případech i značným doplňováním, když ovšem celý profil byl zcela bezpečně poznatelným), přes 30 nádob, z nichž 28 je patrně z příložených 3 tabulek (obr. 3-5). Mimoto vybral jsem a rozřídil z této změti střepů několik set těch, které zejména ornamentem jsou významnými a které v souhrnu s nádobami poskytují dost úplný obraz umělecké tvořivosti tehdejších obyvatelů vícemilického sedliště.



Obr. 1. Bučovice, k. ú. Vícemilice (okr. Vyškov). Poloha lokality v rámci Moravy. Bučovice, Kat. Vícemilice (Bez. Vyškov). Geographische Lage der Lokalität im Rahmen des Mährens.



Obr. 2. Bučovice (k. ú. Vícemilice, okr. Vyškov). Přední Půllány (cihelna). Dvojdílná silně profilovaná spona.

Bučovice (Kat. Vícemilice, Bez. Vyškov). Přední Půllány (Ziegelei). Kräftig profilierte Fibel.



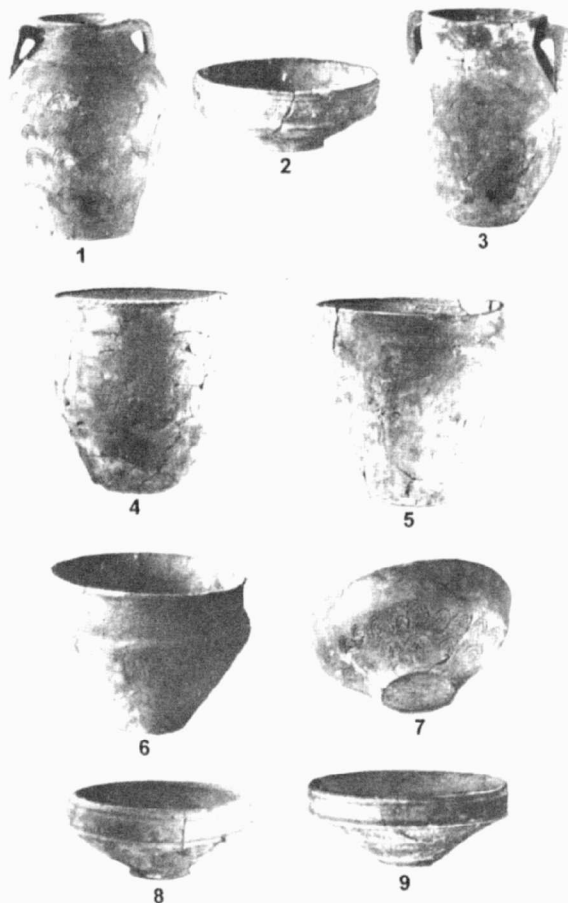
Obr. 3. Bučovice (k. ú. Vícemilice, okr. Vyškov). Přední Půllány (cihelna). 1-9 keramika ze sídlíštní doby římské.

Bučovice (Kat. Vícemilice, Bez. Vyškov). Přední Půllány (Ziegelei). 1-9 Keramik aus der römischen Siedlung.

Ze všech níže popisovaných nádob je 9 tuhováno a vyrobeno z jemné černošedé hlíny (obr. 3: 1-3, 5-10). Mísy (obr. 4: 2, 8, 9) jsou bezvadně do tvrdosti porcelánu vypáleny z jílovité, šedé hlíny. Hrubé, pískem promísené hlíny bylo použito při výrobě bezuchých nádobek (obr. 3: 4; 4: 4-5; 5: 5, 7) a zejména nádob na obr. 5 (předmět č. 1 a 6). Většinu nádobek našel jsem po jednotlivu v souvislé, kulturní vrstvě.

Zajímavým nálezem byla prohlubina, pod kulturní vrstvou 1 m silnou do hloubky celé 2 m jdoucí kruhové formy, o průměru skoro 1 m. Celá jáma byla naplněna popelem, jen málo promíseným hlínou. Kostí nebo zlomků jejich tu vůbec nebylo.

Na dně ležely střepy, jež se mi podařilo po malém doplnění sestavit v celky. Jsou to čtyři nádoby, zřejmě z obr. 3 (nádobka č. 2 a 8) a obr. 4 (předmět č. 8 a 9). Nejvíce z nich upoutává formou pohárek (obr. 3: 2), 11 cm vysoký, jež je opravdu půvabným keramickým kusem a tak atypickým, že neznám analogie jeho. Miska (obr. 3: 8) je 13 cm široká. Jemná její hlína je hojně světlou slídou promísená, což v tomto sedlišťi je vzácným úkazem. Zbývající dvěma nádobami této jámy jsou 2 mísy (obr. 4: 8-9). Obě jsou, jak řečeno, ze šedivého jílu a až do zvoniva vypáleny a velice přesně na kruhu vyrobeny.



Obr. 4. Bučovice (k. ú. Vícemilice, okr. Vyškov). Přední Půllány (cihelna). 1-9 keramika ze sídlíštní doby římské.

Bučovice (Kat. Vícemilice, Bez. Vyškov). Přední Půllány (Ziegelei). 1-9 Keramik aus der römischen Siedlung.

Větší z nich má průměr 35 cm a výšku 13 cm, menší průměr 25 cm a výšku 11 cm. Ona větší je mimo to nehtovou ozdobou, uvnitř ve třech souběžných kruzích při dně a zevně 7 kruhy ladně vyzdobena.

Asi 25 kroků daleko od popsané jámy našel jsem v kulturní vrstvě misku formově stejnou, ale jen 19 cm širokou a 7 1/2 cm vysokou (obr. 4: 2).

Tzv. „bodlinaté“ nádoby vykopal jsem dvě. Je to především pohárek (obr. 3: 3), 10 cm vysoký, vždy třemi souběžnými pruhy na 4 pole rozdělený. Brněnské zemské muzeum má obdobný pohár pocházející z Landsdorfu. Druhou bodlinatou nádobou je pohár, či lépe řečeno miska na noze, vysoká 9 cm (obr. 3: 7). Stejně formy, ale hladkých stěn, bez bodlin, jsou dvě misky s nožkou (obr. 3: 5, 10). Tuto poslední našel jsem v úzké, jen 30 cm široké a 80 cm pod kulturní vrstvou do žlutky vyryté kulaté jámě, jež byla naplněna čistým popelem bez střeptů, kostí či jiných příměšků. Popisovaná miska seděla na dně a byla úplně neporušená.

Něžnou nádobkou líbivé ozdoby je bezuchý, miskovitý šálek, 9 1/2 cm široký (obr. 3: 6).

Nádoby, z hrubé hlíny pracované (obr. 5: 3, 7), byly udělány bez hrnčířského kruhu, z volné ruky.

Nepatrnou je nádobečka (obr. 3: 4), jen 5 cm vysoká. Typickým hřebenovým do obloučků provedeným šrafováním jsou vyzdobeny dvě nádoby, a to dvojuchý hrnek, 29 cm vysoký (obr. 4: 1), a jedna miska (obr. 4: 7).

Hrnek (obr. 4: 4), ve střepu roztláčený, našel jsem v popelovitém důlku. Nádoba byla plná spálených hovčích kostí. Hrdlo je kolem dokola rýhováno.

Břichatá nízká nádoba (obr. 3: 9) je formově naprosto výminečnou. Má na hrdle 13 cm, na největším vydutí 22 cm šířky a je 12 cm vysoká. Jeden cm pod hrdlem na obvodu je umístěno celkem 5 pupíků a na největším vydutí 2 hrotité pupíky. Je opatřena malou nožkou, která má na obvodu 10, skoro 10 cm velikých otvorů. Vyrobená je, jak bylo již řečeno, z jemné, černě, na povrchu tuhované hlíny.

Miska s dírkovaným dnem (obr. 5: 2), 14 cm široká, je z jemné, tmavé hlíny. Bezedná nálevkovitá nádoba (obr. 5: 1), 13 cm vysoká a 18 cm široká, má stěny dokola jako cedník provrtány.

Hrnce (obr. 4: 4-5; 5: 5,7) i hrníček (obr. 5: 6), svou formou jako by nacházely odezvu v keramice kultury hradištní.

Na bronzové předměty je popisované sídliště chudobné. Vedle sponky (viz obr. 2) je to jen tenká jehla s uchem, elipsovité štítek spony a kloboučkovitá hlavice z jehlice.

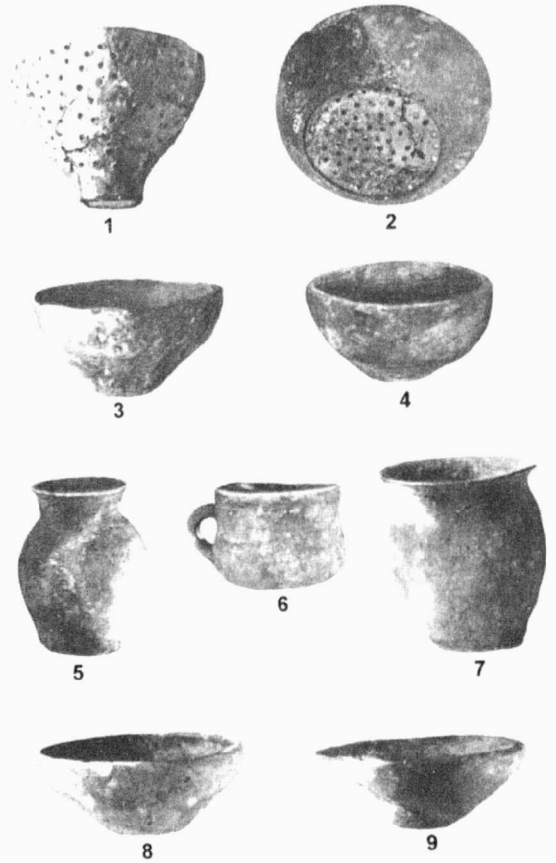
Z železa mnou tu nalezené předměty jsou: velká skoba, dýka, 3 nože, část nože, srp a dva hroty.

Hojně bylo kostěných předmětů, totiž další 2 hřebeny, řada šidel a hladidla, jehly a jehlice.

Ze skla zdvihl jsem dva korálky a úlomek modrého náramku. Porůznu sem tam našel jsem celkem asi 10 různých střepů z terra sigillata. Jeden je zdoben reliéfem s koňskou hlavou. I hlíněných přeslínek bylo dost.

Z kamene bylo několik věcí, a to křemencová pilečka, rohovcová šipka, několik pazourkových škrabadel, hadcový klín, půl pazourkové sekerky a kus hadcové motyčky v hladidlo vybrušený.

Během dlouhodobého svého pátrání na tomto sídlišti našel jsem konečně i 2 římské mince, a to stříbrný denár Gordiana



Obr. 5. Bučovice (k. ú. Vícemilice, okr. Vyškov). Přední Půllány (cihelna). 1-9 keramika ze sídliště doby římské.

Bučovice (Kat. Vícemilice, Bez. Vyškov). Přední Půllány (Ziegelei). 1-9 Keramik aus der römertlichen Siedlung.

Pia (r. 232 až 244 po Kr.) a stříbrný denár rodu Calpurnia z 1. století po Kr. Tento druhý peníz zdvihl jsem na dně kulturní vrstvy, hodně popelem promísené, skoro 1 1/2 m hluboké. Možná tedy jeho nálezy tu přeci jen považovati za bezpečný důkaz o chronologii vícemilického sídla.

Majitel cihelny před válkou zdvihl tu a odevzdal mi alexandrijskou měděnou minci Claudia II. (r. 268 až 270 po Kr.). Nález římských mincí nutně vede k přesvědčení, že i za zmíněného období pravěku šla Politavím čilá obchodní cesta, a to patrně mezi severním jantaronosným pobřežím mořským a římskou říší.

Literatura

- Droberjar, E. 2002: Encyklopedie římské a germánské archeologie v Čechách a na Moravě, Praha.
 Kalousek, F. – Pernička, R. M. 1956: Die römertzeitliche Siedlung bei Vícemilice, SBFFBU E1, 42- 90.
 Pernička, R. M. 1966: Die Keramik der älteren römischen Kaiserzeit in Mähren. Brno.
 Procházka, A. 1909: Z praehistorie Vyškovska a okolí, Pravěk 5, 186-217.
 Tejral, J. 1982: Morava na sklonku antiky. Praha.

Resumé

Kommentar: Miroslav Chleborád, der von 1880-1966 gelebt hat, gehört zu den markantesten Persönlichkeiten der mährischen Archäologie der ersten Hälfte des vergangenen Jahrhunderts. Archäologische Forschungsvorhaben, deren Anfänge mit Ivančice in Verbindung stehen, wo er als Jurist gearbeitet und sich auf seinen Beruf als Richter vorbereitet hat, hat er dann vort allem in Bučovice, wo er von 1912 bis 1934 gewirkt hat, verwirklicht. Von seinen Funden, im Rahmen seiner Möglichkeiten, hat er fortlaufend die damalige archäologische Öffentlichkeit in Kenntnis gesetzt. In seinem reichen schriftlichen Nachlass fand sich auch diese, bis heute nicht publizierte, Handschrift, die sich mit den Funden aus der römerzeitlichen Siedlung beschäftigt, die der Genannte in der Ziegelei und ihrer Umgebung im Gewann Přední Půllany in der Gemarkung der Gemeinde Vícemilice, die heute Teil von Bučovice ist, vorgefunden hat (Abb. 1).

Den Fundort von Vícemilice entdeckt und in der ersten Dekade des 20. Jhd. in die Fachliteratur eingeführt hat A. Procházka (1909, 213). Nach M. Chleborád setzte im Jahre 1933 F. Kalousek die Forschungsarbeiten fort. Er entdeckte auch eine vertiefte Hütte mit sechseckiger Anordnung der Pfosten. Bedingt durch die schlechte-Leserlichkeit der Unterlagen hat er sie fälschlich als Hütte mit sechsseitigem Grundriss rekonstruiert (Kalousek – Pernička 1956, Abb. 3). Die letzte und bisher wietreichendste Erforschung dieser Siedlung wurde unter der Leitung von I. Borkovský im Jahre 1940 durchgeführt, als die Überreste weiterer Hütten untersucht wurden, dazu auch Vor-

ratsgruben und Pfahlgrübchen. Die Funde, einschließlich derer von Chleborád, die den größeren Teil der Sammlung ausmachen, hat dann R. M. Pernička mit F. Kalousek in den fünfziger Jahren des vergangenen Jhd. fachmännisch ausgewertet (Kalousek - Pernička 1956). Damals noch unbekannt, in Vícemilice erstmals hinzugefügte, Becher auf Füßchen mit scharf eingeknickter Ausbauchung veranlassten R. M. Pernička zur Bildung des Begriffes „Keramik des Vícemilicer Typus“ (vergl. Pernička 1966, 48-50, Taf. XII: 1-2, 7, 10 mit Abb. 3:5, 10). Der Fundkomplex aus dieser Siedlung wurde zur Grundlage für Definierung der sogenannten fortgeschrittenen Vícemilicer Stufe grob datiert in das 2. Jhd. nach Chr. im Rahmen des periodischen Systems, das der schon genannte Pernička erarbeitet hat, der aber diese Einordnung nicht gestützt hat (1966, 106-110). Am Fundort treten nämlich auch Funde aus dem 3. und 4. Jhd. nach Chr. auf. Es ist gleichfalls nicht ausgeschlossen, dass irgendwelche Objekte, die bei der Erforschung der Siedlung entdeckt wurden, aus zerstörten Skelettgräben aus der Völkerwanderungszeit stammen könnten. Auf dem Areal der Ziegelei wurden nämlich von Chleborád im Jahre 1912 zwei Gräber entdeckt, die in das fünfte Jhd. datiert werden (Tejral 1982, 224, Abb. 50:2-10). Allgemein werden Funde in der Siedlung bei Vícemilice aus der Römerzeit vor allem in das 2. und 3. Jhd. datiert (Droberjar 2002, 103).

Der folgende Text ist eine wortgetreue Abschrift der oben genannten Abhandlung von Chleborád, in der Stil und Terminologie der damaligen Epoche erhalten sind.