

# PŘEHLED VÝZKUMŮ 45

- Vydává: Archeologický ústav AV ČR Brno  
Královopolská 147, 612 00 Brno  
E-mail: infor@iabrno.cz
- Odpovědný redaktor: doc. PhDr. Jaroslav Tejral, DrSc.
- Redakce a příprava pro tisk: Ing. Petr Škrdla, PhD., Mgr. Balázs Komoróczy, PhDr. Lubomír Šebela, CSc.,  
PhDr. Rudolf Procházka, CSc., PhDr. Jiří Doležel, Dana Gregorová, Alice Del  
Maschio
- Na titulním listě: Jeskyně Švédův stůl. Foto Jiří A. Svoboda
- Tisk: Bekros
- Náklad: 400 ks

© 2004 by the Authors.

All rights reserved.

AÚ AV ČR Brno, Královopolská 147, 612 00

ARCHEOLOGICKÝ ÚSTAV AKADEMIE VĚD ČESKÉ REPUBLIKY V BRNĚ

# PŘEHLED VÝZKUMŮ

## 45

ISSN 1211-7250

ISBN 80-86023-64-8

BRNO 2004

3001-

9395458

**BLANSKO (okr. Blansko)**

Farní kostel sv. Martina. Novověk. Kostel. Záchraný výzkum.

Během stavebních prací na obnově podlahy kůru farního kostela sv. Martina v Blansku byl v dubnu 2003 proveden záchraný archeologický výzkum. Dosavadní cihlová podlaha pod varhanami byla odstraněna a nahrazena novou dřevěnou podlahou. Formou dohledu a následnou obhlídkou archeologických situací při této obnově byla zjištěna pod původní cihlovou podlahou kůru asi 15 cm mocná písčito-maltová vrstva s příměsí hlíny, která obsahovala kromě množství recentních zlomků také několik stěpů novověké keramiky tmavě šedé barvy, vytáčené na kruhu datovatelné zhruba do 16. století. Jedná se s největší pravděpodobností o vyrovnávací vrstvu cihlové podlahy, která sem byla nasypána počátkem 18. století při stavbě kůru. V letech 1707-1710 byl totiž původní malý kostelík nákladem rodiny Gellhornů stavebně rozšířen zhruba do dnešní podoby. Podlaha byla během 19.-20. století několikrát obnovována. Druhotným přemístěním (patrně z okolí kostela) se sem dostala i zmíněná keramika.

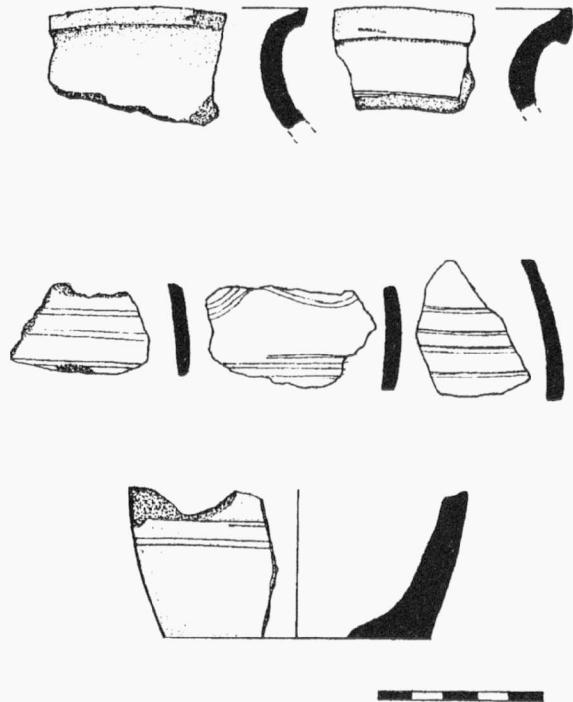
*Tomáš Zeman, NPÚ, Brno*

**Resumé**

Blansko (Bez. Blansko), Pfarrkirche St. Martin. Neuzeit. Rettungsgrabung.

**BOCHOŘ (okr. Přerov)**

„Markrabina“. Střední až mladší doba hradištní. Sídliště. Povrchový průzkum.



Obr. 1. Bochoř „Markrabina“. Výběr raně středověké sídlištní keramiky.  
Bochoř „Markrabina“. Auswahl der frühmittelalterlichen Keramik.

V souvislosti s povrchovým průzkumem prováděným na trase budoucí dálnice D1 byly v dubnu 2002 pracovníky Muzea Komenského v Přerově zachyceny severovýchodně od intravilánu Bochoře v polní trati „Markrabina“ sídlištní nálezy ze střední až mladší doby hradištní. Poloha lokality je v ZM 1: 10 000 list 25-13-17 dána koordináty 270 mm, 299 mm, 300 mm a 269 mm od Z s.č. a 354 mm, 352 mm, 337 mm a 339 mm od J s.č. Povrchovým sběrem bylo získáno 30 ks zlomků keramiky s příměsí slídy, zdobené vlnicí a horizontálními linií (obr. 1) a datované do střední až mladší doby hradištní.

*Aleš Drexler, M Komenského v Přerově  
Zdeněk Schenk, FF MU, Brno*

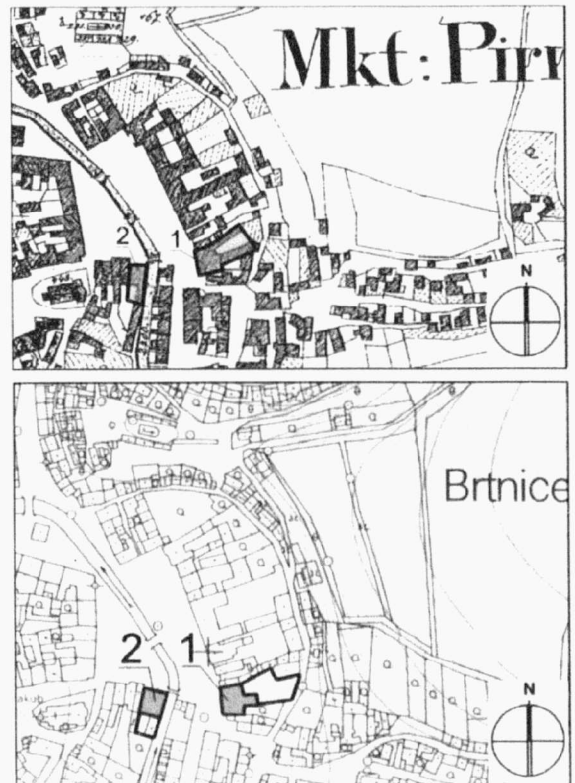
**Resumé**

Bochoř (Bez. Přerov), „Markrabina“. Mittlere und jüngere Burgwallzeit. Siedlung, Terrainbegehung.

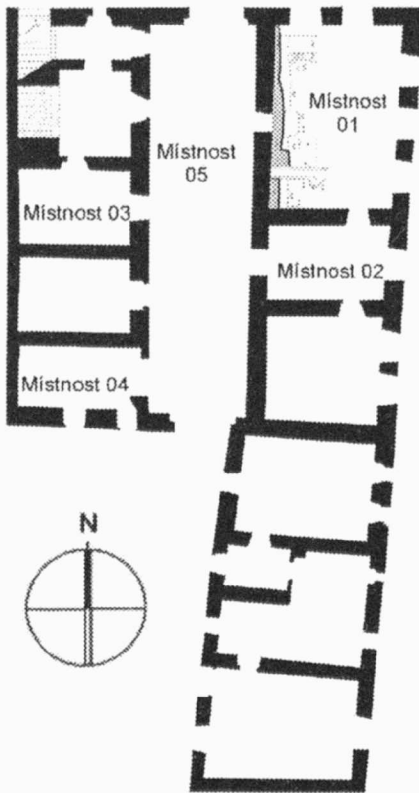
**BRTNICE (okr. Jihlava)**

Středověké jádro – náměstí Svobody č. p. 379, parc. č. 5. Vrcholný středověk, novověk. Záchraný výzkum.

V říjnu a listopadu proběhl archeologický výzkum radnice (č.p. 379). Byl vyvolán rekonstrukci objektu včetně snižování podlah v interiérech (obr. 3; 4). Objekt se nachází v jižní fron-



Obr. 2. Brtnice. Poloha zkoumaných parcel č. 2063/1 (2), 5 (1) na mapě stabilního katastru z 1. pol. 19. století (nahore) a současné odvozené mapě 1:5 000 (dole). Brtnice. Lage der erforschten Parzellen Nr. 2063/1 (2), 5 (1) auf dem Urkatasterplan und der gleichzeitigen Landkarte 1:5 000.



Obr. 3. Brtnice. Půdorys přízemí radnice s vyznačením sondy v místnosti (01).

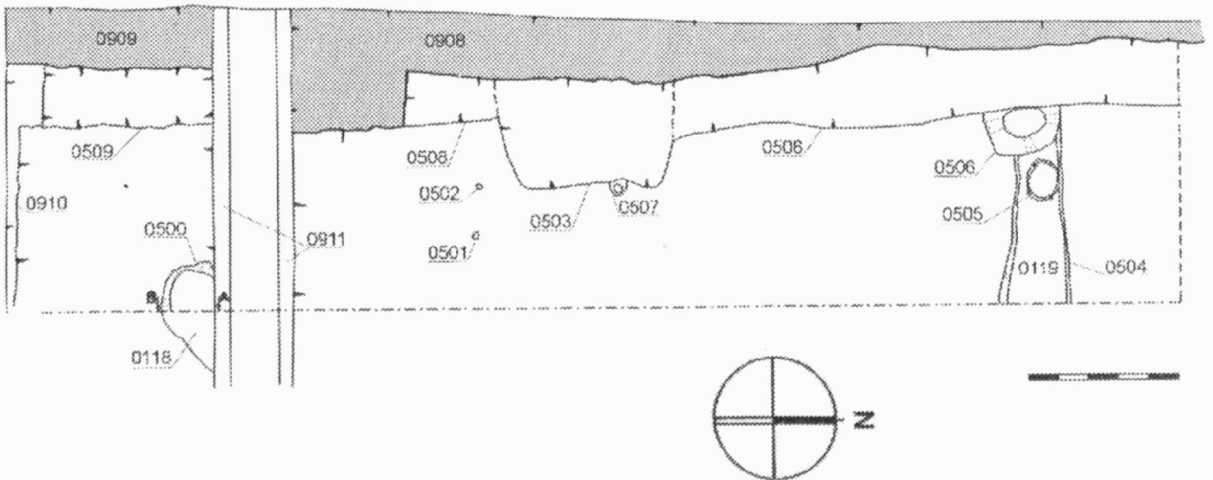
Brtnice. Das Rathaus, Grundriß des Erdgeschosses mit der Lage des Sondage im Raum 01.

tě domů na náměstí (obr. 2:2), v bezprostřední blízkosti toku Brtničky. Nejstarší zmínka se váže k roku 1570, kdy dům vlastnil měšťan Jan Kyselík. Radnice, poprvé zde přímo uvedená r. 1585, stála na místě dvou středověkých parcel. Roku 1657 vyhořela, v letech 1778-1779 proběhla oprava střechy. Další

opravy a přestavby proběhly v letech 1781, 1783, 1790 a 1793. Také v průběhu 19. a 20. století byla budova radnice několikrát opravována (Ambroz 2000, 9-21). Výzkum pomocí sond byl zvolen z důvodu souběžné rekonstrukce a nemožnosti celoplošného výzkumu (Hejhal 2003).

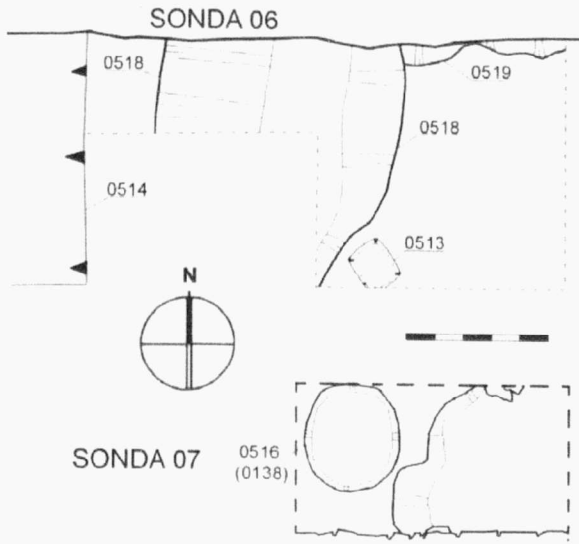
Sondážemi v místnosti bývalého výčepu (01) byly odhaleny základy zdi (k. 0908) a opěráku, která již od doby vzniku radnice, tedy od 2. pol. 16. století plní funkci dělící zdi mezi východní místností (tj. výčepem) a severojižním průjezdem domu (obr. 3, 4). Tato konstrukce původně vymezovala obvod domu, který stavbě pozdě renesanční radnice předcházela. Základový vkop pro tuto zeď narušil do podloží zahloubený objekt (k. 0503), z něhož bylo vyzvednuto větší množství propálených kusů mazanice. Na základě morfologie výkopu a stratigrafické situace byla vyslovena domněnka, že se jedná o pozůstatek vstupní šije suterénu staršího domu dřevohliněné konstrukce. Tento předpoklad nemohl být potvrzen z důvodu totální devastace archeologických terénů v prostoru dnešního průjezdu, tedy v místech, kde by se předpokládaný suterén nejpravděpodobněji nacházel. V 16. století byla zeď k. 0908 druhotně využita a organicky včleněna do nové stavby, přičemž postavením zdi na východě vznikla nová místnost (místnost 01). V této prostora byly zaznamenány nevýrazné vrcholné novověké a recentní vyrovnávací vrstvy, související s podkladem pro dřevěné podlahy. Případné vrcholné středověké vrstvy byly pravděpodobně odstraněny při budování radnice; odkrytím nebyly zachyceny. Nejstarší stopy lidské aktivity v tomto prostoru představují situace ze 13. století. Jedná se o menší zahloubený objekt (k. 0500), obsahující fragmenty keramiky s obsahem tuhy. Dále byl zachycen poměrně mělký příkop (k. 0518) s pozvolna se svažujícími stěnami, probíhající přibližně ve směru sever – jih. Tento objekt byl zjištěn i ve vedlejší místnosti, kde byly z uloženy na jeho dně vyzvednuty keramické střepy zdobené několikanásobnou vlnicí, datovatelné do 13. století. Tehdy pravděpodobně vznikl i příkop (k. 518; obr. 5).

V místnosti 02 byla po odstranění podlahy objevena zídka, která původně dělila dnešní jednu místnost na dvě menší. V místnosti byly vytyčeny dvě sondy (obr. 5). Zídku (k. 0900)



Obr. 4. Brtnice. Radnice. Půdorys sondy v místnosti (01).

Brtnice. Das Rathaus. Grundriß der Sondage im Raum (01).



Obr. 5. Brtnice. Radnice. Půdorys sond v místnosti 02. Brtnice. Das Rathaus. Grundriß der Sondage im Raum 01.

klademe do vrcholného novověku, nejspíš až do 20. let 19. století, kdy radnice prošla rozsáhlými stavebními úpravami (Ambroz 2000, 39). Zídka narušovala jiné, vrcholně středověké, popř. novověké kontexty. V jižní části sondy byla zachycena kamenná destrukce k. 0128, která obsahovala kusy mazanice a zlomky keramiky. Destrukce překrývala vrcholně středověký kontext k. 0123, do kterého byla zahloubena kúlová jáma k. 0513. Jáma byla zahloubena ještě minimálně 0,6 m do rostlého podloží. Na půdorysu měla zhruba čtvercový půdorys a rozměry stran cca 0,3 x 0,3 m. Po odstranění vrstev dorovnávacího charakteru bylo dosaženo podloží, do kterého byl zahlouben žlábek 0518.

V sondě S7 byl po odstranění destrukční vrstvy objeven do podloží zahloubený výkop 0515 obsahující středověkou a novověkou keramiku. Východně byl do podloží zahlouben kruhový výkop 0516 s kolmými stěnami a plochým dnem. V místnosti 03 bylo po odstranění nevýrazných vrcholně novověkých vrstev dosaženo skalního podloží. V místnosti 04 byly po odstranění záspy pod podlahou odhaleny zbytky kamenného zaklenutého prostoru, který můžeme interpretovat jako zasypáný sklep nebo zbytky kanalizačního systému.

Na základě archeologického výzkumu můžeme nastínit tento obraz lidského využití lokality: Nejstarší archeologicky zachycené antropogenní aktivity spadají do 13. století. Jsou reprezentovány výkopy k. 0500 a k. 0518 (příkop). V průběhu středověku byl postaven měšťanský dům, jehož východní okraj je prostorově totožný s východní stěnou průjezdu. V 16. století byla stavba rozšířena o jedno křídlo na východ směrem k říčce a získala dnešní vzhled.

#### Literatura

- Ambroz, M. 2000: Brtnice č.p. 379. Radnice. Stavebně-historický průzkum.  
 Hejhal, P. 2003: Brtnice. Rekonstrukce radnice. Zpráva o záchraném archeologickém výzkumu, Archaia Brno, o.p.s., č.j. 06/04.

Středověké jádro – Náměstí Svobody č. p. 263, parc. č. 2063/1. Vrcholný středověk, novověk. Záchraný výzkum.

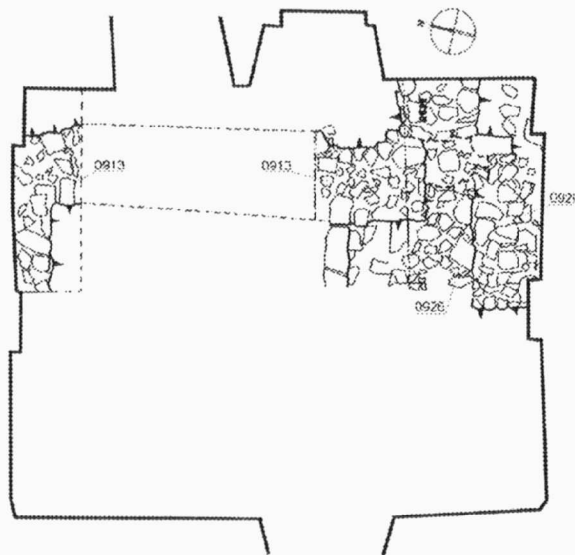
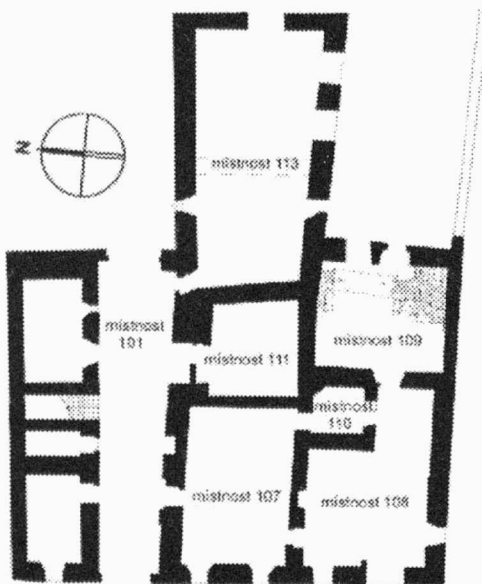
V dubnu a květnu 2003 proběhl archeologický výzkum tzv. Hoffmannova domu (č.p. 263) v Brtnici. Výzkum byl iniciován rekonstrukcí stávajících interiérů domu a výstavbou nového objektu v jeho dvorní části (Hejhal 2003). V obou případech šlo o výrazné zásahy jak do zdiva, tak do archeologicky cenných terénů.

V současné době je k dispozici vypracovaný nedestruktivní stavebně-historický průzkum (Ambroz 1996). Nejstarší v hmotě domu rozpoznatelná stavební fáze náleží pozdní gotice. Z této doby zůstala zachována zaklenutá komora, středová zeď a gotický portálek v zadní části průjezdu. Zřejmě počátkem 17. století došlo k renesanční přestavbě a rozšíření domu. Roku 1760 byl dům poškozen požárem. V této souvislosti došlo k další, rozsáhlé rekonstrukci. Před rokem 1911 dům prošel rekonstrukcí podle návrhů J. Hoffmanna (Ambroz 1996). Lokalita se nachází v jihovýchodním rohu náměstí Svobody (obr. 2:1), mírně se sklánějícím k jihovýchodu, přibližně 515 m n. m.

Postup výzkumných záchraných prací se přímo odvíjel od postupu prací stavebních. V první etapě proběhly dokumentační práce v interiérech domu, zejména v přízemí (obr. 6). V druhé etapě se záchraná činnost soustředila zejména na prostor dvorního traktu. Ve všech místnostech přízemí byly po snížení podlah zaznamenány navážkové vrstvy, obecně datovatelné do vrcholného novověku. V místnostech 107 a 113 byla pod navážkami dokumentována starší kamenná dláždění, také novověkého stáří.

Zřejmě nejdůležitějším objevem bylo odkrytí kamenné zdi (k. 913) v místnosti 109 (obr. 2). Výstavba části domu s touto místností je stavebně-historickým průzkumem datována nejspíše na počátek 17. století (Ambroz 1996, 16). Nově objevená zeď byla pohřbena pod novověkými navážkami vyrovnávacími terén a nekopírovala dnes stojící zdivo. S tímto faktem koresponduje i nález dvou stříbrných mincí vyražených 1584 a 1615 ve vrstvě překrývající tuto zeď (určení mincí provedl Mgr. J. Militký: Militký 2003). Nalezené zdivo, které je starší než zdivo stojící, klademe tedy ante quem šíře do doby před počátek 17. století. Zdivo můžeme interpretovat pouze jako zbytek starší stavební fáze domu, pravděpodobněji ale jako zbytek starší stavby. Tato interpretace by nasvědčovala teorii o vysazení dnes stojícího domu na více starších parcelách a typicky úzkého a protáhlého půdorysu, běžného ve středověkých městech. Velikost domu č.p. 263 evokuje velmi pravděpodobnou domněnku o několika sloučených městských prostavbu dnešního Hoffmannova domu. Tato situace není nijak výjimečná, na více středověkých parcelách byla postavena i brtnická pozdně renesanční radnice. Námí provedený archeologický výzkum ovšem tuto domněnku nemůže zodpovědně potvrdit ani jednoznačně vyvrátit.

Na dvoře v zadním traktu domu byly v profilech výkopů zachyceny vrstvy datované keramickým materiálem do 17.-19. století. Tyto uložení vznikly vyrovnáváním terénu na plče, která byla využívána jako hospodářské zázemí domu. Ukládání vrstev bylo ve spodních partiích motivováno pravděpodobně i snahou po zpevnění komunikační úrovně dvora z důvodu vysoké hladiny spodní vody. V jižní části hospodářského dvora



Obr. 6. Brtnice. Hoffmannův dům. Nahoře půdorys přizemí s vyznačením sondy v místnosti 109, dole zdívka v místnosti 109.

Brtnice. Hoffmann's Haus. Oben der Grundriß des Erdgeschosses mit der Sondage im Raum 109, unten Mauerwerke im Raum 109.

byla zachycena kamenná zídka, probíhající západovýchodním směrem. Můžeme ji interpretovat jako parcelní, popř. se jedná o zbytek bývalého vnitřního členění dvora.

Výzkum domu č.p. 263 v Brtnici je další terénní akcí, která pomáhá mapovat historický a urbanistický vývoj tohoto městského organismu v období středověku a raného novověku. V interiérech byly zdokumentovány mimo jiné novověké kamenné podlahy a relikty kamenné zdi náležící pravděpodobně starší stavební fázi domu.

*Petr Hejhal, Archaia Brno, op.s.*

## Literatura

- Ambroz, M. 1996: Hoffmannův dům. Brtnice č.p. 263. Stavebně-historický průzkum.
- Hejhal, P. 2003: Brtnice. Rekonstrukce Hoffmannova domu. Zpráva o záchranném archeologickém výzkumu, ARCHAIA Brno, o.p.s., č.j. 43/03
- Militký, J. 2003: Zpráva o numismatickém zpracování souboru mincí objevených při archeologickém výzkumu na lokalitě Brtnice (okr. Jihlava) – Hoffmannův dům. Praha.

## Resumé

Brtnice (Bez. Jihlava), Svoboda Platz, Haus N. 379 – das Rathaus, Parzellennummer 5. Spätmittelalter, Siedlung. Rettungsgrabung

Im Jahre 2004 wurde bei der Rekonstruktion des historischen Rathauses in Brtnice (Markt Pirnitz) ein Rettungsgrabung durchgeführt. Im Erdgeschoss des Hauses wurden Bodensituationen dokumentiert, wobei mittelalterliche und neuzeitliche Schichten und ältere Fundamente der gotischen Mauern identifiziert wurden. Aus der Grabung stammen mehrere Stücke mittelalterlicher und neuzeitlicher Keramik und Tierknochen. Im Erdgeschoss wurde auch eine silberne Münze gefunden. Diese Münze datiert auch eine Phase der historischen Rekonstruktion des Objektes auf den Anfang des 17. Jahrhunderts, ganz analogisch der Situation im benachbarten Hoffmanns Haus am Platz in Brtnice (Pirnitz). Die Grabung ermöglichte mehrere Bauphasen erforschen und unterscheiden und kann auch als Studienmaterial für die komplexe bauhistorische Forschung dienen.

Brtnice (Bez. Jihlava), Haus N. 263, Parzellennummer 2063/1. Spätmittelalter, Neuzeit, Siedlung. Rettungsgrabung.

Im Jahre 2004 wurde eine Rettungsgrabung bei der Rekonstruktion des sogenannten Hoffmanns Hauses durchgeführt. Im Erdgeschoss des Hauses wurden die Bodensituationen dokumentiert, bei welchen Bodenschichten und ältere Reste des Steinpflasters identifiziert wurden. Die Grabung bot mehrere Stücke mittelalterlicher und neuzeitlicher Keramik an. Exklusive Fundsorte stellen zwei silberne Münzen aus der Schichten im Zimmer 109 im Erdgeschoss. Sie datieren auch eine Phase der historischen Rekonstruktion des Objektes zum Anfang des 17. Jahrhunderts. Die Grabung ermöglichte mehrere Bauphasen unterscheiden und erforschen und dient auch als Quelle für komplexe bauhistorische Forschung.

## BUKOVANY (okr. Olomouc)

Intravilán – zahrada domu č.p. 6. Halštát, středověk, novověk. Sídliště. Záchranný výzkum.

Na přelomu března a dubna 2003 byl proveden výzkum na ploše nově budovaného rodinného domu na zahradě č. p. 6 v Bukovanech. Lokalita se nalézá na mírném svahu obráceném k JZ do inundace řeky Bystřice. Na ploše 17 x 12 m bylo prozkoumáno 49 sídlištních objektů. Objekty jsou datovány do halštátu (viz kap. Doba železná), do mladohradištního období, středověku a novověku. Lokalitu lze identifikovat v mapě MZ