

ARCHEOLOGICKÝ ÚSTAV AKADEMIE VĚD ČESKÉ REPUBLIKY V BRNĚ

PŘEHLED VÝZKUMŮ

45

ISSN 1211-7250

ISBN 80-86023-64-8

BRNO 2004

3001-

9395458

PŘEHLED VÝZKUMŮ 45

- Vydává: Archeologický ústav AV ČR Brno
Královopolská 147, 612 00 Brno
E-mail: infor@iabrno.cz
- Odpovědný redaktor: doc. PhDr. Jaroslav Tejral, DrSc.
- Redakce a příprava pro tisk: Ing. Petr Škrdla, PhD., Mgr. Balázs Komoróczy, PhDr. Lubomír Šebela, CSc.,
PhDr. Rudolf Procházka, CSc., PhDr. Jiří Doležel, Dana Gregorová, Alice Del
Maschio
- Na titulním listě: Jeskyně Švédův stůl. Foto Jiří A. Svoboda
- Tisk: Bekros
- Náklad: 400 ks

© 2004 by the Authors.

All rights reserved.

AÚ AV ČR Brno, Královopolská 147, 612 00

Resumé

Napajedla (Bez. Zlín), „Na kapli“. Neuzeit 16.-18. Jahrhundert. Reste des vermuteten Adelssitzes, Rettungsgrabung

OHROZIM (okr. Prostějov)

Vrcholný středověk. Záchraný výzkum.

Při dokumentaci profilu ve výkopu pro stavbu rodinného domku při silnici v Ohrozimi (naproti obecnímu úřadu) bylo z narušené jámy získáno několik zlomků keramiky ze 13. stol. Souřadnice na mapě ZM 1:10 000 24-24-06: Z: 153 J: 200

Pavel Moš, M Prostějovska

Resumé

Ohrozim (okr. Prostějov), Spätmittelalter. Siedlung, Rettungsgrabung.

OLOMOUC (k. ú. Olomouc-město, okr. Olomouc)

Denisova č. o. 9 (č. p. 312), parc. č. 114. Středověk, novověk. Sídlištní vrstvy. Záchraný výzkum.

Souřadnice: X = 546906,1352, Y = -1121285,0524, X = 546905,3450, Y = 1121275,7916

Koncem měsíce září 2004 došlo za archeologického dohledu, v souvislosti se stavebními úpravami, ke snižování úrovně dvora. Výkop pro budoucí chodbu do sklepa domu měl rozměry 9 × 1,7 m a dosahoval maximální hloubky 1,2 m, přičemž geologického intaktního podloží nebylo dosaženo. Po odtěžení recentních navážek investorem, zůstala k prozkoumání přibližně 0,5 m (max. 0,7 m) mocná vrstva zeminy. Archeologickým dohledem byl zjištěn sled původních neporušených vrstev ze 14. a 13. století (k. 109-113), kde kromě keramiky byly nalezeny i zlomky železa, kovářská struska a menší množství zvířecích kostí, zlomků mazanice i ojediněle zlomky cihel. Tyto středověké vrstvy byly na jižní straně výkopu porušeny novověkými zásahy – jámou po odstraněném schodišti do sklepa budovy (od štítové zdi 2 m) a cca 0,5 m širokým výkopem pro kanalizaci, vedeným podél východního profilu. V severní části výkopu bylo středověké souvrství narušeno výkopem (k. 502) s hnědooranžovou výplní (k. 121) obsahující četné zlomky mazanice, uhlíků i přepálené kameny. Z tohoto objektu byla získána keramika z 15. století. Lze uvažovat, že se snad jedná o pozůstatek zahluobené dřevěné stavby, zaniklé při některém požáru města (1453 nebo 1492). Dále na severním konci výkopu při západním profilu bylo zjištěno torzo zahluobeného objektu (k. 503) (odpadní jímka, vápenná jáma?), porušující zmíněnou požárovou vrstvu. Ve výplni torza jámy (k. 120) byly nalezeny zlomky keramiky a kachlů ze 16. a 17. století.

Horní náměstí (před č. o. 22), parc. č. 116/2. Středověk, pravěk. Sídlištní vrstvy. Záchraný výzkum.

Souřadnice: X = -547195,9856, Y = -1121527,2899, X = -547187,1940, Y = -1121522,7460

V listopadu 2003, na Horním náměstí, proběhl archeologický výzkum v již vykopané kanalizační přípojce pro Moravské divadlo (č. o. 22). Výkop byl položen kolmo k průčelí

budovy o rozměrech 9,4 × 0,6 m a dosahující maximální hloubky 1,9 m. Byly tu dokumentovány a vzorkovány dva úseky JV profilu, přičemž střední část výkopu nebyla zkoumána, protože zde byly vedeny různé inženýrské sítě. Pod recentními dorovnávkovými vrstvami byla zjištěna kulturní vrstva (cca 0,9-1,1 m od současného povrchu) datovaná nalezenou keramikou do 13. století. Pod touto středověkou uloženinou ležela vrstva ornice (byly získány pouze ojedinělé zlomky pravěké keramiky). V hloubce 1,74 m bylo zachyceno jílovité geologické podloží. Archeologický výzkum byl prováděn v druhotně značně porušeném terénu čemuž odpovídají poměrně skromné výsledky. Doklady osídlení ze 14. století až po novověk zanikly při úpravě a předláždění Horního náměstí probíhajícím v letech 1997-2000.

Petr Večeřa, NPÚ ÚOP v Olomouci

Resumé

OLOMOUC (Bez. Olomouc). Denisova Str. N. 9, Parzelle 114. Spätmittelalter. Neuzeit. Stadt. Siedlungsschichten. Rettungsgrabung.

OLOMOUC (k. ú. Olomouc-město, okr. Olomouc)

Křivá ulice č. o. 8, č. p. 76, parc. č. 479/0. Vrcholný středověk, novověk. Město. Záchraný výzkum.

Souřadnice: X= 547063,4575, Y= 1121829,8461; X= -547068,1990, Y= -1121824,7095; X= -547083,9053, Y= -1121837,3535; X= -547078,1760; Y= -1121842,3914

V měsících dubnu až červnu probíhal záchraný archeologický výzkum při rekonstrukci měšťanského domu č. p. 76, který leží při jižním okraji historického centra Olomouce. Budovu ve značně havarijním stavu bylo potřeba zpevnit betonovými nosnými zdmi, jejichž základy sahaly do hloubky 1,40 m pod úroveň podlah. Celkem byly sledovány tři výkopy, označené jako sondy S1-S3/03 (S1/03 – ve tvaru I, severní část budovy, délka 6,50 m, šířka na koncích 3,00 m, ve středu 1,00 m; S2/03 – střed domu, délka 6,00 m, šířka 1,45-1,60 m; S3/03 – jižní část objektu, délka 9,62 m, šířka 1,65 m).

V jižní části budovy byly v další fázi stavby vyhloubeny základy pro vnitřní příčky (S4/03 – výkop 2,00 × 1,00 m a navazující rýha dlouhá 1,65 m o šířce 0,50-0,70 m, hloubka 1,00 m) a pro schodiště (S5/03 – hloubka 0,90 m, rýhy široké 0,55 m na ploše 2,00 × 2,00 m).

Nejstarším zachyceným dokladem osídlení je odpadní vrstva vzniklá kolem poloviny 13. století. Nad ní se v průběhu 2. poloviny 13. století ukládaly další odpadní vrstvy, dorovnávkou terénu a také úpravy povrchu v podobě kamenných štětů. Tuto situaci v severní části prostoru překrývala 0,40 m mocná planýrka po požáru dřevohlinité konstrukce s povrchem 0,30 m pod úrovní podlahy. Tato destrukce byla převrstvena uloženinami rovněž s keramikou 13. století. Ve střední části domu se v malé míře dochovaly i vrstvy 14. století (v úrovni 0,50 m pod povrchem) a celou stratigrafii uzavírala recentní úprava terénu využívaná jako hliněná podlaha.

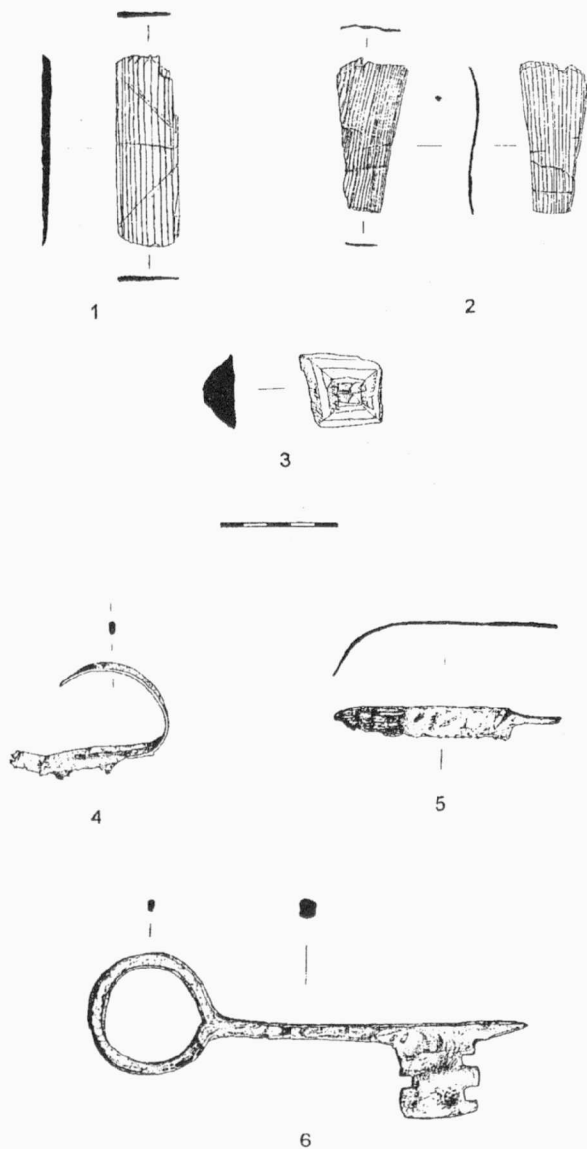
V S2/03 byly zjištěny základy tří zdí z různých stavebních fází domu. S3/03 byla značně porušena novodobými zásahy (sklep, zasypaný v 19. nebo na počátku 20. století), ale i zde byly v malé míře dochovány stopy osídlení z 2. půle 13. sto-

letí. Obdobná situace nastala i v sondách S4 a S5/03, kde byly středověké uloženiny zachyceny jen nahodile u dna výkopu.

Šemberova č. o. 9, č. p. 66, parc. č. 475. Vrcholný středověk, novověk. Město. Záchranný výzkum.

Lokalizace souřadnice: X= 547082.1273, Y= 1121799.5201; X= -547066.0258, Y= -1121783.2211; X= -547057.6294, Y= -1121790.8273; X= -547074.9162, Y= -1121807.8178

Celková rekonstrukce měšťanského domu č. p. 66, situovaného v jižní části městské památkové rezervace Olomouc, vyvolala záchranný archeologický výzkum, který proběhl v souběhu se stavebními pracemi ve dvou etapách.



Obr. 23. Olomouc, Šemberova 9. Výběr dřevěných a železných artefaktů, sonda S1/03, k. 114 (1-4, 6) a k. 181 (5); kresba J. Koutná.

Auswahl der Holz- und Eisengegenstände.

Během první etapy (leden – březen 2003) jsme za ztížených klimatických podmínek sledovali hloubení základů pro přístavbu ve dvoře (sonda S1/03) a základy pro příčku v zadním traktu budovy, vedenou v recentních dorovnávkách do hloubky 0,25 m (sonda S2/03). Sonda S1/03 byla situována v zadní, dvorní části parcely. Ještě před zahájením výzkumu byla celá plocha přístavby snížena o cca 0,20 m. Jednotlivé základové rýhy byly označeny jako řez I-III. Jejich průměrná šířka činila 0,60 m, maximální dosažená hloubka v řezu I byla 1,30 m, v řezu II činila 0,80 m a v řezu III dosáhla 0,70 m pod úroveň tehdejšího povrchu.

Druhá etapa výzkumu probíhala od srpna do října 2003. Během této etapy byly vyhloubeny přípojky pro kanalizaci v rámci S1/03 – řezy IV-VI (šířka 0,30-0,40 m, hloubka – řez IV sklon od 0,60 do 0,90 m, řez V – 0,35 m a řez VI – 0,50 m), došlo ke snížení plochy v prostoru S1/03 – označené jako S3-S4/03 a byl realizován výkop pro hlavní kanalizační stoku vedoucí od novostavby dvorem až téměř k uliční čáře (sonda S5/03) o celkové délce 12,50 m, šířce od 0,40 do 0,90 m a hloubce od 1,00 m na SV konci do 1,20 m na JZ konci výkopu.

Nejstarší odkrytá uloženina k. 114, místy až 0,80 m silná vrstva organického odpadu datovaná do 2. poloviny 13. století, přinesla množství nálezů, mezi jinými např. zlomky dřevěných předmětů a opracovaných dřev, zbytky kůží nebo zásuvný otáčecí klíč s kruhovým okem (obr. 23). V sondě S1/03 byly také zjištěny pozůstatky stavby lehčí dřevěné konstrukce a několik řad kúlů, místy byl dochován také jejich proutěný výplet. Ještě ve 13. století celá soustava provizorních nebo hospodářských staveb zanikla. Keramika 14. století pochází z výplně jámy vyhloubené v severovýchodní části S1/03.

V sondě S5/03, ve střední části dvora, byly v délce 6 m sledovány až 0,80 m silné popožárové planýrky vzniklé v průběhu 14. století a obsahující až z 60 % amorfni kusy mazanice s otisky dřevěných konstrukcí. Tyto destrukce byly překryty novověkou dorovnávkou terénu. V jižní části sondy S5/03, tedy již v prostoru budovy, byl výkop veden v terénu částečně porušeném inženýrskými sítěmi. Ze zásypu výkopů pochází množství zlomků keramiky z 18.-19. století (misky, talíře, džbánky). Tímto materiálem, majícím charakter defektního a nedokončeného zboží, byla také vyplněna dutina (cca 0,40 m³) u severní zdi domu. Jde o hmotný doklad výrobní činnosti džbánkařů, kteří v domě č. p. 66 sídlili od roku 1774 do poloviny 19. století.

Hana Dehnerová, NPÚ ÚOP v Olomouci

Literatura

Hrbková, R. – Kunz, L. 1964: Olomoucká a šternberská keramika. Katalog výstavy, Brno.

Resumé

Olomouc (Bez. Olomouc), Křivá Gasse Nr. 8, Bnr. 76, Parzelle Nr. 479/0. Spätmittelalter. Stadt. Rettungsgrabung.

Olomouc (Kat. Olomouc-město, Bez. Olomouc), Šemberova Gasse Nr. 9, Bnr. 66, Parzelle Nr. 475. Hochmittelalter, Neuzeit. Stadt. Rettungsgrabung.