

ARCHEOLOGICKÝ ÚSTAV AKADEMIE VĚD ČESKÉ REPUBLIKY V BRNĚ

PŘEHLED VÝZKUMŮ

45

ISSN 1211-7250

ISBN 80-86023-64-8

BRNO 2004

3001-

9395458

PŘEHLED VÝZKUMŮ 45

- Vydává: Archeologický ústav AV ČR Brno
Královopolská 147, 612 00 Brno
E-mail: infor@iabrno.cz
- Odpovědný redaktor: doc. PhDr. Jaroslav Tejral, DrSc.
- Redakce a příprava pro tisk: Ing. Petr Škrdla, PhD., Mgr. Balázs Komoróczy, PhDr. Lubomír Šebela, CSc.,
PhDr. Rudolf Procházka, CSc., PhDr. Jiří Doležel, Dana Gregorová, Alice Del
Maschio
- Na titulním listě: Jeskyně Švédův stůl. Foto Jiří A. Svoboda
- Tisk: Bekros
- Náklad: 400 ks

© 2004 by the Authors.

All rights reserved.

AÚ AV ČR Brno, Královopolská 147, 612 00

Resumé

Předklášteří (Bez. Brno-venkov), „Porta coeli“. Neuzeit. Kloster. Rettungsgrabung.

PŘEROV (okr. Přerov)

Sokolovská ulice. Raný středověk. Ojedinelé nálezy. Povrchový sběr.

Při povrchovém průzkumu hromad výtěžené hlíny v ulici Sokolovská se podařilo na podzim 2003 shromáždit nepočetný soubor raně středověké keramiky (mladší doba hradištní). Kulturní vrstva však v samotném výkopu nebyla zaznamenána.

Zdeněk Schenk, FF MU Brno

Resumé

Přerov (Bez. Přerov), Sokolovská Str. Frühmittelalter. Siedlung. Einzelfunde.

PŘÍBRAM (okr. Brno-venkov)

Východní okraj obce. Raný a vrcholný středověk. Druhotné uložení. Povrchový průzkum.

Na plochem temeni táhlého, k východu klesajícího návrší 100-300 V obce jsme při sběru dne 7. 2. 2004 našli několik středověkých artefaktů (ZM 1:25 000, mapa 24-332 Mohelno, 416 mm od Z s.č., 5 mm od S s.č. Nadmořská výška se pohybuje mezi 405-410 m.

Při orientačním průzkumu jsme zjistili několik zlomků raně i vrcholně středověké keramiky. Tuhové střepy byly ojedinelé zdobené pásy radélka. Dva bikónické okraje doplňují tento malý soubor nálezů kuchyňské keramiky, datovatelné do pozdněhradištního období 1. poloviny 13. století. Další keramika je až z doby vrcholného středověku nejspíše ze 14.-16. století.

Josef Kovář, Milan Vokáč, Martin Kuča, FF MU Brno

Resumé

Příbram (Bez. Brno-venkov), Innenbereich der Gemeinde. Früh-bis Spätmittelalter. Lese funde.

RADUŇ (okr. Opava)

Zámek Raduň, parcela č. 688. Středověk (?) – novověk. Záchranný výzkum.

V návaznosti na projekt obnovy budovy oranžerie včetně jejích přílehlých prostor byly pro potřeby statického posouzení provedeny drobnější výkopové práce sondážního charakteru v místě stávající cihlové zidky oddělující oranžerii od zámecké zahrady. Po zjištění archeologické situace následoval záchranný výzkum, realizovaný dne 28. 3. 2002.

Pod nadzemním novověkým cihlovým zdívem bylo na úseku cca 20 m v pěti nespojitých výkopech registrováno základové kamenné zdívko, kladené na písčitou maltu. Dochovaná výška 1 m a šířka 0,9 svědčí o poměrně masivnosti kamenného zdíva.

Patrné změny v konfiguraci terénu pravděpodobně zapříčinily odstranění původních datovatelných vrstev, jediná svrchní vrstva nasedající přímo sprašové podloží obsahovala výlučně

recentní materiály. Původní funkci zdíva, jeho prostorové vymezení a časové zařazení nelze na základě zjištěných skutečností prozatím objasnit.

Marek Kiecoň, NPÚ v Ostravě

Resumé

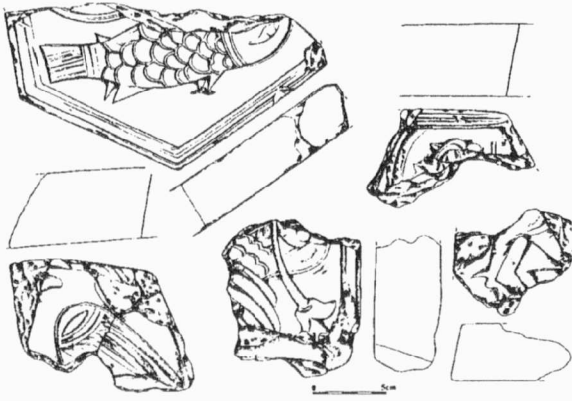
Raduň (Bez. Opava), Parz. N. 688. Mittelalter, Neuzeit. Rettungsgrabung.

ROKYTNÁ (okr. Znojmo)

Intravilán obce. Doba mladohradištní – středověk. Hradisko, středověká vesnice. Záchranný výzkum.

V listopadu a prosinci 2000 a v březnu a dubnu 2001 proběhl ve dvou etapách záchranný archeologický výzkum v obci Rokytňá, která je místní částí Moravského Krumlova. V první etapě, v roce 2000, byla sledována trasa STL plynovodního přivaděče Moravský Krumlov – Rokytňá, kde se nepodařilo nalézt doklady pravěkého osídlení. Významné poznatky však přinesla druhá etapa vlastní plynofikace obce Rokytňá v roce 2001. Hradisko se nachází na výrazné ostrožně, na pravobřeží stejnojmenné řeky. Tvoří ho jednak akropole v poloze „Velké Hradiska“ blíže opyše ostrohu, jednak rozsáhlé předhradí v prostoru dnešní obce. Koncentraci předhradního osídlení lze doložit zejména v trati zvané „Malé hradiska“, ležící v pásmu jižně příčné fortifikace dělící obě hlavní části lokality. Podloží předhradí tvoří jílovitá spraš. Nadmořská výška činí 240-260 m. Archeologické nálezy pocházejí z prostoru současné obce. Jejich výskyt můžeme na ZM ČR 24-33-20 v měřítku 1:10 000 vymezit trojúhelníkovou plochou s body 413 mm od západní sekční čáry : 76 mm od jižní sekční čáry; 424 mm: 54 mm, 433 mm : 88 mm. Výzkum se soustředil na ovzorkování a dokumentaci zjištěných situací. Vzhledem k tomu, že výkopy probíhaly v místech komunikací, chodníků a předzahradek, nebylo možné provést odkryv ani menšího rozsahu. Přesto se podařilo získat ojedinelý soubor archeologických nálezů.

První a nepočetnější skupinou objektů (cca 20) byly různé typy jam z přelomu 10./11. století až po polovinu 12. století, kdy v tomto prostoru existovalo známé hradisko, zkoumané především B. Novotným, R. Procházkou a dalšími badateli. Bylo součástí tzv. hradské soustavy na rozhraní znojemského a brněnského údělu. Ojedinelé keramické nálezy pocházejí také z průběhu eneolitu, doby bronzové a období Velké Moravy. Keramika ze středohradištního období se od mladší liší zlomkovitostí a opotřebenými lomy. Za nejdůležitější lze pokládat objev nového příkopu (označen jako jáma 506, 513 a 529), který probíhal ve směru V-Z na S straně románského kostela v Rokytňě. Jedná se o nově zjištěnou fortifikaci ověřenou na třech místech, která dělila prostor předhradí na 2 poloviny a v podstatě oddělovala prostor s místním názvem „Malé hradiska“ od vnějšího předhradí. Z příkopu se pak – tak jako i z ostatních objektů – podařilo získat poměrně početný keramický materiál a další nálezy. Za unikátní lze považovat soubor 5 šestibokých dlaždic s reliéfy (obr. 41. – ryba, gryf, orlice), které jsou velmi zachovalé a patří k nejvýznamnějším objevům z tohoto období vůbec. Z horní části příkopu pochází několik zlomků trojúhelníkových a čtvercových hladkých nebo



Obr. 49. Rokytná. Soubor reliéfních šestibokých dlaždic z nově zjištěného příkopu 1. pol. 12. století. Rokytná. Das Fundkomplex der Bodenfliesen aus der 1. Hälfte des 12. Jahrhunderts.

reliéfních dlaždic, které jsou stejně staré, případně mladší a jsou vyrobeny z méně kvalitního keramického těsta. Dlaždice dokládají existenci luxusní dlažby v románské sakrální, případně světské architektuře, která stála v okolí kostela. Tím vyvstává opět otázka vlastního stáří dnešního kostela, ve kterém se zachovaly velké části původního románského zdiva z velkých kvádrů, pozorovaných a zčásti dokumentovaných při opravě fasády roku 1995 (sdělení R. Procházky). Na základě těchto poznatků se lze oprávněně domnívat, že je možné kostel sv. Leopolda (původně sv. Hypolita) ztotožnit s původní sakrální stavbou z poloviny 12. století, která se dosud zachovala i z větší části v podobě obvodového zdiva. Druhým důležitým nálezem je soubor keramiky z objektu 519, který lze podle analogií zařadit k nepočteným jihomoravským nálezhům datovatelným kolem roku 1000.

Zbylá část objektů je datována do průběhu 14.-15. století, tedy již do období vlastního fungování středověké vsi. Při výzkumu se nepodařilo najít nálezy z průběhu konce 12., 13. a počátku 14. století, tedy z období těsně po násilném vyvrácení hradiska. Jediným dokladem o gotické fázi kostela je část kamenné kružby okna, které se podařilo místním obyvatelům zachránit při demolici přístavku márnice.

Zdeněk Čížmář, ÚAPP Brno

Resumé

Rokytná (Bez. Znojmo). Dorfkern. Jüngere Burgwallzeit. Burgwall, spätmittelalterliches Dorf. Rettungsgrabung

RUDIMOV (okr. Zlín)

„Jankulka“. Raný středověk (?). Mohylník. Zjišťovací výzkum.

Při povrchovém průzkumu v prosinci 2003 v prostoru lokality „Gradca“ u Rudimova na Slavičínku se podařilo v místě trati s pomístním názvem „Jankulka“ v lesním porostu lokalizovat skupinu několika dosud neznámých mohyl. Jednalo se celkem o pět objektů, v jednom případě je ale identifikace poněkud nejasná. Tato nová lokalita je situována na ZM 1

: 10 000, č. l. 25-34-18, od Z s.č. 344 mm, od J s.č. 249 mm a nachází se na katastru obce Rudimova ve vzdálenosti 150 m západním směrem od silnice spojující Slavičín a Rudimov. Jednotlivé objekty, pokud se skutečně jedná o mohyly, dosahují v některých případech výšky přes 1 m, jsou vesměs oválného půdorysu o průměru kolem 7 m a ve dvou případech zde byly zjištěny recentní výkopy. Poněkud překvapující je jejich umístění v severním svahu známého návrší Gradca. V těsné blízkosti se nachází menší vodoteč, která vytvořila ve zdejším flyšovém podloží hluboký zářez. Ve vzdálenosti ca 300 m jihozápadním směrem od této lokality je situován mohylník, objevený J. Kučerou již v 80. letech 19. století (Dostál 1966, 162-163).

Jedná se o skupinu čtyř mohyl na vrcholu táhlého terénního hřbetu (nadmořská výška kolem 460 m) vesměs kruhového půdorysu o průměru 7 m a dochované výšce mezi 0,5 m až 1 m nad okolním terénem.

V průběhu zmiňované rekognoskace terénu se podařilo zachytit další skupinu pravděpodobných mohyl, a to východním směrem ve vzdálenosti ca 1 km od zmiňované komunikační spojnice mezi Slavičínem a Rudimovem. Lokalita je situována na ZM 1 : 10 000, č. l. 25-34-18, od Z s. č. 365 mm, od J s. č. 222 mm a nachází se již na katastru města Slavičína. Pomístním názvem je tato trať označována jako „Jamné“. Zde se podařilo na mírném vrcholovém hřbetu identifikovat celkem čtyři objekty oválného půdorysu o průměru přes 3,5 m, dochovaná výška je kolem 0,3-0,4 m nad úrovní povrchu současného terénu. Orientovány jsou v řadě ve směru sever – jih a byly všechny poškozeny recentními výkopy. Zda se v obou uvedených případech zřejmě se jedná o dosud neznámé mohylníky, prokáže další případný výzkum.

*Jiří Kohoutek, ÚAPP Brno
Josef Ščuglík, M Slavičín*

Literatura

Dostál, B., 1966: Slovanská pohřebiště ze střední doby hradištní na Moravě, Brno

Resumé

Rudimov, (Bez. Zlín), „Jankulka“. Frühmittelalter. Hügelgräberfeld. Terrainbegehung

SLAVKOV U BRNA (okr. Vyškov)

Kostel sv. Jana Křtitele. Středověk, novověk. Kostel. Záchraný výzkum.

Zkoumaná lokalita se nachází v katastrálním území města Slavkova u Brna, v ulici Špitálská; náleží již k původní předměstské osadě Špitálky situované vně městských hradeb. Jde o polohu na mírném jižním svahu nad údolím Litavy, vzdálenost od některé z dnes silně regulovaných či kanalizovaných vodotečí nepřesahovala 200 m. V tomto prostoru patrně již ve 13. století stál špitál založený řádem německých rytířů, který dočasně zanikl v 15. století. V závěru téhož století ho obnovil a r. 1497 bohatě nadal Jan Zelený ze Šanova. Po zničení během třicetileté války byl špitál a kostel znovu postaven r. 1676. Nynější podoba je výsledkem barokní přestavby či dostavby