

ARCHEOLOGICKÝ ÚSTAV AKADEMIE VĚD ČESKÉ REPUBLIKY V BRNĚ

PŘEHLED VÝZKUMŮ

45

ISSN 1211-7250

ISBN 80-86023-64-8

BRNO 2004

3001-

9395458

PŘEHLED VÝZKUMŮ 45

- Vydává: Archeologický ústav AV ČR Brno
Královopolská 147, 612 00 Brno
E-mail: infor@iabrno.cz
- Odpovědný redaktor: doc. PhDr. Jaroslav Tejral, DrSc.
- Redakce a příprava pro tisk: Ing. Petr Škrdla, PhD., Mgr. Balázs Komoróczy, PhDr. Lubomír Šebela, CSc.,
PhDr. Rudolf Procházka, CSc., PhDr. Jiří Doležel, Dana Gregorová, Alice Del
Maschio
- Na titulním listě: Jeskyně Švédův stůl. Foto Jiří A. Svoboda
- Tisk: Bekros
- Náklad: 400 ks

© 2004 by the Authors.

All rights reserved.

AÚ AV ČR Brno, Královopolská 147, 612 00

policii k pietnímu pohřbení na městský hřbitov v Olomouci-Neředíně.

Jakub Vrána, AC Olomouc

Literatura

Bláha J. – Kolář B. – Spáčil V. – Tichák M., 2001: Olomoucké hřbitovy a kolumbária, Olomouc.

Resumé

Olomouc (Bez. Olomouc), Polská Str. Neuzeit. Stadt. Rettungsgrabung.

Olomouc (Bez. Olomouc), Pražská Str. Neuzeit. Stadt. Rettungsgrabung.

Olomouc (Bez. Olomouc), Messegelände Flora. Neuzeit. Kulturschicht. Rettungsgrabung.

OLOMOUC (okr. Olomouc)

„Šibeník“. Novověk. Minérská chodba. Záchraný výzkum.

V listopadu 2002 proběhl v rámci dohledů na stavbě horokvodu v areálu novověkého fortu Šibeník záchraný archeologický výzkum. Výkop prolal ve vzdálenosti asi 30 m od pevnůstky vyzděnou minérskou či naslouchací chodbu. Chodba byla vystavěna z cihel a zvnějšku zaizolována jílem. Vnitřní světlost chodby činí 1,03 m, šířka chodby je pak 0,7-0,8 m. Toto ženírné dílo pochází pravděpodobně z období výstavby opevnění z let 1836-1846. Identifikace lokality v mapě ZM 1:10000, list 24-22-19, v souřadnicích 264 mm od Z s. č. a 302 mm od J s. č.

„Velkomoravská ulice“. Středověk, novověk. Sídliště. Záchraný výzkum.

Na lokalitě byla doložena existence středověkých a novověkých objektů (viz také v kap. Doba železná)

Marek Kalábek, AC Olomouc

Resumé

Olomouc (Bez. Olomouc), Šibeník. Neuzeit. Siedlung. Rettungsgrabung.

Olomouc (Bez. Olomouc), Velkomoravská Straße. Mittelalter, Neuzeit. Siedlung. Rettungsgrabung.

OLOMOUC (okr. Olomouc)

Ulice 8. května č.o.25, čp.504, parc. č. 88, (původně Slovenská ulice č. o. 4, čp. 507, parc. č. 85/2).

Absolutní souřadnice: X = -547193.0468, Y = -1121248.7501; X = -547185.7864; Y = -1121248.7501; X = -547186.1815, Y = -1121259.1715; X = -547193.1456, Y = -1121259.3197

Mladohradištní období, vrcholný středověk, novověk. Sídliště. Záchraný výzkum. Uložení: NPÚ – územní odborné pracoviště v Olomouci.

Záchraný výzkum probíhal ve dnech 23.6. až 1.8.2003 v interiéru dvorní přístavby uvedeného domu, jejíž plocha však původně byla součástí pozemku sousedního domu č. o. 4 ve Slovenské ulici. Odkryv byl vyvolán záměrem stavebníka zřídit zde bazén se saunou a vzhledem k této okolnosti byl jak plošně, tak i výškopisně limitován požadavky tohoto stavebního projektu. Lokalita se nachází v historickém jádru Olomouce, poblíž kostela sv. Mořice. 40 m od ní směrem severním byl v 70. letech minulého století zbudován OD Prior, při jehož výstavbě došlo v rámci archeologického průzkumu v r. 1973 a 1978-9 k objevu bohatých dokladů pravěkého, raně středověkého a zejména pozdějšího osídlení (přehledně viz Bláha 1975). Opominout konečně nelze ani fakt, že 25,5 m na západ od naší lokality objevil J.Wankel při výkopových pracích spojených s budováním hotelu Národní dům na sklonku 19. stol. své údajně „kolové stavby“ (Wankel 1887) – a to opět spolu s relativně četnými artefakty, především z období raného a vrcholného středověku.

Novodobá podlaha nepodsklepeného přístavku (zřejmě z konce 19. či počátku 20. stol.) se stejně jako úroveň sousedního dvora výškopisně nacházela na niveletě 216,70 m n. m. Ještě v průběhu měsíce dubna r. 2003 došlo za příslušného dozoru k odstranění recentního násypu a na úrovni 216,00 m n. m. se objevily jak intaktní středověké kulturní vrstvy, tak obrysy do nich zahloubených mladších objektů. Ač byla se zástupcem investora učiněna dohoda, že další zemní práce proběhnou již výhradně formou archeologického výzkumu, ten nechal bez ohlášení vykopat při obvodových zdech interiéru čtyři „statické“ sondy. Přitom byly, byť na malé ploše, zbytečně poničeny náleзовé situace – mj. byly i rozříštěny celé nádoby z výplně odpadní jámy z přelomu 16. a 17.stol. (k tomu níže – viz k. 166).

Po této – žel ještě nikoliv poslední – disharmonii se zástupcem investora bylo možno přikročit k výzkumu na ploše 7,5 x 4,0 m, jejíž delší osa směřovala k severu. Tato výměra však, jak se ukázalo, byla na každé straně obdélníka o jeden metr menší než předpokládaný rozměr projektovaného bazénu. Dle dodatečného požadavku odborníka na statiku bylo totiž nutno, aby výzkum respektoval metrový blok hlíny sestávající z kulturních vrstev, který stabilizoval nedostatečně a ledabyly založené obvodové zdívo celé recentní přístavby. Pro úplnost ještě uvedme, že podle předložené projektové dokumentace neměly být stavbou dotčeny eventuální náleзовé situace pod kótou 214.60 m n. m; tato úroveň tedy představovala nejnižší možné nívó zasažené odkryvem ve stávající etapě výzkumu.

Na takto dále limitované ploše a po uvedeném stanovení maximálního možného rozsahu archeologických prací z hlediska výškopisného byl vyměřen hlavní severojižní kontrolní blok a byla vytyčena příčná východozápadní osa výzkumu. Celá lokalita byla tak rozdělena na čtyři kvadranty označené dle světových stran a umožňující jednoduchou polohopisnou orientaci, kterou budeme aplikovat i v případě této zprávy.

V JZ kvadrantu popsané plochy byl v první řadě zkoumán zahloubený recentní objekt, který se projevoval jako nepatrná úseč do kruhu zformované cihlové podezdívky (k. 901) na samém jeho V okraji. Uvnitř této konstrukce pojené rozrušenou sypkou maltou byla zjištěna propálená mazanice dna tohoto zařízení (k. 121), které je možno označit jako pec. Na zmíněné mazanici navíc spočívala tenká vrstva uhlíků promíslených

popel. Do plochy JZ kvadrantu pak zasahoval rozsáhlý výkop, vyplněný sypkou destrukcí, sestávající kromě rozpadlé malty a písku z cihel o rozměrech 28 x 13 x 6,5 cm, které byly formátem i makroskopickým srovnáním identické s cihlami popsané intaktní podezdívky k.901. Ojedinelé v ní nalezené zlomky keramiky odpovídaly rámcově sklonku 19., resp. počátku 20. stol., kdy uvedený objekt (pec) nejpozději skončil svoji funkci. Z písemných pramenů jsme zjistili, a plně to odpovídá celé nálezové i topografické situaci, že sousední dům čp. 505 vlastnil v letech 1867-1881 vzdělaný pekařský mistr a městský kronikář Wilhelm Nather, který zde provozoval své po otcí zděděné řemeslo (blíže k tomu např. Müller 1882, 468; Spáčil 1999, 464).

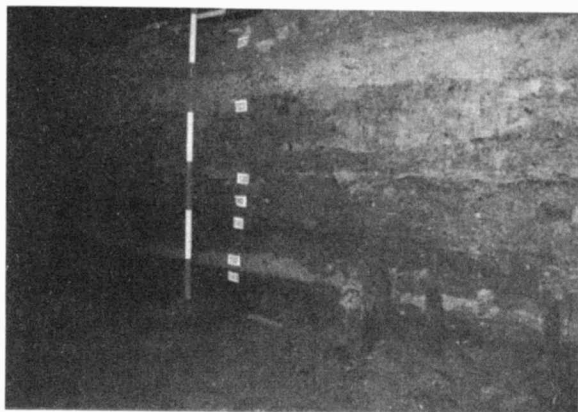
Jak ukázal další odkryv, zmíněný výkop vyplněný destrukcí Natherovy pece byl ve skutečnosti zhroutenou horní částí starší, dřevěnými fošnami o šířce až 60 cm vyložené odpadní jámy (výkop 505) kvadratického tvaru, ovšem neznámých rozměrů. Pouze na J straně byly totiž zjištěny nejsvrchnější partie její požárem zuhelnatělé stěny (k. 104). Vzhledem k novověkému narušení této jámy (odkopání výdřevy na zbytku plochy) a zvláště pak proto, že vlhké spodní partie její výplně (k. 127 a 131) zřetelně značně zasahovaly pod projektem vyžadovanou úroveň výkopů, musíme se omezit pouze na konstataci minimálních rozměrů tohoto objektu: 1,30 x 1,1 m. K aspektu datování závěru jeho funkce – a zřejmě i způsobu zániku – se však lze na základě terénního pozorování a samozřejmě také vyzvednutých nálezů dosti přesně vyjádřit. V malém, avšak zajímavém souboru zde nalezených předmětů (mj. kostěná násadka stílu) se totiž vyskytl i fragment výduť malovaného džbánu – habánské fajánse –, na němž je patrné torzo letopočtu „16.“. Vzhledem ke svrchu zmíněnému výraznému poškození horní výdřevy zřejmě poloprázdné jámy ohněm se jako velmi pravděpodobně nabízí vysvětlení v tom smyslu, že se zde jedná o doklad posledního a neobyčejně ničivého plošného požáru Olomouce. Vypukl dne 20.12.1709 právě v České ulici, tj. v dnešní ul. 8. května (k požáru r. 1709 podrobněji např. Kux 1937, 226-227, k historiografy běžně uváděnému, avšak mylnému datu 20.7.1709 viz Dřimal 1947, 127). Během předběžného vyhodnocení celé nálezové situace se prozatím nevyskytl důvod k tomu, abychom nemohli považovat den 20.12.1709 za datum ante quem vzniku artefaktů z výplně výkopu k. 505.

Přímo v S-J ose zkoumané plochy, při S obvodové zdi přístavby, byla při neohlášeném výkopu, prováděném pracovníky zjednané stavební firmy, zdevastována podstatná část dřevem vyložené odpadní jámy (k. 503) o max. průměru 1,2 m. Šlo o zapuštěný sud, dochovaný v max. výšce 0,75 m a s dýhami o šířce 8-11 cm. Konvexní dno jámy již vydřeveno nebylo a tvořila jej v úrovni 214,15 m n. m. starší středověká kulturní vrstva. Výplň (k. 166) byla charakteristická kyprostí a vysokým obsahem organického materiálu. Kromě předem již dělníky zničených (původně celých) keramických nádob, přibližně z doby kolem r. 1600, zde byla při vlastním výzkumu zachráněna další řada jejich torz, stejně jako fragmenty renesančního skla, korodovaný mosazný prsten aj. Je ovšem nutno připomenout, že S část tohoto objektu byla zničena již někdy kolem r. 1900 při zakládání obvodového zdiva zkoumané přístavby.

Zhruba uprostřed V části plochy odkryvu, tj. na rozhraní jeho SV a JV kvadrantu, byla odhalena část obvodového zdiva obdélného sklípku pozdněgotického stáří. Původní valená klenba s delší osou ve směru V-Z byla v recentní době odbourána a jeho výplň tvořil zcela novodobý zásep nezjištěné mocnosti. Zdivo o síle 0,35-0,50 m bylo kamenné (místní kulmská droba a břidlice), ovšem kombinované se zlomky gotických cihel (v. 6-8 cm) a pojené nepřilíš kvalitní vápennou maltou. Příčná S-J osa sklípku vykazuje jeho světlost 1,20 m, k délce se nemůžeme přesněji vyjádřit, neboť našim odkryvem bylo zachyceno pouze jeho západní čelo. Východním směrem, tj. k dnešnímu dvoru domu č.o. 25 v ul. 8. května, z něhož lze rovněž předpokládat vstup, jsme se dopracovali pouze ke zjištění minimální délky, která obnášela 1,75 m.

Tím jsme, až na některé další drobné zásahy do vrcholně středověkého terénu, jehož relativně intaktní povrch, jak bylo již řečeno, se nacházel zhruba na nivoletě 216,00 m n. m., postihli pozdější výkopy zásadnějšího rázu. Z uvedeného rovněž vyplývá, že všechny starší situace zůstaly v zásadě nedotčeny především v místech severojižního kontrolního bloku, situovaného zhruba v delší ose plochy určené pro výzkum. Výjimku představovala narušená renesanční odpadní jáma při S stěně přístavby. V následujícím líčení tedy budeme odkazovat na vertikální stratigrafii (zejména S části profilu P 5), která je pro tuto naši potřebu dosti ilustrativní (obr. 24). Pouze v JZ a SV rohu výzkumu se projevila unikátní situace: pod recentní planýrkou se zde místně objevil vyklíňující útržek udusané nášlapové vrstvy nečistoty a drobného odpadu s keramikou průběhu 15. stol. (k. 110), který spočíval na primitivní dlažbě (k. 111) o mocnosti cca 10 cm, sestávající ze svisle uložených a dlouhodobým užíváním ošlapaných lomových kamenů (místní kulmská droba a břidlice). Pod touto dlažbou byla dokumentována její šedoohnědá, až 40 cm mocná podsýpka, resp. planýrka, vykazující zlomky nádob „horizontu Dolany – Kartouzka“, které tedy pocházejí přibližně z přelomu 14. a 15. stol.

Sekvenci dalšího zvrstvení již můžeme dobře pozorovat na zmíněném „typickém“ S-J profilu (obr. 24). Odhlédneme-li zde od povrchové recentní navážky (k. 102), plošně je možno na zbytku lokality pozorovat výraznou, 30-35 cm mocnou barevně skvrnitou vrstvu ulehle popožárové planýrky (k. 123), v níž se prolínají sloje i drobky šedého syrového jílu s vyklíňujícími mezivrstvami přepálené červené mazanice, která je promíchána do růžova přepálenými kameny, ojedinelými fragmenty spongilitu, zlomky cihel (o max. v. 7 cm) a uhlíky. Keramickými úlomky je tato planýrka datována do průběhu 14. až poč. (?) 15. stol. Následuje opět relativně tenká (5-7 cm) a vyklíňující černošedá vrstvička odpadu a nečistoty (k. 130) s keramikou, jejíž časové těžiště sledujeme v průběhu 14. stol. – snad někdy v době okolo poloviny uvedeného věku. Tato uložení se po blíže nezjištěný čas tvořila na hrubé, 5-7 cm mocné štetové dlažbě (k. 129) z lomové břidlice (obr. 26), jejíž vznik – vzhledem k výskytu typické „krupičkovité“ a zejména zlomku pro Olomouc charakteristické jemné „stříbřité“ keramiky (trojnožka) – klademe ještě do 1. pol. 14. stol. Tato „dlažba“ se nachází v superpozici na ulehle, šedé až šedočerné vrstvě o mocnosti 12-15 cm (k. 140), v níž jsou, což je velmi důležité, přimíchány i drobné úlomky vápenné malty a vápna a nahoře také malé fragmenty cihel. Keramika z k. 140 je již zřetelně heterogenní a k datování vzniku celé této vrstvy je nutně



Obr. 24. Olomouc – ul. 8. května č. a 25. Celkový pohled na střední část severojižního profilu P 5 od jihozápadu.

Olomouc – Gasse des 8. května Nr. 25. Die Gesamtansicht des mittleren Teils des nordsüdlichen Schnitts vom Südwesten.

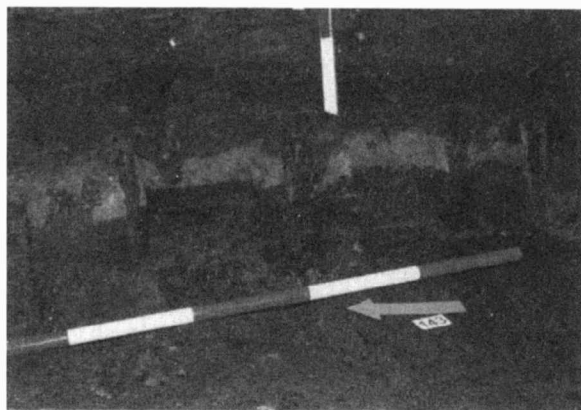
provést komplexnější analýzu. Kromě jistého podílu zlomků nádob z počátku (či průběhu ?) 1. pol. 14. stol. je zde ještě přítomno značné množství jedinců představujících jak domácí tradici tuhé keramiky 13. stol. (mj. římsovité okraje), tak pokročilé „kolonizační“ zboží z 2. pol. či konce téhož věku. Prozatím tedy jen hypoteticky můžeme mluvit o době někdy kolem r. 1300.

V námi dosud sledovaném středním pásmu zkoumané plochy dochází v dalším sledu uloženin k disproporčnímu vývoji. Zatímco v JZ kvadrantu lze i nadále pozorovat jejich další relativně plynulé vrstvení (k tomu níže), v kvadrantu SZ pozorujeme vznik jen zde lokálně doložených nových funkčně – topografických prvků: ve směru S-J zde byl dokumentován, počínaje S hranicí zkoumané plochy, do vzdálenosti min. 3,1 m směrem J (dále byla situace zničena recentními výkopy – zejména popsanou barokní odpadní jamou) se táhnoucí 0,3-0,5 m široká a cca 10 až 15 cm hluboký žlab (k. 510), v němž bylo na uvedené délce zatlučeno 43 dřevěných kůlů a kolíků o průřezu 2,5 až 5,0 cm, které se místně dochovaly v maximální délce 53 cm (obr. 24: vpravo dole, obr. 25). Důležitý je poznatek, že zatlučené kůly byly v první etapě ve zmíněném žlabu utěsněny hnědozeleným pískem s kamínky a říčními oblázky (k. 137) a následně pak šedou až šedohnědou, dřevěnými úštěpy i třískami silně promísenou hlínou (k. 180), obsahující rovněž keramické zlomky z 2. pol. 13. stol. Snad až v době „fungování“ tohoto vícekrát opravovaného plotu se utvořila zhruba stejně datovaná tmavohnědá uloženina k. 145 (obr. 24-25), obsahující opět kromě amorfních zetlelých dřev také zbytky rozložených prutů košatiny. Je nutno zaznamenat, že v této vrstvě byl rovněž zaznamenán výskyt drobných zlomků cihel a pálené střelní krytiny – prejz.

Z uvedeného vyplývá, že v průběhu 2. pol. 13. st. zde vznikla snad nová parcelní hranice, která do detailu nerespektovala starší (ovšem ještě lokační) funkční strukturu dvorní zástavby. Toto můžeme tvrdit z následujícího důvodu: Žlab s uvedenými kolíky nerespektoval mírně zahloubený a zřejmě kvadratický objekt (k. 509) s výplní k. 143 (obr. 24-25), který

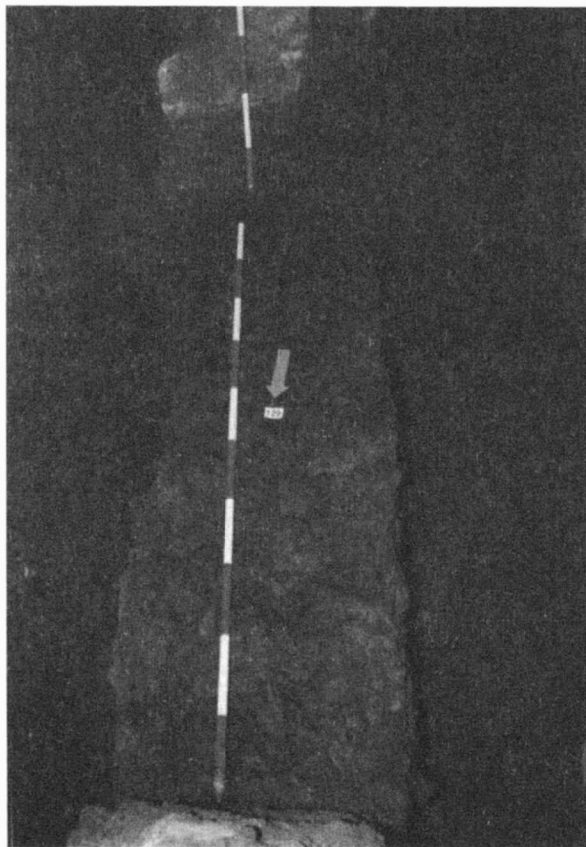
se žel nedochoval v celé ploše; jeho zachycený minimální rozměr činí 2,0 x 2,0 m. Zmíněná organická výplň zahloubení (povrch na kótě 214,80 m n. m.) sestávala z tvrdě udusaného a zapáchajícího rozloženého hnoje hnědé barvy s černými skvrnami. Zřetelně se jedná o chlév (kotec) pro domácí zvířectvo. Zajímavé je, že zatímco spodní část výplně obsahuje kromě úlomků spongilitu výlučně „kolonizační“ keramiku z průběhu 2. pol. 13. stol., mezi níž byl však zjištěn i zlomek okraje drobné glazované nádoby – zřejmě importu, při povrchu nacházíme i značné množství fragmentů ze stol. 14. Zdá se tedy, že jistá „funkční“ stabilita zde přetrvávala i po vytyčení a zbudování nové parcelní hranice. Celý posun tedy mohl být relativně minimální. Škoda, že jsme nemohli tyto události dále podrobněji prověřit vzhledem ke zničení relevantní situace při budování zmíněného pozdně středověkého sklepa k. 904 na V od parcelní hranice.

Hluběji, než je popsána situace, jsme již dále vzhledem k požadavkům projektu nemohli s odkryvem v těchto místech pokračovat. Abychom však mohli zdokumentovat i další vrstvení terénu, případně zjistit úroveň podloží, museli jsme se pro tyto účely spokojit již jen se dvěma ručně kopanými a násled-



Obr. 25. Olomouc – ul. 8. května č. a 25. Střední část severojižního profilu P 5 – detail podélného řezu žlabem 510, do kterého byla zapuštěna košatinová konstrukce plotu z 2. pol. 13. stol. Ten představoval původní parcelní hranici. Na snímku jsou patrné dochované spodní partie jednotlivých kůlů, zasahující svými hroty do o něco málo starší tmavé vrstvy 143, která tvoří výplň mírně zahloubeného chléva 509. Pohled od severozápadu.

Olomouc – Gasse des 8. května Nr. 25. Der mittlere Teil des nordsüdlichen Schnitts. Das Detail des Längsschnitts des Trops, in den die Flechtwerkkonstruktion des Zaunes aus der zweiten Hälfte des 13. Jhdts. versenkt wurde. Der Zaun stellte die ursprüngliche Parzellengrenze dar. Aus dem Photo sind die erhaltenen Teile der einzelnen Pfähle sichtbar. Die Pfähle greifen mit ihren Spitzen in eine dunkle Schicht N. 143 ein, die nur wenig älter ist und die Füllung eines ein bißchen eingetieften Stalls darstellt. Ansicht vom Nordwesten.



Obr. 26 Olomouc – ul. 8. května č. a. 25. Dochované torzo hrubé štětové dlažby z 1. pol. 14. stol. ve střední části lokality. Pohled od severu.

Olomouc – Gasse des 8. května Nr. 25. Der erhaltene Rest des groben Steinpflasters aus der 1. Hälfte des 14. Jhd. im mittleren Teil der Fundstelle. Der Blick vom Norden.

ně vrtanými sondami i na nejzašší S i J straně zkoumané plochy, a to v bezprostřední topografické návaznosti na zmiňovaný hlavní kontrolní blok. V S sondě bylo zjištěno, že vrstva výplně „chléva“ (k. 143) je mocná 0,3 m a dále následuje předlokační černošedá, dole pak světlešedá vrstva k. 209 o mocnosti 1,36 m, v SV kvadrantu totožná s k. 138, v níž byl nalezen vzácný čočkovitě vybrúšený polodrahokam – snad fluorit. Nález t.č. posuzuje RNDr. Ivan Mrázek, CSc. Z jejích svrchních partií pocházejí keramické vzorky, reprezentující domácí keramický vývoj od 2. pol. 12. stol. (vysoké svisle vytažené okraje) po 1. pol. 13. stol. (římsovité okraje, absence „kolonizačního“ zboží). Analogicky, jako tomu bylo na staveništích OD Prior a hotelu Národní dům (srv. nahoře), lze předpokládat, že v nižších partiích této předlokační vrstvy je možno počítat i se staršími raně středověkými a pravěkými nálezy. Podloží, tvořené v S vrtané sondě žlutošedou až hnědou jílovitopísčitou hlínou, bylo konstatováno na úrovni 213,23 m n. m., zatímco v 7,5 m vzdálené sondě J tvořil přirozený podklad na niveletě 213,02 modrošedý jíl. Dvaceticentimetrový sklon původního přírodního terénu směřoval poněkud překvapivě k jihu, tedy do nitra historického jádra města. Nepotvrdil se předpoklad, že

bychom výzkumem mohli postihnout začínající náběh na snižování podloží k S, tedy do inundace.

V JZ kvadrantu byl až do úrovně kontextu 140 zaznamenán stejný stratigrafický vývoj. Níže ovšem nebyl zaznamenán žádný zahluobený objekt, nýbrž hustší sekvence dalších horizontů sídlištního odpadu a planýrek z průběhu 14. stol. (k. 170 mj. se zlomky malty, další popožárová planýrka k. 172 aj.), spočívajících na další lokální štětové „dlažbě“ (k. 174), která je stratigraficky starší než svrchu popsaná dlažba k. 129 a pochází snad ještě z 2. pol. 13. – poč. 14. stol. Teorii, že tato štětová úprava může pocházet ještě z 2. pol. 13. stol., by nasvědčovala skutečnost, že spočívá na cca 0,45 m mocné černé až černošedé udusané vrstvě (k. 176) obsahující téměř výlučně předlokační mlado- a pozdněhradištní keramiku (2. pol. 12-1. pol. 13. stol.). Jedinou výjimkou je zde vně leštěný fragment „kolonizační“ zakuřované nádoby (džbán ?). Poznamenejme ještě, že tato uložení je „nabitá“ úštěpy a třískami dřeva, což by mohlo signalizovat intenzivní stavební činnost. Ze vzácných ojedinelých nálezů z tohoto kontextu je třeba jmenovat zlomek jednoduché, 2 cm vysoké dlaždice a fragment silně korodovaného dutého skla.

Po ukončení archeologických prací zástupce investora nesplnil dohodu a neoznámil archeologickému útvaru NPÚ jak započítání odstraňování ze statických důvodů ponechaných bloků kulturních vrstev uvnitř přístavby, tak ani zahájení výkopových prací na vlastním dvoře domu č. o. 25 v ul. 8. května (září 2003). V prvním případě jsme z bezpečnostních (statických) důvodů nemohli zakročit ani ve smyslu dokumentace napáchaných škod, ve druhém byla pořízena alespoň měřičská a kresebná dokumentace S-J směřované rýhy o délce 7,0 m, šířce 0,5 m a hloubce 1,2 m. Datovací materiál mohl být odebrán pouze formou vzorků.

Výzkum v ul. 8. května mj. zajímavým způsobem přispěl několika detailními poznatky k řešení otázky stability parcelních hranic v tom období Olomouce, kdy toto město – po dobu prvního „polokačního“ století – charakterizovala především zástavba v podobě dřevohlinitých měšťanských domů (Bláha 1999). V našem konkrétním případě se ukázalo, že Z parcelní čára dnešního domu č. o. 25 se nacházela v polokačním období cca 4,0 m západněji, než naznačuje recentní stav. Zřejmě to platilo ještě v 15.-16. stol., jak ukazuje „výběžek“ pozdněgotického sklepa na „sousedním“ pozemku. Zcela zde odhlížíme od moderní pozemkové transakce, kterou byla část předmětného pozemku připojena k areji domu č. o. 4 ve Slovenské ulici. Pro poznání hmotné kultury „kolonizačního“ období je pro nás důležitý fakt, že okolí kostela sv. Mořice bylo z kapitulního vlastnictví králem Václavem I. získáno až v r. 1248 (CDB IV, č. 151) – tento letopočet musíme pokládat za datum post quem všech lokačních aktivit v této oblasti pozdějšího města. Poznatky formy staršího osídlení tohoto území nám pojednáváný výzkum prozatím neumožnil. Nález fluoritového (?) kamene z prstenu (?) však naznačuje, že v souladu s našimi předchozími pozorováními musíme rovněž zde počítat minimálně s existencí řemeslnicko-kupecké podhradní osady, zformované nejpozději v průběhu 10. stol. (Bláha 2001).

Josef Bláha, NPÚ ÚOP v Olomouci

Literatura

- Bláha, J. 1975: Předběžná zpráva o výsledcích archeologického výzkumu na staveništi obchodního domu Prior v Olomouci v roce 1973. *Archeologické rozhledy* XXVII, 283-285.
- Bláha, J. 1999: Archeologické poznatky ke stavební konstrukci nejstarších měšťanských domů v Olomouci. *Archaeologia historica* 24, 189-213.
- Bláha, J. 2001: Olomouc im 10.-11. Jahrhundert. Topographie und die Frage der Kontinuität eines frühmittelalterlichen Zentrums. In: *Colloquia mediaevalia Pragensia* 2, 325-361.
- Dřimal, J. 1947: *Zemský soud v Brně*. Brno.
- Kux, J. 1937: *Geschichte der königlichen Hauptstadt Olmütz bis zum Umsturz 1918*. Reichenberg-Olmütz.
- Müller, W. 1882: *Geschichte der königlichen Hauptstadt Olmütz von den ältesten Zeiten bis zur Gegenwart*. Wien-Olmütz.
- Spáčil V. (ed.) 1999: Nather Vilém, *Kronika olomouckých domů. Předhradí*. Olomouc.
- Wankel, J. 1887: *Kolové stavby v Olomouci*. Časopis Vlasteneckého musejního spolku v Olomouci IV, 68-81.

Resumé

Olomouc (Bez. Olomouc), 8. května Gasse Nr. 25 (ursprünglich Slovenská Gasse Nr. 4). Jüngere Burgwallzeit, Hochmittelalter, Neuzeit. Siedlung. Rettungsgrabung.

OLOMOUC (k. ú. Olomouc-město, okr. Olomouc)

Václavské náměstí č. o. 5, parc. č. 23/2; 149; 150/2. Doba bronzová, střeďo a mladohradištní období, vrcholný středověk, novověk. Opevnění, pohřebiště, sídliště. Záchraný výzkum.

Souřadnice: střed studny: X= 546342.853, Y= 1121060.760; kočárovny: X= 546329.282, Y= 1121053.646; X= 546324.649, Y= 1121037.320; X= 546306.279, Y= 121047.737; X= 546318.195, Y= 121058.155

Plocha D3 – čestné nádvoří

Na lokalizaci (obr. 27) a kontrolní sestup do studny v roce 2002, letos v srpnu navázal také její archeologický výzkum (obr. 28). Ten probíhal ve spolupráci se základní organizací 615 „Holštejská“ České speleologické společnosti. Dne 18.8.2003 byly zahájeny průzkumné práce instalací těžícího vrátku a statických lan určených pro sestup a výstup do studny. Po neúspěšném pokusu o rozpojení zrezavělého sacího potrubí odstraněním šroubů v přírubách bylo přistoupeno k jeho rozřezání pomocí úhlové brusky. Další komplikací byla skutečnost, že uvnitř železného potrubí byl dosud zachovalý dřevěný píst. Přesto se postupně podařilo roury o celkové délce cca 15 m rozřezat na díly dlouhé 23 m a vytáhnout.

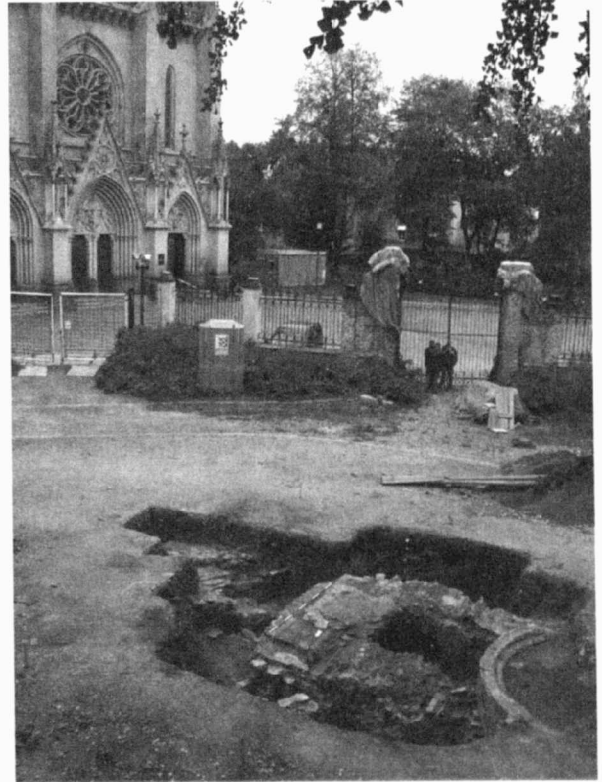
Následujícího dne byly pomocí sbíjecího kladiva odstraněny betonové zadržky příčných vzpěr, které byly po rozřezání také vyzvednuty na povrch. Následovalo vyčistění dřev plujících na hladině. Poté bylo zahájeno zmáhání vody. Výška vodního sloupce se pohybovala podle úrovně uložení sedimentů na dně studny od 1,10-1,40 m. Během cca 5 hodin se podařilo snížit vodní hladinu až na úroveň usazenin. V jednom místě byla vyhloubena sběrná jímka na vodu a zároveň bylo zjištěno,



Obr. 27. Olomouc, Václavské nám. 5, čestné nádvoří, poloha sond a studny, kresba V. Tomka.
Die Lage der Sondagen.

že sedimenty jsou tvořeny hlavně úlomky cihel a břidlicové střešní krytiny.

Dne 20.8.2003 jsme měřením ověřili, že vodní hladina stoupla o cca 0,40 m. Dno studny bylo rozděleno na dvě poloviny, přičemž ve východní části jsme začali těžit sedimenty a občas nasbíranou vodu. V průběhu dalšího dne se podařilo dosáhnout skalního dna studny. Nálezy obsažené v usazeninách datovaly výplň jednoznačně od počátku do poloviny 20. století. Poté byla dobrána druhá polovina sedimentů, jejichž celková výše dosahovala 1,70-1,90 m, byly vyčištěny stěny a dno studny a provedena dokumentace.



Obr. 28. Olomouc, Václavské nám. 5, čestné nádvoří, celkový pohled od SZ na odkryté ústí studny s cihlovou nástavbou, foto R. Zatloukal.
Gesamtansicht vom Nordwesten auf den freigelegten Oberteil des Brunnens.