

ARCHEOLOGICKÝ ÚSTAV AKADEMIE VĚD ČESKÉ REPUBLIKY V BRNĚ

PŘEHLED VÝZKUMŮ

44

ISSN 1211-7250

ISBN 80-86023-23-0

2003 11 10

9395458

BRNO 2003

280, -

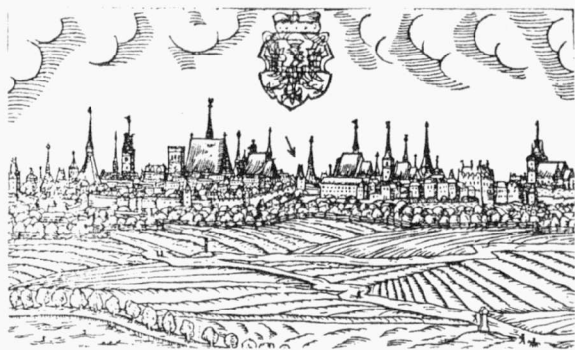
PŘEHLED VÝZKUMŮ 44

Vydává:	Archeologický ústav AV ČR Brno Královopolská 147, 612 00 Brno E-mail: infor@iabrno.cz
Odpovědný redaktor:	doc. PhDr. Jaroslav Tejral, DrSc.
Redakce a příprava pro tisk:	Ing. Petr Škrdla, PhD., Mgr. Balázs Komoróczy, PhDr. Lubomír Šebela, CSc., PhDr. Jiří Doležel, Dana Gregorová, Alice Del Maschio
Na titulním listě:	Středověký hrádek Vratěnin, okr. Znojmo. Foto: Miroslav Bálek
Tisk:	Bekros
Náklad:	350 ks

© 2003 by the Authors.

All rights reserved.

AÚ AV ČR Brno, Královopolská 147, 612 00



Obr. 16. Olomouc, Židovská brána na dřevorezu J. Willenbergera z roku 1593 (šipka). Fotoarchiv SPÚOL.

Olomouc, Judentor auf dem Holzschnitt von J. Willenberg aus dem Jahre 1593 (Pfeil). Photoarchiv SPÚOL.

století?) a štetu ze 13.-14. století, vedoucího k Židovské bráně v areálu jezuitského konviktu, zachytil výzkum H. Sedláčkové (Sedláčková 2002, 208-209, 213).

Datování vzniku věže Židovské brány podle V. Gračky (1997, 69) i F. Chupíka (2002, 170) spadá do 14. století. Nejstarší zachycené doklady jednoznačného využití plochy parkánu jako komunikace jsou však nyní archeologicky datovány již do průběhu 13. století. Vstup do města v prostoru pozdější Židovské brány tak byl zřejmě plánovitě realizován minimálně při budování kamenné (?) hradby ve 13. století. Existenci stavby pojené maltou (hradby?) v 2. polovině 13. století také potvrzuje ante quem již výše zmíněný stěp ze zahloubeného objektu v těsné blízkosti Židovské brány.

*Hana Dehnerová, Karel Faltýnek, Pavel Šlězár,
Státní památkový ústav v Olomouci*

Literatura:

- Gračka, V. 1997: Židovská brána v Olomouci. In: Památkový ústav v Olomouci. Výroční zpráva 1996, Olomouc, 69-71.
- Chupík, F. 2002: Středověká a barokní fortifikace v areálu jezuitského konviktu v Olomouci. In: Fiala, J. – Mlčák, L. – Žurek, K. (eds.): Jezuitský konvikt. Sídlo uměleckého centra Univerzity Palackého v Olomouci. Dějiny – Stavební a umělecké dějiny – Obnova a využití, Olomouc, 161-177.
- Sedláčková, H. 2002: Výsledky archeologického výzkumu v areálu bývalého jezuitského konviktu v Olomouci. In: Fiala, J. – Mlčák, L. – Žurek, K. (eds.): Jezuitský konvikt. Sídlo uměleckého centra Univerzity Palackého v Olomouci. Dějiny – Stavební a umělecké dějiny – Obnova a využití, Olomouc, 201-219.

Resumé

Olomouc (Kat. Olomouc-město, Bez. Olomouc), Univerzitní Gasse 3-5, Vorzeit, Mittelalter, Neuzeit, Stadt, Befestigung, Verkehrswege, Rettungsgrabung.

OLOMOUC (k. ú. Olomouc-město, okr. Olomouc)

Třída Svobody, parcely č. 104/1, 105/50, 125/2, 125/9. Novověk. Opevnění. Záchraný výzkum.

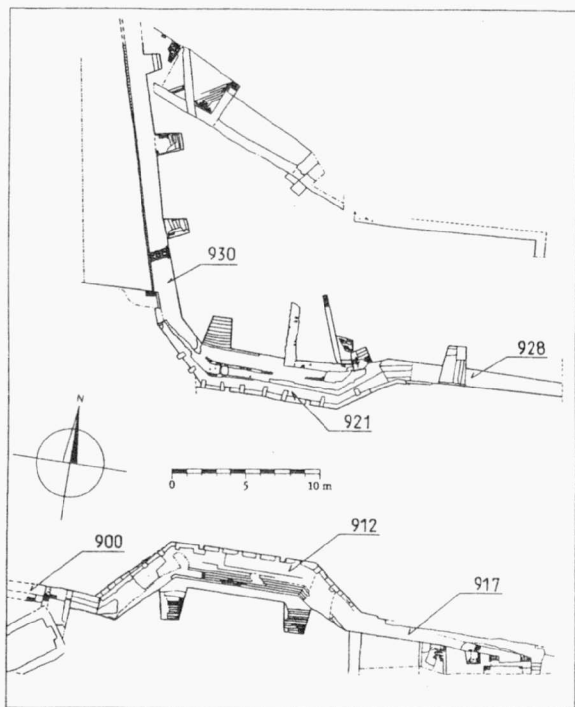
Lokalizace v souřadnicích: X= 546892.921, Y= 122010.207; X= 546887.540, Y= 122000.540; X= 546831.484, Y= 122018.634; X= 546833.277, Y= 122025.796.

Víceúčelový Palác Morava měl být postaven v areálu před budovou Staré tržnice na ulici Aksamitově mezi třídou Svobody a ulicí Kateřinskou.

Před terénním výzkumem probíhala poměrně komplikovaná jednání kolem kontroverzní stavby, která se svými rozměry poněkud vymykala okolní zástavbě v bezprostředně sousedícím historickém jádru. Byly provedeny archivní rešerše v dobových plánech pevnosti s využitím dosud nepublikovaných výsledků řešení grantového projektu P. Michny (Michna 2000). Projektovaná stavba byla situována do míst, kde stával barokní ravelin č. 28 se systémem vodních příkopů překlenujících dvěma mosty a propustí (s identickým číslem 28), regulující výšku vodní hladiny v příkopech. Z hlediska fungování v rámci pevnosti Olomouc se jednalo o prostor před Kateřinskou bránou, prolomenou v kurtině mezi bastiony č. VI a VII, kterou chránil ravelin č. 28 a soustava vodních příkopů. Do ravelinu ústily dva mosty, jeden jej spojoval s Kateřinskou bránou a druhý vedl přes vodní příkop, kterým protékal bývalý Mlýnský potok, někdy také zvaný Kravská Morava (Kuhmarch).

Z vybraného plánu olomoucké pevnosti, projektové dokumentace Paláce Morava a digitální mapy současného stavu byl firmou J. Dvořáka proveden soutisk. Podle fotografií z počátku 20. století zachycujících tento prostor bylo možné předpokládat, že při rušení již nefunkčních fortifikačních prvků zde nedošlo k jejich odstranění, ale převážně byly pohřbeny pod navršeným terénem. Investor D. A. Engineering Ltd. vznesl několik opakovaných dotazů, zdali na základě současných znalostí existuje v tomto prostoru nějaká památka, jejíž ochrana by mohla zabránit realizaci stavebního záměru. Z oddělení Konzervace a obnovy kulturních památek SPÚ v Olomouci obdržel stanovisko, že zmíněná oblast již leží mimo Městskou památkovou rezervaci a taktéž žádný objekt zde není uveden na seznamu nemovitých památek, proto po archeologickém výzkumu a dokumentaci nalezených situací bude moci vše odtěžit na úroveň požadovanou stavbou. Především nejistota ohledně realizace celého projektu byla důvodem, proč se vykopaná zemina z prozkoumané plochy neodvážela mimo areál, ale deponovala nad úseky bez předpokládaných archeologických nálezů – jednalo se o městský příkop, zasypaný v padesátých letech minulého století. Plánovaná hloubka stavební jámy (3,60 m od současného terénu) se totiž ani zdaleka neblížila předpokládanému dnu příkopu.

Terénní část archeologického výzkumu probíhala ve dnech 24. 4.-14. 6. 2002, než byla předčasně ukončena, přičemž byla probádána méně než třetina plochy staveniště plánované pro zastavění. Výzkum probíhal tak, že na východním a západním okraji zkoumané plochy byly vytyčeny sondy, které měly zachytit předpokládané zdivo opevnění. Po jeho zjištění byla nad jeho průběhem prováděna mechanická skrývka bagrem a současně se zdivo odkrývalo a začišťovalo ručně. Postupně se podařilo odkrýt (obr. 17) vyzdění propusti č. 28 (k. 912 a 921), eskarpu (k. 928 a 930) i kontreskarpu (k. 900 a 917)



Obr. 17. Olomouc, třída Svobody. Výřez z celkového plánu s vodní propustí č. 28.
Olomouc, třída Svobody. Ausschnitt aus dem Gesamtplan mit Wasserdurchlaß Nr 28.

vodního příkopu a základy strážního domku. Konstrukčně se jednalo o cihlové zdivo spojované vápennou maltou, pouze vodní propust měla cihlové jádro obložené pískovcovými kvádry. Barokní tereziánské opevnění bylo stavěno v letech 1742 až 1757 podle plánů generálmajora Petra Filipa Bechade de Rochepina (Michna 1997, passim). Úroveň staršího terénu (před 18. stoletím) byla zjištěna jen v podobě druhotně uložených přelavenin se sporadickými doklady pravěkého až středověkého osídlení. Podařilo se také zachytit část koryta starší vodoteče, ústící do Mlýnského potoka, která byla během stavby opevnění v této části zasypána.

Dne 7. 6. 2002 na staveništi proběhla archeologická komise se zastoupením odborníků specializujících se na problematiku pevnostní architektury, která doporučila prohlásit nalezenou vodní propust č. 28 za kulturní památku. Následovalo úplné ukončení výkopových prací, byla pouze dokončena terénní dokumentace a areál byl předán hlavnímu dodavateli stavby. V únoru 2003 byla prozkoumaná část zavezena zeminou a celý prostor byl zarovnan do původní úrovně před zahájením stavby.

Václavské náměstí č. o. 5, parc. č. 23/2; 149; 150/2. Pravěk, střední a mladší doba hradištní, vrcholný středověk, novověk. Opevnění, sídliště. Záchraný výzkum.

Souřadnice: střed studny: X= 546342.853, Y= 1121060.760; kočárovny: X= 546329.282, Y= 1121053.646; X= 546324.649, Y= 1121037.320; X= 546306.279, Y= 121047.737; X= 546318.195, Y= 121058.155.

Výzkum v areálu bývalého kapitulního děkanství na staveništi Arcidiecézního muzea Olomouc (srov. Zatloukal 2002a, 134) pokračoval v měsících září až prosinec 2002 již čtvrtým rokem.

Plocha D3 – čestné nádvoří

V centrální části čestného nádvoří bylo provedeno několik mělkých sond, jejichž účelem bylo lokalizovat předpokládanou studnu. Tento záměr se podařil a byla znovuobjevena studna s kamenným roubením o vnitřním průměru cca 2,00 m. Do studny byl proveden sestup a zhotovena kresebná i fotografická dokumentace. Celková zjištěná hloubka studny je 18,25 m, z toho 1,30 m činí vodní sloupec. Až do hloubky 13,65-14,35 m je roubení zhotovené z kamenů, níže je již studna tesána přímo do skalního podloží, zároveň se její půdorys mění z kruhového na přibližně čtvercový (1,80 x 2,00 m) se zaoblenými hranami. Ve studni jsou dosud zachovány součásti vodní pumpy. Vše nasvědčuje tomu, že studna byla využívána ještě přinejmenším v polovině 50. let minulého století. Ačkoliv používám termín studna, bez dalšího výzkumu nelze rozhodnout, zdali se nejednalo o vodní cisternu, jak by tomu nasvědčoval cihlový kanálek v horní části, který zřejmě odváděl povrchovou dešťovou vodu do objektu.

Plocha D4 – kočárovny

Dne 2. září 2002 bylo opět umožněno pokračovat v předstihovém archeologickém výzkumu v prostoru bývalých kočároveň kapitulního děkanství. V průběhu měsíce září byl proveden generální úklid celého areálu, zrekonstruováno osvětlení a přístup na pracoviště. Dále byly vytěženy zasypané sondy z minulého století v místnostech č. 139 a části 140.

Výzkum probíhal za souběhu prací s generálním dodavatelem, který průběžně pokračuje ve statickém zabezpečení stavby.

Během měsíce října byly odebírány archeologické vrstvy v místnosti č. 137. Podle datování keramickým materiálem se jedná o souvrství z 10. 12. století, do písčitého podloží se zahlouboval pravěký objekt z doby bronzové (velatická kultura). V rámci kamenných substrukcí se pod jižní zdí kočároveň objevilo kamenné základové zdivo, které svou skladbou i rozměry odpovídá vnitřnímu opěráku v téže místnosti. Jeho větší část zůstává ukrytá pod jižní obvodovou stěnou kočároveň. Zřejmě se však jedná o protilehlý vnitřní opěrák středověké stavby. Dále se pod jižní obvodovou zdí kočároveň podařilo vypreparovat jihozápadní vnitřní roh středověké stavby. V měsíci listopadu byl výzkum tohoto prostoru dokončen. Poslední archeologické práce zde proběhnou až v návaznosti na stavební úpravy, kdy bude vybourána zadržívka původní brány v jižní obvodové zdi. Základy pro novou stěnu budou vyhloubeny archeologicky. Samotná místnost bude rozhodnutím statika a generálního projektanta z části zasypána vhodným materiálem, který překryje místa s obnaženými základovými spárami středověkého zdiva.

Generální dodavatel v průběhu října a listopadu ukončil obezdívání pilot u severní hrady a demontoval v této části lešení, takže zde mohl pokračovat výzkum. V místnosti č. 138 byla vytěžena sonda z roku 1948. Snížení terénu v prostoru místností č. 138 a 139 proběhne tak, že budou odebrány archeologické vrstvy v místnosti č. 138 až na podloží a zůstane zde pouze kontrolní blok. V místnosti 139 došlo k velice důležitě-

mu nálezů dvou kostrových hrobů, z nichž severnější je datován dvěma skleněnými perlami do druhé poloviny 9. století. Oba hroby byly situovány před vnější kamennou plentu mladohradištní hradby a skelety byly uloženy do pravěkých vrstev (doba bronzová).

V místnosti č. 143 pokračovalo odebrání středověkých dorovnávek v příhradebním prostoru. Před válcovou věží se podařilo odkrýt obrys výkopové jámy (pro stavbu věže), zčásti zahluobené do mladohradištní dřevohliněné hradby. Jedná se o mimořádně důležitou situaci, která pravděpodobně opět zpřesní datování stavby válcové věže. Během preparace vrstvy k. 272 v místnosti č. 143, která se utvářela v průběhu 13. století (dle předběžného datování) se podařilo na zlomku kosti objevit zcela unikátní miniaturní rytinu muže-bojovníka. Takřka „kubisticky“ pojatá postava nese některé znaky vymykající se středoevropskému prostoru, takže původní model bude třeba hledat spíše v oblasti Orientu nebo hlouběji v Asii (obr. 18).

Ve staticky problematických místech probíhá výzkum na základě rozhodnutí statika. V místnosti č. 142 navrhl statik způsob podezdění zdiva u válcové věže, odebrání zeminy pod zmíněnou zdí proběhne v koordinaci s generálním dodavatelem stavby, který zde již provedl zapažení. Výzkum je v této části ukončen, až na zádívku brány v jižní obvodové zdi, kde bude stejný postup prací jako v místnosti č. 137.

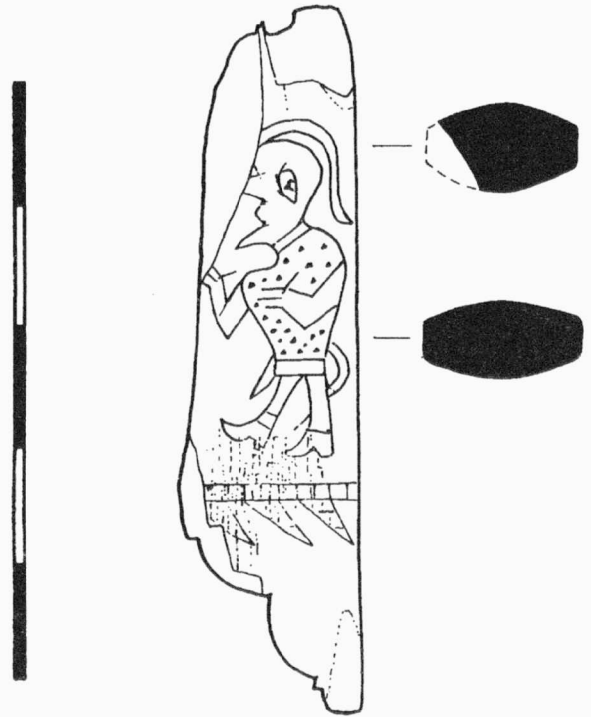
Ve 3/4 prostoru č. 143 je terén již snížen na úroveň požadovanou pro budoucí podlahu expozice. V části pro sestupnou rampu mezi místnostmi č. 139 a 143 jsme zahájili odebrání archeologických vrstev na potřebnou niveletu, která je ve větší hloubce než výška okolního terénu. Zbývá dokončit snížení terénu pro základ sestupové rampy, který se nachází na rozhraní místností 139 a 143.

Na základě půdorysného plánu a k němu náležejících řezů dodaných generálním projektantem byly porovnány výškové úrovně požadované z hlediska stavebních úprav a reálně dosažené výzkumem. Zjištěny byly následující skutečnosti: v místnosti č. 138 je požadovaná nadmořská výška prahu průchodu do sklepních prostor 221,17 m n. m., výzkum se zde zastavil na podložním písku v úrovni 221,81 m n. m., tedy přibližně 0,60 m nad plánovanou výškou. Je tedy možné konstatovat, že na žádném úseku výzkumu v kočárových nedošlo k podhloubení vůči plánovanému projektu.

V uplynulých měsících proběhlo několik konzultací za účasti generálního projektanta a statika, během kterých byl ujasněn pracovní postup v místech, kde docházelo ke kolizi mezi projektovanými úrovněmi stavby a reálným založením středověkých architektur. Výsledné řešení zřejmě bude vyžadovat přímou návaznost archeologického výzkumu a statického zabezpečení středověkých zdí. Z tohoto důvodu bude v částech, kde by hrozilo podhloubení zdiva, archeologický výzkum přerušeno po dosažení základové spáry, i když kulturní souvrství budou pokračovat do větší hloubky, která však bude v souladu s požadavky projektu. Pokračovat se bude po vyřešení otázky generálního dodavatele stavebních prací.

Václavské náměstí, parc. č. 153. Střední a mladší doba hradištní. Sakrální stavba. Záchranný výzkum.

Lokalizace souřadnic Malého dvorku: X= 546279.305, Y= 121106.390; X= 546276.160, Y= 121099.704; X= 546270.368, Y= 121102.970; X= 546274.340, Y= 121109.344.



Obr. 18. Olomouc, Václavské náměstí č. a. 35, rytina bojovníka na kosti, kresba Š. Stehlíková.

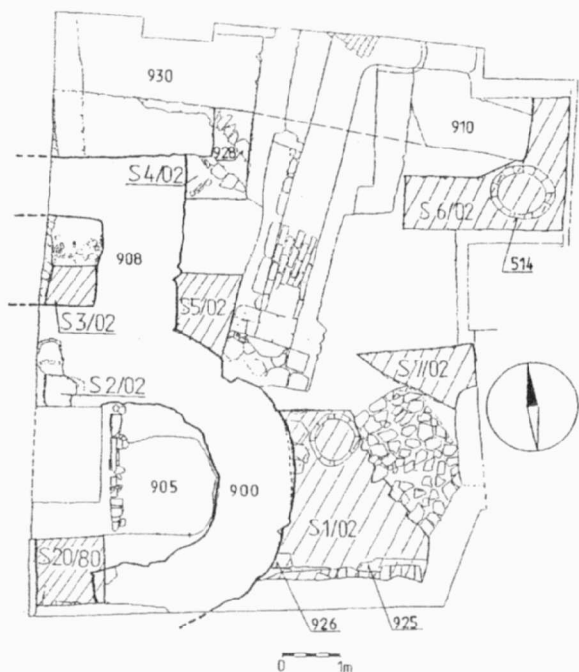
Olomouc, Václavské náměstí Nr 35, Gravierung eines Kämpfers auf dem Knochen, Zeichnung Š. Stehlíková.

Na základě postupu prací schválených dne 26. 11. 2001 prvou odbornou archeologickou komisí probíhal výzkum lokality tzv. Malého dvorku u dómu sv. Václava v Olomouci (srov. Zatloukal 2002b, 81) v následujících etapách. V prosinci 2001 byla celá lokalita překryta střechem z lepenky impregnované asfaltem, která byla uložena na konstrukci z lešenářských trubek. Dešťová voda byla svedena do centrální šachtice s odtokem do prostoru parkánu.

V červnu 2002 byla střecha nad lokalitou rozebrána a dešťová voda byla svedena do PVC rour se zaústěním opět do centrální šachtice. Archeologický výzkum pokračoval rozebráním zbytku kamenné dlažby a vybráním novověkých zásypů vytvořených v roce 1883 v průběhu stavby chórové kaple. V hloubce cca 0.40 m od původního povrchu se objevila cihlová klenba kanálu směřující od centrální šachtice pod kanovníckou sakristií. Pro objasnění stratigrafických vztahů bylo na lokalitě vyhloubeno 7 sond, položených především k základovému zdivu nalezené sakrální stavby (obr. 19).

Sonda 1/02 (2,60 x 2,60 m) je situována do JV rohu „malého dvorku“ před zdivo apsidy. Do hloubky 1.20 m byla sonda vyplněna novověkou sutfí (viz výše) a zásypem výkopů pro uzemnění bleskosvodu. Pouze do výšky 0.20 m od skalního podloží zůstala zachována odpadní vrstva z 10.-11. století, do které byla zahluobena kamenná apside. V superpozici s obvodovým zdivem presbytáře byla zjištěna vnější kamenná plenta mladohradištní hradby z břidlicových desek, založená přímo na skalním podloží.

Sonda 2/02 (0,50 x 0,70 m) položená do místa kontaktu severní zdi apsidy a východní stěny vikářské sakristie objevi-



Obr. 19. Olomouc, Václavské náměstí, parc. č. 153, celková situace na tzv. malém dvorku, kresba V. Tomka.
Olomouc, Václavské náměstí, Parzelle Nr 153, Gesamtsituation auf dem sog. Kleinen Hof, Zeichnung V. Tomka.

la horní polovinu lidského skeletu, jeho dolní polovina byla odebrána stavbou apsidy a lebka při stavbě sakristie. Hrob neobsahoval žádný datovací materiál, ale stratigraficky se jednalo o orientovaný (VZ) pohřeb starší než obě zmíněné stavby.

Sonda 3/02 (0,80 x 0,70 m), situovaná do jižní poloviny prostoru mezi zdívem apsidy a vikářskou sakristií, zjistila souvrství datovatelné do časového intervalu 10.-12. století.

Sonda 4/02 (1,00 x 1,60 m), umístěná k SV rohu zdi k. 908, objevila kamenný kanálek (k. 928), zachycený také

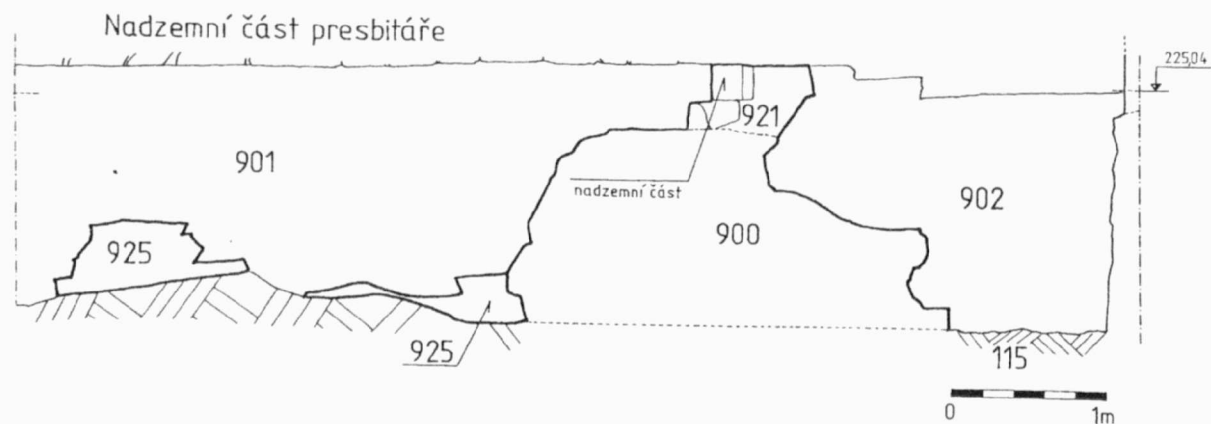
v sondě 7/02. Jeho stáří a stratigrafický vztah se zdí (k. 930) bude otázkou dalšího výzkumu.

Sonda 5/02 (1,20 x 1,00 m), položená mezi centrální kanálovou šachticí a přechod apsidy (k. 900) do zdi k. 908, zachytila stavební spáru probíhající mezi apsidou a touto zdí, také založení fundamentu obou staveb bylo provedeno rozdílně (apsida na vyčištěné skalní podloží, přístavba zčásti do záspy nad podloží). Je možné konstatovat, že apside je stavebně starší než přístavěná zeď k. 908. Může se však jednat o pouhou stavební mikrofázi, danou technologií postupu stavby – založení zdi k. 928 v severní části neznáme.

Sonda 6/02 (2,80 x 1,20 m) je umístěna do SV rohu dvorku mezi chórovou kaplí a kanovnickou sakristií. Bylo zde zjištěno souvrství datované od 10. do 12. století. Do skalního podloží byla vysekána zhruba kruhová jáma o průměru 1,00 m a hloubce 0,20 m (obr. 19; k. 514); na jejím dně byly uloženy 3 železné hřivny a další amorfní železné předměty, které byly překryty plochou kamennou deskou, nad níž byl další kamenný zával. Objekt je rámcově datován do závěru středohradištního období (tj. do druhé poloviny 9. století). Bezprostředně nad kamenným závalem byly vrstvy z 10. století.

Sonda 7/02 (2,00 x 0,80 m) navazovala na sondu 1/02 a zachytila opět souvrství z 10.-12. století a již zmíněný kamenný kanálek.

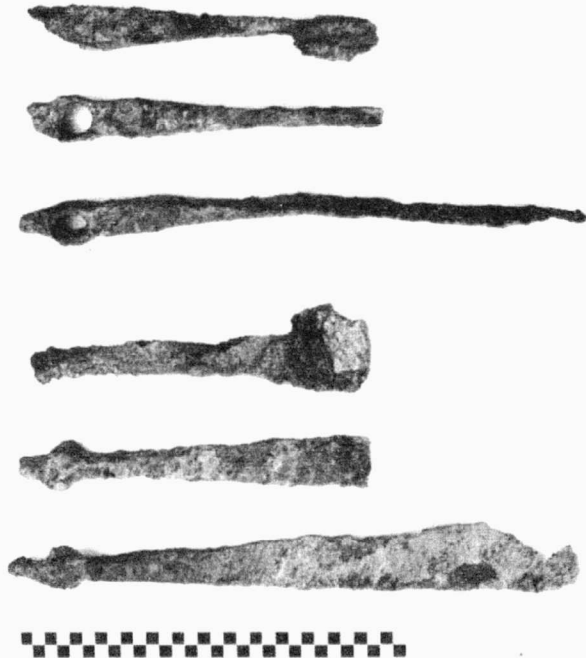
Předběžně lze nalezenou situaci interpretovat asi následujícím způsobem: skalní ostrožna v této části dómského návrší byla zřejmě obnažená, takže vodní i větrná eroze snesla potencionální doklady staršího osídlení. Ve druhé polovině 9. století zde byla vystavěna malá, pravděpodobně votivní kamenná mohylka se železnými hřivnami. Během stavby mladohradištní dřevohliněné hradby oplentované kamennými zídками (zřejmě v 10. století) bylo srovnáno skalní podloží (byla odstraněna svrchní vrstva s navětralým povrchem, která zde – na základě vyjádření geologa prof. J. Zapletala – chybí). V předpolí této hradby se od 10. do počátku 12. století hromadil běžný odpad (vrstvy nad podloží mají výrazně hnojištní charakter, obsahují velké množství zvířecích kostí, dřev a dalšího organického materiálu). V průběhu



Obr. 20. Olomouc, Václavské náměstí, parc. č. 153, zjednodušený profil jižní hranice výzkumu při presbytáři, kresba V. Tomka.
Olomouc, Václavské náměstí, Parzelle Nr 153, vereinfachtes Profil der Südgrenze der Grabung im Presbyterium, Zeichnung V. Tomka.

11. století zde byl uložen kostrový pohřeb, přičemž nelze vyloučit také možnost nepietního pohození lidského torza. Nejpozději počátkem 12. století byla na destruované vnější kamenné plentě z mladohradištní hradby (obr. 20; k. 925) postavena sakrální stavba (obr. 20; k. 900 a k. 921). Na podzemní část základového zdiva stavěného z kulmské droby (s nahodilým výskytem úlomků opuky, tj. spongilitového vápence) spojovaného bílou vápennou maltou (k. 900), navazuje nadzemní kvádrkové zdivo (k. 921). S touto stavbou by časově mohla souviset také zeď k. 930 a 910 (viz. obr. 19; její průběh je přerušen cihlovým kanálem), vedoucí rovnoběžně s kanovnickou sakristií. O stáří této zdi můžeme konstatovat, že není starší než 12. století a nemůže být mladší než 19. století. Předběžná interpretace zdi k. 930 a 910 zní – fortifikační prvek, který nahradil záměrně zbořenou dřevohliněnou hradbu. Nalezená sakrální stavba zaniká při stavbě jižní zdi presbytáře dnešního dómu sv. Václava (obr. 20; k. 901 a 902). I když byla stavbou presbytáře odstraněna apsida (k. 908), pravděpodobně ještě nějaký čas fungovala část vymezená zdí k. 908 (přístavek, zádveř?), jak je aspoň patrné z nepravidelosti ve zdivu vikářské sakristie. Více tento problém může osvětlit jen stavebně-historický průzkum zdiva vikářské sakristie, který je naplánován. Další stavební etapa, která zde zanechala výraznější stopy, byla až novogotická přestavba v závěru 19. století.

Datování sakrální stavby doznalo oproti loňským poznatkům zřejmě nejvýraznější změny, kdy byl kostel ztotožňován s chrámem sv. Václava z první třetiny 12. století (Zatloukal 2002b, 82). Na základě uměnovědného dobrozdání (Hlobil 2002), které dokládá, že presbytář dómu sv. Václava je až do



Obr. 21. Olomouc, Václavské náměstí, parc. č. 153, železné hřivny z objektu k. 514, foto M. Ondrušková. Olomouc, Václavské náměstí, Parzelle Nr 153, Eisenbarren aus dem Objekt K. 514, Photo M. Ondrušková.

výše parapetů oken zachovanou stavbou vysvěcenou biskupem Jindřichem Zdíkem v roce 1131, je nutné posunout stáří nově objevené stavby před tento rok. Geofyzikální výzkum (Hašek – Tomešek – Zatloukal 2003) dokládá velmi pravděpodobný tvar stavby – jednoduchý kostel ukončený apsidou, šířka 11 m, pravděpodobná délka 14 m. Zda by bylo možné kostel ztotožnit s chrámem sv. Václava založeným knížetem Svatoplukem v letech 1099-1107, kdy byl olomouckým údělníkem (Richter 1959, 69), nebo se jedná o stavbu nezmiňenou písemnými prameny, nelze dosud zodpovědět. Také otázku přesnějšího datování nově objevené svatyně ponechávám do zpracování nalezených artefaktů otevřenou. Jako datum stavby post quem můžeme použít hradbu z 10. století, na jejíž destrukci je kostel postaven a část jejíž vnější kamenné plenty je překryta zdivem apsidy. Za ante quem je nutné pokládat Zdíkovu katedrálu, která je vystavěna na demolovaném chrámu.

Richard Zatloukal, Státní památkový ústav v Olomouci

Literatura:

- Hašek, V. – Tomešek, J. – Zatloukal, R. 2003: Zpráva o archeogeofyzikální prospekci na akci Olomouc – Václavské náměstí a dóm sv. Václava. Nepublikovaný rkp. uložený v archivu NPÚ ÚOP v Olomouci.
- Hlobil, I. 2002: Uměleckohistorické vyjádření k předběžným závěrům záchranného archeologického výzkumu lokality Dóm sv. Václava – Malý dvůr (2001-2002). Nepublikovaný rkp. uložený v archivu NPÚ ÚOP v Olomouci.
- Michna, P. 1997: Bastionová pevnost Olomouc. Od opevněného města k tereziánské pevnosti. Průvodce dějinami a expozicí. Olomouc.
- Michna, P. 2000: Bastionová pevnost Olomouc II – využití památkové dokumentace. Rkp. Závěrečné výzkumové zprávy uložené v archivu SPÚ v Olomouci, ev. č. D432.
- Zatloukal, R. 2002a: Třetí rok záchranného archeologického výzkumu na Václavském náměstí č. o. 35 v Olomouci. In: Státní památkový ústav v Olomouci, Výroční zpráva 2001, Olomouc, 134-136.
- Zatloukal, R. 2002b: Václavské náměstí, parc. č. 153. In: Státní památkový ústav v Olomouci, Výroční zpráva 2001, Olomouc, 81-82.

Resumé

Olomouc (Bez. Olomouc), Svobody Straže. Neuzeit. Befestigung. Rettungsgrabung.

Olomouc (Bez. Olomouc), Václavské náměstí Platz Nr. 5, Parzelle Nr. 23/2, 149, 150/2. Urzeit. Mittlere und Jüngere Burgwallzeit, Hochmittelalter, Neuzeit. Befestigung. Siedlung. Rettungsgrabung.

Olomouc (Bez. Olomouc), Václavské Platz, Parzelle Nr. 153. Mittlere und Jüngere Burgwallzeit. Kirche. Rettungsgrabung.