

ARCHEOLOGICKÝ ÚSTAV AKADEMIE VĚD ČESKÉ REPUBLIKY V BRNĚ

# PŘEHLED VÝZKUMŮ

## 44

ISSN 1211-7250

ISBN 80-86023-23-0

2003 11 10

9395458

BRNO 2003

280, -

# PŘEHLED VÝZKUMŮ 44

Vydává:	Archeologický ústav AV ČR Brno Královopolská 147, 612 00 Brno E-mail: infor@iabrno.cz
Odpovědný redaktor:	doc. PhDr. Jaroslav Tejral, DrSc.
Redakce a příprava pro tisk:	Ing. Petr Škrdla, PhD., Mgr. Balázs Komoróczy, PhDr. Lubomír Šebela, CSc., PhDr. Jiří Doležel, Dana Gregorová, Alice Del Maschio
Na titulním listě:	Středověký hrádek Vratěnin, okr. Znojmo. Foto: Miroslav Bálek
Tisk:	Bekros
Náklad:	350 ks

© 2003 by the Authors.

All rights reserved.

AÚ AV ČR Brno, Královopolská 147, 612 00

**BEDIHOŠŤ (okr. Prostějov)**

„Dolní padělky“. KLPP. Sídliště. Záchranný výzkum.

V březnu 2002 byl proveden záchranný archeologický výzkum v trase odkanalizování obce Bedihošť na ČOV Prostějov, při kterém bylo ověřováno několik pravěkých a jeden novověký objekt. Dosud neznámá archeologická lokalita se nachází na SZ okraji katastru Bedihošť, na levobřežní terase říčky Valové, od které je vzdálena směrem západním cca 300 m. Od S je ohraničena sníženinou, v níž je umístěna prostějovská ČOV. Získaný materiál hovoří o tom, že místo bylo osídleno v závěru neolitu (MMK), ale zejména ve střední době bronzové a v průběhu lužických popelnicových polí. Novověký objekt patří sklonku 15. století.

Miroslav Šmíd, ÚAPP Brno

**Resumé**

Bedihošť (Bez. Prostějov). „Dolní padělky“. Kultur der Lausitzer Underfelder. Siedlung. Rettungsgrabung.

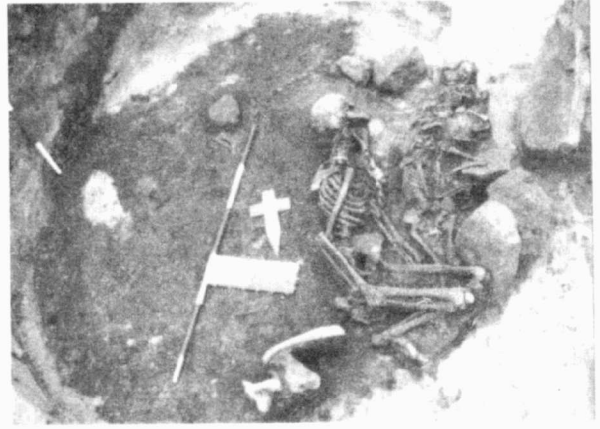
**BLUČINA (okr. Brno-venkov)**

„Padělky u boží muky“. ÚK. Sídliště. Záchranný výzkum.

V září až listopadu 2002 byl v poloze „Padělky u boží muky“ (dříve též „U svodnice“) na k. ú. Blučina realizován předstihový záchranný výzkum, vyvolaný stavbou výrobní halu firmy Epimex (jižní zkoumaná plocha: 60 x 40 m) a čerpací stanice pohonných hmot (severní plocha: 20 x 6 m). Lokalita se nachází v úhlu silnic z Blučiny do Moutnice a Měnína z převážné části na mírném severním až severozápadním svahu na levobřeží svodnice, která se západním směrem dále vlévá do Litavy. Zatímco výše situovaná jižní plocha leží v nadmořské výšce 187-191 m, severní plochu protíná vrstevnice 185 m. Na ZM ČR 24-43-21, 1:10 000, se jižní plocha nachází v souřadnicích od Z s. č. , S s. č.: ([1, 60], [4, 61], [3, 54], [6, 55]) mm, střed severní plochy v souřadnicích od Z s. č., S s. č. ([6, 52]) mm.

Na jižní ploše dosahovala ornice mocnosti 30-40 cm, na severní ploše v důsledku nižší polohy na úpatí svahu 70-80 cm. Na většině skryté plochy ornice nasedala na hutné, žlutošedé až žlutozelené jílové podloží, v jihovýchodní části jižní plochy na podloží tvořené velmi jemným pískem, v horní části (mocnost cca 10 cm) žluté až rezavě zbarveným, jinak světle žlutým až světle šedým.

Kromě několika střeptů kultury s lineární keramikou, představujících druhotnou intruzi v mladších objektech, bylo na obou zkoumaných plochách zachyceno celkem 41 zahloubených objektů včetně erozních rýh. Kromě jedenácti blíže nedatovaných, většinou mělkých jam nebo jejich spodních částí bylo prokázáno jedenáct sídlištních objektů kultury únětické a sedm kultury horákovské, s níž podle situování souvisí také šest kůlových jamek. Únětické osídlení bylo prokázáno pouze na jižní zkoumané ploše, kde se soustředilo do její nejvyšší situované, jihovýchodní části a kde řadu pravěkých objektů v horních partiích narušovaly recentní erozní rýhy. Většinu únětických objektů představovaly klasické zásobní jámy s podsazenými stěnami a plochým dnem. Nejpozoruhodnější nálezovou situací poskytly těsně sousedící objekty č. 508 a 510 (obr. 1). Při západním okraji ústí obj. č. 510 byl v absolutní hloubce



Obr. 1. Blučina (okr. Brno-venkov). „Padělky u Boží muky“. Nálezová situace v sídlištním objektu únětické kultury (č. 510) se třemi lidskými skelety. Blučina (Bez. Brno-venkov). „Padělky u Boží muky“. Die Siedlungsgrube der Aunjetitzer Kultur mit drei menschlichen Skelettüberresten.

(ah) 40-50 cm (tj. na úrovni písčitého podloží) odkryt skelet asi jednoletého dítěte (předběžné určení věku dětských skeletů podle P. Drobílkové), uložený na zádech a orientovaný V-Z. V západní polovině téhož objektu v ah 60-80 cm byly zjištěny tři další vedle sebe ležící lidské skelety, všechny s orientací J-S. Nejvýchodněji, téměř uprostřed jámy byla uložena na levém boku v poněkud nesouměrně skrčené poloze starší žena (skelet I). Západním směrem, před jejím trupem, se v téměř natažené poloze na zádech nacházel skelet (SII) dalšího dítěte (3-6 let). Na jeho krčních obratlích bylo uloženo osm většinou horizontálně orientovaných schránek kelnatky, které zde tak byly použity jako náhrdelník. Na jižním obvodu jámy, těsně nad lebkou předchozího dětského skeletu, byl na levém boku situován třetí skelet (SIII), náležející dítěti nanejvýš šest měsíců starému. Zcela při západním obvodu jámy byl v úrovni lidských skeletů téměř svisle postaven plochý kámen pravidelného, půlkruhového tvaru, za nímž byla uložena část kamenné podložky. Jiné, neopracované středně velké kameny se nacházely západně před skeletem II a JV od lebky skeletu III.

Západně od obj. 510 se nacházel analogický objekt č. 508, a to tak v těsné blízkosti, že ústí jam se dotýkala a v ah 40-60 cm je nebylo možno od sebe rozlišit. Zde byl v ah 80-100 cm při severním obvodu jámy téměř v natažené poloze na zádech s orientací Z-V uložen skelet muže. Celkem tak v únětických sídlištních objektech č. 508 a 510 bylo v jejich horní třetině uloženo pět lidských skeletů, starší žena, dospělý muž (věk zatím blíže nespecifikován) a tři děti různého věku. Situace v obou objektech spolu chronologicky i významově nepochybně souvisí, vznikly s velkou pravděpodobností současně, neboť jámy se ústím téměř dotýkala a skelety byly uloženy ve stejné hloubce s výjimkou dětského skeletu v ústí obj. č. 510, který byl deponován jako poslední.

Sídliště únětické kultury v poloze „Padělky u boží muky“ představuje na katastru Blučiny svého druhu novou lokalitu, z níž byl záchranným výzkumem zachycen pouze její severozápadní okraj, vlastní sídlištní plocha se rozkládá výše po svahu jižním a jihovýchodním směrem. Na tomto sídlišti nebo