

ARCHEOLOGICKÝ ÚSTAV AKADEMIE VĚD ČESKÉ REPUBLIKY V BRNĚ

PŘEHLED VÝZKUMŮ

44

ISSN 1211-7250

ISBN 80-86023-23-0

2003 11 10

9395458

BRNO 2003

280, -

PŘEHLED VÝZKUMŮ 44

Vydává:	Archeologický ústav AV ČR Brno Královopolská 147, 612 00 Brno E-mail: infor@iabrno.cz
Odpovědný redaktor:	doc. PhDr. Jaroslav Tejral, DrSc.
Redakce a příprava pro tisk:	Ing. Petr Škrdla, PhD., Mgr. Balázs Komoróczy, PhDr. Lubomír Šebela, CSc., PhDr. Jiří Doležel, Dana Gregorová, Alice Del Maschio
Na titulním listě:	Středověký hrádek Vratěnin, okr. Znojmo. Foto: Miroslav Bálek
Tisk:	Bekros
Náklad:	350 ks

© 2003 by the Authors.

All rights reserved.

AÚ AV ČR Brno, Královopolská 147, 612 00

BEDIHOŠŤ (okr. Prostějov)

„Dolní padělky“. KLPP. Sídliště. Záchranný výzkum.

V březnu 2002 byl proveden záchranný archeologický výzkum v trase odkanalizování obce Bedihošť na ČOV Prostějov, při kterém bylo ovzorkováno několik pravěkých a jeden novověký objekt. Dosud neznámá archeologická lokalita se nachází na SZ okraji katastru Bedihoště, na levobřežní terase říčky Valové, od které je vzdálena směrem západním cca 300 m. Od S je ohraničena sníženinou, v níž je umístěna prostějovská ČOV. Získaný materiál hovoří o tom, že místo bylo osídleno v závěru neolitu (MMK), ale zejména ve střední době bronzové a v průběhu lužických popelnicových polí. Novověký objekt patří sklonku 15. století.

Miroslav Šmíd, ÚAPP Brno

Resumé

Bedihošť (Bez. Prostějov). „Dolní padělky“. Kultur der Lausitzer Underfelder. Siedlung. Rettungsgrabung.

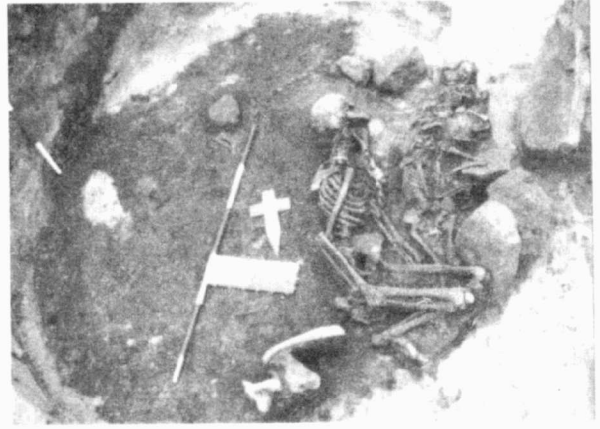
BLUČINA (okr. Brno-venkov)

„Padělky u boží muky“. ÚK. Sídliště. Záchranný výzkum.

V září až listopadu 2002 byl v poloze „Padělky u boží muky“ (dříve též „U svodnice“) na k. ú. Blučina realizován předstihový záchranný výzkum, vyvolaný stavbou výrobní halu firmy Epimex (jižní zkoumaná plocha: 60 x 40 m) a čerpací stanice pohonných hmot (severní plocha: 20 x 6 m). Lokalita se nachází v úhlu silnic z Blučiny do Moutnice a Měnína z převážné části na mírném severním až severozápadním svahu na levobřeží svodnice, která se západním směrem dále vlévá do Litavy. Zatímco výše situovaná jižní plocha leží v nadmořské výšce 187-191 m, severní plochu protíná vrstevnice 185 m. Na ZM ČR 24-43-21, 1:10 000, se jižní plocha nachází v souřadnicích od Z s. č. , S s. č.: ([1, 60], [4, 61], [3, 54], [6, 55]) mm, střed severní plochy v souřadnicích od Z s. č., S s. č. ([6, 52]) mm.

Na jižní ploše dosahovala ornice mocnosti 30-40 cm, na severní ploše v důsledku nižší polohy na úpatí svahu 70-80 cm. Na většině skryté plochy ornice nasedala na hutné, žlutošedé až žlutozelené jílové podloží, v jihovýchodní části jižní plochy na podloží tvořené velmi jemným pískem, v horní části (mocnost cca 10 cm) žluté až rezavě zbarveným, jinak světle žlutým až světle šedým.

Kromě několika stěpů kultury s lineární keramikou, představujících druhotnou intruzi v mladších objektech, bylo na obou zkoumaných plochách zachyceno celkem 41 zahloubených objektů včetně erozních rýh. Kromě jedenácti blíže nedatovaných, většinou mělkých jam nebo jejich spodních částí bylo prokázáno jedenáct sídlištních objektů kultury únětické a sedm kultury horákovské, s níž podle situování souvisí také šest kůlových jamek. Únětické osídlení bylo prokázáno pouze na jižní zkoumané ploše, kde se soustředilo do její nejvýše situované, jihovýchodní části a kde řadu pravěkých objektů v horních partiích narušovaly recentní erozní rýhy. Většinu únětických objektů představovaly klasické zásobní jámy s podsazenými stěnami a plochým dnem. Nejpozoruhodnější nálezkovou situaci poskytly těsně sousedící objekty č. 508 a 510 (obr. 1). Při západním okraji ústí obj. č. 510 byl v absolutní hloubce



Obr. 1. Blučina (okr. Brno-venkov). „Padělky u Boží muky“. Nálezová situace v sídlištním objektu únětické kultury (č. 510) se třemi lidskými skelety. Blučina (Bez. Brno-venkov). „Padělky u Boží muky“. Die Siedlungsgrube der Aunjetitzer Kultur mit drei menschlichen Skelettüberresten.

(ah) 40-50 cm (tj. na úrovni písčitého podloží) odkryt skelet asi jednoletého dítěte (předběžné určení věku dětských skeletů podle P. Drobílkové), uložený na zádech a orientovaný V-Z. V západní polovině téhož objektu v ah 60-80 cm byly zjištěny tři další vedle sebe ležící lidské skelety, všechny s orientací J-S. Nejvýhodněji, téměř uprostřed jámy byla uložena na levém boku v poněkud nesouměrně skrčené poloze starší žena (skelet I). Západním směrem, před jejím trupem, se v téměř natažené poloze na zádech nacházel skelet (SII) dalšího dítěte (3-6 let). Na jeho krčních obratlích bylo uloženo osm většinou horizontálně orientovaných schránek kelnatky, které zde tak byly použity jako náhrdelník. Na jižním obvodu jámy, těsně nad lebku předchozího dětského skeletu, byl na levém boku situován třetí skelet (SIII), náležející dítěti nanejvýš šest měsíců starému. Zcela při západním obvodu jámy byl v úrovni lidských skeletů téměř svisle postaven plochý kámen pravidelného, půlkruhového tvaru, za nímž byla uložena část kamenné podložky. Jiné, neopracované středně velké kameny se nacházely západně před skeletem II a JV od lebky skeletu III.

Západně od obj. 510 se nacházel analogický objekt č. 508, a to tak v těsné blízkosti, že ústí jam se dotýkala a v ah 40-60 cm je nebylo možno od sebe rozlišit. Zde byl v ah 80-100 cm při severním obvodu jámy téměř v natažené poloze na zádech s orientací Z-V uložen skelet muže. Celkem tak v únětických sídlištních objektech č. 508 a 510 bylo v jejich horní třetině uloženo pět lidských skeletů, starší žena, dospělý muž (věk zatím blíže nespecifikován) a tři děti různého věku. Situace v obou objektech spolu chronologicky i významově nepochybně souvisí, vznikly s velkou pravděpodobností současně, neboť jámy se ústím téměř dotýkala a skelety byly uloženy ve stejné hloubce s výjimkou dětského skeletu v ústí obj. č. 510, který byl deponován jako poslední.

Sídliště únětické kultury v poloze „Padělky u boží muky“ představuje na katastru Blučiny svého druhu novou lokalitu, z níž byl záchranným výzkumem zachycen pouze její severozápadní okraj, vlastní sídlištní plocha se rozkládá výše po svahu jižním a jihovýchodním směrem. Na tomto sídlišti nebo

při jeho západním okraji také byl v r. 1965 rozorán a záchran-
ným výzkumem podchyten depot měděných hřiven (Ondráček
1966). K sídlišti lze předpokládat příslušné únětické pohřebiš-
tě severním až severovýchodním směrem, kde na protějším
břehu svodnice byly v minulosti několikrát narušeny kostrové
hroby (Staňa 1958; Peškař 1972).

Milan Salaš, MZM Brno

Literatura:

- Peškař, I. 1972: Dva hroby únětické kultury z Blučiny (okr.
Brno-venkov), PV 1971, 48-49.
Ondráček, J. 1966: Depot únětických hřiven z Blučiny, PV
1965, 21-22.
Staňa, Č. 1958: Časně únětické hroby v Blučíně, PV 1957,
100-101.

Resumé

Blučina (Bez. Brno-venkov), „Padělky u Boží muky“. Aun-
jetitzer Kultur. Siedlung mit menschlichen Skelettüberresten.
Rettungsgrabung.

BOROTICE (okr. Znojmo)

„U kaštanu“. SMK. Pohřebiště. Sondážní výzkum.

V průběhu leteckého snímkování na jižní Moravě objevil
J. Kovárník v roce 1992 na polích jihozápadně od obce Boro-
tice stopy kruhových objektů. Naleziště se rozkládá asi 300 m
na JZ od okraje obce a 100 m na JVV od boží muky. Od
mohylníku ze starší a střední doby bronzové v poloze Nade
dvorem, který byl zkoumán od roku 1976 do počátku 90. let,
leží nové naleziště přibližně 500 m na západ. Kruhové objekty
se rozkládají severně od asfaltové cesty vedoucí severozápad-
ním směrem od hospodářských objektů (tzv. Donava). Další
objekty leží patrně i jižním směr od asfaltové silnice. Poloha
zkoumaného objektu je na mapě Znojmo 1-7 (1:5000) určena
bodem ležícím 114 mm od Z s.č. a 93 mm od J s.č.

Na přelomu července a srpna roku 2002 zde provedl son-
dážní výzkum S. Stuchlík se studenty Archeologického semi-
náře Slezské univerzity v Opavě. V místě předpokládaného
umístění kruhových objektů byla umístěna 20 m dlouhá
a 50 cm široká sonda orientovaná ve směru S-J. Sondou se
podařilo v hloubce cca 40 cm pod povrchem zachytit část
žlábků, který se barvou i výplní odlišoval od šterkovitého pod-
loží. V prostoru předpokládané polohy kruhového objektu
byla skryta humusovitá vrstva o mocnosti 30-50 cm na oválné
ploše o rozměrech 10 x 11 m. Na odkryté ploše se vyrýsoval
nepravdělný kruhový objekt o delším průměru 10 m. Východ-
ní část žlábků se v terénu s mírnou depresí nepodařilo rozlišit.
Obvod objektu vymezoval žlábek o šířce 60 až 85 cm. Jeho
výplň tvořila humusovitá hlína promíchaná šterkem. Vesměs
svíslé stěny dosahovaly až k rovnému dnu v hloubce cca 12 až
21 cm pod rozhraním humusovité hlíny a podloží, takže celko-
vá hloubka žlábků od povrchu činila cca 50 až 70 cm. Ve
východní části, přibližně v místě východního okraje kruhov-
ého objektu, se narazilo na pozůstatky kostrového hrobu.

Pohřeb, uložený v hloubce 5 až 10 cm pod rozhraním
humusu a šterkovitého podloží, byl zasypán hlínou a menšími
kameny. Pozůstatky značně porušené kostry naznačovaly
původní uložení ve směru JZ (hlava) – SV. Mezi kameny

a kostmi se našly střepey pocházející většinou z jedné nádoby,
kteřou je možno rámcově datovat do střední doby bronzové.
Kromě toho se mezi kostmi našlo několik drobných zlomků
říčních škeblí a drobných ulit.

Stanislav Stuchlík, AÚ AV ČR Brno

Literatura:

- Kovárník, J. 1996: Systematická letecká archeologická pro-
spekce na jižní Moravě v r. 1992, 105-109.

Resumé

Borotice (Bez. Znojmo). „U kaštanu“. Gräberfeld. Mittlere
Bronzezeit. Sondierung.

BOSKOVICE (okr. Blansko)

„Pod Lipníky“ a „Panina louka“. KLPP. Sídliště – výrobní
areál. Povrchový sběr.

Do sbírek Muzea Boskovicka byl Martinem a Jiřím Kejzla-
rovými z Jevíčka předán soubor bronzových předmětů, které
získali při povrchovém sběru na sídlišti v polohách „Pod Lip-
níky“ a „Panina louka“. Devatenáct bronzových předmětů (zlo-
mek sekery, zlomky srpů a slitky bronzů) našli v polní trati
U krbu mezi železniční tratí a silnicí z Boskovic do Kněnic
v září 2002, podle jejich sdělení byly všechny bronzové před-
měty sebrány v ornici na ploše asi 50 m² v prostoru kolem bodu
vymezeném na ZM 1:10 000 list 24-23-01 souřadnicemi
80 mm od Z s.č. a 80 mm od J s.č. na mírném svahu skláně-
jícím se k severu v nadmořské výšce 365 m. Další dva bronzov-
é předměty (zlomek jehlice a slitky bronzů) našli na temeni
nad železniční tratí v prosinci 2002.

1. Zlomek sekery se středovými laloky, laloky dochované
jen částečně, ostří a tyl odlomeny, zach. d. 50 mm, š. 33 mm
(obr. 2:1).

2. Zlomek srpů s kuželovitým trnem, hrot odlomen, tyl
zahrocen, okraj zesílen 2 oblými plastickými žebry, zach. d.
80 mm, š. čepele 20 mm, v. trnu 8 mm (obr. 2:2).

3. Zlomek čepele srpů, okraj zesílen 2 oblými plastickými
žebry, zach. d. 35 mm, š. čepele 20 mm (obr. 2:3).

4. Zlomek čepele srpů, okraj zesílen oblým plastickým žeb-
rem, povrch poškozen, zach. d. 50 mm, š. čepele 20 mm (obr.
2:4).

5. Zlomek čepele srpů, okraj zesílen 2 hraněnými plastic-
kými žebry, zach. d. 45 mm, š. čepele 30 mm (obr. 2:5).

6. Zlomek čepele srpů, okraj zesílen oblým plastickým žeb-
rem, ostří poškozeno, zach. d. 50 mm, š. čepele 30 mm (obr.
2:6).

7. Miskovitá hlavice jehlice, krček zdoben vodorovnými
rýhami a kulovitým vývalkem s motivem jedlové větévky,
zach. d. 20 mm, ø hlavice 21 mm, ø jehlice 3 mm (obr. 2:7).

8. Slitky bronzů různé velikosti, 14 ks, celková váha
1900 g.

Sekery se středovými laloky a srpy s kuželovitými trny
nejdou chronologicky průkazné, vyskytují se ve střední, mladší
a pozdní době bronzové, časté jsou např. v horizontech depotů
zlomků Blučina, Drslavice a Přestavky (Br D – Ha A1; Řihov-
ský 1982, 53-54, 55-56; 1989, 16-46, Taf. 1-11; 1992, 147-
177, Taf. 28-39). První výskyt jehlic s miskovitou hlavici spadá
do konce mladší doby bronzové (Ha A1), běžné jsou v pozdní