

ARCHEOLOGICKÝ ÚSTAV AKADEMIE VĚD ČESKÉ REPUBLIKY V BRNĚ

# PŘEHLED VÝZKUMŮ

## 44

ISSN 1211-7250

ISBN 80-86023-23-0

2003 11 10

9395458

BRNO 2003

280, -

# PŘEHLED VÝZKUMŮ 44

Vydává:	Archeologický ústav AV ČR Brno Královopolská 147, 612 00 Brno E-mail: infor@iabrno.cz
Odpovědný redaktor:	doc. PhDr. Jaroslav Tejral, DrSc.
Redakce a příprava pro tisk:	Ing. Petr Škrdla, PhD., Mgr. Balázs Komoróczy, PhDr. Lubomír Šebela, CSc., PhDr. Jiří Doležel, Dana Gregorová, Alice Del Maschio
Na titulním listě:	Středověký hrádek Vratěnin, okr. Znojmo. Foto: Miroslav Bálek
Tisk:	Bekros
Náklad:	350 ks

© 2003 by the Authors.

All rights reserved.

AÚ AV ČR Brno, Královopolská 147, 612 00

## Resumé

Tišnov (Bez. Brno-venkov), Míru Platz, Parc. Nr. 192. Mittelalter, Neuzeit, Siedlung, Rettungsgrabung.

Tišnov (Bez. Brno-venkov), náměstí Míru, Mittelalter, Neuzeit, Siedlung, Rettungsgrabung.

## Třebíč (okr. Třebíč)

Novostavba obchodního centra na ul. Soukopova – parc. č. 135. Středověk, novověk. Městský hradební příkop. Záchraný výzkum

V období mezi 20.6 a 8.10 probíhal výzkum při výstavbě na nárožní parcele ulic B. Václavka a Soukopova, která se nachází přímo v historickém jádru města v bývalém dnes zasypaném hradebním příkopu přímo u městské hradby. Lokalita se nachází nad inundací řeky Jihlavy na jejím pravém břehu ve výšce 410 m.n.m. Geologickou stavbu tvoří prvohorní amfibolicko-biotitické syenity Třebíčského masivu, jež je součástí moldanubika s hnědou eubazickou (nasyčenou) půdou.

Novou budovou byla zastavěna celá lichoběžná parcela o rozměrech 20x17 m. Bylo zjištěno, že zdivo budovy na sousední parcele tvořící západní hranici lokality (Soukopova č.p. 76, parc.č. 118) je do výše prvního patra tvořena původní hradební zdí městského opevnění. Dnešní výška hradební zdi nad terémem je kolem 3 m. Můžeme tedy říci, že se městská hradba zachovala v téměř původní výši. O výškové úrovni a průběhu původního terénu svědčí dochovaná část městské hradby i s částečným průběhem příkopu jižně od zkoumané lokality. Hradba a hlavní část opevnění města pochází ze 14. století, kdy Karel IV., ještě jako markrabě moravský, vydává pro Třebíč dne 29. srpna 1335 tzv. opevňovací privilegium (CDM VII, č.79, 59). Tuto listinu potvrdil i král Jan Lucemburský a obsa-

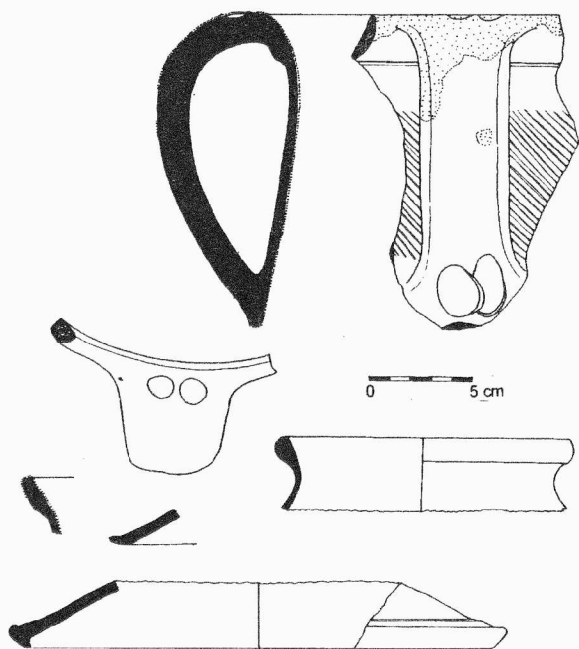
huje kromě udělení výsad a městských práv podle výsad královského města Znojma i nařízení „aby město Vaše ve třech letech silnými zdi a příkopy dokonale ohrazeno bylo, aby ohrazení jsouce zdi a příkopy z obdarování královské Milosti s hodnotí (jakožto měšťané) jste jmenováni byli“. K dalším úpravám a zdokonalování opevnění docházelo i později, zejména v souvislosti s husitskými válkami a s česko-uherskými válkami v 15. století. Po zpusťování města v roce 1468 byly pobožené hradby znovu opraveny. Dochovaly se ve stavu, jak nám jej zachycuje první známý pohled na Třebíč z roku 1720 a také poutní obraz z roku 1765. Tyto dva nejstarší pohledy na Třebíč nám dokumentují průběh a podobu městských hradeb v 18. století. Dozor nad hradbami měl majitel domu který přiléhá ke hradbě. U některých domů pak byly ještě výpadové branky, které byly také svěřeny majitelům domů, kteří museli mít doma připravenou i odpovídající výzbroj.

Vlastní výzkum se omezil na zdokumentování průběhu výkopů základů pro zamýšlenou budovu. Na ploše parcely patrně ve středověku neexistovala zástavba, protože se jednalo o hradební příkop a nacházela se zde tedy nezastavěná plocha a tehdejší úroveň terénu se byla o několik metrů níže. Zdá se, že parcela zabírá celou šířku původního příkopu. Po ztrátě funkce příkopu a jeho postupným zanesením patrně v průběhu 18. či začátkem 19. století byla v západní části parcely při komunikaci vystavěna zděná budova, která je zakreslena na otisku stabilního katastru z roku 1835. V té době ještě neexistovala dnešní Soukopova ulice a stála zde souvislá městská hradba. Ta byla proražena někdy v následujících letech a vznikla tak Soukopova ulice. Tato situace je zachycena na plánu J. Zejdy z roku 1863. Zde stojící budova byla po tomto datu rozšířena do nově vzniklé Soukopovy ulice a stala se z ní nárožní budova, která nebyla přistavěna k sousední budově a tím i k městské hradbě, jak dosvědčuje plán z roku 1899. Zbytky této budovy byly odstraněny v rámci „moderní“ výstavby v roce 1986. Z té doby pochází archeologické nálezy keramiky bez bližších nálezových okolností.

Vzhledem k existenci příkopu ve středověku a malé hloubce výkopů byla výzkumem zachycena pouze moderní navážka z 2.pol. 19. a průběhu 20.století s příměsí novověké keramiky. Dále byly zachyceny objekty související s již zbouranou budovou, totiž zbytek obvodové zdi a cihelný septik u hradby. Výzkum tedy dokumentoval výkopy pro základy, které měly šířku 0,6. Hloubka výkopů činila max. 1,5 m. Výjimkou byla pouze část u objektu na parcele č. 118, kde byla hloubka 3,5 m – bylo to u zdiva původní městské hradby. Vzhledem k velmi úzkému a nepaženému výkopu zčásti již zabetonovanému byla pořízena pouze fotodokumentace. V zásypu na ploše byly nalezeny nepočetné zlomky novověké keramiky z 18.-19. století.

Závěrem mohu konstatovat, že byl zdokumentován průběh hradební zdi a její konstrukce a zároveň potvrzena existence příkopu, který však nebylo možno blíže prozkoumat z důvodu malé hloubky výkopů. Současné výkopy základů se tedy zahluhovaly pouze do zásypu, který vznikl postupně po zániku funkce příkopu patrně v průběhu 18. a 1.pol. 19. století.

Podklášteří – Žerotínovo náměstí 5. Středověk?, novověk. Druhotně uložené lidské kosterní pozůstatky. Záchraný výzkum.



Obr. 43. Třebíč, Soukopova ul. parc. č. 135 – novověká keramik z hradebního příkopu. Soukopova-Straße, Parzelle Nr 135 – neuzeitliche Keramik aus dem Befestigungsgraben.



Obr. 44. Třebíč-Podklášteří, Žerotínovo nám. 5. Druhotně uložené kosterní pozůstatky.

Třebíč-Podklášteří, Žerotínovo náměstí 5. Sekundär deponierte menschliche Knochenüberreste.

Při asanaci stávajícího a výstavbě nového domku na parcele č. 17/2 došlo k odkryvu druhotně uložených kosterních lidských pozůstatků. Ty patrně pocházejí z období středověku. Lokalita se nachází přímo pod východní hradební zdí areálu benediktinského kláštera. V těchto místech se zástavba nacházela již začátkem 18. století, jak dokládá nejstarší pohled



Obr. 45. Třebíč-Podklášteří, Žerotínovo nám. 6. Druhotně uložené kosterní pozůstatky.

Třebíč-Podklášteří, Žerotínovo náměstí 6. Sekundär deponierte menschliche Knochenüberreste.

na město okolo roku 1720 a potvrzuje i mnohem pozdější indikační skica Podklášteří z roku 1835. Kostí byly uloženy v kanálku probíhající horizontálně v hradební zdi ve výšce 1,8 m nad terénem. Kanálek nejasného určení o š. 20 a v. 25 cm byl překlenut kamennými placáky. Probíhal patrně celou zdí a mohl původně sloužit k jejímu odvodnění. Kostí byli nalezeni v této dutině u zdi sousedního domku. Podle vyprávění staršího majitele tohoto sousedního domku byly kosti nalezeny při hloubení sklepa a zazděny do tehdy již nefunkčního kanálku. To prý mu vyprávěl jako malému hochovi jeho otec někdy ve 30. či 40. letech 20. století a strašil ho tímto kostlivcem, ale on mu nevěřil. Po čase se však tato historika potvrdila! Kostí pocházejí pravděpodobně asi z pěti jedinců. Jedná se tedy o pozůstatky více jedinců mezi sebou promíchaných, a nikoli o jednu kompletní kostru (hrob), objevenou při terénních úpravách někdy v 19. století. Fragmentálně se dochovaly zlomky dlouhých kostí i malá část lebky. Jedinci byly původně pochováni pravděpodobně v hromadném hrobě (?) v důsledku mimořádných událostí, např. válečného tažení Matyáše Korvína v roce 1468, v blízkosti kláštera před jeho hradební zdí. Poté byl tento hrob někdy v 19. století porušen výstavbou domu a vyzvižené kosti uloženy do kanálku ve zdi. Vzhledem k nepřítomnosti dalších nálezů u kosterních pozůstatků nelze je blíže datovat a nález jednoznačně interpretovat. Zajímavostí je nesporně existence ústní tradice o uložení kostí přetrvávající poměrně dlouhé časové období. Proto též při archeologickém výzkumu je třeba brát v úvahu i na první pohled ne příliš pravděpodobnou ústní tradici, která může mít reálné jádro.

*Petr Obšusta, ZMM Třebíč*

#### Resumé

Neubau des Einkaufszentrums in der Soukopova-Straße – Parzelle Nr 135. Mittelalter, Neuzeit. Stadtgraben. Rettungsgrabung.

Podklášteří – Žerotínovo náměstí 5. Mittelalter?, Neuzeit. Sekundär deponierte menschliche Knochenüberreste. Rettungsgrabung.

#### UNIČOV (okr. Olomouc)

Haškova ulice č. p. 216. Středověk. Město, sídlištní vrstvy. Záchranný výzkum.

Výstavba rodinného domu v historickém jádru Uničova vyvolala v září záchranný výzkum na lokalitě situované cca 150 m jihovýchodně od náměstí, v bezprostředním sousedství bývalého minoritského kláštera s kostelem Povýšení sv. Kříže. Výkopy pro základovou rýhu domu zachytily požárové planýrkové vrstvy, dokládající zánik zřejmě obytné dřevohliněné stavby ve druhé polovině 13. století. Zástavba v tomto prostoru ve středověku již nebyla obnovena a v následujícím období zde zůstala volná plocha až do novověku. Situaci můžeme interpretovat tak, že tato plocha se nacházela v areálu minoritského kláštera, který měl pro ni jiné než stavební využití. Výkop zachytil také několik pozůstatků blíže neidentifikovatelných základových zdí, datovatelných do novověku. Pravděpodobně se jedná o fundamente lehkých hospodářských přístaveb založených na základových patkách z kamenů a v mladší fázi