

ARCHEOLOGICKÝ ÚSTAV AKADEMIE VĚD ČESKÉ REPUBLIKY V BRNĚ

PŘEHLED VÝZKUMŮ

44

ISSN 1211-7250

ISBN 80-86023-23-0

2003 11 10

9395458

BRNO 2003

280, -

PŘEHLED VÝZKUMŮ 44

Vydává:	Archeologický ústav AV ČR Brno Královopolská 147, 612 00 Brno E-mail: infor@iabrno.cz
Odpovědný redaktor:	doc. PhDr. Jaroslav Tejral, DrSc.
Redakce a příprava pro tisk:	Ing. Petr Škrdla, PhD., Mgr. Balázs Komoróczy, PhDr. Lubomír Šebela, CSc., PhDr. Jiří Doležel, Dana Gregorová, Alice Del Maschio
Na titulním listě:	Středověký hrádek Vratěnin, okr. Znojmo. Foto: Miroslav Bálek
Tisk:	Bekros
Náklad:	350 ks

© 2003 by the Authors.

All rights reserved.

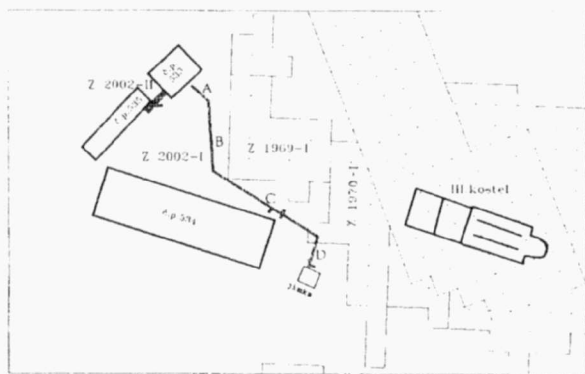
AÚ AV ČR Brno, Královopolská 147, 612 00

PŘEDSTIHOVÝ VÝZKUM NA TZV. „AKROPOLI“ VELKOMORAVSKÉHO HRADIŠTĚ MIKULČICE – „VALY“

VORSPRUNGSGRABUNG AUF DER SOG. AKROPOLE DES GROßMÄHRISCHEN BURGWALLS MIKULČICE-VALY

Marián Mazuch, AÚ AV ČR Brno

Po dlouhých dvanácti letech bylo opět přistoupeno k archeologickému výzkumu v centrální části hradiště Mikulčice – „Valy“, na tzv. „akropoli“ či „knížecím hradě“. I když se jednalo o předstihový a rozsahem malý sondážní výzkum, který mohl přinést jen fragmentární poznatky o zkoumané nálezové situaci, týkal se velmi důležitého prostoru hradiště v blízkosti vstupu na „akropoli“ z tzv. opevněného předhradí. Tato poloha, vklíněná mezi hradbu hlavního hradu (ze SZ-JZ), II. kostel s předpokládanou hlavní komunikací na hradišti (ze S strany), pohřebiště III. kostela (na SV a V straně) a příkop (zachycený na J straně areálu, vedoucí přibližně směrem V-Z), měla jistě důležité postavení v rámci celkové dispozice hradiště. Bohužel však právě v těchto místech bylo kdysi započato se stavbou mikulčické expozitury AÚ ČSAV Brno. Většina staveb leží na dosud neprozkoumaném terénu. Množství inženýrských sítí mnohokrát porušilo nálezové situace v tomto prostoru, z valné části však nebyly tyto výkopy archeologicky sledovány! Větší plocha byla odkryta pouze při stavbě nynějšího depozitáře mikulčického pracoviště (plocha Z1969-I). Ukázalo se, že v určité fázi osídlení se ve sledované části hradiště nacházelo sídliště reprezentované nadzemními stavbami s písčitymi a jílovitými podlahovými úpravami a že toto sídliště mělo s největší pravděpodobností svůj vlastní přístup na nekropoli III. kostela (tzv. „baziliky“). Podobná situace byla zachycena i v sondách Z2002-I, II z loňského roku, jejichž popis je předmětem tohoto článku.



Obr. 1. Celkový plán průběhu sondy Z2002-I a její poloha vzhledem k budovám archeologické expedice, III. kostelu a prozkoumaným plochám Z1969-I a Z1970-I.

Gesamtplan des Verlaufs des Suchschnitts Z2002-I und dessen Lage im Bezug auf die Gebäude der archäologischen Expedition, die III. Kirche und die Grabungsflächen Z1969-I und Z1970-I.

Předstihový výzkum v roce 2002 v areálu mikulčického pracoviště ARÚ AV ČR byl vyvolán potřebou vybudování kanalizace pro tzv. „Bílý dům“ (č.p. 533). Pouze asi 80 cm úzký výkop sondy Z2002-I o celkové délce blížící se 56 m vedl od č.p. 533 pod silnici a dále mezi depozitář a hlavní budovu expedice (č.p. 534) až za plot ohraničující areál archeologického pracoviště na V straně, kde se výkop lomil směrem k jámce (obr. 1)¹.

Jednotlivé úseky sondy byly označeny písmeny A, B, C, D. Sonda A nebyla prozkoumána až na podloží, v hl. 110 (těsně na úrovni – snad podlahové úpravy) bylo od dalšího výzkumu upuštěno pod tlakem postupujících stavebních prací. Ostatní části výzkumu, tedy sondy B, C a D, byly prokopány řádně až na podloží (pouze příkop zachycený v sondě D zůstal z časových a kapacitních důvodů neodkryt, byl zde proveden jen vrt).

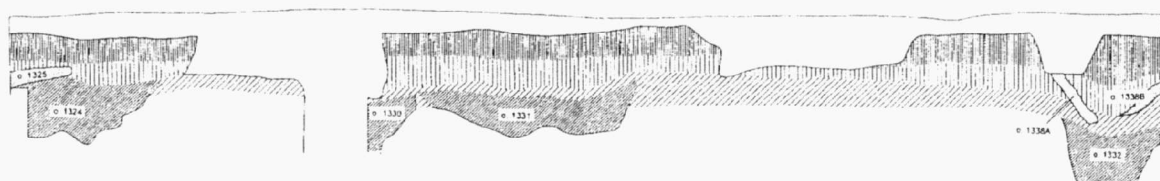
Půdní podmínky v místech zkoumané sondy Z2002-I velmi ztěžují barevnou i konsistenční rozpoznatelnost jednotlivých vrstev a záspů objektů. Objekty odkryté v průběhu výkopu mohly být začištěny jen v šířce sondy (pouze v případě zachycení hrobu v sondě byl nad kostrou otevřen manipulační prostor), takže neznáme jejich přesné rozměry a tvary. Někdy se na určité úrovni začištěné plochy sondy vyrýsovaly hranice „objektu“ a teprve v dalším průběhu výzkumu se ukázalo, že se jedná spíše o pouhé zvlnění hranice mezi dvěma vrstvami než o mělký zahloubený objekt. Co se týče písčitých úprav (z nichž některé mohly být podlahovými úpravami nadzemních domů), zde zase docházelo v průběhu výzkumu k zaměňování s písčitym podložím.

Z důvodu výše uvedených problémů s rozpoznáváním jednotlivých kontextů bylo z původně 21 označených objektů vyřazeno pět čísel (případy, ve kterých se ukázalo, že nešlo o skutečné objekty). Ze 17 obj. připadá 12 na jámy a 5 na písčité (resp. jílovité) úpravy (obj. 1334 a 1335 v sondě A jsou však v tomto ohledu interpretačně velmi nejisté).

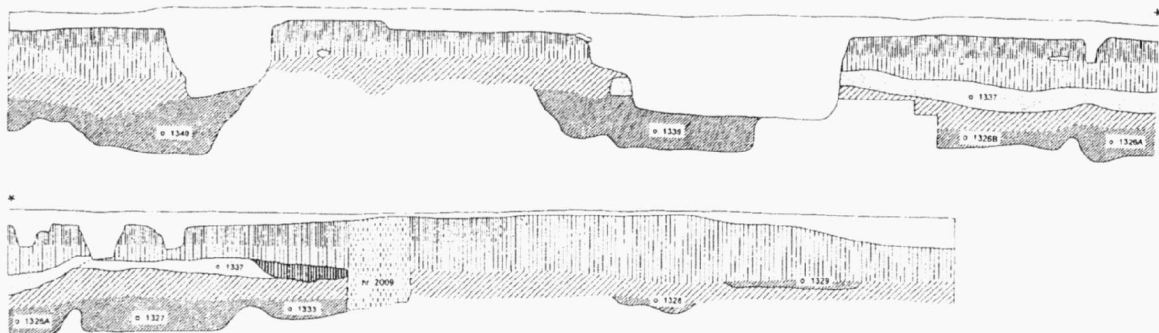
Ve zkoumané sondě Z2002-I byly zachyceny 4 hroby (Hr. 2006 a 2009 v sondě C a Hr. 2007 a 2008 v sondě D): 2 dětské a 2 hroby s dospělými jedinci. Hroby byly bez nálezů, pouze pod pravou lopatkou Hr. 2009 byl nalezen zlomeček kroužku (snad náušnice) z bronzu. Antropologický rozbor vyzvednutých kosterních pozůstatků zatím nebyl proveden.

Největší část nálezů tvoří zvířecí kosti a keramika. Keramika odkrytá v sondách B a C vykazuje, ač byla získána způsobem, který je z pochopitelných důvodů jen těžko srovnatelný s metodami terénních prací na systematicky zkoumaných plochách, překvapivě zřetelné technologicko-typologické rozdíly. Keramický soubor pocházející ze zahloubených objektů a přilehlé vrstvy č. 3 se svou určitou „starobylostí“ (jednoduše hraněné okraje, často husté vícenásobné vlnice, značné procento neuměle provedené výzdoby a především nižší technologic-

sonda B



sonda C



Obr. 2. Západní profil sondy B a severní profil sondy C s čísly objektů: 1 – recentní vrstva a zásahy; 2 – vrstva 1; 3 – vrstva 2; 4 – vrstva 3; 5 – zásypy jam (obj.); 6 – písčité úpravy (obj.); 7 – zásyp hrobu; 8 – přepálená mazanice vrstvička.

Westprofil der Sonde B und Nordprofil der Sonde C mit Objektnummern: 1 – rezente Schicht und Eingriffe; 2 – Schicht 1; 3 – Schicht 2; 4 – Schicht 3; 5 – Grubenausfüllungen (Objekte); 6 – Sandherrichtungen (Objekte); 7 – Grabausfüllung; 8 – durchbrannte Lehmewurfsschicht

ká úroveň výstavby nádob) výrazně liší od keramiky z mladších vrstev 2 a 1 (viz. obr. 3-5). Zde je vůdčím „typem“ keramiky často označovaná jako nádoby „s prožlabeným okrajem“ (např. Dostál 1975, 163, 4. skupina). V rámci mikulčického hradiště bývá tato keramiky řazena k mikulčickému typu 3 (Klanica 1970), který by měl v užším pojetí (Poláček 1995) představovat nejmladší fázi velkomoravského osídlení na lokalitě. Keramika s tzv. „prožlabeným okrajem“ by měla být správně chápána jako kategorie keramického okruhu (Mazuch 2000, s literaturou).

Z kovových určitelných předmětů pocházejících ze sondy Z2002-I lze vzpomenout v podstatě pouze železné obroučky vědérka a jeden nožik. V případě KPI nepřekvapil nález kostěných šidel. Výjimkou nebyl ani výskyt úlomků římských cihel ve slovanských kontextech. Kromě tradičních mnohačetných nálezů strusky, atypických zlomků železa, kusů mazanice a pražnic se v náleзовém fondu vyskytuje i tzv. skleněné „hladítka“ a několik hliněných přeslenů (výběr z výše uvedených druhů nálezů na obr. 6). Poměrně unikátní objev pak představuje bezesporu odkrytí párových žernovů, uložených na sobě ve funkční poloze (ve vrstvě nad obj. 1333).

Kromě artefaktů bylo odebráno i několik vzorků hornin, uhlíků a malakologického materiálu.

Popis situace v jednotlivých částech sondy Z2002-I (obr. 2)

Sonda A

Sonda A byla nejvíce postižena tou skutečností, že se jednalo o záchranný výzkum. Pro pokračující stavební práce

musela být sonda opuštěna ještě před dokončením jejího průzkumu (v hl. asi 110 cm); nebyly též zdokumentovány ani profily ani nedokopaná úroveň odkrytého terénu s rýsujičnými se (snad) jílovitými a jílovito písčnými úpravami (předběžně označenými jako obj. 1335, resp. 1334).

Sonda B

Půdní podmínky v sondě B umožňovaly ještě poměrně dobrou rozlišitelnost vrstev a výplní obj. (narozdíl od sondy C). Nad podlozím tvořeném čistým pískem se nachází vrstva promíseného písku s šedými skvrnami a rzí, která je postupně se stoupající výškou více prostoupena hlínou (vrstva 3). Odlíšitelnost od samotného rostlého podloží je velmi obtížná, naopak lze dobře pozorovat hranici mezi touto vrstvou a mladší vrstvou č. 2. Ve vrstvě 3 se kromě slovanských střepů nacházela i keramika pravěká. Na přechodu mezi vrstvou 3 a podlozím byla zachycena v úseku asi 2,5 metru křížová orba a (snad) dvě kálové jamky. Z vrstvy 3 se zahlubovaly obj. 1330, 1331, 1332, obsahující i relativně archaicky vypadající středohradištní (starohradištní?) keramiku. Jen obj. 1324 je překryt až vrstvou 2, nelze však vyloučit určité terénní úpravy při budování nadzemních staveb s podlahovými úpravami (jako je např. obj. 1325, částečně překrývající právě jámu 1324). Ve vrstvě 3 se ještě nachází tenčí jílovito písčité vrstva, předběžně označovaná jako úprava 1334, která přechází do sondy A. Ve vrstvě 2 byly zachyceny obě písčité, snad podlahové úpravy (obj. 1325 – částečně překrývající jámu 1324, a přecházející do sondy C, kde částečně překrývá obj. 1340; a dále pak obj. 1338 A, B, který představuje „roztřeznou“ úpravu, propadenou do

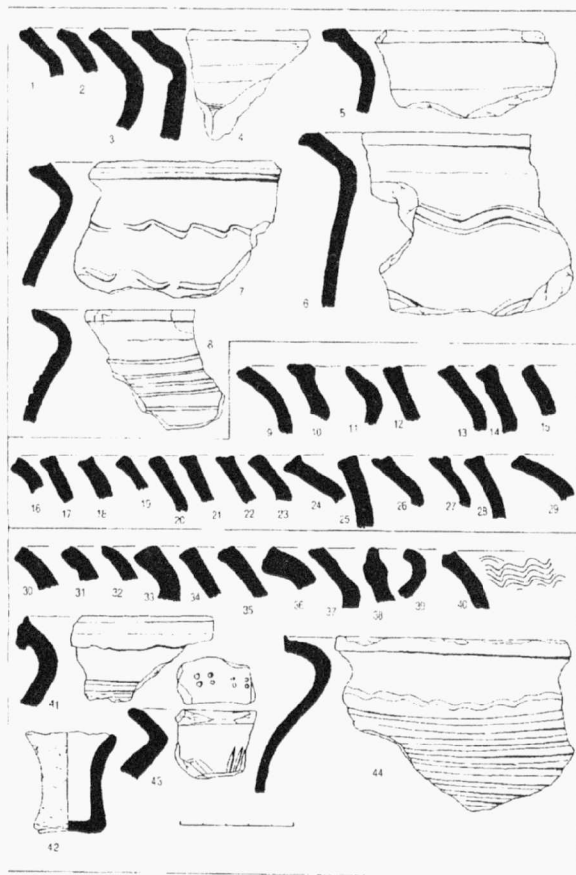
obj. 1332). Vrstva 1. bez jakýchkoliv viditelných struktur, obsahuje množství slovanského materiálu.

Sonda C

Nálezová situace sondy C byla složitější než v sondě předšlé, měnící se půdní podmínky navíc nedovolovaly jednoznačné rozlišení hranic mezi jednotlivými vrstvami, resp. výplněmi objektů. Vrstva 3 přechází do podloží naprosto pozvolně bez jakékoliv hranice, zásypy objektů od této vrstvy také nelze většinou odlišit. Vrstva 3 též obsahovala několik pravěkých střeňů. Jámy zachycené v sondě C jsou zahloubeny právě z vrstvy 3 (obj. č. 1340, 1339, 1327, 1326A.B, 1333, 1328, 1329), vyjma obj. 1336, což je podstatně mladší zásah nejasného stáří. Kameny ležící přímo na povrchu obj. 1326A jsou doslova zasypány velkou písčitou úpravou 1337 (srovnání terénu?). Nálezy pod touto asi 10m dlouhou úpravou z čistého žlutého písku tvoří v podstatě téměř uzavřený nálezo-ový celek. Přesně na hranici vrstev 1 a 2 (pokud byla hranice viditelná) se objevovaly útržky horizontu kamení, které se držely v relativně podobné hloubce asi 50-60 cm pod povrchem. Většinou byly zachovány proto, že se v určitých místech propadaly do objektů pod nimi (podobné je to i v případě písčité úpravy; stejná situace je známa i z dřívějších výzkumů na lokalitě). Skupinka kamení nad obj. 1333 však neležela na hranici mezi vrstvami 1 a 2, ale byla překryta mazanícovou přepálenou vrstvičkou a tvořila tak její dno. Mohlo by se jednat o kameny vyložené dno ohniště. Ve stejné úrovni, tedy níže než ostatní skupinky kamení, se nacházely i zmiňované kameny na obj. 1326A, zasypané úpravou 1337. Podobná mazanícová vrstvička (snad ohniště) jako nad obj. 1333 byla odkryta i mezi Hr. 2009 a obj. 1328. Sled vrstev, jenž je víceméně shodný se sondou B, však v okolí Hr. 2009 náhle končí. Směrem východním, tedy směrem k pohřebnímu areálu III. kostela, je rozpoznatelnost vrstev stále složitější – až v úseku sondy C od Hr. 2009 na V a v podstatě v celé intaktní části sondy D dochází k relativně náhlé změně. Písčité podloží zde jen velmi zvolna bez ztotožnitelné hranice přechází v kulturní vrstvu, snad ztotožnitelnou s již popisovanou vrstvou 3. Objevuje se v ní jen velmi málo nálezů a její horní hranice je obtížně sledovatelná. Dále směrem k povrchu přechází vrstva v písčito-hlinitou až hlinitou, avšak prakticky bez ztotožnitelných hranic v celé její mocnosti, která činí od hranice se spodní vrstvou 3 asi 70 cm. Zároveň s touto změnou v charakteru souvrství dochází i ke snížení hustoty objektů v tomto prostoru – viz. dále.

Sonda D

Stopy po sídlištních strukturách v sondě D naprosto chybí (kromě ojedinělých nálezů ve vrstvách), zato byl zachycen asi 3 m široký příkop. Nalézá se z vnitřní strany palisády (myšleno směrem od akropole), která odděluje spolu s vnějším příkopem akropoli od J části opevněného hradiště (tzv. „Dolní Valy“). Příkop nebyl plnohodnotně zkoumán pro nedostatek času a vzhledem k tomu, že již známe jeho profil z dřívějších výzkumů. V příkopu byla pouze provedena sonda zarážení. Až nad zásypem tohoto příkopu se objevují hroby 2007 a 2008. Část průběhu sondy D (v okolí styku se sondou C) prochází již prokopaným čtv. -7/+6, zkoumaným v roce 1970.

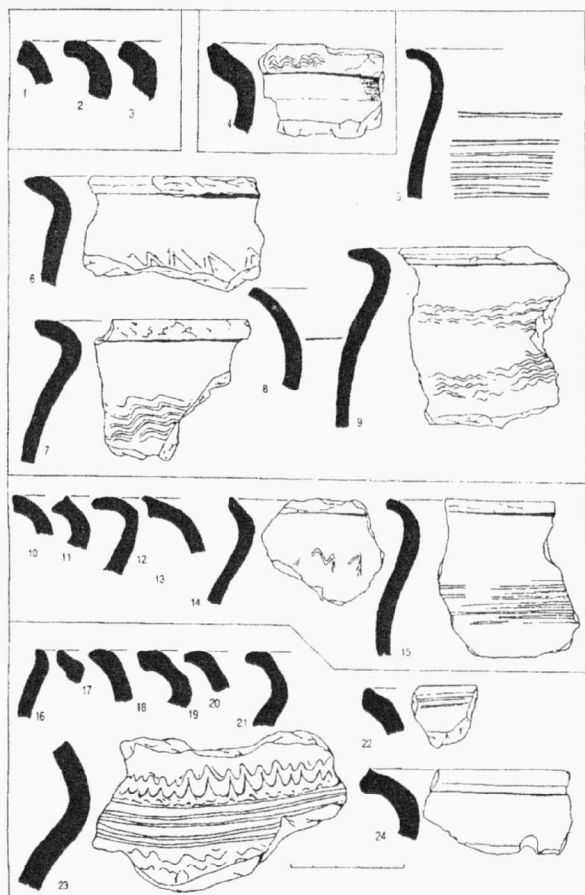


Obr. 3. Keramika – výběr: 1-8 vrstva 1-2; 9-29 vrstva 2; 30-44 vrstva 3.
Keramikauswahl: 1-8 Schicht 1-2; 9-29 Schicht 2; 30-44 Schicht 3.

Celkové shrnutí

Těsně nad podloží se v sondě Z2001-I (vrstva 3) nacházejí slovanské nálezy spolu s pravěkou keramikou; v této úrovni byly v S části sondy B zachyceny stopy po křížové orbě. Poměrně velký úsek se zachovanou křížovou orbou byl odkryt i v přilehlých čtvercích 0/-11 a -1/-11, zkoumaných v roce 1969 (plocha Z1969-I). Jeden ze slovanských zahloubených obj. na této ploše narušuje souvislý pás orbí – je tedy velmi pravděpodobné, že křížová orba v tomto prostoru hra- diště je pravěkého stáří. Z vrstvy 3 jsou zahloubeny všechny jámy zjištěné v sondách plochy Z2002-I (kromě „obj.“ 1336 – snad až středověký či recentní zásah)³, což je dobře patrné v sondě B. hůře zjiřitelné je to však v sondě C (kvůli specifickým půdním podmínkám v tomto prostoru). Vrstva 2 (na hranici s vrstvou 3) pak obsahuje všechny písčité či jílovité úpravy zjištěné ve zkoumaných sondách⁴. Nad těmito úpravami, v některých místech přesně na hranici mezi vrstvami 2 a 1, se objevuje horizont kamení (někdy až skládaných jako „dlažba“) s množstvím nálezů z mazanícovými vrstvičkami (ohniště?). Při výzkumu plochy 1969-I pod depozitátem se projevila shodná stratigrafie – nejjasněji v případě superpozice ve čtv. -11/+2; kamenná destrukce (v hl. asi 60 cm pod povrchem) překrývala písčitou podlahovou úpravu – obj. 743.

Podlahové úpravy či písčité vyrovnávky terénu v popisované sondě Z 2002-I do objektů propadají, stejně jako horizon-



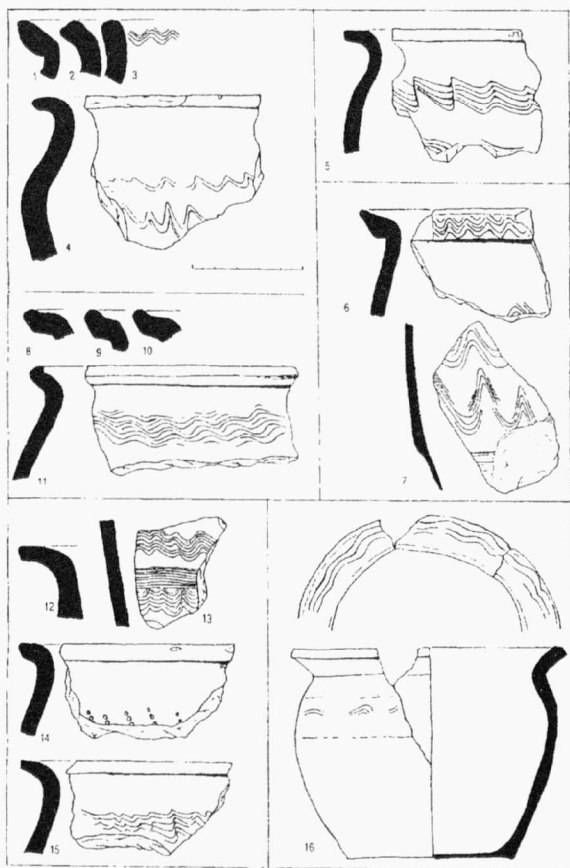
Obr. 4. Keramika – výběr: 1-3 obj. 1324; 4 obj. 1335; 5-9 obj. 1330; 10-15 obj. 1331; 16-24 obj. 1332.
Keramikauswahl: 1-3 Objekt 1324; 4 Objekt 1335; 5-9 Objekt 1330; 10-15 Objekt 1331; 14-24 Objekt 1332.

ty kamení a nálezy z vrstev 2 a 1. Minimálně vrstva 1 byla jistě postižena zemědělskými pracemi, které byly na hradišti vykonávány až do počátku výzkumu lokality v polovině 50. let 20. stol. Archeologický materiál horních vrstev je z tohoto důvodu jistě značně promíchán a přesunut⁵. Je též velmi pravděpodobné, že mocnost „kulturní“ vrstvy ve sledované části hradiště byla právě recentní zemědělskou činností o něco navýšena. Keramika v těchto vrstvách ukazuje na mladší fázi osídlení v rámci velkomoravského období.

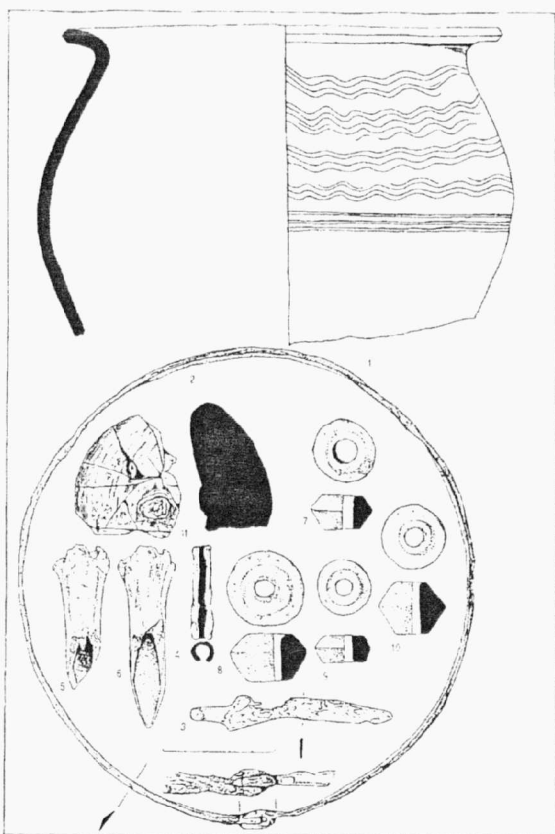
Nápadný je, poměrně náhlý úbytek sídlištní aktivity v sondě C se zkracující se vzdáleností k pohřebnímu areálu III. kostela⁶. Tento jev byl pozorován i při výzkumu plochy 1969-I. Ve čtv. -7/+1 byl odkryt žlábek ne příliš pravidelného průběhu s kolísající šířkou asi do 1 m, vedoucí zhruba směrem SSV-JJZ. V sousedním čtv. -7/+2 je jen těžko rozpoznatelný v soustavě různých hlubokých a tvarovaných jam, podobně jako ve čtv. -7/+3. Směrem dále k JJZ je patrné přerušení a žlábek je opět zachycen až ve čtv. -8/+4 (zde je široký asi 90 cm a zasahuje až 150 cm pod úroveň povrchu terénu). Pokud by byl tento směr prodloužen skrz sondu Z2002-I, protínal by sledovaný žlábek úsek C přesně v místech, kde se nachází mělký obj. 1328 o šířce také zhruba 90-100cm, zahloubený max. 140 cm pod nynějším povrchem. Zda-li se však s jistotou

jedná o pokračování žlábků z plochy Z1969-I by musel potvrdit další výzkum. V prostoru východně od sledovaného žlábků razantně ubývá sídlištní aktivita a mění se charakter půdy. Přerušení žlábků v místech hranice mezi čtv. -7/+3 a -8/+3 pak směřuje pomyslnou přímkou přímo na předpokládaný vchod do III. kostela. Nabízí se proto domněnka, že popisovaný žlábek by mohl být pozůstatkem po ohrazení areálu pohřebiště náležejícího ke III. kostelu, skrz které byl zvláštní vstup přímo na sídliště, odkryté při výzkumu ploch Z1969-I a Z2002-I (Klanica 1971, 22).

V krátkém, neporušeném úseku sondy D byl zachycen příkop, který byl v minulosti již zkoumán (plochy Z 1970-I, Z1971-I). Nejde o větší příkop před palisádou oddělující akropoli od Dolních Valů, ale o příkop nejasné funkce (chronologicky odlišný?), nacházející se před palisádou, tedy „uvnitř“ akropole. Do vrstev nad příkopem byly zahloubeny hroby 2007 a 2008. Stejná situace byla pozorována i při výzkumu plochy Z1970-I, která sousedí s popisovanou sondou D. V prostoru nad příkopem se nachází množství zřejmě velmi mladých hrobů, prakticky bez nálezů, přičemž hrobová jáma bývá asi ve třetině případů obložena či částečně vyložena kameny (tímto způsobem byl snad upraven i hrob 2008, i když zásyp hrobové jámy.



Obr. 5. Keramika – výběr: 1-4 obj. 1327; 5 obj. 1326; 6-7 obj. 1333; 8-11 obj. 1339; 12-15 obj. 1340; 16 obj. 1337.
Keramikauswahl: 1-4 Objekt 1327; 5 Objekt 1326; 6-7 Objekt 1333; 8-11 Objekt 1339; 12-15 Objekt 1340; 16 Objekt 1337.



Obr. 6. Keramika – výběr: 1 obj. 1339; drobné nálezy: 2 obroučka vědra inv. č. 81/02 (v zásypu hr. 2009); 3 železný nožík inv. č. 71/02 (sonda C, vrstva 3 u žernovů nad obj. 1333); 4 železná trubička inv. č. 69/02 (sonda C, vrstva 3 nad žernovy); 5 kostěné šídlo inv. č. 28/02 (sonda B, vrstva 1); 6 kostěné šídlo inv. č. 30/02 (na povrchu úpravy obj. 1337); 7 přeslen inv. č. 35/02 (obj. 1339); 8 přeslen inv. č. 34/02 (obj. 1324); 9 přeslen inv. č. 32/02 (recentní vrstva); 10 přeslen inv. č. 33/02 (sonda B, vrstva 1); 11 skleněné hladítko inv. č. 31/021 (sonda C, vrstva 2).

Keramikauswahl: 1 Objekt 1339; Kleinfunde: 2 Eimerbeschlag Inv. Nr. 81/02 (in der Aufschüttung des Grabes 2009); 3 Eisenmesser Inv. Nr. 71/02 (Sonde C, Schicht 3 bei den Mühlsteinen oberhalb des Obj. 1333); 4 Eisenröhrchen Inv. Nr. 69/2 (Sonde C, Schicht 328/02 ober Mühlsteinen); 5 Beinpfrieme Inv. Nr. 28/02 (Sonde B, Schicht 1); 6 Beinpfrieme Inv. Nr. 30/02, (auf der Oberfläche der Verbesserung des Obj 1337); 7 Spinwirtel Inv. Nr. 35/02 (Obj. 1339); 8 Spinwirtel Inv. Nr. 34/02 (Obj. 1324); 9 Spinwirtel Inv. Nr. 32/02; 10 Spinwirtel Inv. Nr. 33/02 (Sonde B, Schicht 1); 11 gläsernes Glättstück Inv. Nr. 31/021 (Sonde C, Schicht 2).

nerozpoznatelný od okolního terénu, nedovoloval přesnou identifikaci dna hrobu.

Závěrem je třeba zdůraznit, že náleзовá situace byla bohužel v průběhu všech částí sondy mnohokrát narušena recentními výkopy (vodovod, uzemnění, elektrický kabel, apod.). v sondě D byl protnut již prozkoumaný (zasypáný) čtv. -7/+6. Je smutné, paradoxní a šokující, že nejagresivnější zásahy do autentických náleзовých situací mikulčického hradiště, provedené bez řádného archeologického výzkumu či alespoň dohledu, byly v minulosti učiněny v souvislosti s instalací staveb a především inženýrských sítí pro areál archeologické expedice...

Je jasné, že způsobem, jakým bylo možno sondu Z 2002-I prozkoumat a kvůli její malé šířce, se lze o celkové náleзовé situaci, dá se říci, v jednom z klíčových bodů hradiště (poloha u brány, hned za hradbou, v blízkosti pohřebního areálu III. kostela) dozvědět jen velice málo. Opět se ale ukazuje, že stále ještě existují na mikulčickém hradišti místa s celou stratigrafickou situací, tedy i s horními vrstvami. Tyto vrstvy zcela chybí např. na nejvyšších místech akropole, kde byly odorány a původní výškové rozdíly reliéfu zemědělskými stroji poněkud srovnány. Právě v těchto vrstvách se nacházejí rozvalené kamenné struktury, podlahové úpravy a množství nálezů – především stěrů, a to s naprostou převládajícím „typem“ keramiky „s prozlabeným okrajem“, náležející k tzv. josefovskému keramickému okruhu (Staňá 1984, Mazuch 2000), dosud ne zcela přesvědčivě chronologicky zařazenému a s nevyjasněným vztahem ke skupině nádob tzv. litoměřického typu v Čechách. V této souvislosti je na závěr třeba zmínit unikátní mincovní nález z plochy Z1969-I, těsně sousedící se sondou Z2002-I. Objev tří lombardských brakteátových mincí, tzv. širokých denárů, ražených v Pavii a v Miláně mezi léty 894-895, resp. 896-898 (Kučerovská 1998, 156-157, obr. 6, katalog. č. 19-21) byl učiněn ve čtv. -9/+2 a -10/+2, přičemž jednotlivé mince byly uloženy ve stejné relativní hloubce 70 cm pod povrchem. Tato hloubka v nedaleké sondě Z2002-I (při nesvažitém terénu) odpovídá v průměru právě vrstvě 2 (či hranici mezi vrstvou 2 a 1) s podlahovými úpravami a především s výše popisovanou keramikou.

Poznámky:

- 1 Vedle sondy Z2002-I byla zkoumána ještě menší sonda Z2002-II o rozměrech jen asi 6x0,7m (výzkum této sondy vedl Bc. J. Janál), ležící ve vzdálenosti zhruba 12 metrů Z od sondy B (Z2002-I) na úpatí opevnění západní strany akropole (obr. 1). Sonda byla zahlabena pouze asi 80 cm pod úroveň nynějšího terénu, neboť charakter stavebních prací zde větší hloubku nevyžadoval. V takto omezených podmínkách zde byl přesto odkryt hrob č. 2010 – bez milodarů a rozpoznatelné hrobové jámy – se zemědělným v nestandardní poloze na břiše a útržek jílovité úpravy označený jako obj. 1341.
- 2 Soupis těchto masivních předmětů ze skla, nalezených v areálu mikulčického hradiště podává Z. Himmelová (1995, 91-92, obr. 12).
- 3 Po vynesení průběhu sondy do mikulčické čtvercové sítě se ukázalo, že hrana sondy se dotýká rohu prokopaného čtv. -11/+3; mohlo by se tedy v případě „obj.“ 1336 jednat dokonce o pouhý dotyk sondy se starým zavezeným výzkumem, který se v profilu jeví jako objekt.

- 4 Při odkrývání situace na ploše Z1969-I byly objeveny dvě takovčto podlahovč úpravy tčmčř v celčm pŮdorysu – obj. 734 a 735.
- 5 Stejnč zjiřtění bylo učinčno i na ploře 1969-I. Z 24 hrobŮ odkrytŮch na tčto ploře bylo 16 jedincŮ uloženo velmi mčlče, maximálnč do hloubky 50 cm pod ůroveň nynčjšiho povrchu. Kostry jsou značnč druhotnč pořkozeny a kosti často dislokovány z pŮvodnĭ polohy. Vzhledem k tčmčř naprostč absenci nálezŮ a zmiřovančmu mčlkčmu uloženi tčl se jedná nejspĭře o velmi „mladč“ hroby.
- 6 V sondč C byly odkryty hroby 2006 a 2009, kterč ale s nejkvčřtř pravdčpodobnostĭ nepatřĭ k pohřebiřti kolem III. kostela.

Literatura:

- Dostál, B. 1975: Břeclov – Pohansko IV. VelkomoravskŮ velmořskŮ dvorec. Brno.
- Himmelová, Z. 1995: Glasfunde aus Mikulčice. In: Daim, F. – Poláček, L. (Hrsg.): Studien zum Burgwall von Mikulčice I. Brno, 83-112.
- Klanica, Z. 1970: Pokus o třídění keramiky v Mikulčicĭch. In: Sbornĭk AŮ Brno V., JosefŮ Poulřkovĭ k ředesátinám. Brno, 103-114.
- 1971: Vorbericht ůber die Ergebnisse der sechzehnten Grabungskampagne in Mikulčice (Bez. Hodonĭn). Přehled vŮzkumŮ 1969, 1971, 21-24.
- Kučerovská, T. 1998: MŮnzfunde aus Mikulčice. In: Poláček, L. (Hrsg.): Studien zum Burgwall von Mikulčice III. Brno, 151-170.
- Mazuch, M. 2000: Přĭspčvek k řeřenĭ problematiky keramickŮch nadoh tzv. „blučinskčho typu“. Nepublik. diplomová pŮace na FF UK Praha.
- Poláček, L. 1996: Altes Gliederungssystem der Mikulčicer Keramik. In: Poláček, L. (Hrsg.): Slawische Keramik in Mitteleuropa vom 8. bis zum 11. Jahrhundert. ITM II. Brno, 131-202.
- Stařa, Č. 1984: Einige Fremdelemente in der materiellen Kultur der BrŮnner Gegend im 9. Jahrhundert. In: Interaktionen der europaischen Slawen und anderen Ethnika im 6-9. Jahrhundert. Nitra, 217-223.

Resumč

Nach langen 12 Jahren wurde die archäologische Untersuchung des Zentralteils des Burgwalls Mikulčice-Valy auf der sog. Akropole wieder aufgenommen. Die dem Umfang nach kleinere Vorsprungsaktion wurde durch den Aufbau der Kanalisation im Areal der Mikulčicer Expositur des Archäologischen Instituts der Akademie der Wissenschaften der Tschechischen Republik veranlaßt. Die Gebäude dieser Arbeitsstelle stehen, bis auf eine Ausnahme, auf archäologisch bisher unerforschten Boden. Die zahlreichen Leitungen störten vielfach die Fundsituationen in diesem Raum, meistens gab es aber bei diesen Ausgrabungen keine archäologische Aufsicht! Dabei handelt es sich um einen sehr wichtigen Teil des Burgwalls in der Nähe des Ein-

gangs auf die „Akropole“ aus der sog. befestigten Vorburg. Diese Fläche zwischen der Befestigungsmauer der Hauptburg (NW-SW), der II. Kirche mit der angenommenen Hauptkommunikation auf dem Burgwall (von der Nordseite), dem Gräberfeld an der III. Kirche (NO und O) und dem Graben (an der Südseite des Areals festgelegt und ungefähr in Richtung O-W fŮhrend) war sicher im Rahmen der Gesamtdisposition des Burgwalls ganz wichtig (Abb. 1).

Die Bodenbedingungen an der Stelle der erwählten Sonde (als Fläche Z2002-I, ihre einzelnen Abschnitte dann als A, B, C, D bezeichnet) erschweren erheblich die Farben- und Konsistenzunterscheidung einzelner Schichten und Objektausfüllungen. Die im Laufe der Grabung freigelegten Objekte konnten nur in der Breite der Sonde fertiggefçllt werden (nur im Fall des Grabs im Suchschnitt wurde ůber dem Skelett ein Manipulationsraum geöffnert), so dař ihre genauen Ausmaße und Formen nicht bekannt sind. Was die Sandherrichtungen betrifft (wovon einige Fuřböden oberirdischer Haiser gewesen sein können), dort kam es im Laufe der Grabung zur Verwechslung mit der Sandsohle.

Von den insgesamt 17 Objekten sind 12 Gruben und 5 Sand- (bzw. Lehm)herrichtungen (Objekte 1334 und 1335 im Suchschnitt A sind jedoch in dieser Hinsicht schwer zu interpretieren).

Im Suchschnitt Z2002-I wurden 4 Gräber entdeckt (2006 und 2009 in Sonde C und 2007 und 2008 in Sonde D) – 2 Kindergräber und 2 Erwachsenengräber. Die Gräber waren fundlos, nur unter dem rechten Schulterblatt im Grab 2009 wurde ein Fragment eines bronzenen Rings (wohl eines Ohrnings) gefunden. Die anthropologische Analyse der herausgehobenen Knochenůberreste wurde bisher nicht durchgefçhrt. Den Größtteil der Funde stellen Tierknochen und Keramik dar. Die Keramik aus Sonden B und C weist ůberraschend deutliche technologisch-typologische Unterschiede auf. Die Keramik aus eingetieften Objekten und der anliegenden Schicht 3 unterscheidet sich deutlich durch ihre „AltertŮmlichkeit“ (einfach gekantete Ränder, oft dichte mehrfache Wellenlinien, grořer Anteil laienhafter Verzierung und vor allem ein niedrigeres technologisches Niveau des Gefařbaus) von der Keramik aus jŮngeren Schichten 2 und 1 (siehe Abb. 3-5). Den leitenden Typ stellt dort die Keramik mit gekehltem Rand dar (z.B. Dostál 1975, 163, 4. Gruppe). Von den aus Sonde Z2002-I stammenden bestimmbareren Metallgegenständen können im Prinzip nur Eisenreife eines Eimers und ein Messer genannt werden. Im Rahmen der Geweihindustrie ůberraschte der Fund von Knochenpřriemen nicht. Keine Ausnahme stellte auch das Vorkommen von Fragmenten rŮmischer Ziegeln in slawischen Kontexten dar. Neben traditionellen zahlreichen Funden der Schlacke, atypischen Eisenfragmenten, LehmbeurfsstŮcken und Tonwannen kommt in dem Fundfonds auch ein sog. gläsernes Polierwerkzeug und mehrere erdene Spinnwirtel vor (Auswahl der oben erwählten Fundarten siehe Abb. 6). Eine verhältnismäřig unikale Entdeckung stellt dann unbestritten das Paar von MŮhlsteinen dar, die aufeinander in Funktionslage gefunden wurden (in der Schicht oberhalb des Objekts 1333).