

ARCHEOLOGICKÝ ÚSTAV AKADEMIE VĚD ČESKÉ REPUBLIKY V BRNĚ

PŘEHLED VÝZKUMŮ

44

ISSN 1211-7250

ISBN 80-86023-23-0

2003 11 10

9395458

BRNO 2003

280, -

PŘEHLED VÝZKUMŮ 44

Vydává:	Archeologický ústav AV ČR Brno Královopolská 147, 612 00 Brno E-mail: infor@iabrno.cz
Odpovědný redaktor:	doc. PhDr. Jaroslav Tejral, DrSc.
Redakce a příprava pro tisk:	Ing. Petr Škrdla, PhD., Mgr. Balázs Komoróczy, PhDr. Lubomír Šebela, CSc., PhDr. Jiří Doležel, Dana Gregorová, Alice Del Maschio
Na titulním listě:	Středověký hrádek Vratěnin, okr. Znojmo. Foto: Miroslav Bálek
Tisk:	Bekros
Náklad:	350 ks

© 2003 by the Authors.

All rights reserved.

AÚ AV ČR Brno, Královopolská 147, 612 00

Resumé

Štáblovice (Bez. Opava). Schloß. Neuzeit. Rettungsgrabung.

TELČ (okr. Jihlava)

Maškova ulice. Novověk. Město. Záchraný výzkum.

V souvislosti s pokládáním elektrického kabelu NN proběhl na Maškově ulici v Telči záchraný archeologický výzkum. Zjištěny byly pouze subrecentní a recentní komunikační stratigrafie.

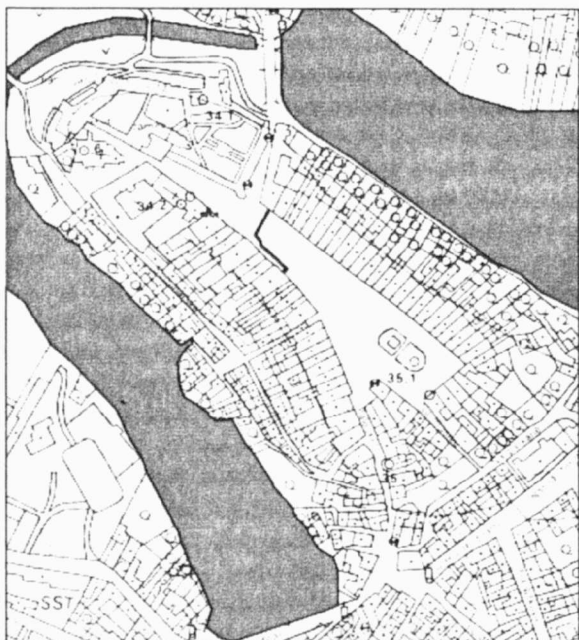
Náměstí Zachariáše z Hradce. Středověk, novověk. Město. Záchraný výzkum.

V souvislosti s výkopem privátních sítí Městského úřadu v Telči na náměstí Zachariáše z Hradce proběhl v listopadu 2002 záchraný archeologický výzkum, který provedla Archaia Brno, o. p. s.

Plocha archeologického výzkumu se nachází na území městské památkové rezervace Telč v SZ části historického náměstí. Výkop přes náměstí směrem k severní frontě domů (k čp. 71) měřil celkově cca 29 m. Ve zbývajících částech se sítě napojovaly na stávající trasy.

Vzhledem k charakteru a průběhu stavby se záchraný archeologický výzkum omezil na rekognoskaci terénu, fotografickou dokumentaci zasažených terénů, dohled nad výkopovými pracemi a na vzorkování kulturních vrstev.

Akce přinesla základní informace o stavu zachování archeologických terénů v prostoru severozápadní části náměstí Zachariáše z Hradce. Pod současnou kamennou dlažbou se nacházejí technické podsypy vozovky, teprve pod nimi, zhruba od hloubky cca 15-20 cm možno mluvit o historických terénech



Obr. 39. Telč, Náměstí Zachariáše z Hradce – poloha výzkumu.

Telč, Zachariáše z Hradce Platz – Lokalisierung der Grabungsfläche.

komunikačního charakteru. Jedná se většinou o velmi ulehla, pravidelná a téměř vodorovná souvrství, výjimečně zpevněná starším, snad novověkým dlážděním, popřípadě štetováním. Je zajímavé, že nikde v trase hloubeného výkopu nebyla zjištěna skalní báze, která se směrem do areálu zámku, tj. více k severozápadu, běžně vyskytuje a často vystupuje nad povrch. Jen lokálně se vyskytovaly zvětralé písčité až jílovité vrstvy, které je možno označit jako geologické podloží, respektive druhotně redeponovaný geologický materiál. Součástí sídlištní komunikační stratigrafie jsou i lokálně se vyskytující vrstvičky s komponenty žáru, jako propálené hrudky hlíny (tzv. mazanice) nebo uhlíky. Jejich historická interpretace však vzhledem k malému rozsahu a charakteru terénní akce bohužel není bez širších souvislostí a pozorování možná.

Petr Hrubý, Archaia Brno o.p.s.

Prameny:

- Hrubý, P. 2002: Zpráva o záchraném archeologickém výzkumu na náměstí Zachariáše z Hradce v Telči. Nálezová zpráva č. 66/02 uložená v archivu Archaia Brno, o.p.s.
Kováčik, P. 2002: Telč – Maškova ulice. Nálezová zpráva č. 44/02 uložená v archivu Archaia Brno, o.p.s.

Resumé

Telč (Bez. Jihlava), Maškova Str. Neuzeit. Stadt. Rettungsgrabung.

Telč (Bez. Jihlava), Zachariáše z Hradce Platz. Mittelalter, Neuzeit. Stadt. Rettungsgrabung.

TIŠNOV (okr. Brno-venkov)

Náměstí Míru, parc.č. 192. Středověk, novověk. Sídlíštní aktivity. Záchraný výzkum.

V souvislosti s přístavbou radnice (č.p. 11) v Tišnově proběhl v létě 2001 záchraný archeologický výzkum. Provedla ho společnost Archaia metodou plošného odkryvu. Výzkum byl zpracován teprve v roce 2002.

Zkoumaná parcela leží přímo v centru historického jádra města, v dolní části náměstí. Město leží na jižním okraji masivu hory Květnice, svažujícím se ke Svratce. Ta zde protéká Tišovskou kotlinou, která je jedním z geomorfologických podcelků Boskovické brázdy. Podloží tu tvoří kvartérní světlé neogenní slínité jíly. Úroveň povrchu zkoumané plochy se pohybuje mezi 266,80-267,65 m n. m. Půdní typ představuje hnědočerná jílovitá hlína. Následuje pak cca 0,30-0,60 m mocné souvrství středověkých a novověkých antropogenních vrstev, pokryté dlažbou náměstí.

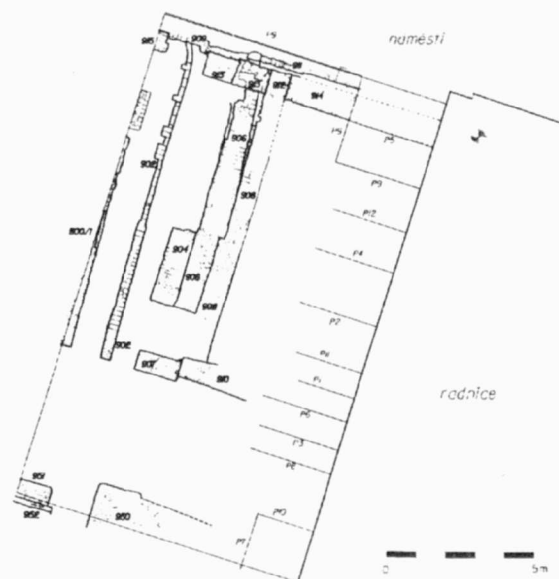
Výzkum zachytil doklady osídlení ze 13. století. Sem zařazujeme shluk sloupových jam i skrovně zbytky kulturních vrstev. Datování je možné pouze přibližně na základě nepočtených fragmentů obtáčené hrubé keramiky šedých odstínů, v jednom případě zdobené radélkem. Sloupové jámy s velkou pravděpodobností indikují někdejší existenci dřevěné stavby na lokalitě. Z jejich uspořádání však nelze o stavbě nic konkrétnějšího říci, snad jenom na základě nálezů několika zlomků mazanice je možné se domnívat o konstrukčním řešení stěn stavby pomocí proutěné armatury.



Obr. 40. Tišnov – výzkumy společnosti Archaia (černá plocha a silná čára)
Tišnov – Lokalisierung der Rettungsgrabungen.

V 16.-17. století byla na parcele postavena kamenná stavba. Ta byla někdy v období 19. století výrazně sanována.

Jak byla v rámci raně novověké usedlosti řešena dodávka vody, vypovídá odkryv barokního dřevěného potrubí. Tak interpretujeme hnědočernou vrstvu očividně organického půvo-



Obr. 41 Tišnov – radnice. Půdorys zkoumané plochy.
Tišnov – Rathaus. Grundriss

du, kterou doplňovaly celkem tři exempláře zrezavělých železných objímek, resp. spojů potrubí. Západní část výkopu pro barokní potrubí byla porušena pozdějším výkopem mladšího litinového vodovodu z 20. století.

Intenzivní sídelní ruch na lokalitě během novověku dokládají také četné kulturní a destrukční vrstvy, resp. terénní úpravy, ale i zahloubené objekty.

Výzkum bezesbhytku potvrdil intenzivní využívání daného prostoru v souvislosti se založením města a jeho vývojem od 13. do 20. století (Kováčik 2002a).

Náměstí Míru. Středověk, novověk. Sídlištní aktivity. Záchran-
ný výzkum.

V souvislosti se stavbou „Propojení sdělovacích obvodů objektu radnice č.p. 11 s objektem 346“ v Tišnově proběhl v létě 2001 záchraný archeologický výzkum. Provedla ho společnost Archaia Brno. Výzkum byl zpracován teprve v roce 2002. Akce v podstatě proběhla v návaznosti na výše uvedenou přístavbu radnice. Realizována byla metodou dohledu nad hloubením telekomunikačních výkopů a následně dokumentace zjištěných archeologických situací.

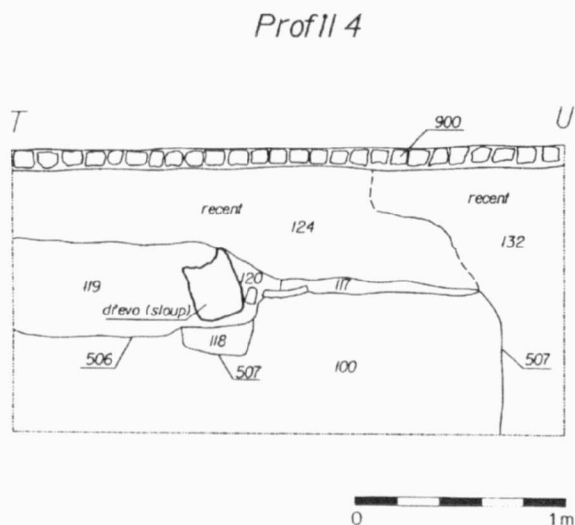
Bylo zachyceno osídlení z období středověku. Sem můžeme časově zařadit několik zahloubených objektů i vrstev. Zejména objekty s.j. 506 a 507 je možno interpretovat jako část zahloubeného obydlí se sloupovou jámou a pozůstatkem sloupu. Výraznější byl následující horizont 16.-17. století. Především se jedná o kulturní vrstvy, destrukční vrstvy/planýrky, terénní úpravy a objekty s výplněmi (Kováčik 2002b).

Peter Kováčik, Archaia Brno, o.p.s.

Prameny:

Kováčik, P. 2002a: Tišnov – přístavba radnice. Nálezová zpráva č. 16/02 uložená v archivu Archaia Brno, o.p.s.

Kováčik, P. 2002b: Tišnov – telefonní přípojka. Nálezová zpráva č. 17/02 uložená v archivu Archaia Brno, o.p.s.



Obr. 42. Tišnov – nám. Míru. Profil 4.
Tišnov – Míru Platz. Schnitt 4.

Resumé

Tišnov (Bez. Brno-venkov), Míru Platz, Parc. Nr. 192. Mittelalter, Neuzeit, Siedlung, Rettungsgrabung.

Tišnov (Bez. Brno-venkov), náměstí Míru, Mittelalter, Neuzeit, Siedlung, Rettungsgrabung.

Třebíč (okr. Třebíč)

Novostavba obchodního centra na ul. Soukopova – parc. č. 135. Středověk, novověk. Městský hradební příkop. Záchraný výzkum

V období mezi 20.6 a 8.10 probíhal výzkum při výstavbě na nárožní parcele ulic B. Václavka a Soukopova, která se nachází přímo v historickém jádru města v bývalém dnes zasypaném hradebním příkopu přímo u městské hradby. Lokalita se nachází nad inundací řeky Jihlavy na jejím pravém břehu ve výšce 410 m.n.m. Geologickou stavbu tvoří prvohorní amfibolicko-biotitické syenity Třebíčského masivu, jež je součástí moldanubika s hnědou eubazickou (nasyčenou) půdou.

Novou budovou byla zastavěna celá lichoběžná parcela o rozměrech 20x17 m. Bylo zjištěno, že zdivo budovy na sousední parcele tvořící západní hranici lokality (Soukopova č.p. 76, parc.č. 118) je do výše prvního patra tvořena původní hradební zdí městského opevnění. Dnešní výška hradební zdi nad terémem je kolem 3 m. Můžeme tedy říci, že se městská hradba zachovala v téměř původní výši. O výškové úrovni a průběhu původního terénu svědčí dochovaná část městské hradby i s částečným průběhem příkopu jižně od zkoumané lokality. Hradba a hlavní část opevnění města pochází ze 14. století, kdy Karel IV., ještě jako markrabě moravský, vydává pro Třebíč dne 29. srpna 1335 tzv. opevňovací privilegium (CDM VII, č.79, 59). Tuto listinu potvrdil i král Jan Lucemburský a obsa-

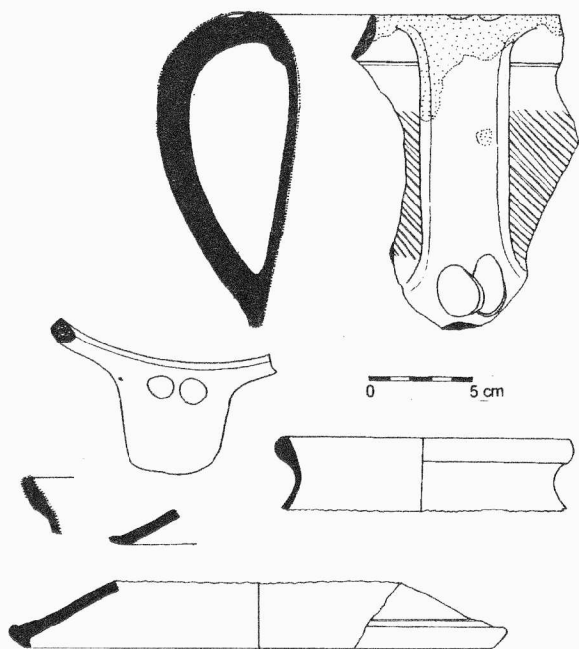
huje kromě udělení výsad a městských práv podle výsad královského města Znojma i nařízení „aby město Vaše ve třech letech silnými zdi a příkopy dokonale ohrazeno bylo, aby ohrazení jsouce zdi a příkopy z obdarování královské Milosti s hodnotí (jakožto měšťané) jste jmenováni byli“. K dalším úpravám a zdokonalování opevnění docházelo i později, zejména v souvislosti s husitskými válkami a s česko-uherskými válkami v 15. století. Po zpusťování města v roce 1468 byly pobožené hradby znovu opraveny. Dochovaly se ve stavu, jak nám jej zachycuje první známý pohled na Třebíč z roku 1720 a také poutní obraz z roku 1765. Tyto dva nejstarší pohledy na Třebíč nám dokumentují průběh a podobu městských hradeb v 18. století. Dozor nad hradbami měl majitel domu který přiléhá ke hradbě. U některých domů pak byly ještě výpadové branky, které byly také svěřeny majitelům domů, kteří museli mít doma připravenou i odpovídající výzbroj.

Vlastní výzkum se omezil na zdokumentování průběhu výkopů základů pro zamýšlenou budovu. Na ploše parcely patrně ve středověku neexistovala zástavba, protože se jednalo o hradební příkop a nacházela se zde tedy nezastavěná plocha a tehdejší úroveň terénu se byla o několik metrů níže. Zdá se, že parcela zabírá celou šířku původního příkopu. Po ztrátě funkce příkopu a jeho postupným zanesením patrně v průběhu 18. či začátkem 19. století byla v západní části parcely při komunikaci vystavěna zděná budova, která je zakreslena na otisku stabilního katastru z roku 1835. V té době ještě neexistovala dnešní Soukopova ulice a stála zde souvislá městská hradba. Ta byla proražena někdy v následujících letech a vznikla tak Soukopova ulice. Tato situace je zachycena na plánu J. Zejdy z roku 1863. Zde stojící budova byla po tomto datu rozšířena do nově vzniklé Soukopovy ulice a stala se z ní nárožní budova, která nebyla přistavěna k sousední budově a tím i k městské hradbě, jak dosvědčuje plán z roku 1899. Zbytky této budovy byly odstraněny v rámci „moderní“ výstavby v roce 1986. Z té doby pochází archeologické nálezy keramiky bez bližších nálezových okolností.

Vzhledem k existenci příkopu ve středověku a malé hloubce výkopů byla výzkumem zachycena pouze moderní navážka z 2.pol. 19. a průběhu 20.století s příměsí novověké keramiky. Dále byly zachyceny objekty související s již zbouranou budovou, totiž zbytek obvodové zdi a cihelný septik u hradby. Výzkum tedy dokumentoval výkopy pro základy, které měly šířku 0,6. Hloubka výkopů činila max. 1,5 m. Výjimkou byla pouze část u objektu na parcele č. 118, kde byla hloubka 3,5 m – bylo to u zdiva původní městské hradby. Vzhledem k velmi úzkému a nepaženému výkopu zčásti již zabetonovanému byla pořízena pouze fotodokumentace. V zásypu na ploše byly nalezeny nepočetné zlomky novověké keramiky z 18.-19. století.

Závěrem mohu konstatovat, že byl zdokumentován průběh hradební zdi a její konstrukce a zároveň potvrzena existence příkopu, který však nebylo možno blíže prozkoumat z důvodu malé hloubky výkopů. Současné výkopy základů se tedy zahluhovaly pouze do zasypu, který vznikl postupně po zániku funkce příkopu patrně v průběhu 18. a 1.pol. 19. století.

Podklášteří – Žerotínovo náměstí 5. Středověk?, novověk. Druhotně uložené lidské kosterní pozůstatky. Záchraný výzkum.



Obr. 43. Třebíč, Soukopova ul. parc. č. 135 – novověká keramik z hradebního příkopu. Soukopova-Straße, Parzelle Nr 135 – neuzeitliche Keramik aus dem Befestigungsgraben.