

# PŘEHLED VÝZKUMŮ 44

Vydává:	Archeologický ústav AV ČR Brno Královopolská 147, 612 00 Brno E-mail: infor@iabrno.cz
Odpovědný redaktor:	doc. PhDr. Jaroslav Tejral, DrSc.
Redakce a příprava pro tisk:	Ing. Petr Škrdla, PhD., Mgr. Balázs Komoróczy, PhDr. Lubomír Šebela, CSc., PhDr. Jiří Doležel, Dana Gregorová, Alice Del Maschio
Na titulním listě:	Středověký hrádek Vratěním, okr. Znojmo. Foto: Miroslav Bálek
Tisk:	Bekros
Náklad:	350 ks

© 2003 by the Authors.

All rights reserved.

AÚ AV ČR Brno, Královopolská 147, 612 00

ARCHEOLOGICKÝ ÚSTAV AKADEMIE VĚD ČESKÉ REPUBLIKY V BRNĚ

# PŘEHLED VÝZKUMŮ

## 44

ISSN 1211-7250

ISBN 80-86023-23-0

2003 11 10

9395458

BRNO 2003

280, -



Obr. 3. Otrokovice, „Čtvrtky“. Půdorysy halštatských objektů 1 a 2.  
Otrokovice, Flur „Čtvrtky“. Grundrisse hallstattzeitlicher Objekte 1 und 2.

24, od Z s. č. 21 a 24 mm, od J s. č. 256 a 251 mm. Při průzkumu zde byly zjištěny tři oválné mísovité zahloubené sídlištní objekty, jejichž vrchní části byly již dříve zničeny hlubokou orbou a skrývkou orníční a podorníční vrstvy. V jednom z objektů bylo objeveno dno destruovaného otopného zařízení – pece. Podle nepočteného keramického materiálu lze toto nově objevené sídliště zařadit nejspíše do počátečního stadia platěnické fáze kultury lužických popelnicových polí (obr. 2-3).

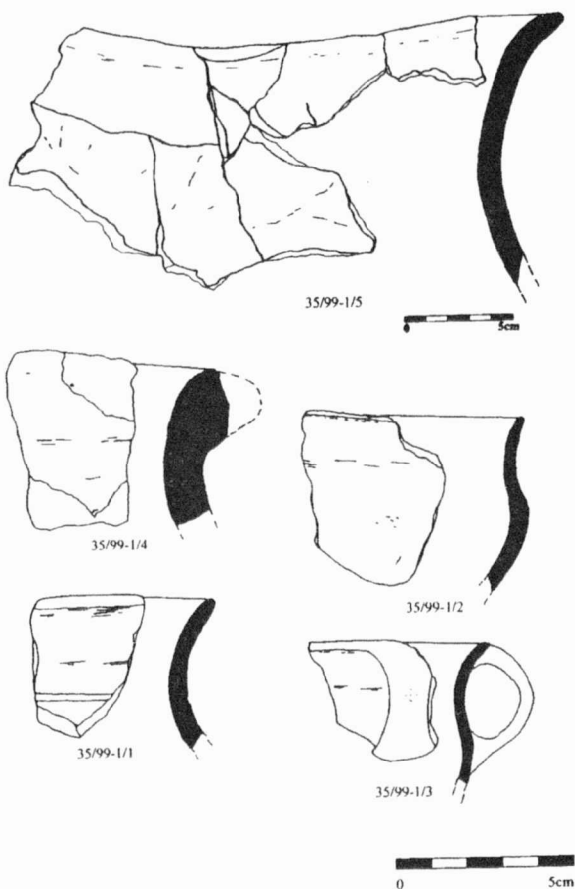
Jiří Kohoutek, ÚAPP Brno

#### Resumé

Otrokovice (Bez. Zlín), „Čtvrtky“. Hallstattzeit – Platěnicer Kultur. Siedlung. Rettungsgrabung.

#### PODOLÍ (okr. Uherské Hradiště)

„Dlouhé“ – stavba přeložky silnice I/50 Vésky – Veletiny. Latén. Sídliště. Záchraný výzkum.



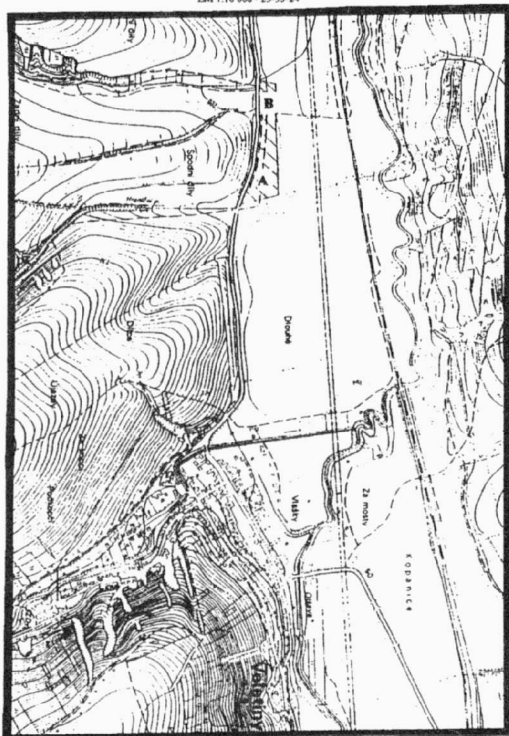
Obr. 4. Otrokovice, „Čtvrtky“. Výběr keramického materiálu z vyplně obj. 1.  
Otrokovice, Flur „Čtvrtky“. Auswahl des Keramikmaterials aus der Ausfüllung des Objekts 1.

V průběhu výzkumu při realizaci výstavby nové trasy dálkové komunikace I/50 mezi obcemi Vésky a Veletiny (spojnice Uherský Brod – Uherské Hradiště, lokalita je situována na ZM 1:10 000, č.l. 25-33-24, od Z s. č. 88 a 114 mm, od J s. č. 151a 153 mm) byla západně od sídliště s kulturou LnK odkryta laténská polozemnice. Objekt měl obdélníkový půdorys o délce 4,7 m a šířce kolem 2,6 m, orientace delší osou zhruba ve směru západ – východ. Maximální hloubka dosahovala 0,25 m, pouze při jihozápadním okraji objektu byla zjištěna oválná jáma o průměru 0,6 m, jejíž zahloubení dosahovalo téměř 0,5 m od povrchu terénu. Z výplně objektu bylo získáno poměrně velké množství zlomků mazanice s otisky dřevěné konstrukce (jak nosných prvků, tak i výpletu stěn). Menší kolekci nálezů představovala keramika – jedná se o typické tuhé fragmenty s ovalným okrajem a svislým rýhováním na povrchu (obr. 5-6).

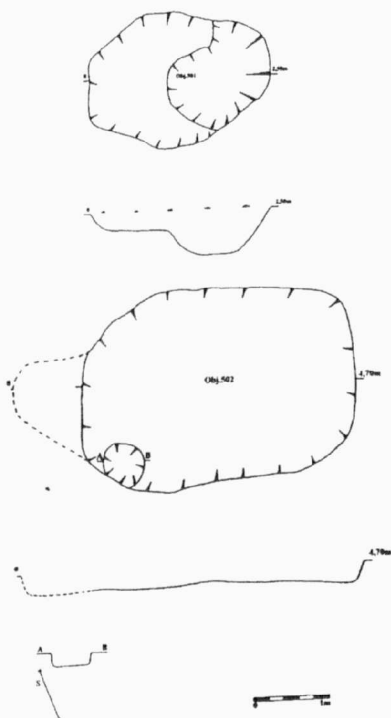
Jiří Kohoutek, ÚAPP Brno

#### Resumé

Podolí (Bez. Uherské Hradiště), „Dlouhé“. Laténezeit. Siedlung. Rettungsgrabung.



Obr. 5. Podolí, „Dlouhé“. Poloha nalezště - výřez z mapy 1:10 000, A – neolit, B – latén.  
Podolí, Flur „Dlouhé“. Lage der Fundstelle – Ausschnitt aus der Karte 1:10 000, A – Neolithikum, B – Latènezeit.



Obr. 6. Podolí, „Dlouhé“. Půdorysy obj. č. 501 (LnK) a obj. č. 502 (latén).  
Podolí, Flur „Dlouhé“. Grundriß des Objekts 501 (Kultur mit Linearbandkeramik) und 502 (Latènezeit).

### PROSIMĚŘICE (okr. Znojmo)

Intravilán obce. Kultura horákovská. Sídliště. Záchraný výzkum. Výstavba RD manželů Novotných.

Při výstavbě rodinného domu manželů Novotných se podařilo zachytit v červnu 2002 10 objektů horákovské kultury. Lokalita se nachází na sprásové návěži v severovýchodní části intravilánu obce, směrem na Žerotice. Zjištěny byly různé typy objektů, od jamek až po rozsáhlý hliník. Z nálezů lze zmínit část keramického hvězdicovitého závěsku – idolu. V povrchových vrstvách byly nalezeny i zlomky keramiky, které můžeme zařadit do průběhu 15. století.

Zdeněk Čížmář, ÚAPP Brno

### Resumé

Prosiměřice (Bez. Znojmo), Bebauter Teil der Gemeinde. Horákov-Kultur. Siedlung. Rettungsgrabung.

### SLATINICE (okr. Olomouc)

„Trávníky“. Latén. Sídliště. Záchraný výzkum.

Při záchraném archeologickém výzkumu na ploše určené pro výstavbu průmyslové zóny bylo prozkoumáno, mj. i několik chat a objektů z laténského období. Na základě získané keramiky lze sídliště datovat do LT C-D.

Miroslav Šmíd, ÚAPP Brno

### Resumé

Slatinice (Bez. Olomouc), „Trávníky“. Latènezeit. Siedlung. Rettungsgrabung.

### TVOŘIHRÁZ (okr. Znojmo)

Intravilán obce. Kultura horákovská. Sídliště, pohřebiště. Záchraný výzkum.

Při výstavbě ÚPS v prosinci 2001 – březnu 2002 se podařilo prokázat existenci rozsáhlého sídliště kultury horákovské, které je reprezentováno polozemnicí a zásobní jámou s charakteristickou keramikou. K tomuto sídlišti můžeme přiřadit i zachycenou zásobní jámu 505, která je od místa vzdálena cca 100 m severovýchodně. Lokalita se nachází na západním okraji intravilánu obce v prostoru bývalého sadu v areálu ZD a rozkládá se na výrazné sprásové návěži s prudším sklonem k jihu. Nadmořská výška v prostoru s archeologickými nálezy kolísá v rozmezí 210 až 222 m n. m.

Zjištěné tři kostrové hroby, které se nedaly pro klimatické podmínky blíže prozkoumat, se z hlediska datování rozpadají do dvou skupin. Zatímco H1 je možné podle ulehleho zasypu a zkorodovaných kostí skeletu datovat rámcově do pravěku, zbylé dva, které měly kyprý zasyp a orientaci hrobové jámy V-Z, lze zařadit pravděpodobně do mladohradištního období.

Zdeněk Čížmář, ÚAPP Brno

### Resumé

Tvořihráz (Bez. Znojmo), Bebauter Teil der Gemeinde. Horákov-Kultur. Siedlung, Gräberfeld. Rettungsgrabung.