

ARCHEOLOGICKÝ ÚSTAV AKADEMIE VĚD ČESKÉ REPUBLIKY V BRNĚ

PŘEHLED VÝZKUMŮ

44

ISSN 1211-7250

ISBN 80-86023-23-0

2003 11 10

9395458

BRNO 2003

280, -

PŘEHLED VÝZKUMŮ 44

Vydává:	Archeologický ústav AV ČR Brno Královopolská 147, 612 00 Brno E-mail: infor@iabrno.cz
Odpovědný redaktor:	doc. PhDr. Jaroslav Tejral, DrSc.
Redakce a příprava pro tisk:	Ing. Petr Škrdla, PhD., Mgr. Balázs Komoróczy, PhDr. Lubomír Šebela, CSc., PhDr. Jiří Doležel, Dana Gregorová, Alice Del Maschio
Na titulním listě:	Středověký hrádek Vratěnin, okr. Znojmo. Foto: Miroslav Bálek
Tisk:	Bekros
Náklad:	350 ks

© 2003 by the Authors.

All rights reserved.

AÚ AV ČR Brno, Královopolská 147, 612 00

PŘEDBĚŽNÉ VÝSLEDKY ZÁCHRANNÝCH ARCHEOLOGICKÝCH VÝZKUMŮ V JIHLAVĚ V ROCE 2002

VORLÄUFIGE ERGEBNISSE ARCHÄOLOGISCHER RETTUNGSGRABUNGEN IN IGLAU IM JAHR 2002

Petr Holub, Petr Hrubý, Peter Kováčik, David Merta, Antonín Zúbek
Archaia Brno, o.p.s.

Cílem příspěvku je stručně informovat o zřízení nového terénního pracoviště společnosti Archaia Brno v Jihlavě a o jeho činnosti v podobě archeologických výzkumů na katastru města, které proběhly v roce 2002. Je to období, kdy počet záchranných terénních akcí v Jihlavě oproti předchozímu období podstatně stoupl. Jihlava, která v období středověku patřila bezesporu k našim nejvýznamnějším královským městům, byla z hlediska archeologie dosud ve srovnání s jinými lokalitami poněkud opomíjena.

V období od 90. let 19. století do 50. let 20. století se v depozitáři jihlavského muzea shromažďují většinou náhodné nálezy jihlavských občanů. Během 50. a 60. let pak počíná první archeologický dohled stavebních akcí v prostoru města (J. Poláček, L. Meduna, Z. Měřfinský, V. Souchopová). Během 70. let se odehrálo několik prvních záchranných archeologických akcí (B. Novotný). Jejich počet začal narůstat od počátku 90. let (Z. Měřfinský), hlavně pak od roku 1993 s činností ÚAPP Brno a ve druhé polovině také Muzea Vysočiny (Zimolal1999).

Pracovníci společnosti Archaia zvýšili v letech 1999 a 2000 do určité míry zájem o tuto lokalitu (srov. Kováčik – Merta 2000; Tíž 2001; Merta 1999), nejednalo se však ještě zdaleka o systematickou činnost. Teprve v posledních dvou letech vyústil vnitřní vývoj společnosti spolu s obecnou potřebou reagovat na nárůst stavební činnosti v soustředěnou terénní aktivitu, zaměřenou jak na standardní archeologické výzkumy a dozory, tak na stavebně-historické průzkumy historických objektů. Tento trend byl pak v roce 2002 završen vybudováním zcela nového samostatného pracoviště, působícího ve vlastním středověkém jádru Jihlavy.

Výzkumy, které provedlo toto pracoviště během roku 2002, lze rozdělit do tří základních skupin: 1) plošné výzkumy, 2) výzkumy menšího rozsahu a dokumentace inženýrských sítí, 3) dokumentace reliktů stojících historických staveb.

ad 1) Plošné výzkumy

V roce 2002 proběhl v podstatě jediný rozsáhlý plošný výzkum, a to v souvislosti s budováním obchvatu Jihlavy [A35/2002].

ad 2) Výzkumy menšího rozsahu

Během roku jich bylo realizováno 17. Byly odlišného charakteru, od sledování výkopů inženýrských sítí až po výzkumy, které sice co do objemu prací nebyly příliš velké, dotkly se však v podstatě celých parcel. Jde o následující akce: U Koželuhů, parc. č. 1137/23 [A8/2002], Palackého/ Židovská [A18/2002], Špitálská ulice [akce A20/2002], kostel Nanebevzetí Panny Marie a klášter minoritů [A22/2002], Jana Masaryka – Jiráskova [A26/2002], Čajkovského 34-36/ Úzák 3 [A29/2002], Divadelní, parc.

č. 5920/I [A31/2002], Masarykovo náměstí, parc. č. 6034 [A32/2002], Čajkovského 17 [A37/2002], Hluboká 3 [A38/2002], Joštova-Čajkovského, parc. č. 1459-1461 [A41/2002], Březinovy sady – lesopark Malý Heulos, parc.č. 989 [akce A43/2002], Brněnská 10 [A50/2002], Masarykovo náměstí, parc. č. 6034 [A54/2002], Havířská 18 [A65/2002], Komenského 36 [A67/2002], U Mincovny 4 [A68/2002], Husova 12 [A69/2002].

ad 3) Dokumentace reliktů stojících historických staveb

Probíhá průběžně. Zatím především v souvislosti s většinou akcí vyjmenovaných výše.

Předběžné výsledky jednotlivých výzkumů (akce jsou řazeny podle kódu):

U Koželuhů, parc. č. 1137/23 [akce A8/2002]

Archeologický výzkum byl vyvolán projektovanou stavbou bytového domu v ulici U Koželuhů, na parcele č. 1137/23. Jeho účelem byla záchrana archeologických památek ohrožených zamýšlenou stavbou, zahrnující komplexní terénní archeologickou dokumentaci a základní vyhodnocení všech archeologických situací. Terénní část výzkumu proběhla v dubnu 2002, zpracování dat a laboratorní zpracování proběhlo v květnu téhož roku.

Lokalita se nachází v těsném předpolí středověkého opevnění (cca 150 m) městského areálu na pravém břehu Koželužského potoka. Jedná se o prostor, kde dosud nikdy neproběhl žádný terénní archeologický výzkum ani jiná výzkumná aktivita. Z ikonografických pramenů vyplývá, že v tomto prostoru se nacházela historická zástavba charakteru předměstí (obecně Kuča 2000, 657-676; Hoffmann – Jaroš – Pisková – Svěrák 2000, mapa 5, 8). V jižním předpolí, s vazbou na jižní městskou bránu se koncentruje tzv. Brtnické předměstí (Birnih vorstatt, Pirnitzer Vorstadt). Toponymum Koželužská ulice (Lederergasse) naznačuje přítomnost koželužské řemeslné výroby.

V rámci výzkumu byla vzorkována a dokumentována kulturní souvrství. Celkem byla prozkoumána soustava základových pasů, které zasahovaly do hloubky až okolo 1,5 m pod nynější úroveň. Z vrstev, které byly důležité pro chronologické zařazení nalezených stratigrafií byly odebrány archeologické nálezy. Průběžně byla prováděna fotografická dokumentace. Na zkoumané ploše nebyly nalezeny žádné stavební stojící prvky svědčící o přítomnosti obytných nebo jiných staveb v minulosti. Nepřímou indicií naznačující blízkost historické zástavby jsou uloženy, u kterých bylo možné pozorovat přítomnost demoličních prvků. Takřka úplná absence movitého archeologického materiálu znemožňuje bližší chronologické zařazení těchto vrstev. Z hlediska blízkosti vodoteče, která

zde před regulací vytvářela nivní mokřad, nelze vyloučit, že jde o kulturní vrstvy ovlivněné druhotně záplavovou činností. Nečetné zlomky keramiky lze řadit zhruba na skloněk středověku a do počátku novověku (Hrubý 2002a).

Nároží ulic Palackého a Židovská [akce A18/2002]

V dubnu, květnu a červnu roku 2002 byl proveden záchranný archeologický výzkum v souvislosti s výstavbou nového polyfunkčního domu na nároží ulic Židovská a Palackého. Výzkum byl proveden formou dohledu, dokumentace a exkavace archeologických situací v soustavě



Obr. 1. Plán historického středu Jihlavy s vyznačením jednotlivých akcí.

1 - Palackého/ Židovská; 2 - Minoritský klášter; 3 - Čajkovského 34-36/ Úzká 3; 4 - Divadelní; 5 - Masarykovo náměstí (rekonstrukce vozovky); 6 - Čajkovského 17; 7 - Hluboká 3; 8 - Čajkovského-Joštova (propojení); 9 - Brněnská 10; 10 - Masarykovo náměstí (rekonstrukce VO); 11 - Havířská 18; 12 - Komenského 36; 13 - U Mincovny 4; 14 - Husova 12

Plan des historischen Stadtkerns von Jglau mit bezeichneten Grabungen.



Obr. 2. U Koželuhů. Poloha výzkumu.
U Koželuhů Strasse. Lage der Rettungsgrabung.

liniových základových výkopů a dvou výkopů pro výtahovou a odpadovou šachtu.

Lokalita se nachází v západní části historického jádra města. Terén se zde i přes značné a dlouhodobé umělé úpravy poněkud sklání směrem k jihu, což je v této části města všeobecný jev. Z rozboru situace vyplývá, že plánovaná výstavba se nachází v prostoru dříve souvislé fronty domů, přináležících původně do ulice Židovská. Nestála ani na nároží, do této pozice se dostala až po provedení

nečitlivé sanace Palackého ulice v období rozvinutého socialismu, kdy byla dispozice této severojižní spojnice více než zdvojnásobena a vybudováno bylo rozsáhlé prostranství s parkovištěm, a to na úkor celých bloků dosavadní historické zástavby, patrně ještě na starších snímcích města a na císařském otisku stabilního katastru z roku 1835. Z prostorového rozboru situace navíc vyplývá, že zkoumaná lokalita se svou šířkou vymyká průměru okolních městských parcel a že se rozkládá v místě dvou původně samostatných domů, respektujících dispozici středověkého rozparcelování (Hoffmann – Jaroš – Pisková – Svěrák 2000, mapa č. 10).

Na lokalitě bylo prozkoumáno v základových pasech plánované novostavby několik archeologických situací, svědčících o stavební aktivitě v době vrcholně středověké kolonizace. V jádru parcely byla odkryta superpozice zahloubeného suterénu dřevohliněné konstrukce a kamenného sklepa pozdějšího domu. Tento objekt dokládá přítomnost zděné architektury nejpozději od pozdní gotiky. Sklep byl užíván až hluboko do novověku, o čemž svědčily závalové výplně v jeho interiéru. Druhý suterén byl zachycen na fezu ve vzdálenosti několika metrů od předchozího, a to s orientací kolmo na průběh ulice Židovská. O něco mladší kamenný obdélný objekt byl pak v menším úseku prozkoumán na současné uliční čáře Židovská, kterou však směrem do vozovky překračoval. Nálezová situace, jejíž celkové zhodnocení poněkud komplikuje prostorová roztržitost a nesourodost prováděných prací, byla prakticky v celé ploše doprovázena souvislým sídlištním souvrstvím komunikačního a odpadního charakteru, které možno podle nečetných nálezů zařadit rovněž do 13., popřípadě počátků 14. století (Hrubý – Peroutka – Zúbek 2002).



Obr. 3. Palackého – Židovská. Poloha výzkumu.
Palackého – Židovská Strasse. Lage der Rettungsgrabung.



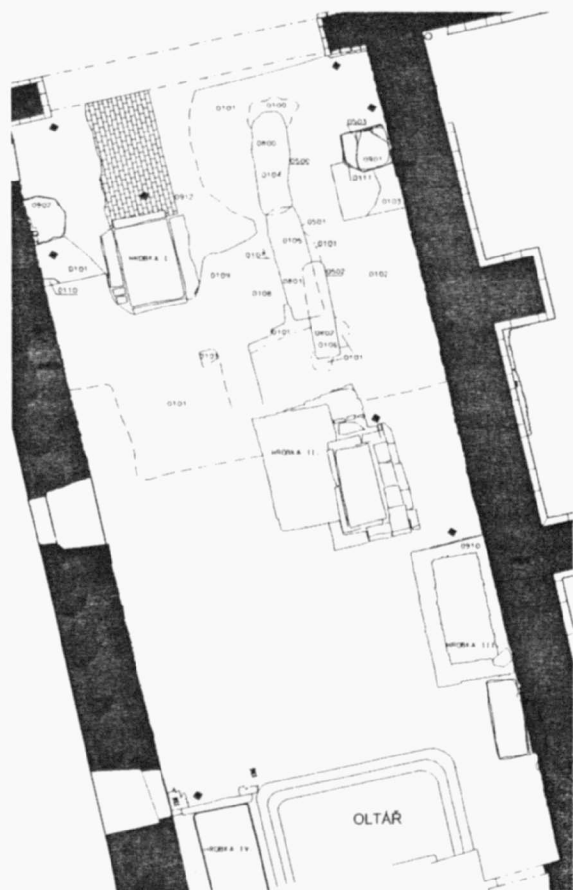
Obr. 4. Minoritský klášter. Poloha.
Minoritenkloster. Lage.

Špitálská ulice [akce A20/2002]

V souvislosti s výkopy inženýrských sítí ve Špitálské ulici proběhl v roce 2002 záchranný archeologický výzkum. Zjištěny byly nevýrazné sádkové a komunikační vrstvy novověkého a subrecentního stáří (Kováčik 2002d).

Kostel Nanebevzetí Panny Marie a klášter minoritů [akce A22/2002]

V dubnu 2002 byly zahájeny záchranné výzkumné práce v areálu kostela Nanebevzetí Panny Marie a přilehlém areálu kláštera minoritů, a to v souvislosti s rekonstrukcí podlah



Obr. 5. Minoritský klášter. Archeologické situace odkryté v presbytáři.
Minoritenkloster. Archäologische Situationen im Presbyterium.

v interiérech, okapových svodů a základového zdiva. Výzkum navazuje na dosavadní sondáže osvětlující stavební a historický vývoj objektu (Zatloukal 1996; Týž 1999; Zimola 2000). Část akce provedlo Muzeum Vysočiny Jihlava a část pak pracovníci společnosti Archaia Brno.

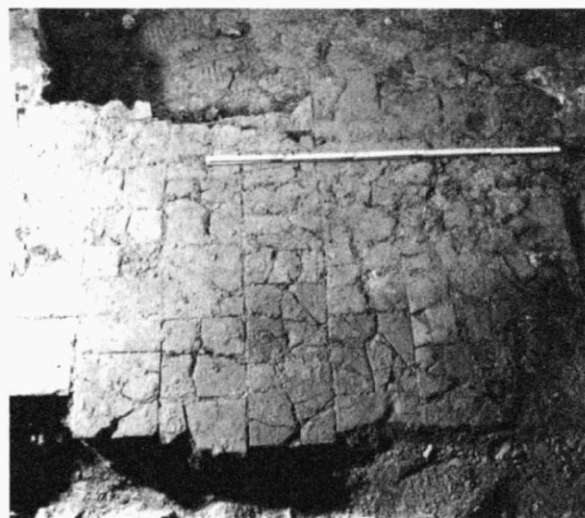
Lokalita se nachází v jižní až jihozápadní části středověkého městského areálu. Jde o místo, které bezprostředně přiléhá k linii opevnění. V bezprostředním západním sousedství se nachází gotická brána Matky Boží, dnes jediná zachovaná z celkového množství všech původních hájitelných středověkých vstupů do města. Jedná se o chrám orientovaný směrem SSZ-JJV. Stavba je charakteristická dlouhým kněžištěm, při-



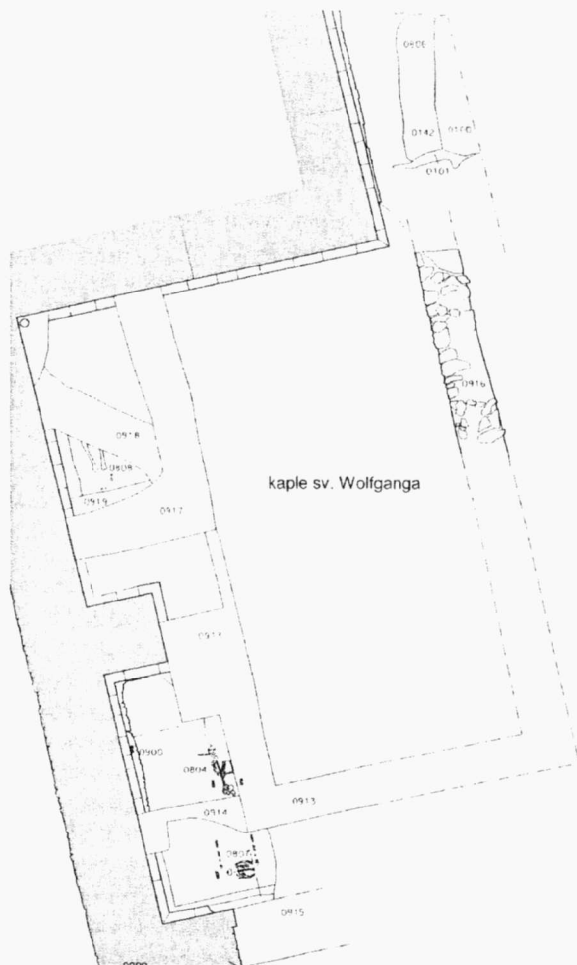
Obr. 6. Minoritský klášter. Archeologický výzkum v presbytáři.
Minoritenkloster. Rettungsgrabung im Presbyterium.

čemž v jeho severojižní orientaci bývá spatřována symbolika směřování k hrobu svatého Františka z Assisi. Konventní kostel byl založen ve 40. letech 13. století. Přítomnost řádu v Jihlavě je připomínána v listině hlásící se do roku 1258 (Jaroš 2002, 25-34; Kuča 2000, 666, 669; Kuthan 1994, 158-163; Libal 2001, 147-149; Samek 1999, 91).

Archeologické práce byly provedeny v několika prostorových kontextech, a to v prostoru hlavní lodi kostela včetně presbytáře, dále v prostoru při vnějším východním boku lodi v místě někdejší kaple Sv. Wolfganga, v prostoru Minoritského náměstí, narušeném přípojkami kanalizace, pak v prostoru křížové chodby a nakonec v místě kaple Srdce Kristova (dříve kaple Nanebevzetí Panny Marie a svaté Anny). Ve shodě s obecně platnými zásadami využívání sakrálního prostoru ve vrcholném středověku byla i plocha přiléhající bezprostředně k východní obvodové stěně hlavní lodi chrámu používána jako pohřební areál. Dokládá to několik málo zachovaných kostrových hrobů, které byly nalezeny v úrovni podlaží a v horizontech souvisejících s 13. stoletím. Výrazným prvkem dokládají-



Obr. 7. Minoritský klášter. Odkryté podlahy v kapli Srdce Kristova.
Minoritenkloster. Boden der Kapelle Srdce Kristovo (Christherz-Kapelle).



Obr. 8. Minoritský klášter. Kaple sv. Wolfganga. Minoritenkloster. St. –Wolfgang-Kapelle.

cím pohřební aktivity v prostoru při východním boku hlavní chrámové lodi byla pietně uložena deponie lidských ostatků. V interiéru kostela byly podobně nalezeny jednoduché zahloubené kostrové hroby, snad členů řádu. Z nejmladších možno jmenovat zděné hrobky v presbytáři kostela, opatřené náhrobními kameny, datované zhruba do období baroka. Zajímavá zjištění byla učiněna v místě někdejší kaple sv. Wolfganga, kde byly odkryty relikty nosného obvodového zdiva.

Při snižování podlah v kapli Srdce Kristova byly při jejím východním konci odkryty relikty středověké pálené dlažby. V zásypu zde bylo nalezeno také množství gotických kamenických článků, pocházejících původně z okenní kružby.

Za nejcennější jsou z hlediska archeologie považovány stavební a sídlištní doklady z období zakládání kláštera i města, tedy ze 13. století. V několika úsecích bylo zkoumáno vlastní základové zdivo chrámu. Složení zdiva plně odpovídá představám o raně gotickém stavebnictví. Jednalo se o zdivo rádkové, kdy stavební patra byla tvořena velkými kameny a jejich mezeiry dorovnány středními.

Pokud jde o další prvky, které chronologicky spadaly do nejstaršího období, reprezentovala je sídlištní vrstva, která byla zachycena prakticky na všech sondovaných místech. Nacházela se v hloubkách okolo 80-85 cm od současně dlážděné podlahy. Vrstva mocnosti 5-15 cm byla výrazně tmavě zbarvena do



Obr. 9. Čajkovského 34-36, Úzká 3. Poloha výzkumu. Čajkovského Strasse Nr. 34-36, Úzká Strasse Nr. 3. Lage der Rettungsgrabung.

šedých až šedočerných odstínů a místy obsahovala také množství zuhelnatělého dřeva a dřevěných uhlíků, tedy druhotných stop žáru. Pokud jde o archeologické nálezy, lze říci, že ve zkoumané nejstarší kulturní vrstvě se jich nacházelo poměrně málo, necelá desítka. Jednalo se výlučně o malé zlomky keramiky se silnou příměsí drcené nebo mleté tuhy. Tento nejstarší sídlištní horizont svědčí o soustředěných lidských aktivitách v tomto prostoru již ve 13. století. Chronologicky následná je pak výstavba kostela, která je doložena porušením této vrstvy základovou spárou pro výše popsané nosné zdivo chrámu. Zda vznik této vrstvy souvisí s přípravou prostoru pro výstavbu sakrální stavby nebo je dokladem aktivit, které s jeho vybudováním naopak ještě vůbec nesouvisely, je otázkou dalšího studia (Holub – Hrubý – Peroutka – Zúbek 2002).

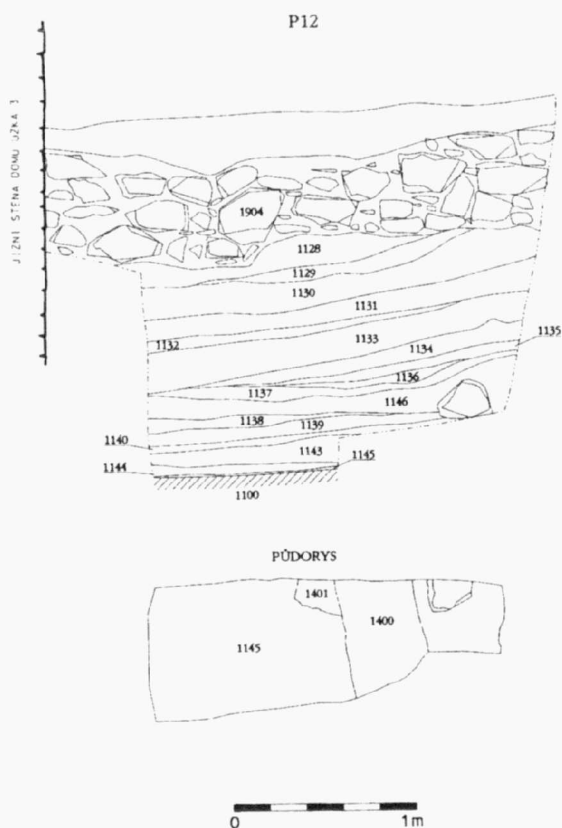
Jana Masaryka, Jiráskova [akce A26/2002]

V rámci rekonstrukce STL plynového potrubí v ulicích Jana Masaryka a Jiráskova proběhl v létě 2002 záchranný archeologický výzkum.

Byla provedena exkavace a dokumentace archeologických situací, které narušil výkop stavby. Zjištěny byly pozdně novověké a novověké sídlištní vrstvy a zdivo (Hrubý 2002d).

Čajkovského 34-36, Úzká 3, parc. č. 1502, 1503, 1504 [akce A29/2002]

V návaznosti na zemní práce doprovázející realizaci výstavby bytového domu s prodejnou v ulici Čajkovského č. 34-36 a na ulici Úzká 3 byl v měsících dubnu až červnu 2002 uskutečněn na předmětných parcelách záchranný archeologický výzkum. V případě Úzké 3 předcházela vlastnímu archeologickému výzkumu demolice stávající zástavby, kterou si vynutil nevyhovující stav její statiky. Před demolicí byla provedena pasportizace stavby. Dokumentační práce provedli pracovníci společnosti Archaia, o. p. s., v listopadu 2001 (akce A193/2001). Výsledek pasportizace, respektive dílčí stavebně-



Obr. 10. Čajkovského 34-36, Úzká 3. Řez zásypy suterénu dřevohliněného domu.

Čajkovského Strasse Nr. 34-36, Úzká Strasse Nr. 3. Schnitt durch das Souterrain des Holz-Erde-Hauses.

historické vyhodnocení stavby bylo již vyhotoveno jako samostatný elaborát (Merta 2001).

Zkoumaná lokalita leží v poměrně málo členitém terénu, na mírném jižním svahu. Úroveň povrchu terénu se pohybuje v intervalu 510,84-509,45 m n. m. Geologické podloží je tvořeno drobnozrnnou dvojslídlnatou žulou z centrálního moldanubického plutonu variského stáří a částečně rulovými horninami prekambriického stáří s výskytem kordieritů a biotitických migmatitů.

Název uličky (ulice) Úzké byl pravděpodobně odvozen od jejího skutečného významu: umožňovala dostat se v případě napadení města nepřáteli k hradbám a zaujmout tam určené obranné postavení. První název se objevuje v polovině 18. století a snad ještě dříve. Název Durchgasse – ve volném překladu Průchozí ulice. Ve druhé polovině 19. století Enge Gasse a od roku 1919 střídavě Úzká (podle vzhledu), v období protektorátu (1939-1945) pak opět Enge Gasse.

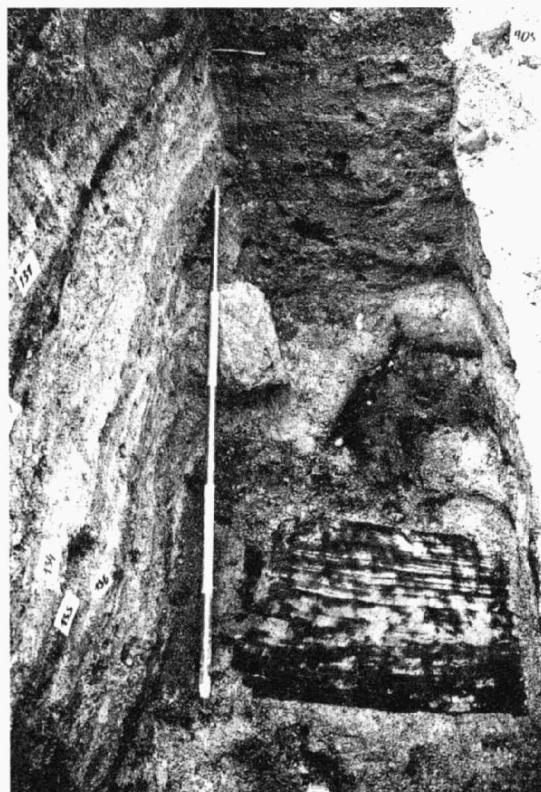
Parcely, kterých se dotkl archeologický výzkum, se nacházejí v městišti, které je vymezeno celou délkou dnešní uličky Úzké a částí ulic Čajkovského, Lazebnické a Brněnské. Brněnská ulice, platea Bohemorum – Česká, byla hlavní ulicí směřující k České bráně. Její důležitost byla podpořena odpovídající honosnější zástavbou. Do Brněnské jich stálo v souvislé řadě pět. Za nimi se až na úroveň dnešní Čajkovského ulice táhly úzké parcely, jejichž šířka se pohybovala kolem 10 metrů.

Nejstarší vyobrazení Jihlavy představuje freska v presbytáři minoritského kostela, znázorňující přepadení Jihlavy 19. února 1402. Na fresce, která město zachytila poněkud zkresleně, jsou v místech Brněnské ulice patrné jednoposchoďové domy.

Dne 18. května 1523 postihl celé město obrovský požár. Popelem lehly i domy při ulici Úzké. Nová výstavba znamenala i nový vzhled města. Gotické domy byly včetně interiérů renesančně přestavěny. Situaci po třicetileté válce dokumentuje plán města z roku 1647. Tou dobou už byl celý sledovaný domovní blok zastavěn.

Podle plánu z roku 1829 je celá levá strana Úzké ulice zastavěna. Jejím středem prochází vodovodní potrubí od dolní kašny k veřejnému odběrnímu místu v Čajkovského ulici. Domovními popisnými čísly jsou opatřeny pouze nárožní domy. Z toho vyplývá, že souvislá zástavba levé strany Úzké ulice náleží k nárožním domům v ulicích Brněnská (č. popisné 165) a Čajkovského (č. popisné 180). Z plánu nelze určit, o kolik objektů se tehdy v celé zástavbě jednalo. Obdobný stav je zachycen i na pravé straně ulice.

Stav sledovaného objektu je zachycen na indikační skice Jihlavy z roku 1835. Na plánu je stavba označena jako „Malzhau“, tedy sladovna. Lze předpokládat, že pro toto využití byl objekt využíván již dříve. Pravděpodobná se jeví možnost, že tato stavba byla jako sladovna postavena. Vzhledem k dostupným materiálům není možno tuto hypotézu potvrdit ani vyvrátit (tato část práce vychází z autory upraveného, nepublikova-



Obr. 11. Čajkovského 34-36, Úzká 3. Shořelé dřevo v zásypu suterénu dřevohliněného domu. Čajkovského Strasse Nr. 34-36, Úzká Strasse Nr. 3 Verbranntes Holz in der Einfüllung vom Souterrain des Holz-Erde-Hauses.

ného rkp. L Vilímka, archiváře Státního okresního archivu v Jihlavě).

Archeologický výzkum probíhal v součinnosti s vlastním postupem stavby. Dohledovány byly veškeré zemní zásahy. Ty postihly především plochu Čajkovského 34-36 a jižní část Úzké 3. Terén byl v těchto místech snížen až na samotné podloží. Proběhl tu tedy plošný archeologický výzkum, který se soustředil hlavně na zachovalé středověké aktivity. Zemní zásahy menšího rozsahu (především výkopy pro základy budoucí stavby) byly dokumentovány především z řezů (šlo především o zbyvajících plochu Úzké 3).

Archeologický výzkum zachytil geologické podloží. Reprezentovaly je uložení převážně písčitého charakteru a dále také uložení s převahou štěrku nebo kamení (s.s.j. 004). Z dokumentovaných řezů je patrné, že se během středověku (převážně asi 13. století) úroveň terénu na zkoumaných parcelách zvýšila o přibližně 0,50 m. Tento nárůst terénu se odehrál prostřednictvím ukládání „kulturních“ (odpadových) vrstev, vršení terénních úprav apod. Do nich byly průběžně zahlučovány rozmanité výkopové aktivity.

Z těch je na prvním místě nutné jmenovat zahloubený suterén dřevohlinitého domu (s.s.j. 002). Nacházel se v jihozápadním rohu Úzké 3. Líc jeho západní stěny se v podstatě kryl s linií východní uliční čáry ulice Úzké. Pokud zůstal průběh ulice od středověku nezměněn, je nutné uvažovat o tom, že stěna nadzemního domu vyrůstala v podstatě přímo ze západní stěny sklepa. Rozměry suterénu lze rekonstruovat na přibližně 5 x 4 m a byl hluboký nejméně 1,5 m. Vzhledem ke struktuře podloží, do kterého byl vyhlouben, je nutné předpokládat dřevěné vyztužení stěn. Pozůstatky tohoto bednění se bohužel nedochovaly v poloze „in situ“, můžeme však za ně považovat zlomky šofelých desek a fošen (s.j. 400-402) nalezených na podlaze a v zásepech sklepa (s.j. 1128-1140, 1143-1145, 2105-2115). Na východní straně suterénu pak byla objevena zeď středověkého charakteru (s.j. 1907). Bylo by možné ji považovat za stěnu sklepa. Zcela vyloučit ovšem nelze ani variantu, že zeď je mladší a v podstatě porušila původní stěnu

suterénu. Sklep a vlastně i přináležející nadzemní dům zanikl požárem někdy ve 2. polovině 13. či na přelomu 13. a 14. století. Suterén již nebyl dále obnoven a byl zasypán.

Jižně od zachyceného výseku jmenovaného suterénu byla objevena odpadní jámka (s.s.j. 003). Ač nemohla být doložena přímá superpozice obou objektů, lze na základě archeologického materiálu předpokládat, že jámka je mladší. Byla zasypána během 14. století. Také u ní je nutné předpokládat dřevěné zajištění stěn, které se však opět nedochovalo.

V severozápadním rohu Úzké 3 došlo k objevu studny (s.s.j. 005). Její vyzdívka byla provedena z nasucho kladených kamenů. Poněvadž stavbou nedošlo k jejímu narušení, nebyla do důsledku zkoumána. Proto také rovněž nelze určit její přesné stáří.

U ostatních zachycených středověkých výkopových aktivit nebylo možné určit (až na kulové jamky) jejich přesný účel. Většinou se však jednalo už jen o jámy nevelkých rozměrů. Podobně tomu bylo i u výkopů renesančních a novověkých. Z tohoto období byly dále ještě dokumentovány terénní úpravy a navážky a reliktů blíže neinterpretovatelných zděných staveb (s.j. 1901, 1904). Několika sondami byla navíc ověřena část půdorysu zděného sklepa při ulici Čajkovského (s.s.j. 001). Odkrytá dispozice v podstatě korespondovala s půdorysem, který byl dříve zakreslen do Mapy historického podzemí Jihlavy. Jisté nesrovnalosti se projevily pouze v čele při ulici Čajkovského. Musel by je ovšem ověřit jiný než záchranný archeologický výzkum. Odkrytá zdiva jmenovaného sklepa byla popsána a dokumentována a na základě jejich charakteru se lze klonit k tomu, že sklep byl vystavěn v období renesance, případně baroka. K datování promlouvá i to, že sklep porušil jámu zasypanou v období renesance (s.j. 506, 147). (Merta – Zůbek 2002)

Divadelní ulice, parc. č. 5920/I [akce A31/2002]

V květnu roku 2002 byl proveden záchranný archeologický výzkum při rekonstrukci stávajícího hlavního kanalizačního řádu v západní části Divadelní ulice (parc. č. 5920/I), v místě návaznosti na ulici Palackého. Jednalo se o začištění, dokumentaci a vzorkování odkrytých archeologických situací. Původní stratigrafie a objekty, projevující se na řezech výkopu, byly přitom obnaženy jen náhodou, když byl strojově vytěžen recentní zásep kanalizace. V některých úsecích se jednalo o skutečně šťastnou náhodu, protože z těchto historických terénů zbyl doslova jen úzký zbytkový pás, situovaný mezi kanalizační zhruba uprostřed ulice a dalšími trasami sítí vedoucími souběžně pod chodníkem.

Lokalita se nachází v severní části historického jádra města, přičemž dnešní Divadelní ulice kopíruje bezprostředně vnitřní hradební pás středověkého opevnění. V rámci vrcholně a pozdně středověkého členění města se jednalo o IV. čtvrt, představující severozápadní díl jeho areálu. Podle rekonstrukční mapy se zde ve vrcholném středověku nenacházela běžná domovní zástavba, nýbrž menší nepravidelné prostranství charakteru náměstíčka. Vztahovalo se k němu toponymum Na Rámech (Tentorium, Remhof). Z jižní strany zde navazovaly dvorní hospodářské stavby patřící k domům v Husově ulici, nazývané Mlátečná (Platea Siliquum), přičemž se vlastně jednalo o vnitřní konce měšťanských parcel, vyměřených právě z této spojnice (Hoffmann – Jaroš – Pisková – Svěrák 2000, mapa číslo 20, obr. 21).



Obr. 12. Divadelní. Poloha výzkumu. Divadelní Strasse. Lage der Rettungsgrabung.



Obr. 13. Masarykovo náměstí. Poloha výzkumu.
Masarykovo náměstí. Lage der Rettungsgrabung.

Archeologické situace zjištěné při dokumentaci výkopu v Divadelní ulici jsou dalším dokladem nejstarší sídlištní architektury a sídlištních aktivit v prostoru dnešního města Jihlavy. Byly zde zdokumentovány a ověřovány na řezu prokazatelně dva suterény domů dřevohliněné konstrukce, obsahující v zánikových výplních poměrně starou keramiku a zlomky vypálené mazanice. Ve stratigrafiích byly kromě toho přítomny také zlomky dřevěných uhlíků, což může být dokladem zániku těchto staveb požárem. Jejich stranová orientace není příliš jasná, ačkoliv mohly být situovány delší osou kolmo na nynější uliční čáru. Podstatný je však jev, že se nacházely prakticky vprostřed současné ulice.

Pokud budeme uvažovat další sídlištní situace, jako sídlištní komunikační či odpadní vrstvy doprovázející zpravidla nejbližší okolí těchto někdejších staveb, je pravděpodobné, že vznik ulice je až pozdějšího data, tj. po zániku dotyčné zástavby jejího záměří. Toto zjištění pak, zejména pokud jde o vztah dřevěných staveb se suterény k současné uliční síti středověké Jihlavy, koresponduje s výsledky terénních archeologických akcí v bezprostřední blízkosti této lokality (srov. Štrof – Zatloukal 1997; Zatloukal 1997) i v jiných částech města a není vyloučeno, že jde o doklad bouřlivého vývoje jihlavského městského organismu ve 13. století, jehož ohlasy lze sledovat i v historických pramenech (Hrubý 2002f).

Masarykovo náměstí, parc. č. 6034 [akce A32/2002]

Záchranný archeologický výzkum formou plošné skrývky malého rozsahu se uskutečnil in květnu a červnu roku 2002 v souvislosti s rekonstrukcí vozovky náměstí v trasách trolejbusových linek.

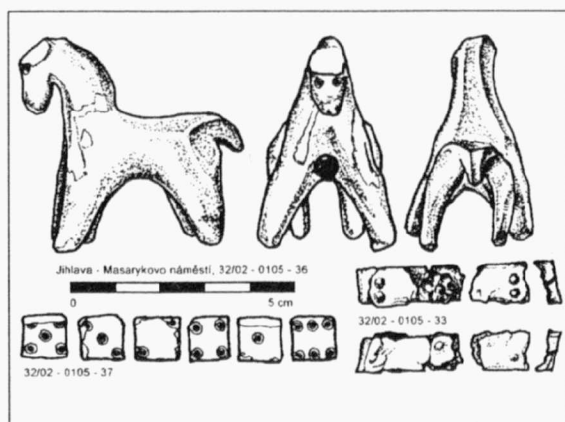
Výzkumná plocha byla definována plochou rekonstrukce a měla tvar liniové skrývky, začínající v severní části náměstí, zhruba na linii kostela sv. Ignáce, pokračující směrem na jih těsně kolem obchodního domu PRIOR a končící po 180 m v úrovni dnešní Dolní zastávky MHD. Z dosavadního rozboru



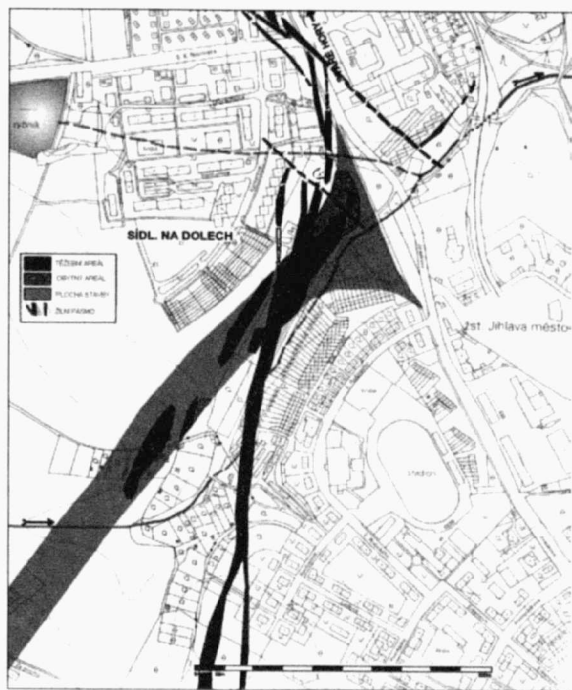
Obr. 14. Masarykovo náměstí. Část zkoumané plochy.
Masarykovo náměstí. Teil der Grabungsfläche.

situace vyplývá, že rekonstrukce vozovky porušuje část poměrně dobře zachovaného areálu sídliště, jehož stáří spadá podle nalezeného archeologického materiálu rámcově do 13. popř. do počátku 14. století. Konkrétní charakteristika a interpretace odkrytého obytného areálu je v rámci složitého a pestrého kolonizačního procesu na katastru Jihlavy předmětem dalšího studia. S největší pravděpodobností se jedná o část obytného areálu, která zanikla v souvislosti s plánovitým přebudováním dosavadní, značně neuspořádané zástavby v prostoru vrcholně středověkého města (obecně Kuča 2000, 668-669; Žemlička 2002, 286-287, 304-314).

Nejvýraznějšími stopami osídlení z 13. století jsou suterény středověkých domů dřevohliněné konstrukce, dochované zejména v severní části náměstí. Celkem byly zachyceny tři takové objekty. Nejseverněji byl situován suterén ve výkopu 0508. Nejsvrchnější částí jeho zánikové stratigrafie bylo kamenné a valounové štětování, zjištěné ale i na dalších místech odkryté plochy náměstí. Právě tyto objekty poskytly mimořádnou kolekci keramiky, jejímž charakteristickým prvkem je v tomto období vysoká příměs drcené nebo mleté tuhy v těstě. Dalším suterénem byl objekt 0514, zachycený ve veli-



Obr. 15. Masarykovo náměstí. Drobné nálezy.
Masarykovo náměstí. Materialauswahl.



Obr. 16. Na dolech. Poloha výzkumu.
Na dolech. Lage der Rettungsgrabung.

ce malém rozsahu. Tato stavba byla téměř shodně stranově orientována jako předchozí (SV-JZ). Zachovalá hloubka činila okolo 60 cm. V zánikových výplních suterénu bylo nalezeno značné množství běžné sídlištní středověké keramiky, přičemž soubor je technologicky i chronologicky srovnatelný se souborem z obou dalších prozkoumaných suterénů nebo se souborem z otevřených archeologických situací v okolních sídlištních vrstvách. Třetím byl suterén domu zachycený jen částečně a porušený výstavbou obchodního domu Prior (výškop 0525). Výplně obsahovaly znovu značné množství archeologického materiálu, téměř výhradně se však jednalo o keramiku a kosti domácího hospodářského zvířectva. V keramickém inventáři se vyskytovala prakticky jen domácí hrnčina s vysokým a středním obsahem mletého, popřípadě drceného grafitu v keramickém těstě, nalezeno bylo však i několik fragmentů jemně plavené, béžově až tmavě béžově zbarvené keramiky, která se na naše území velmi pravděpodobně dostala importem z technologicky vyspělejších oblastí v našem sousedství.

Pozůstatky sídelního okrsku byly zastoupeny také sídlištními vrstvami. Ty bylo možné pozorovat téměř v celé ploše výzkumu. Na nálezy nejbohatší byla vrstva v severní části odkryté plochy, nasedající bezprostředně na podloží. Obsahovala značné množství keramiky, různých železných předmětů a zvířecích kostí. Kromě toho se zde nacházely také nálezy svědčící o metalurgické činnosti. Jsou to různé velké zlomky železné strusky nebo slitky a hrudky barevných kovů.

Odpadní sídlištní souvrství přineslo doklady také o metalurgické činnosti v podobě zelenavých hrudek a různě velkých plíšků blíže neurčeného barevného kovu. Neobvykle bohatou hmotnou kulturu obyvatelstva dotyčného sídliště v tomto období dokládá kostěná hrací kostka s klasickým bodovým číslováním stran od 1 do 6, provedeným drobným rotačním rytím. Poměrně zajímavá též z technologického hlediska je

i drobná plastická figurka koně z jemně plavené keramiky, pálená oxidálně a polévaná světle hnědou glazurou. K dalším nálezům, které nepatří k celkem běžnému inventáři, patří pak drobná měděná opasková přezka s jemným drátkovým zdobným vinutím (Hrubý 2002b).

Na dolech [číslo akce A35/2002]

Od července do listopadu roku 2002 probíhal v souvislosti s první etapou výstavby silničního obchvatu Jihlavy plošný archeologický výzkum. Smluvně jej zajišťoval Archeologický ústav Akademie věd České republiky v Brně, výzkumné práce prováděla společnost Archaia Brno. Oblast okolo dnešní místní části Staré Hory se nachází zhruba 1000-1500 m západně od středověkého jádra města a je vázaná na údolí řeky Jihlavy. Trať s pomístním názvem Starohorský couk je asi nejvýznamnějším zdrojem informací o osídlení a dolování v období kolonizace Jihlavská (srov. Zatloukal – Zimola 1999; Žemlička 2002, 286-287, 304-314). Nadmořská výška zkoumaného prostoru se pohybuje zhruba v rozmezí 490-520 m.

Postup výzkumných prací se přímo řídil postupem prací stavebních, které probíhaly současně. Směrem od jihu probíhala nejprve skrývka, v těsném sledu potom terénní výzkumné práce a bezprostředně za nimi pak již vlastní těžba zeminy.



Obr. 17. Na dolech. Exkavace jednoho z objektů.
Na dolech. Präparierung einer Grube.



Obr. 18. Na dolech. Řez jednou ze středověkých těžebních šachet.
Na dolech. Schnitt durch den mittelalterlichen Förderschacht.



Obr. 19. Na dolech. Středověký suterén dřevohliněného domu.
Na dolech. Mittelalterliches Souterrain des Holz-Erde-Hauses.

kteřá nenávratně změnila tvářnost zdejší krajiny a reliéfu a zcela odstranila autentický povrch, nesoucí informace o aktivitách člověka v tomto prostoru. Archeologický výzkum vyvrcholil odkryvem mírného návrší poblíž Jiráskova mostu, kde byla identifikována okrajová, ale nálezově překvapivě bohatá část obytného areálu sídliště, jehož uspořádání nese některé znaky pravidelně koncipované osady.

V průběhu výzkumných prací byly prováděny systematické odběry vzorků hornin, rud a minerálů, včetně odběru vzorků strusek. Použita byla také geofyzikální měření (Beneš 2002; Hašek – Tomeček 2002).

Byly odkryty stopy obydlí, představované obecně velmi rozšířeným typem suterénu dřevohliněné konstrukce. Celkem



Obr. 20. Čajkovského 17. Poloha výzkumu.
Čajkovského Strasse Nr. 17. Lage der Rettungsgrabung.

bylo výzkumem identifikováno a prozkoumáno 10 těchto objektů. Téměř všechny se nacházely v části naleziště, která se rozprostírala severněji, a tedy níže, blíž ke Starým Horám, na nižším chráněném svahu poblíž bezjmenného potůčku. S určitými výhradami lze říci, že zkoumané suterény byly prostorově umístěny na základě velice volného, přesto však cílevědomého rozvržení, ačkoliv tato otázka je dosud předmětem studia. Tyto objekty se skládaly z jednoduchého kvadratického (obdélného nebo i čtvercového) výkopu do podloží, přičemž stěny tohoto výkopu byly většinou hladké a téměř kolmé. Z technického vybavení těchto suterénních partií domů byly nalezeny pouze nepatrné pozůstatky dřevěných stěn, někdy i podlah, vstupních šjíj v podobě schodů, a pak ovšem stopy nosných kůlů v rozích interiérů.

Významnou skupinou archeologických objektů jsou přímé relikty důlní těžby a zpracovatelské činnosti, tj. ústí těžebních šachet nebo průzkumných výkopů, tzv. pinky, a pak různé typy úpravárenských zařízení. V zánikových vrstvách jednoho ze suterénní domů byl nalezen např. fragment žulového rotačního mlýnu. Jeho průměr se pohybuje téměř přesně okolo 1 m, přičemž tloušťka v místě středu okolo 20-25 cm. Podstatným a zajímavým prvkem byl, pokud jde o prostorová pozorování, vztah ústí těžebních a průzkumných šachet, které se prostorově prolínají s nalezenými obytnými objekty. Pracovní teze smíšeného obytného, těžebního a výrobního areálu naráží však na problém datování identifikovaných šachet, z jejichž zánikových výplní v jícních nebyl až na několik výjimek nalezen žádný archeologický materiál. Směrem do údolí dnes zmeliorované vodoteče byly v samotném závěru terénního výzkumu odkryty báze pravidelných objektů, nesoucí stopy vysokoteplotního žaru, které je snad možné označit jako zbytky výrobních zařízení. Ty se pak rovněž nacházely v bezprostředních vzdálenostech od zjištěných zbytků obydlí. Pokud jde o nálezový inventář, pak lze říci, že výrazně největší množství movitých archeologických nálezů přinesly zánikové výplně zahloubených částí domů. Jedná se o soubor keramiky patřící rámcově do 13. století. Lze v něm pozorovat prvky jak archaické, hlásící se ještě k tradicím pozdně hradištního období (tj. 1. polovina 13. stol.), tak prvky značně mladší, ukazující na mnohem pokročilejší dobu. Z dalšího inventáře nutno jmenovat již dosti rozsáhlý soubor kovových předmětů, jako zlomky železných nožů nebo různého nářadí. Nalezen byl exemplář gotického klíče nebo železného trubkového zámků, který se v prostřední zemědělské vsi jinak může vyskytnout. Z bronzového inventáře nutno uvést měděné či bronzové opaskové přezky, opasková kování a další. Za významné možno považovat dva exempláře brakteátů Přemysla II. Otakara a dva exempláře olovených závažiček (průměr 1-3 cm). Součástí nálezového souboru je dnes také rozsáhlá kolekce zlomků strusky, které jsou určeny na rozbor. Zajímavým jevem je, že struska byla nalezena téměř výlučně ve výplních suterénní domů (Holub – Hrubý – Kolařík – Peroutka – Zůbek 2002).

Čajkovského 17, parc. č. 1551 [akce A37/2002]

Při výstavbě rehabilitačního centra se na dotyčném pozemku uskutečnil v květnu a červnu roku 2002 záchranný archeologický výzkum (Holub – Hrubý 2002a). Stavební projekt přitom počítal s úplným odstraněním historické hmoty předchozího domu včetně sklepních částí a přilehlých kulturních souvrství v plném rozsahu, a to do hloubky několika metrů od

povrchu vozovky. Výzkum provedla společnost Archaia Brno, navázal však na předchozí terénní akci Muzea Vysočiny Jihlava (srov. Zimola 2000).

Parcela domu Čajkovského 17 se nachází v jihovýchodní části středověkého města, těsně při vnitřním hradebním pásu. Ulice nesla dlouho název platea Figulorum, tedy Hrněfšská. Toto označení se v průběhu novověku změnilo na Dolní Řeznická (Untere Fleischhackergasse). Dům patřil v rámci rozdělení města na čtyři části do čtvrti v okolí farního kostela sv. Jakuba Většího (Hoffmann – Jaroš – Pisková – Svěrák 2000, mapa č. 18). Kromě reliktů kamenného sklepa byly předmětem výzkumu také podzemní prostory, které možno charakterizovat jako vstup do nižších suterénních pater. Jednalo se o objekt pod vozovkou Čajkovského. Tvořen byl kratší chodbicí, která ústila do sklepa někdejšího domu malým vstupem. Chodba se pak stáčela v pravém úhlu doleva, kde bylo původní kamenné líčované zdivo ukončeno a prostora pokračuje v podobě nepravidelné kaverny sekané do skály. Její datování není zcela jasné, s největší pravděpodobností se jedná o další část tzv. jihlavského podzemí, které vznikalo jako spojitý systém podzemních prostor zhruba od 15. století. Tento objekt zůstal stavbou nedotčen a byl pouze zneprůstředněn. Proto byla pořízena kresebná dokumentace vstupu, vnitřního půdorysu a pak podélného klesavého profilu chodnice. Taktéž byla provedena fotodokumentace.

První archeologické terénní práce na lokalitě prováděli v minulých letech pracovníci Muzea Vysočiny Jihlava. Jednalo se však výlučně o prostor někdejší zástavby v levé, tedy východní části parcely (míněno čelem k zaniklému průčelí domu). V rámci archeologického výzkumu, prováděného společností Archaia Brno v roce 2002, byly sledovány a dokumentovány převážně řezy vzniklé odtěžením zeminy a zbytky suterénní zástavby po obvodu parcely, dále bylo zkoumáno několik situací řezem uvnitř parcely. Jen zanedbatelná část objektu byla zkoumána a dokumentována plošně.



Obr. 21. Hluboká 3. Poloha výzkumu.
Hluboká Strasse Nr. 3. Lage der Rettungsgrabung.

Výzkum přinesl základní informace o nejstarších aktivitách v období vrcholného a pozdního středověku na lokalitě v podobě sídlištních vrstev, několika archeologických objektů a samozřejmě v podobě získaného archeologického materiálu, ve kterém dominuje zejména keramika. Keramický materiál, který byl vyzdvížen z dokumentovaných uloženin, by spíše svědčil o lidských aktivitách na parcele buď v samém závěru 13. století, nebo pravděpodobněji až ve století čtrnáctém. Při interpretaci je nutné brát v úvahu fakt, že lokalita se nacházela v bezprostředním týlu vnitřní linie středověkého městského opevnění. V dobách plné funkce fortifikace se zpravidla jednalo o neobytnou a možno říci jakousi militarizovanou zónu. Lze se domnívat, že první konstrukce a stavby, které byly na lokalitě vybudovány, objevují se až v době, kdy vojenský význam původního středověkého opevnění z různých příčin ustupoval do pozadí. Nelze však již určit, zda tento proces probíhal formou plánovité a řádné výstavby, nebo šlo o divokou a parazitní zástavbu (Holub – Hrubý 2002a).

Hluboká 3 [akce A38/2002]

Záchranný archeologický výzkum proběhl na jaře 2002 v souvislosti s rekonstrukcí knihovny a přilehlých prostor. Jednalo se o stavební zásahy v celém přízemí (kanalizace, voda, elektřina atd.), včetně budování nového obslužného vstupu do jihlavského podzemí a nového kanalizačního řádu v prostoru dvora. Část výzkumu provedlo archeologické oddělení Muzea Vysočiny Jihlava, část potom pracovníci společnosti Archaia Brno.

Lokalita se nachází v severovýchodní části historického jádra města v prostoru mezi Jezuitskou kolejí, seminářem a gymnáziem při kostele sv. Ignáce v Hluboké ulici. Z východní strany je omezena pásem vnitřních hradeb a někdejší uličkou U Bekyň (Platea Monialium), z jihu uličkou Hluboká (Tiefe Gasse). Ze severu je blok uzavřen uličkou Farní, kde těsně sousedí s klášterním komplexem řádu dominikánů. Západní strana je limitována Masarykovým náměstím a v severním prodloužení Křížovou ulicí.

Z pramenů plyne, že jezuitský komplex, jak se na přelomu 17. a 18. století (1680-1727) vyvíjel, zabral postupně mezi východní stranou náměstí, Křížovou ulicí a hradbami prostor celkem 23 měšťanských domů i s parcelami. Jednalo se převážně o měšťanské majetky konfiskované císařským výnosem nekatolíkům po roce 1621. Základní představu o uspořádání parcel v této části města vyjadřuje model areálů středověké Jihlavy a rekonstrukční parcelační mapa (srov. Hoffmann – Jaroš – Pisková – Svěrák 2000, mapa číslo 20, obr. číslo 21). Severovýchodní strana náměstí byla rozdělena čelem k fóru a Křížové ulici do sedmi gotických parcel. V prostoru pozdějšího kostela sv. Ignáce se ve středověku nacházela tzv. Nová rychta. V jejích prostorách byl po roce 1625 provizorně zřízen nový katolický kostel sv. Ignáce. V této fázi se dispozice objektu zatím ještě příliš nezměnila. Na severní straně v Křížové ulici se předpokládají čtyři parcely, přičemž rohový dům na severovýchodní straně bloku sloužil jako sladovna. Nepříliš jasné je uspořádání na straně jižní v Hluboké ulici. Nejméně jasné je uspořádání domů ze strany od hradeb, kde se po roce 1625 dispozice změnila snad nejvíce. Určitou informaci poskytují prameny ikonografické. Původní dispozice v tomto bloku je naposledy patrná na Willenbergově rytině z roku 1593, a to vlevo od Nové radnice, kde je vedle tří domů jako čtvrtý



Obr. 22. Joštova, Čajkovského. Poloha výzkumu. Joštova Strasse, Čajkovského Strasse. Lage der Rettungsgrabung.

v pořadí patrný vysoký štít domu. Zásadní zlom přináší příchod Tovaryšstva Ježíšova, které bylo do Jihlavy uvedeno poměrně záhy (29. 8. 1625) po porážce odbojných nekatolických stavů českých zemí a po politických změnách, které s touto událostí úzce souvisely. Jihlavské kolegium založil roku 1625 Michael Adolf z Althanu, přičemž k jeho vybudování vydal souhlas císař a král Ferdinand II, již roku 1624. Provizorní kostel sv. Ignáce byl zřízen v jednom z měšťanských domů, jehož rozsah dosti pravděpodobně příliš neměnil (?). Nynější podoba kostela je však až dílem stavitele Iacomo Brascha, který jej budoval v letech 1681-1689. Další změnu ve využívání soustavy objektů představovalo reformní osvícenecké období josefínské (Jaroš 2002, 44-48).

Z archeologického hlediska unikal blok někdejších domů a barokní komplex staveb pozornosti. Sondáže v prostorách přízemí v roce 2002 jsou prvními dokumentovanými akcemi (nejblíže jediné Zatloukal 1994a ; týž 1994b; týž 1997, 204-205; týž 1999, 417-418). Archeologický výzkum, který byl prostorově omezen, odkryl při rekonstrukci podlah a inženýrských sítí řadu stavebních relikvů, které je možné za zbytky této měšťanské zástavby považovat. Až na výjimky zde absentoval nejstarší sídlištní horizont 13.-14. století. Ten byl zachycen pouze v zachovalejších terénech severně od rekonstruovaného objektu v podobě kompaktní sídlištní vrstvy a několika kúlových jamek na podlaží. Charakteristickým znakem prostoru mezi dvorními trakty domů na náměstí a vnitřní linií hradeb byly jinak dosti mocné pozdně středověké a novověké navážkové vrstvy, které vyrovnávaly sklon terénu nedaleko hrany rozsáhlého městského návrší a podstatně změnily původní modelaci terénu i výšku povrchu (Hrubý 2002c).

Joštova, Čajkovského, parc. č. 1459-1461 [akce A41/2002]

V souvislosti s výkopovými pracemi pro optické propojení Domu dětí a mládeže Jihlava v Joštově ulici a protilehlému objektu Magistrátu města Jihlavy na Čajkovského ul. č. p. 5

realizované firmou TIPA, a.s., byl proveden 29. 6. 2002 na předemtné ploše záchranný archeologický výzkum.

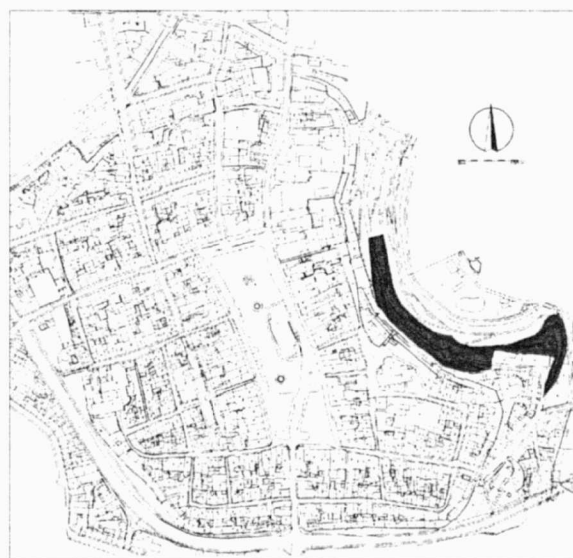
Joštova ulice (dříve Olejnická, za středověku se její severní část za pravouhlejším lomem nazývala Za farou, v 19. století pak celá známá pod názvem Koutová) se nachází v jihovýchodním cípu historického jádra města. Navazuje na ulici Čajkovského a sleduje hradební ochoz vysunutý do čela ostrožny. Stojí v ní řadové, převážně jednopatrové domy, mnohé byly postaveny v 2. pol. 16. stol. na trojtraktovém půdorysu s dolními chodbami. Všechny domy pak byly v 19. a 20. století upraveny (Samek 1999, 80).

Ulice Čajkovského (dříve zvaná jako Dolní Řeznická, ve středověku Hrnčířská – v 50. letech 20. století u ní byly zjištěny na vnější straně hradební zdi hrnčířské pece) sleduje jižní a jihovýchodní ochoz městských hradeb. Stejně jako v ulici Joštově v ní stojí jednopatrové a dvoupatrové řadové domy, některé s renesančním jádrem. Na přelomu 18. a 19. stol. však byly přestavěny, fasády upraveny v duchu historického romantismu a některé pak překryty tvrdou omítkou (Samek 1999, 78-79).

Ulice Brněnská (Česká) vede z jihovýchodního kouta Masarykova náměstí přímo na východ až k hradbám, kde vyústovala do dnes již nedochované České brány. V ulici stojí původně jednopatrové domy, některé s původním polopatrem (též přestavěným na plně podlaží) nebo s nástavbou. Většinou mají pozdně renesanční trojtraktové jádro s nevýraznou dolní síní a tunelem do dvora (Samek 1999, 78).

Vzhledem k charakteru a průběhu stavby probíhal výzkum formou dohledu nad zemními pracemi, přičemž byly zdokumentovány celkem 3 fezy a jedna půdorysná situace.

Na celé délce výkopu sítě došlo k narušení archeologických situací pouze v prostoru Brněnské ulice, přímo pod komunikací. Úsek v bezprostřední blízkosti Domu dětí a mládeže byl již dříve narušen recentními zásahy, výkop mezi jižním okrajem komunikace Brněnské ulice a objektem magistrátu zasáhl pouze recentní souvrství terénních úprav prostranství před budovou magistrátu. Jak již bylo uvedeno, v prostoru



Obr. 23. Březinovy sady. Poloha výzkumu. Březinovy sady. Lage der Rettungsgrabung.

Brněnské ulice byla situace z archeologického hlediska pozitivní. Vzhledem k charakteru a průběhu stavby byl zdokumentován pouze řez P1, přičemž bylo archeologicky rozlišeno a dokumentováno 12 stratigrafických jednotek. Jedná se o uložení (100-106), konstrukce (900-903) a výkop (500).

Výkop dosáhl svou hloubkou podloží, představované šedo-zeleným hlinitým pískem. Za nejstarší objevené antropogenní aktivity lze považovat dvě pozdně středověké nebo až raně novověké kulturní vrstvy (interpretace dle vzhledu a charakteru vrstev a srovnání s podobnými vrstvami v jiných částech Jihlavy) a především torzo historické konstrukce, zděné z kamenů a bloků, pojených v horní části šedobílou vápnitou maltou, na bázi jílovitou hlinou. Vrstvy i torzo zdi byly překryté mocnou novověkou, nejspíše barokní terénní úpravou.

Z hlediska interpretačního je zajímavá především zeď 900. S největší pravděpodobností se jedná o substrukci vnější obvodové zdi objektu, který v těchto místech někdy v období raného novověku, nebo snad dokonce již v pozdním středověku stál na rohu ulic Joštova a Brněnská. Zřejmě se nejedná o zdivo výše zmiňované středověké „České brány“, její pozůstatky je nutno hledat spíše ještě dále východně, směrem od města, někde na úrovni spojnice východních okrajů obou propojovaných budov. Mohlo by jít spíše o pozůstatky budovy někdejší sladovny přiléhající zde k hradbám a k bráně. Půdorys sladovny, se objevil v těchto místech na rekonstrukční mapě Jihlavy v 1. polovině 15. století od Františka Hofmanna. Na originálních historických plánových podkladech Jihlavy (1647, 1648, 1785, 1825, 1830) však tento objekt chybí, pokud jím není č. p. 112 na poměrně dosti schematickém plánu Jihlavy z roku 1785 (bohužel právě v těchto místech poškozeném přeložením). Ani rekonstrukční historická mapa Jihlavy Zdeňka Jaroše tuto stavbu „nezná“.

Z důvodu nepříliš dobře datovatelné nálezové situace se přirozeně nabízí rovněž další interpretační varianta. Konstrukce by v tomto případě nepatřila renesanční sladovně, nýbrž by byla pozůstatkem o něco mladší příhradební zástavby, která je zde patrná nejdříve snad až na barokních plánech. Mohlo by se jednat o objekt č. 112 z roku 1785, který zřejmě odpovídá většímu objektu Untere Fleischhackergasse 200 na stabilním katastru (1835), resp. domu Fleischacker Gasse 1 na plánu Jihlavy z roku 1884. Tento dům je patrný ještě na leteckém snímku z roku 1948. Posléze zmizel za razantních asanačních úprav prostoru vyústění Brněnské ulice.

Bez ohledu, která z variant interpretace zdi 900 je správná, jsou další stratigrafické jednotky jako terénní úpravy a výkop pro IS bezpochyby recentní. Povrch komunikace tvořila dlažba doprovázená obrubníkem a dlažbou chodníku.

Závěrem lze říci, že archeologický výzkum byl za daných podmínek ve svém výsledku spíše výzkumem zjišťovacím. Vzhledem k druhu stavby a rozsahu výzkumu se nedá blíže hovořit o konkrétním charakteru nebo o jednoznačném určení jednotlivých antropogenních aktivit a jejich zařazení do odpovídajících časových horizontů (Kováčik – Veselá 2002).

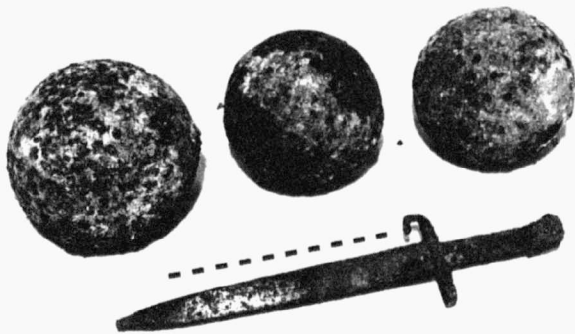
Březinovy sady – lesopark Malý Heulos, parc. č. 989 [akce A43/2002]

Záchranný archeologický výzkum byl vyvolán stavbou „Cestní síť, dokončení II. etapy – lesopark Heulos, Jihlava“, proběhl v srpnu až říjnu 2002 ve spolupráci s Muzeem Vysočiny Jihlava.

Lesopark Malý Heulos se nachází na východním okraji historického jádra při městském opevnění ve svahu nad říčkou Jihlávkou.

Svah pod hradbami na východním okraji Jihlavy byl ve válečných dobách, především za třicetileté války, upravován pro vojenské účely. Celý prostor dnešního lesoparku Malý Heulos byl zřejmě až do 18. století kompletně vykácen. V roce 1755 za vlády Marie Terezie došlo k formálnímu zrušení jihlavské pevnosti a příhradební části ztratily svou obrannou funkci. Od roku 1783 docházelo k postupným úpravám v tomto prostoru odstraňováním zemních opevnění a příkopů. V 19. století dochází na Malém Heulosu k úpravám svahu pod hradbami k říčce Jihlávce do podoby městského parku. Ze sbírky jihlavských měšťanů byla v roce 1824 celá stráž parkově upravena a osazena. Druhá polovina 19. století znamenala pro park zdokonalování budováním systému cest, jejich zpevňováním terasami, osazováním zábradlí a doplňováním secesními rondely zpravidla na křižovatkách cest.

Vzhledem k charakteru zemních prací a jeho rozsahu se terénní výzkum omezil pouze na dokumentaci a vzorkování stěn vzniklých výkopů.



Obr. 24. Březinovy sady. Nálezy. Březinovy sady. Die Funde.

Během stavby byly prováděny v některých úsecích Malého Heulosu úpravy stávající cestní sítě a výkopy pro vedení venkovního osvětlení podél cest. Obnažené profily vzniklé touto činností ve stráních poskytovaly geologické profily beze stop po archeologických objektech. Svrchní vrstvu 0,20-0,30 m mocnou tvoří humus vznikající postupně díky tlejícímu listí, který se vytváří na podzolovité půdě s velkým obsahem kamenů. Místy bylo možno pozorovat skalnaté rulové podloží překryté podzoly.

Při úpravách severní části parku se podařilo odhalit tři železné dělové koule, které byly pravděpodobně používány na prorážení hradeb během obléhání města. Vzhledem k absenci stratifikované situace na místě nálezů nemůžeme prozatím určit jejich přesné stáří. Podobné typy koulí byly používány během třicetileté války a válek v 18. století. Vzhledem k tomu, že jihlavská pevnost, kterou bylo nutné dobývat, byla zrušena roku 1755, připadá v úvahu časové zařazení nálezů buď do závěru třicetileté války během dobývání města císařskými vojsky (1645-1647), nebo do období slezských válek ve 40. letech 18. století, kdy byla Jihlava obsazena saskými oddíly (1742).



Obr. 25. Brněnská 10. Poloha výzkumu.
Brněnská Strasse Nr. 10. Lage der Rettungsgabung.

Další zajímavý nález se podařilo objevit ve svahu v jihovýchodní části parku. Jednalo se o rakouský vycházkový bodák, vzor 1895, který nosili poddůstojníci rakouské armády na konci 19. a počátku 20. století. Na rozdíl od dělových kouřů nemůžeme bodák považovat za doklad válečných operací v prostoru dnešního parku, ale spíše za potvrzení o využívání Malého Heulosu k vycházkám do blízkého okolí města v 19. a 20. století (Kováčik 2002a).

Brněnská 10, parc. č. 1495 [akce A50/2002]

V průběhu rekonstrukce bytového domu v ulici Brněnská 10 se na této lokalitě uskutečnil archeologický a stavebně-historický průzkum, jehož prvořadým úkolem bylo sledování a dokumentace archeologických situací při výkopových pracích (inž. sítě, snižování podlah) a dále dokumentace obnažených historických konstrukcí.

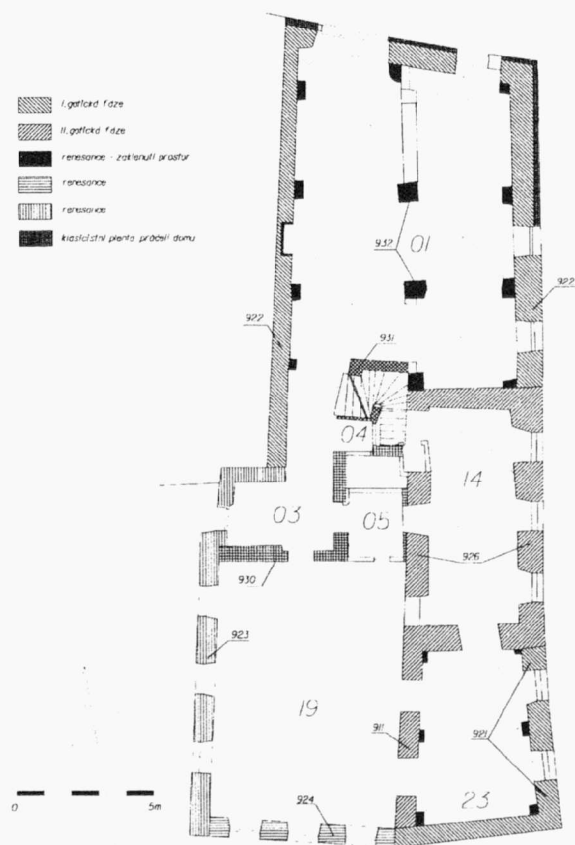
Dům v Brněnské ulici 10 náležel jihlavské čtvrti v okolí kostela sv. Jakuba (Hoffmann – Jaroš – Pisková – Svěrák 2000). Jeho parcela při křížení dvou ulic byla nepochybně součástí městské parcelace již od samého vzniku nové aglomerace (Svoboda 1999). Samotná ulice Brněnská, protože klesá směrem k jedné ze středověkých městských bran – bráně České (zbořena r. 1845), nesla dlouho název platea Bohemorum (ulice Česká) s pozdějšími obměnami Bohemicalis, Böhmische gasse, Begemgasse apod. (Jihlava 2000, mapový list 18). Od počátků středověkého osídlení města se domy pravděpodobně nacházely v uliční čáře k dnešní ulici Brněnské, zatímco jižní strana parcel, směrem do ulice Čajkovského (Platea Figulorum, Hrnčířská) zůstávala ještě v I. polovině 15. století volná, využitá pouze hospodářsky (Hoffman, 1962).

Parcela domu Brněnská 10 se nachází v jižní části města, poblíž jihovýchodního cípu dnešního Masarykova náměstí. Terén v těchto místech velice prudce klesá. Jen na ploše dnešního domu se museli jeho stavitelé vyrovnat s převýšením

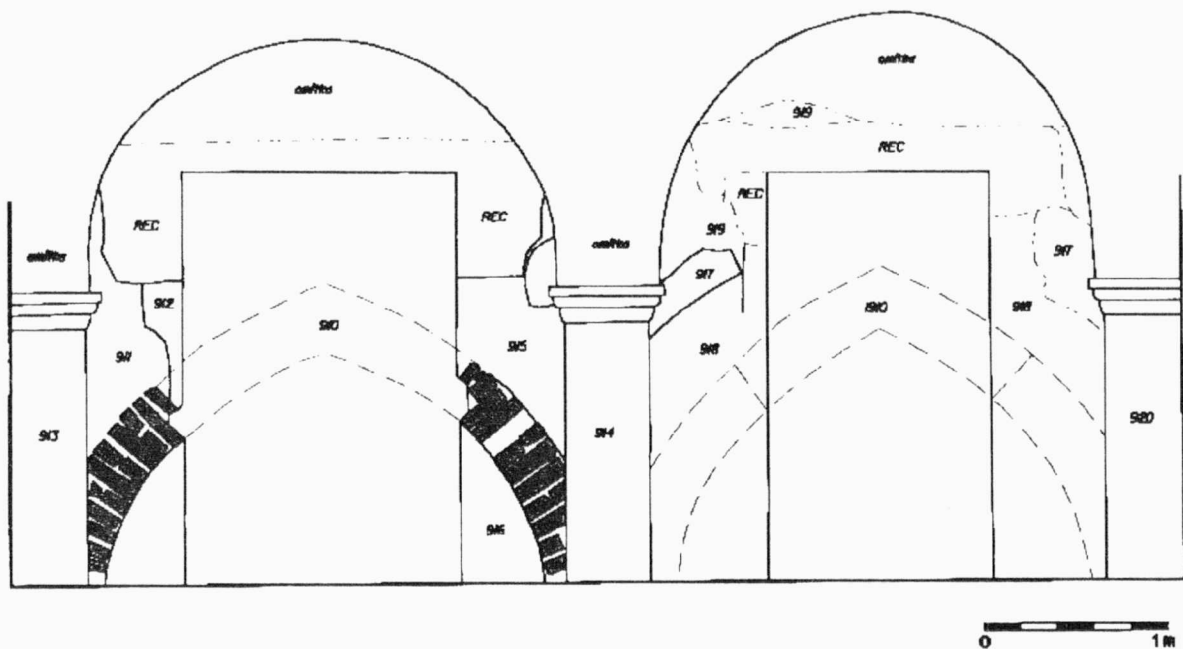
kolem dvou metrů (severní část domu cca 513 m n. m., jižní pak cca 511 m n. m.).

V základu lze v domě rozlišit dvě středověké stavební fáze, které bohužel nemůžeme konkrétněji datovat. Starší gotická fáze spadá pravděpodobně na konec 13. nebo do počátku 14. století. Jedná se o kamenný dům lepený na hlínu. Z dochovaných zdív nemůžeme podrobněji určit jeho dispozici. Až na místnost 19 zabíral v podstatě plochu dnešního domu. Do této fáze spadají konstrukce č. 922 a 921.

Až v následující, druhé gotické fázi byl vybudován sklep pod místností 14, zároveň byla postavena i obvodová zdiva této místnosti. Jedná se stále o kamenné konstrukce (s.j. 926), tentokrát jsou však již spojovány žlutou maltou. Současně s těmito stavebními počiny vzniká křížová klenba v místnosti 23 (s.j. 910), dnes již patrná pouze jako zapuštěné pasy do stěny 921. Zatímco východní stěna místnosti 23 v souvislosti s touto rekonstrukcí zůstala stát a pasy do ní byly pouze zasekány, západní stěna vzniká kompletně nová (s.j. 911). Pozoruhodné je, že vrchol klenby se nachází velice nízko nad současným povrchem (cca 1,30 m). Pokud uvážíme, že náběh vystupoval ve výšce nejméně 1,50 m od podlahy, celková světlost by dosahovala cca 2,80 m. Z toho vyplývá, že podlaha gotické místnosti se nachází nejméně 1,5 m pod současnou úroveň podlah této části domu. Tomuto stavu neodpovídá výška klenby gotického sklepa pod místností 14, která by neumožňovala snížení podlah o více než 0,20 m. Mezi místnostmi 14 a 23 pravděpodobně musely být poměrně strmé schody překonávající převý-



Obr. 26. Brněnská 10. Půdorys přízemí.
Brněnská Strasse Nr. 10. Grundriss des Erdgeschosses.



Obr. 27. Brněnská 10. Místnost 23, nárys západní stěny.
 Brněnská Strasse Nr. 10. Raum 23, Aufriss der westlichen Wand.

šení cca 1,3 m. Druhou gotickou fází můžeme rámcově datovat do 14.-15. století.

Další zásadní přestavba domu následuje v renesanci. Tehdy byly všechny, dosud plochostropé, místnosti zaklenuty (až na místnost 23, kde byla nahrazena výše zmíněná gotická klenba). Pro uložení kleneb bylo použito většinou přízdních pilířků. Pravděpodobně někdy v tomto období nebo krátce po něm vzniká i místnost 19 s trémovým záklonovým stropem.

Pravděpodobně v této době vzniklo i zalomené schodiště v jižní části mázhauzu. V minulosti bylo osvětleno světlíkem, který je (i když zazděný) dodnes patrný v systému kleneb. Prostoru schodiště využívá i vstup do suterénu, který tvoří šikmé dřevěné dveře.

Tím byla dána základní forma domu. V následujících obdobích už se daly pouze drobné úpravy související s úpravou okenních otvorů či nástavbou pater (Holub – Merta 2002).

Masarykovo náměstí, parc. č. 6034 [akce A54/2002]

Při „Rekonstrukci VO I. Etapa, Masarykovo náměstí, Jihlava“ proběhl v srpnu až říjnu 2002 záchranný archeologický výzkum. Prováděn byl ve spolupráci s Muzeem Vysočiny Jihlava.

Výkopy pro veřejné osvětlení byly prováděny v chodníku kolem Masarykova náměstí. Vzhledem k jejich charakteru a rozsahu se výzkum omezil pouze na dokumentaci a vzorkování stěn.

Archeologické podloží představovaly jílovité sedimenty, popřípadě zvětralá rula. Nejstarším dokladem lidského osídlení je pochůzný terén 102, rámcově datovaný do období vrcholného středověku. Stratigraficky následovaly aktivity

z období novověku a 20. století, konkrétně četné vyrovnávky pro kamenný chodník a zásypy inženýrských sítí (Kováčik 2002b).

Havířská 18, parc. č. 2479 [akce A65/2002]

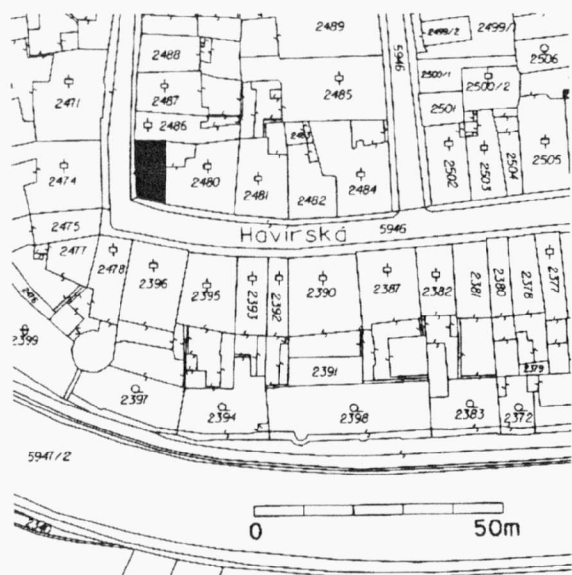
V souvislosti s budováním nového objektu Havířská 18 se v září 2002 uskutečnil záchranný archeologický výzkum.



Obr. 28. Masarykovo náměstí. Linie výkopu.
 Masarykovo náměstí. Linie der Ausgrabung.

Zemní práce stavby se omezily jen na rozsahem a hloubkou nepříliš velké výkopy pro základová zdiva po obvodu parcely a výtahovou šachtu přibližně v jejím středu.

Výkopy vůbec nedosáhly geologického podloží. „Klasický“ archeologický terén pak zachytily jen v nepatrné míře. I tak se však lze alespoň z části a s jistou mírou tolerance vyjádřit k historii předmětné parcely. Až do vrcholného středověku se na ní vyskytovala dřevohlinitá zástavba. V podstatě na celé parcele se dala vysledovat její zplanýrovaná destrukce, poté co shořela. Dřevohlinitou zástavbu zřejmě se ještě ve středověku vystřídal kamenný dům zděný na vápennou maltu. Průběh jeho obvodového zdiva se kryl se základovými výkopy nově budovaného objektu, potažmo hranicemi vlastní parcely. V severní části byl do něho později vložen jednoprostorový sklep, přístupný po pravoúhlém schodišti od jihu. Ten byl při výzkumu rovněž dokumentován, poněvadž byl následně pro nevyhovující statiku sanován (Hrubý – Peroutka – Polánka – Zúbek 2002).



Obr. 29. Havířská 18. Poloha výzkumu.
Havířská Strasse Nr. 18. Lage der Rettungsgrabung.

Komenského 36, parc. č. 2817, 5915 [akce A67/2002]

Při výstavbě „Kanalizační přípojka Komenského 36, Jihlava“ proběhl v srpnu až říjnu 2002 záchranný archeologický výzkum. Prováděn byl ve spolupráci s Muzeem Vysočiny Jihlava.

Kanalizační výkop byl prováděn ve dvorní části domu č. 36 v Komenského ulici, v průřezu zmiňovaného domu a částečně i přímo v Komenského ulici. Vzhledem k charakteru a rozsahu výkopu se výzkum omezil pouze na dokumentaci a vzorkování stěn.

Archeologické podloží se v rámci výkopových prací nepodařilo dosáhnout ani v nejhlubším bodě výkopu pro kanalizační sběrač v hloubce 1,38 m pod stávajícím povrchem dvora. Nejstarší doklady lidské aktivity pocházejí z 19. století, kdy docházelo v prostoru kolem někdejší Špitálské brány a jejího



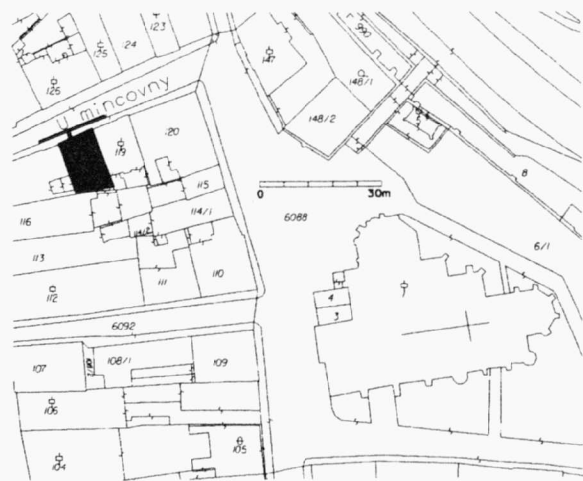
Obr. 30. Komenského 36. Poloha výzkumu.
Komenského Strasse Nr. 36. Lage der Rettungsgrabung.

předbrání k rozsáhlým úpravám terénu. Navážkové vrstvy pocházejí s největší pravděpodobností z přestaveb domů Špitálského předměstí během 19. a 20. století (Kováčik 2002c).

U mincovny 4 [akce A68/2002]

V průběhu rekonstrukce domu U mincovny 4 a souběžnou obnovou kanalizační přípojky byl v roce 2002 proveden záchranný archeologický výzkum.

Zjištěna byla sídlištní stratigrafie, která poskytla archeologický materiál 13.-14. století. V rámci probíhající rekonstrukce byl dokumentován vlastní dům. Ve stavbě byly rozpoznány substrukce středověkého jádra v I. nadzemním patře a kamenná sklepní prostora zděného jádra (Holub – Hrubý 2002b).



Obr. 31. U mincovny 4. Poloha výzkumu.
U mincovny Strasse Nr. 4. Lage der Rettungsgrabung.

Husova 12 [akce A69/2002]

V návaznosti na stavební práce spojené s rekonstrukcí a dostavbou dvorního traktu domu Husova 12 byl v zimě 2002 zahájen záchranný archeologický výzkum. Pokračovat bude ještě v roce 2003.

Zatím byly zjištěny sídlištní a odpadní vrstvy, sídlištní jámy, dřevěné konstrukce a další zařízení, datované od 13. do 16. století. Fotograficky byly dokumentovány vybrané odkryté stavební konstrukce v rozsahu celého domu se zvláštním zřetelem na průjezd (Holub – Hrubý – Zúbek 2002).



Obr. 32. Husova 12. Poloha výzkumu. Husova Strasse Nr. 12. Lage der Rettungsgrabung.

Prameny, náleзовé zprávy:

- Hašek, V. – Tomeček, J. 2001: Zpráva o archeogeofyzikální prospekcii na akci silnice I/38 Jihlava – obchvat. Brno.
- Holub, P. – Hrubý, P. 2002a: Jihlava. Čajkovského ulice 17. Nálezová zpráva č. 52/02 uložená v archivu Archaia Brno, o.p.s.
- Holub, P. – Hrubý, P. 2002b: Jihlava. U mincovny 4. Terénní dokumentace z akce č. A68/2002 uložená v archivu Archaia Brno, o.p.s.
- Holub, P. – Hrubý, P. – Zúbek, A. 2002: Jihlava, Husova 12. Terénní dokumentace z akce č. A69/2002 uložená v archivu Archaia Brno, o.p.s.
- Holub, P. – Hrubý, P. – Peroutka, P. – Zúbek, A. 2002: Jihlava, kostel Nanebevzetí Panny Marie a klášter minoritů. Terénní dokumentace z akce č. A22/2002 uložená v archivu Archaia Brno, o.p.s.
- Holub, P. – Hrubý, P. – Kolařík, V. – Peroutka, P. – Zúbek, A. 2002: Jihlava – Na dolech. Terénní dokumentace z akce č. A35/2002 uložená v archivu Archaia Brno, o.p.s.
- Holub, P. – Merta, D. 2002: Jihlava, Brněnská ulice 10. Nálezová zpráva č. 43/02 uložená v archivu Archaia Brno, o.p.s.
- Hrubý, P. 2002a: Ulice U Koželuhů. Jihlava. Nálezová zpráva č. 23/02 uložená v archivu Archaia Brno, o.p.s.
- Hrubý, P. 2002b: Jihlava. Masarykovo náměstí. Nálezová zpráva č. 28/02 uložená v archivu Archaia Brno, o.p.s.

- Hrubý, P. 2002c: Jihlava. Hluboká 3. Terénní dokumentace z akce č. A38/2002 uložená v archivu Archaia Brno, o.p.s.
- Hrubý, P. 2002d: Jihlava. Jana Masaryka, Jiráskova. Terénní dokumentace z akce č. A26/2002 uložená v archivu Archaia Brno, o.p.s.
- Hrubý, P. 2002f: Jihlava. Divadelní ulice. Terénní dokumentace z akce č. A31/2002 uložená v archivu Archaia Brno, o.p.s.
- Hrubý, P. – Peroutka, P. – Zúbek, A. 2002: Jihlava. Palackého/Židovská. Terénní dokumentace z akce č. A18/2002 uložená v archivu Archaia Brno, o.p.s.
- Hrubý, P. – Peroutka, P. – Polánka, P. – Zúbek, A. 2002: Jihlava. Havířská 18. Terénní dokumentace z akce č. A65/2002 uložená v archivu Archaia Brno, o.p.s.
- Kováčik, P. 2002a: Zpráva o záchranném archeologickém výzkumu při stavbě „Cestní síť, dokončení II. etapy – lesopark Heulos, Jihlava“. Nálezová zpráva č. 61/02 uložená v archivu Archaia Brno, o.p.s.
- Kováčik, P. 2002b: Zpráva o záchranném archeologickém výzkumu při stavbě „Rekonstrukce VO I. Etapa. Masarykovo náměstí, Jihlava“. Nálezová zpráva č. 58/02 uložená v archivu Archaia Brno, o.p.s.
- Kováčik, P. 2002c: Zpráva o záchranném archeologickém výzkumu při stavbě „Kanalizační přípojka Komenského 36, Jihlava“. Nálezová zpráva č. 59/02 uložená v archivu Archaia Brno, o.p.s.
- Kováčik, P. 2002d: Jihlava, Špitálská ulice. Terénní dokumentace z akce č. A20/2002 uložená v archivu Archaia Brno, o.p.s.
- Kováčik, P. – Merta, D. 2000: Jihlava, Husova ulice 28. Zpráva o záchranném archeologickém výzkumu. Nálezová zpráva č. 16/00 uložená v archivu Archaia Brno, o.p.s.
- Kováčik, P. – Merta, D. 2001: Zpráva o záchranném archeologickém výzkumu v Husově ul. 32, č. parcely 3364 v Jihlavě. Nálezová zpráva č. 2/02 uložená v archivu Archaia Brno, o.p.s.
- Kováčik, P. – Veselá, P. 2002: Jihlava. Joštova – Čajkovského (optické propojení Domu dětí a mládeže Jihlava a Magistrátu města Jihlavy). Nálezová zpráva č. 29/02 uložená v archivu Archaia Brno, o.p.s.
- Merta, D. 1999: Jihlava, Rantřívská. Dům s pečovatelskou službou. Nálezová zpráva č. 36/99 uložená v archivu Archaia Brno, o.p.s.
- Merta, D.: Jihlava, Čajkovského č. 34, parcela 1504. Dílčí stavebně historické posouzení objektu.
- Merta, D. – Zúbek, A. 2002: Jihlava, Čajkovského 34-36, Úzká 3. Nálezová zpráva č. 35/02 uložená v archivu Archaia Brno, o.p.s.
- Svoboda, L. 1999: Městský dům čp. 626 v Jihlavě, předběžné památkové vyhodnocení přízemí. Pardubice.
- Zatloukal, R. 1994b: Jihlava, Křížová 4. Nálezová zpráva o záchranném archeologickém výzkumu uložená v archivu Ústavu archeologické památkové péče Brno.

Literatura:

- Beneš, V. 2002: Informace o výsledcích geofyzikálního měření. Archeologický průzkum stavenišť: obchvat města Jihlavy. Praha.
- Hoffman, F. 1962: České město ve středověku. Praha.

- Hoffmann, F. – Jaroš, Z. – Písková, R. – Svěrák, V. 2000: Jihlava. Historický atlas měst České republiky. Svazek č. 8. Praha – Jihlava.
- Jaroš, Z. 2002: Nemovité památky Jihlavy. Jihlava.
- Kotas, J. 1974: Středověká keramika z Jihlavy. Havlíčkovy ulice, Přehled výzkumů 1973, 101.
- Kuča, K. 2000: Města a městečka v Čechách, na Moravě a ve Slezsku. II. díl. Praha.
- Kuthan, J. 1994: Česká architektura v době posledních Přemyslovců. Vimperk.
- Líbal, D. 2001: Katalog gotické architektury v české republice do husitských válek. Praha.
- Merta, D. – Kováčik, P. – Peška, M. 2001: Husova ulice č. 28, parcela č. 3363 (akce A20/98), Přehled výzkumů 40 (2000), 209-212.
- Novotný, B. 1976: Další nálezy ze středověkých jímek v historickém jádru města Jihlavy, Přehled výzkumů 1976, 84 – 86.
- Novotný, B. 1977: Záchraný výzkum středověkých objektů v historickém jádru města Jihlavy, Přehled výzkumů 1975, 84 – 87.
- Novotný, B. 1982: Funde mittelalterlichen handwerklicher Erzeugnisse aus Iglau (Mähren) von der Hälfte des 13. bis zum Beginn des 15. Jahrhunderts. Wien, Akademie der Wissenschaften, 22.
- Samek, B. 1999: Umělecké památky Moravy a Slezska II. Praha.
- Šedo, O. – Zatloukal, R. 1997: Jihlava (okr. Jihlava), ulice Křížová 14, Přehled výzkumů 1993 – 1994, 204.
- Štrof, A. – Zatloukal, R. 1997: Jihlava (okr. Jihlava), Přehledy výzkumů 1993 – 1994. Brno, 205.
- Zatloukal, R. 1994a: Záchraný archeologický výzkum v presbytáři kostela Povýšení svatého Kříže v Jihlavě – Die Rettungsgrabung im Chor der St. – Kreuz – Kirche in Jihlava (Iglau), Vlastivědný sborník Vysočiny 9, oddíl věd společenských, 205-213.
- Zatloukal, R. 1996: Nálezy dvou středověkých pecí typu hypocaustum v minoritském klášteře v Jihlavě – Der Befund der zwei mittelalterlichen Öfen des Hypocaustumtypus im Minoritenkloster in Jihlava (Iglau), Vlastivědný sborník Vysočiny 9, oddíl věd společenských, 10, 11-34.
- Zatloukal, R. 1997: Jihlava (okr. Jihlava), Přehledy výzkumů 1993-1994. Brno, 205-206.
- Zatloukal, R. 1998: Středověké hrnčířské pece z Jihlavy a okolí – Mittelalterliche Töpferöfen aus Jihlava (Iglau) und seiner Umgebung, Vlastivědný sborník Vysočiny, oddíl věd společenských 11, 27-44.
- Zatloukal, R. 1999: Jihlava (okr. Jihlava), Přehledy výzkumů 39 (1995 – 1996). Brno, 415-416.
- Zatloukal, R. – Zimola, D. 1999: Hornická kolonizace Jihlavska z pohledu archeologie. In: Dolování stříbra a mincování v Jihlavě. Sborník. Jihlava, 28-35.
- Zimola, D. 1999: Archeologické výzkumy v Jihlavě, Vlastivědný sborník Vysočiny, Oddíl věd společenských 11, 3-25.
- Zimola, D. 2000: Jihlava (okr. Jihlava), Přehledy výzkumů 41 (1999). Brno, 166.
- Žemlička, J. 2002: Počátky Čech královských 1198-1253. Proměna státu a společností. Praha.

Resumé

Ziel dieses Beitrages ist, über die Gründung der neuen Arbeitsstätte der Gesellschaft Archaia Brno in Jihlava zu informieren und über ihre Tätigkeit in der Form der archäologischen Forschungen im Kataster der Stadt zu berichten, die in dem Jahr 2002 verlaufen sind. In diesem Zeitraum hat sich die Anzahl der Rettungsgrabungen gegenüber der Vergangenheit wesentlich erhöht. Die Stadt Jihlava (Iglau) gehörte im Mittelalter zweifellos zu den bedeutendsten Königsstädten. Was Archäologie betrifft, war Jihlava im Vergleich zu anderen Lokalitäten bisher etwas zurückgezogen. Nach den 70. und 80. Jahren führte die Rettungstätigkeit in der ersten Hälfte der 80. Jahre systematisch das Institut der archäologischen Denkmalspflege (ÚAPP) Brno durch. In der zweiten Hälfte dieses Jahrzehntes führten die archäologischen Forschungen auf dem Gebiet der Stadt nur die archäologische Abteilung des Museums Vysočina.

Die Mitarbeiter der Gesellschaft Archaia erhöhten im gewissen Maße in den Jahren 1999 und 2000 ihr Interesse für diese Lokalität, es handelte sich aber noch nicht um eine systematische Tätigkeit. Erst in den folgenden Jahren mündete die interne Entwicklung der Gesellschaft gemeinsam mit dem allgemeinen Bedarf, auf die Zunahme der Bautätigkeit mit einer konzentrierten Terrainaktivität einzugehen, unter welcher sowohl die üblichen archäologischen Forschungen und Aufsichten, als auch die bauhistorischen Forschungen der historischen Objekte verstanden werden. Dieser Trend erreichte den Höhepunkt dann im Jahre 2002 mit der Gründung einer neuen selbständigen Arbeitsstätte, die in dem eigenen mittelalterlichen Kern von Jihlava wirkt.

Die vorläufigen Ergebnisse der einzelnen Grabungen (die Aktionen sind nach dem Kode geordnet):

U Koželuhů, Parzelle Nr. 1137/23 [Aktion A8/2002]

Im Zusammenhang mit Bau des Wohnhauses in der Straße U Koželuhů, Parzelle Nr. 1137/23, ist im April 2002 eine archäologische Rettungsgrabung verlaufen. In ihrem Rahmen wurden Muster genommen und die kulturelle Schichtenfolge wurde dokumentiert. Auf der geforschten Fläche wurden keine stehenden Bauelemente gefunden, die auf die Anwesenheit der Wohn- oder anderen Gebäuden in der Vergangenheit hindeuten würden. Man kann nicht ausschließen, daß es sich um kulturelle Schichten handelt, die sekundär mit der Hochwassertätigkeit beeinflusst wurden. Außerdem ist in der Nähe ein Wasserlauf, der hier vor der Regelung nassen Auelehm gebildet hat. Die nicht zahlreichen Keramikbrüche können etwa zu der Wende zwischen Ende des Mittelalters und Anfang der Neuzeit.

Straßenecke Palackého und Židovská [Aktion A18/2002]

Vom April bis Juni 2002 wurde eine archäologische Rettungsgrabung im Zusammenhang mit Aufbau des neuen zu mehreren Zwecken bedingten Hauses auf der Straßenecke von Palackého und Židovská durchgeführt. Aus der Situationsanalyse hat sich herausgestellt, dass der geplante Aufbau sich im Raum einer ursprünglich kompakten Reihe der Häuser befindet, die früher noch in der Straße Židovská war. Im Kern der Parzelle wurde eine Superposition eines vertieften Souterrains holzschlammiger Konstruktion und steinigen Kellers des späteren Hauses gefunden. Das zweite Souterrain wurde gefunden nur ein paar Meter von dem ersten und zwar mit der Orientie-

rung senkrecht zum Verlauf der Strasse Židovská. Die ganze dokumentierte Situation wurde mit einer kompakten Siedlungsschichtenfolge mit dem Abfall- und Kommunikationscharakter begleitet. Nach den nicht zahlreichen Funden kann man sie in das 13. Jh. bzw. in den Anfang des 14. Jahrhunderts einordnen.

Die Kirche Nanebevzetí Panny Marie (Maria Himmelfahrt) und Kloster der Minoriten [Aktion A22/2002]

Im Sommer 2002 fand eine archäologische Rettungsgrabung im Areal der Kirche „Maria Himmelfahrt“ und in dem angrenzenden Areal des Minoritenklosters statt. Die archäologischen Arbeiten wurden in folgenden Räumen durchgeführt: im Presbyterium, auf der inneren östlichen Seite des Schiffes in der ehemaligen St. Wolfgang Kapelle, im Raum des Minoritenplatzes, weiter im Raum des Kreuzganges und letztendlich auch in der Kapelle Herz Christi. Am wertvollsten sind für Archäologie die Bau- und Siedlungsbelege aus der Zeit der Gründung des Klosters und auch der Stadt, also aus dem 13. Jh. In einigen Fällen wurde auch das eigene Mauerwerk des Domes untersucht. Die Zusammensetzung des Mauerwerkes entspricht voll den Vorstellungen über das früh gotische Bauwesen. Die anderen Elemente, die in den ältesten Zeitraum zuzuordnen sind, repräsentiert die Siedlungsschicht, die praktisch auf allen untersuchten Stellen zu finden war. Sie befand sich in der Tiefe um 0,80-0,85 m unter dem heutigen Pflasterboden. In der untersuchten Schichtenfolge des 13. Jh. befanden sich allgemein sehr wenige Funde. Chronologisch folgt der Kirchenaufbau. Ob das Entstehen der angeführten Schichten mit der Vorbereitung des Raumes für Aufbau des sakralen Baues oder ob es ein Beleg der Aktivitäten ist, die mit seinem Aufbau im Gegenteil gar nicht zusammenhängen, ist nur Frage der weiteren Forschung.

Straße Jana Masaryka, Jiráskova [Aktion A26/2002]

Im Zusammenhang mit der Rekonstruktion der Gasrohrleitung in den Strassen Jana Masaryka und Jiráskova ist im Sommer 2002 eine archäologische Rettungsgrabung verlaufen. Es wurde Exkavation und Dokumentation der archäologischen Situationen durchgeführt, die von dem Bauaushub verletzt wurden. Festgestellt wurden spät neuzeitliche und neuzeitliche Siedlungsschichten und Mauerwerk.

Čajkovského 34-36, Úzká 3, Parzelle Nr. 1502, 1503, 1504 [Aktion A29/2002]

Im Zusammenhang mit dem Aufbau des Wohnhauses mit dem Geschäft auf der Strasse Čajkovského Nr. 34-36 und auf der Strasse Úzká 3 wurde in den Monaten April bis Juni 2002 auf den betroffenen Parzellen eine archäologische Rettungsgrabung durchgeführt. Es wurde hier die geologische Sohle erfasst. Sie ist repräsentiert mit Lagerungen des vorwiegend sandigen Charakters und weiter auch Lagerungen überwiegend mit Steinen oder Schotter. Im Mittelalter (vor allem in dem 13. Jh.) hat sich das Niveau auf den untersuchten Parzellen etwa um 0,50 m erhöht. Diese Erhöhung des Terrains erfolgte durch Lagerung der „kulturellen“ (Abfall-) Schichten, Anhäufen der Terrainherrichtungen usw. In diese wurden durchgehend verschiedene Aushubaktivitäten vertieft. Da müssen wir auf der ersten Stelle das vertiefte Souterrain des holzschlammigen Hauses in der südwestlichen Ecke der Strasse Úzká 3 nennen. Das Haus wurde von einem Brand innerhalb der zweiten Hälfte des 13.

Jh. oder an der Wende des 13. und 14. Jh. vernichtet. Das Souterrain wurde nicht mehr erneuert, es wurde zugeschüttet. Südlich von ihm befand sich die Abfallgrube, die im Laufe des 14. Jh. zugeschüttet wurde. In der nordwestlichen Ecke der Strasse Úzká 3 wurde ein Steinbrunnen entdeckt. Es ist nicht gelungen, sein Alter festzustellen. Mit einigen Sonden wurde untersucht ein Teil des Grundrisses des Renaissance- oder Barokkellers bei der Strasse Čajkovského.

Divadelní Straße, Parzelle Ar. 5920/I [Aktion A31/2002]

Im Zusammenhang mit der Rekonstruktion des jetzigen Hautkanalisationssystems in dem westlichen Teil der Strasse Divadelní ist im Mai 2002 eine archäologische Rettungsgrabung verlaufen. Es wurden zwei Souterrains der Häuser mit holzschlammiger Konstruktion dokumentiert. In ihren Füllungen wurden ziemlich alte Keramik und Brüche des ausgebrannten Mauerlehms gefunden.

Masarykovo náměstí, Parzelle Nr. 6034 [Aktion A32/2002]

Im Zusammenhang mit der Rekonstruktion der Fahrbahn auf Masarykovo náměstí fand im Mai und Juni 2002 eine archäologische Rettungsgrabung statt. Der Bau vernichtete ein Teil des Siedlungsareals, dessen Alter im Bezug auf das gefundene Material in das 13. bzw. in den Anfang des 14. Jh. geschätzt wird. Höchstwahrscheinlich handelt es sich um ein Teil des Wohnareals, das im Zusammenhang mit dem geplanten Umbau der bisherigen, ganz chaotischen Bebauung im Raum der hochmittelalterlichen Stadt untergegangen ist. Am stärksten beweisen die Besiedlung aus dem 13. Jahrhundert die Souterrains der mittelalterlichen Häuser der holzschlammigen Konstruktion, die überwiegend in dem nördlichen Teil des Platzes erhalten blieben. Insgesamt wurden 3 solche Objekte gefunden. Die Überreste des Siedlungsbezirktes wurden auch durch Siedlungsschichten vertreten. Man konnte sie fast auf der ganzen geforschten Fläche beobachten. Die Abfallschichtenfolge brachte auch Belege über die metallurgische Tätigkeit, in der Form der grünen Luppen und unterschiedlich großen Metallblättchen eines näher nicht bestimmten farbigen Metalls. Die ungewöhnlich reiche materielle Kultur der Bevölkerung der erwähnten Siedlung in dieser Zeit belegt der Hornspielstein oder die kleine plastische Pferdfigur aus der feinen Schlemmkeramik.

Na dolech [Aktion Nr. A35/2002]

Im Zusammenhang mit der ersten Etappe des Aufbaues der Straßenumfassung von Jihlava (Iglau) ist im Juni bis November 2002 eine archäologische Rettungsgrabung verlaufen. Es wurden Spuren nach einem Wohnsitz entdeckt, dargestellt mit dem allgemein verbreiteten Typ des Souterrains der holzschlammigen Konstruktion. Sie bestanden aus dem einfachen quadratischen Aushub, wobei die Wände des Aushubes meistens glatt und fast senkrecht waren. Aus der technischen Ausstattung dieser Souterrainteile der Häuser wurden nur unerhebliche Überreste der Holzigen Wände, manchmal auch Böden, Treppen und Spuren nach den Tragpfählen gefunden. Gefunden wurden auch Relikte der Bergförderung und Verarbeitungstätigkeit, d.h. Mündung der Förderungsschächte oder Forschungsausgrabungen, und dann verschiedene Typen der Herrichtungseinrichtungen. In den eingegangenen Schichten in einem von den Souterrains wurde z. B. ein Fragment der granitnen Drehmühle.

Das gefundene Material gehört völlig in das 13. h. Man kann hier sowohl die archaischen Elemente beobachten, die sich noch zu Traditionen der späten Burgwallzeit gehören (d.h. 1. Hälfte des 13. Jh.), als auch viel jüngere Elemente, die auf eine viel fortgeschrittene Zeit hinweisen. Wir sollten auch eine schon umfangreiche Kollektion der Metallobjekte nennen, wie Brüche der Eisenmesser oder verschiedener Geräte. Aus dem Bronzeinventar sind es Gürtelschnallen, Schmiedarbeiten usw. Es wurden auch zwei Brakteaten von Přemysl Otakar dem II. und zwei Exemplare der Senkbleie.

Čajkovského Straße 17, Parzelle Nr. 1551 [Aktion A37/2002]

Im Zusammenhang mit dem Aufbau des Rehabilitationszentrums auf der Parzelle des Hauses Nr. 17 in Straße Čajkovského wurde im Mai und Juni 2002 eine archäologische Rettungsgrabung durchgeführt. Außer den Relikten des steinigen Kellers wurden auch die unterirdischen Räume untersucht, die man als Eintritt in die niedrigeren Souterrainetagen bezeichnen kann. Die Forschung brachte die Grundinformationen über die ältesten Aktivitäten in dem Zeitraum des Hoch- und Spätmittelalters in der Form der Siedlungsschichten, einige archäologische Objekte und archäologisches Material. Es überwiegt die Keramik vor allem aus dem 13. und 14. Jh.

Hluboká 3 [Aktion A38/2002]

Im Zusammenhang mit der Rekonstruktion der Bibliothek und anliegenden Räume in der Straße Hluboká 3 ist im Frühling 2002 eine archäologische Rettungsgrabung verlaufen. Sie entdeckte eine Reihe der Baurelikte, die man für Reste der Bürgerbebauung halten kann. Bis auf Ausnahmen fehlte hier der älteste Siedlungshorizont des 13. – 14. Jh. Der wurde gefunden nur nördlich von dem rekonstruierten Objekt in der Form der Siedlungsschicht und der Pfahlgruben auf der Sohle. Charakteristisch sind hier die mächtigen spät mittelalterlichen und neuzeitlichen Aufschüttungsschichten, welche die Senkung des Terrains unweit der Kante der umfangreichen Stadthöhe abgeglichen haben.

Joštova, Čajkovského, Parzelle Nr. 1459-1461 [Aktion A41/2002]

Im Zusammenhang mit den Aushubarbeiten für die optische Verbindung des Hauses für Kinder und Jugend Jihlava (Iglau) auf der Straße Joštova mit dem gegenüber stehenden Objekt des Magistrats der Stadt Jihlava (Iglau) auf der Straße Čajkovského Nr. 5 ist am 29.06.2002 eine archäologische Rettungsforschung verlaufen. Auf der ganzen Länge des Netzaushubes kam es zur Verletzung der archäologischen Situationen im Raum der Straße Brněnská. Für die ältesten entdeckten anthropogenen Aktivitäten kann man die zwei spät mittelalterlichen bis früh neuzeitlichen Kulturschichten halten und vor allem Torso der historischen Konstruktion. Die Schichten und Torso der Mauer wurden mit einer mächtigen neuzeitlichen, wahrscheinlich barocken Terrainherrichtung zugedeckt.

Březinovy sady (die Březinas Gärten) – Waldpark Malý Heulos, Parzelle Nr. 989 [Aktion A43/2002]

Im Zusammenhang mit dem Bau „Das Straßennetz. Beendigung der II. Etappe – Waldpark Heulos, Iglau“ wurde in dem Zeitraum August bis Oktober 2002 eine archäologische Ret-

tungsausgrabung durchgeführt. Die Profile in den Aushüben stellten geologische Profile ohne Spuren nach archäologischen Objekten zur Verfügung. Bei den Herrichtungen des nördlichen Teiles ist es gelungen, drei eiserne Kanonenkugeln des Parks zu entdecken. Ein anderer interessanter Fund wurde in dem Abhang in dem südöstlichen Teil des Parks gefunden. Es handelte sich um ein österreichisches Ausgangsbajonett, Muster 1895.

Brněnská 10, Parzelle Nr. 1495 [Aktion A50/2002]

Im Zusammenhang mit der Rekonstruktion des Wohnhauses in der Straße Brněnská 10 hat im Sommer 2002 eine archäologische und bauhistorische Forschung stattgefunden. Grundsätzlich kann man in dem Haus zwei mittelalterliche Bauphasen erkennen, die wir leider nicht konkret datieren können. Die ältere gotische Phase fällt in das Ende des 13. oder in das 14. Jh. Die zweite gotische Phase können wir in das 14.-15. Jh. datieren. Ein weiterer grundsätzlicher Umbau folgt in der Renaissance. In den folgenden Zeiten wurden dann nur kleine Änderungen vorgenommen.

Masarykovo náměstí, Parzelle Nr. 6034 [Aktion A54/2002]

Im Zusammenhang mit der „Rekonstruktion von „VO“, I. Etappe, Masarykovo náměstí Jihlava“ ist vom August bis Oktober 2002 eine archäologische Rettungsgrabung verlaufen. Die archäologische Sohle stellten die lethenhaltige Sedimente, bzw. der verwitterte Gneis. Der älteste Beleg der menschlichen Besiedlung ist das Begehungsterrain 102, datiert etwa in den Zeitraum des Hochmittelalters. Dann folgten Aktivitäten aus der Neuzeit und aus dem 20. Jh.

Havířská 18, Parzelle Nr. 2479 [Aktion A65/2002]

Im Zusammenhang mit dem Aufbau des neuen Objektes in der Straße Havířská 18 wurde im September 2002 eine archäologische Rettungsforschung durchgeführt. Bis zu dem Hochmittelalter gab es auf der Parzelle nur eine holzschlammige Bebauung. Sie wurde wahrscheinlich noch im Mittelalter mit einem steinigen Haus mit Kalkmörtel ersetzt. Das Umbaumauerwerk deckte sich mit den Grundaushubarbeiten des neu gebauten Objektes, bzw. mit den Grenzen der eigenen Parzelle. In dem nördlichen Teil wurde hinein später ein einräumiger Keller eingelegt. Er war zugänglich nach dem senkrechten Treppenhause vom Süden.

Komenského 36, Parzelle Nr. 2817, 5915 [Aktion A67/2002]

Im Zusammenhang mit dem Bau des „Kanalisationsanschlusses Komenského 36, Jihlava (Iglau)“ ist im August bis Oktober 2002 eine archäologische Rettungsgrabung verlaufen. Die archäologische Sohle wurde im Rahmen der Aushubarbeiten nicht erreicht. Die ältesten Belege der menschlichen Aktivitäten stammen aus dem 19. Jh. In der Zeit kam es in dem Raum um das ehemalige „Spitaltor“ (Špitálská brána) und vor dem Tor zu umfangreichen Terrainherrichtungen.

U mincovny 4 [Aktion A68/2002]

Im Zusammenhang mit der Rekonstruktion des Hauses „U mincovny“ Nr. 4 und mit der gleichzeitigen Rekonstruktion des Kanalisationsanschlusses fand im Jahre 2002 eine archäologische Rettungsforschung statt. Es wurde die Siedlungsstratigraphie festgestellt, die das archäologische Material aus dem

13.-14. Jh. zur Verfügung stellte. Dokumentiert wurden auch die mittelalterlichen Bauelemente des Bürgerhauses.

Straße Husova 12 [Aktion A69/2002]

Im Zusammenhang mit der Rekonstruktion des Hauses Husova 12 und mit dem Aufbau in dem Hofteil begann im Win-

ter 2002 eine archäologische Rettungsgrabung, die in dem Jahre 2003 fortsetzen wird. Bisher wurden die Siedlungs- und Abfall-schichten festgestellt, Siedlungsgruben, holzige Konstruktionen und weitere Einrichtungen, die in den Zeitraum vom 13. bis das 16. Jh. datiert sind.