

ARCHEOLOGICKÝ ÚSTAV AKADEMIE VĚD ČESKÉ REPUBLIKY V BRNĚ

PŘEHLED VÝZKUMŮ

44

ISSN 1211-7250

ISBN 80-86023-23-0

2003 11 10

9395458

BRNO 2003

280, -

PŘEHLED VÝZKUMŮ 44

Vydává:	Archeologický ústav AV ČR Brno Královopolská 147, 612 00 Brno E-mail: infor@iabrno.cz
Odpovědný redaktor:	doc. PhDr. Jaroslav Tejral, DrSc.
Redakce a příprava pro tisk:	Ing. Petr Škrdla, PhD., Mgr. Balázs Komoróczy, PhDr. Lubomír Šebela, CSc., PhDr. Jiří Doležel, Dana Gregorová, Alice Del Maschio
Na titulním listě:	Středověký hrádek Vratěnin, okr. Znojmo. Foto: Miroslav Bálek
Tisk:	Bekros
Náklad:	350 ks

© 2003 by the Authors.

All rights reserved.

AÚ AV ČR Brno, Královopolská 147, 612 00

PŘEDBĚŽNÉ VÝSLEDKY PRVNÍ ETAPY ZÁCHRANNÉHO ARCHEOLOGICKÉHO VÝZKUMU V TRASE DÁLNIČE D1 VYŠKOV – MOŘICE

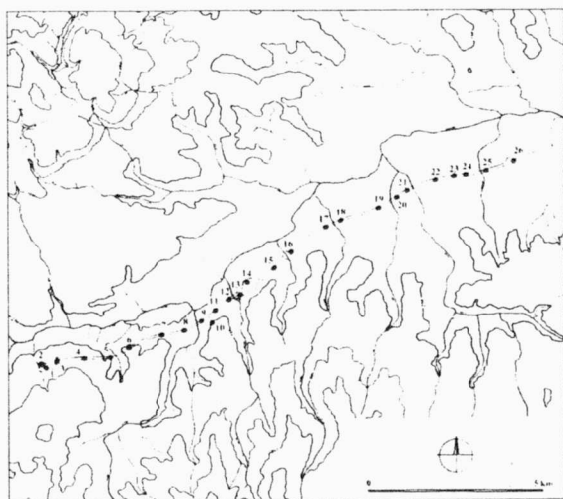
VORLÄUFIGE ERGEBNISSE DER ERSTEN ETAPPE DER ARCHÄOLOGISCHEN RETTUNGSGRABUNG AUF DER AUTOBAHNSTRECKE D1 VYŠKOV – MOŘICE

Miroslav Bálek, Tomáš Berkovec, Petr Kos, Marek Lečbych, Andrea Matějčková, David Parma, Michal Přichystal, Miroslav Šmíd,
ÚAPP Brno

V průběhu roku 2002 byla pracovníky Ústavu archeologické památkové péče Brno realizována první a rozsahově rozhodující část záchranného archeologického výzkumu na stavbě dálnice D1 z Brna do Kroměříže a Lipníka nad Bečvou. Budovaný úsek 0133 mezi Vyškovem a Mořicemi je celkem 16 km dlouhý a zahrnuje kromě vlastní trasy ještě 3 rozsáhlejší mimoúrovňová křížení, areál SSÚD a řadu dalších drobných navazujících akcí (přeložky inženýrských sítí, regulace vodních toků apod.). Dálnice probíhá Vyškovskou bránou po pravém břehu řeky Hané a protíná katastrální území obcí Vyškov, Topolany, Heroltice, Medlovice, Hoštice a Ivanovice na Hané v okrese Vyškov a obcí Tištin, Nezamyslice a Mořice v okrese Prostějov.

Na základě předchozí povrchové a letecké prospekce a geofyzikálního měření (Hašek, V. – Kovárník, J. 2001: Letecká a archeogeofyzikální prospekce na trase dálnice D1 Vyškov – Hulín – Říkovice, Ve službách archeologie II, 71-85, Brno) bylo vtipováno celkem 8 ploch s pravděpodobným výskytem archeologických nálezů, na nichž byly zahájeny práce od února 2002, ještě před vlastním započatím stavby. Další lokality byly poté zjišťovány v návaznosti na průběh skrývky, která byla od května do listopadu téhož roku provedena prakticky v celé trase. Celkem tak bylo zachyceno a prozkoumáno 26 lokalit s doklady aktivit z pravěku až novověku. Práce probíhaly zpravidla na několika plochách současně, na jaře a na podzim pak většinou za poměrně náročných klimatických podmínek.

Následující stručně shrnutí výsledků výzkumů jednotlivých ploch je třeba chápat jako předběžné – na některých loka-



Obr. 1. Celková situace odkrytů na dálnici D1. Přehled jednotlivých lokalit (kresba D. Vitulová).
Gesamtsituation der Freilegungen auf der Autobahn D1. Übersicht einzelner Fundstätten (Zeichnung D. Vitulová).

litách bude výzkum ještě pokračovat, laboratorní zpracování nálezů navíc dosud v řadě případů ještě nebylo ukončeno. Lokality jsou řazeny v souladu s číslováním v hlavní mapě od západu k východu, na původní číslování po katastrech (ponechané pro jednoznačnost v názvu) je třeba pohlížet v kontextu jeho průběžného, často poměrně hektického vývoje.

1. Vyškov 1 – „Pololány“

V západní části rozsáhlé plochy mimoúrovňové křižovatky jižně od dnešní silnice Brno – Olomouc bylo zachyceno celkem 10 zahloubených objektů. Vedle recentních výkopů a reliktu staré polní cesty (zaniklé v 50. letech minulého století) byl v délce 85 m zachycen liniový příkopový útvar rámcově pravěkého stáří o šířce 1,6-2,0 m a maximální hloubce 0,8 m po skrývce. Rozptýlená skupinka tří menších hliníků západně od něj náleží k sídlišti středodonajské mohylové kultury; vzájemný vztah sídliště a příkopu je nejasný. V rozsáhlé depresi zaniklé vodoteče východně od příkopu byly v silných splachových vrstvách zjištěny zlomky keramiky z 13. století.

2. Vyškov 3 – „Brňany“

V ploše mimoúrovňové křižovatky severně od dnešní silnice Brno – Olomouc byly zachyceny celkem tři objekty. Dvě mělce do podloží zahloubené chaty jsou datovány do doby laténské, jen částečně zachycený třetí objekt byl bez nálezů.

3. Vyškov 2 – „Žleby“

Ve východním vyústění mimoúrovňové křižovatky jižně od dnešní silnice Brno - Olomouc bylo postupně odkryto celkem 5 zahloubených objektů bez jakýchkoliv nálezů. Jejich příslušnost k bližší nedatovanému pravěkému sídlišti je pravděpodobná. V blízkosti byl nalezen ojedinělý zlomek bronzového náramku.

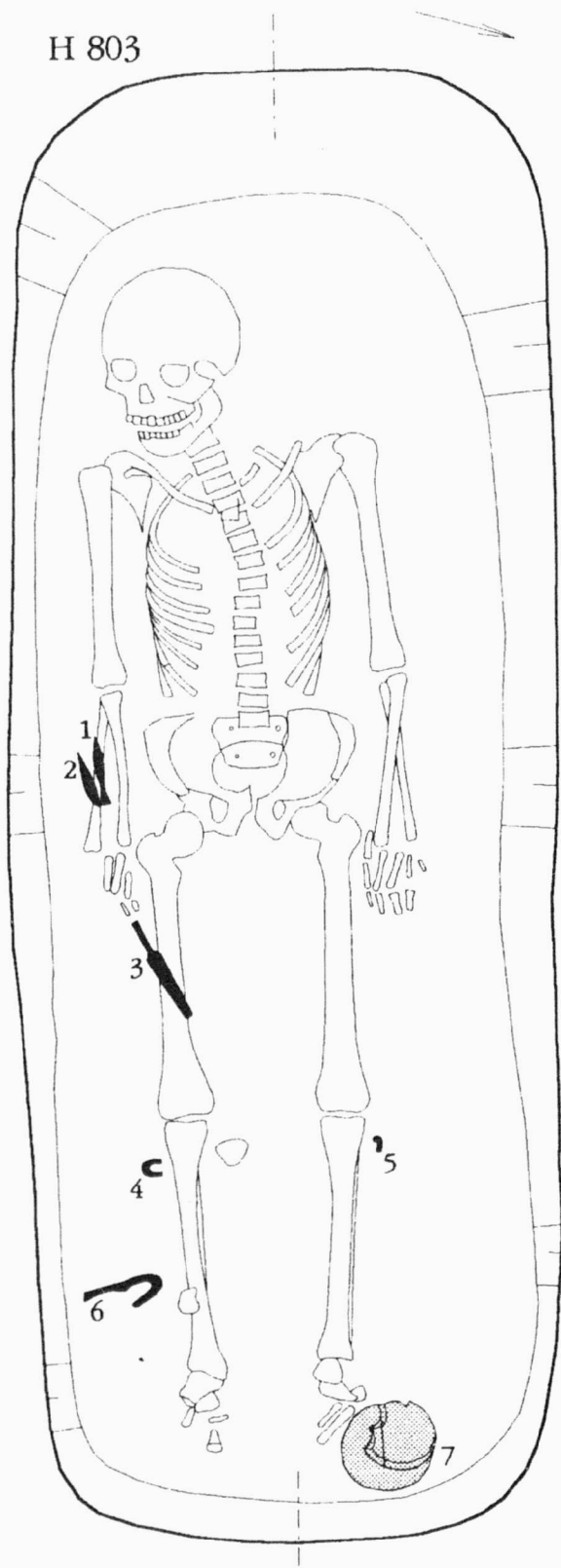
4. Topolany 1 „Díly od dědiny“

Na mírném severním svahu byl ve skrývané trase zjištěn příčný, severojižně orientovaný liniový zahloubený útvar. Žlab o šířce max. 1,6 m a hloubce po skrývce max. 0,7 m neobsahoval žádné nálezy, jeho pravěké stáří nelze vyloučit.

5. Topolany 2 „Padělky za dědinou“

Lokalita se nachází na protáhlém, mírně k severu se svažujícím hřbetu, vymezeném ze západní strany sníženinou zaniklé vodoteče a z východní strany zářezem Lukovského potoka. Celkem 99 zahloubených objektů bylo ve skrytém pásu rozptýleno přibližně v délce 250 m; sídlištní objekty se koncentrovaly především ve východní části plochy na svahu u potoka, výše západním směrem na návrší pak bylo situováno pohřebiště.

Nejstaršími pozůstatky osídlení jsou dva menší hliníky kultury s moravskou malovanou keramikou, eneolitické osídlení



Obr. 2. Topolany 2 „Díly od dědiny“. Středohradští hrob 803.
Topolany 2 „Díly od dědiny“. Mittelburgwallzeitliches Grab 803.

dále reprezentuje několik sídlištních jam kultury s kanelovanou keramikou a ojedinělý hliník kultury zvoncovitých pohárů. Většina datovatelných objektů náleží sídlišti středodonajské mohylové kultury a starší kultury velatické; kromě běžných jam k němu patří i rozsáhlý hliník a dále několik objektů zaplněných především mazanicí z destrukce spálených nadzemních konstrukcí. Nejblíže u vodoteče byla odkryta typická sídlištní situace ze středohradistního období – mělce zahloubený zbytek chaty o rozměrech 4×4 m s topeništěm doplňuje další pec, několik zásobnic a další jámy.

Ze zachycených kostrových hrobů náleží dva kultuře protoúnětické, další 4 tvoří výraznou izolovanou skupinku a náleží středohradistnímu období. Největší hrob mladého jedince (č. 804) byl uložen v rozměrné jámě se zbytky dřevěné konstrukce a obsahoval kromě nádoby sekeru, dva gombíky a keramické chřestítko vejčitého tvaru.

V rámci polykulturního sídliště jen obtížně datovatelné jsou některé další struktury – osa kúlové stavby a mělký žlab sledovaný v délce 65 m náleží spíše ke staršímu pravěkému sídlišti, u ojedinělého kostrového hrobu bez nálezů a dále u dvou kompletně uložených skeletů tura je pravděpodobnější spíše souvislost s raně středověkým osídlením.

6. Topolany 3 „Nad žlebem“

Positivní archeologické situace byly identifikovány na mírném jižním svahu vyvýšeniny (258 m n. m.) spadajícíím pozvolna do nivy Hané (230 m n. m.). Na západě je terén poměrně ostře vymezen žlebem Lukovského potoka, na východě plynule klesá k zářezu zaniklé drobné vodoteče. Ve skryté ploše zde bylo prozkoumáno celkem 133 sídlištních objektů, 40 hrobů, 2 pohřby v sídlištních jamách a 1 liniový příkop.

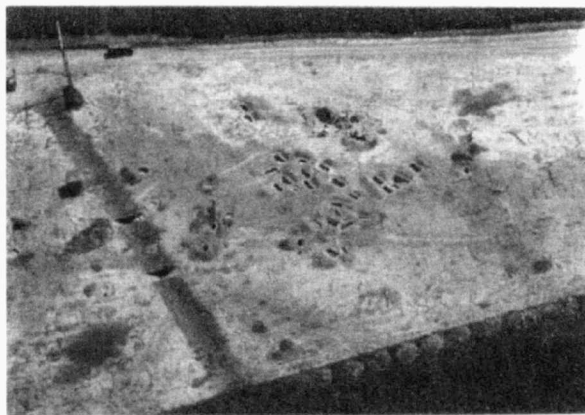
K nejstaršímu doloženému osídlení na lokalitě je možné přiřadit objekt 511, z něhož pochází nálezy zařaditelné do období středního eneolitu, do kultury s kanelovanou keramikou. Ostatní objekty je po předběžném posouzení možné zařadit do období starší doby bronzové, ke kultuře únětické. Na zkoumaném prostoru byly zachyceny především zásobní jámy hruškovitého či lichoběžníkovitého profilu a kruhového půdorysu, z nichž za povšimnutí stojí téměř 3,5 m hluboký objekt 500, na jehož dně byly nalezeny 2 pietně uložené kostry psovitých šelem. Do objektu 586 byl pak na dno jámy k východní stěně položen skelet dospělého lidského jedince v silně skrčené poloze na pravém boku (je pravděpodobné, že byl svázan), v jehož blízkosti byly nalezeny 3 celé nádoby a lastury říčních mlžů. Do zásobní jámy 564 byli uloženi dva nedospělí jedinci – jeden na dně objektu ve skrčené poloze a druhý nad ním v hrdle objektu.

Obraz sídliště doplňují poměrně početně zastoupené hliníky, mezi „obytné“ objekty je snad možné zařadit objekty 502, 504 a 505, které se vyznačují shodným obdélným půdorysem a vanovitým profilem o rozměrech 2,0 a 1,5 x 0,3 m. Kúlové jamky ani jiné doklady přítomnosti nadzemních staveb nebyly na lokalitě zaznamenány. Při následném zpracování lokality bude zajímavé sledovat funkci a pozici lineárního příkopu datovaného také do únětické kultury; byl prozkoumán na zlomové hraně temene vyvýšeniny a procházel lokalitou ve směru severozápad – jihovýchod. Příkop patří k typu „Spitzgraben“ s širokým ústím (5,4 m) a hrotitým, mírně zaobleným dnem v hloubce 1,7 m.

Na východní hraně vyvýšeniny nad žlebem Lukovského potoka byla zjištěna celkem dvě pohřebiště. Starší z nich patřilo nositelům protoúnětické kultury, prozkoumáno zde bylo celkem 6 kostrových hrobů (č. 800-803, 815 a 817). Jedinci byli pohřbeni do hloubky cca 0,6 m pod současnou úroveň ornice, jen několik cm do sprašového podloží. V jejich okolí bylo nalezeno několik ojedinělých fragmentů kostí pocházejících z dalších skeletů. Lze předpokládat, že rozsah tohoto pohřebiště byl mnohem větší; vzhledem k rozsáhlým zemním pracím a mělkému zahloubení byla patrně řada hrobů zničena. Pohřbení jedinci byli uloženi do jam obdélného půdorysu ve skrčené poloze, s rukama před obličejem, na levém nebo pravém boku, hlavou k jihu nebo k severu. Kosterní materiál byl dochován ve velice špatném stavu. Součástí výbavy každého hrobu byla jedna keramická nádoba.

Do středohradištního období je datováno druhé kostrové pohřebiště, které bylo uspořádáno do linie orientované směrem východ – západ, kolmo na průběh trasy dálnice. Z náleзовých okolností vyplývá, že toto pohřebiště bylo prozkoumáno kompletně. Zachyceno bylo celkem 36 hrobů, z toho 8 dětských. Hroby byly uspořádány do několika řad, když do jedné bylo uloženo až 6 hrobů. Jižně, poněkud stranou se nacházela skupinka 4 hrobů, které byly umístěny okolo hrobu 808 patřícího patrně příslušníku elity. V hrobové jámě nestandardních rozměrů – 2,7 × 1,5 × 1,5 m byl na dřevěném prkně uložen muž, jenž měl na levé ruce bronzový prsten, součástí hrobové výbavy byly dále železná dýka, nůž, přeslen a tři bronzové záušnice.

Dospělí jedinci byli ukládáni do jam obdélného půdorysu nejčastěji o rozměrech 2,0 × 0,8 m, zahloubených cca 1,5 m pod současnou úroveň ornice. Rozměry dětských hrobů byly přizpůsobeny velikosti jedinců, jejich hloubka byla přibližně o polovinu menší než u dospělých. Jak děti, tak i dospělí byli uloženi do hrobů v natažené poloze hlavou k západu, nohama k východu. Lebka byla zpravidla natočena tak, aby pohled směřoval na východ slunce. Běžnou součástí hrobové výbavy byly bronzové záušnice, železné nožičky, keramické nádoby. Ve čtyřech hrobech byly nalezeny zbytky dřevěných prken, jimiž byl nebožtík překryt nebo na nichž ležel.



Obr. 3. Topolany 3 „Nad žlebem“. Letecký snímek zachycující příčný příkop a středohradištní pohřebiště (foto M. Bálek).
Topolany 3 „Nad žlebem“. Luftaufnahme des Quergrabens und des mittelburgwallzeitlichen Gräberfelds (Photo M. Bálek).

Vedle standardního způsobu pohřbívání bylo zaznamenáno i několik neobvyklých případů. Hrob 818 patří mezi největší na řadovém pohřebišti. Do jižní části jámy o rozměrech 2,8 × 1,1 × 1,5 m, která byla připravena pro regulérní pohřeb, byl vhozen jedinec, jehož tělesná konstrukce značně přesahovala průměr své doby. Strach z mrtvého hrál jistě svoji roli také v případě jedince pohřbeného v hrobě 823 – do úzké hrobové jámy byl vtěsnán jedinec v poloze na zádech s překříženými horními i dolními končetinami. Z toho i z polohy hrobu na samém okraji pohřebiště lze usuzovat na zvláštní postavení tohoto jedince ve společnosti. Ve dvojhrobu 828 byl uložen dospělý jedinec při západní stěně hrobu a dítě při východní stěně tak, že se oba dotýkali svými pánevními kostmi, přičemž levá ruka dospělého svírala pravou ruku dítěte.



Obr. 4. Topolany 3 „Nad žlebem“. Pohřeb psa v sídlištním objektu k. 500, únětická kultura (foto T. Berkovec).

Topolany „Nad žlebem“. Hundbestattung im Siedlungsobjekt K. 500, Aunjetitzer Kultur (Photo T. Berkovec).

V poloze Topolany „Nad žlebem“ byla prozkoumána pravděpodobně hospodářská část sídliště únětické kultury ohrazená lineárním příkopem, část protoúnětického pohřebiště a středohradištní venkovské pohřebiště.

7. Heroltice 1 „Za farmou“

Na svahu mírného návrší spadajícího na severu do nívy Hané bylo postupně v trase po obou stranách dnešní silnice spojující Heroltice a Rybníček odkryto celkem 6 zahloubených sídlištních objektů. Ze dvou z nich pochází materiál kultury zvoncovitých pohárů, ostatní jsou bez nálezů.

8. Hoštice 4 „Sečné louky“

Tato polykulturní lokalita se nachází na protáhlém návrší mírně se svažujícím severovýchodním směrem a kopírujícím tok říčky Haná, a to především v prostoru na východě ohraničeném Pruským potokem a na jihozápadě silnicí spojující obce Hoštice a Rybníček. Archeologickým výzkumem zde bylo prozkoumáno celkem 276 objektů, z toho 193 sídlištních jam, 83 lidských hrobů a 11 lineárních příkopů a žlábků, které křížily hlavně východní část trasy budoucí dálnice. Jejich datování a interpretace je však vzhledem k absenci archeologického materiálu velmi obtížné.



**Obr. 5. Hoštice 4 „Sečné louky“: Žárový hrob z mladší doby bronzové (foto M. Lečbých).
Hoštice 4 „Sečné louky“. Brandgrab aus der Jungbronzezeit (Photo M. Lečbých).**

Za nejstarší stopy lidské činnosti na lokalitě můžeme považovat 11 hrobů s pohřby mrtvých uložených ve skrčené poloze a jeden hrob žárový; náleží kultuře lidu se šňůrovou keramikou z pozdního eneolitu. Tyto hrobové jámy, v půdorysu převážně obdélníkového tvaru, obsahovaly mimo většinou špatně zachované kosterní pozůstatky uloženého jedince také početný soubor předmětů. Jde především o keramiku (amfory, poháry, misky), kamenné sekery a sekeromlaty s vrtným otvorem a občasné nálezy měděných předmětů v podobě zlomků plíšku, jehly, prstenu a vlasových ozdob z jednoduchého drátku. Do období pozdního eneolitu ještě klademe nálezy několika hrobů patřících kultuře zvoncovitých pohárů, které se koncentrují ve východní části lokality.

Nejpočetnější skupina prozkoumaných objektů náleží sídelnímu areálu únětické kultury ze starší doby bronzové, který byl zachycen na svahu nad Pruským potokem. Až na rozměrný a nepravidelný hliník, zasahující do zkoumané plochy z jihu, měly tyto sídlištní jámy kruhový či oválný půdorys s vakovitým nebo hruškovitým profilem. Ve třech z nich byly objeveny i lidské pozůstatky uložené na dně jámy jak v typicky pro starší dobu bronzovou skrčené poloze, tak i v natažené poloze na břiše. V souvislosti s únětickou osadou bylo v její těsné blízkosti prozkoumáno 5 hrobových jam obdélníkového nebo oválného půdorysu patřících do stejného období. Zemřelí byli uloženi ve více nebo méně skrčené poloze na pravém boku s pažemi složenými před trupem, výbavu tvořily 1-3 nádoby a bronzové šperky (jehlice, vlasové ozdoby). Dva hroby byly poznamenány druhotným zásahem, při němž byla porušena nebo odstraněna nejen hrobová výbava, ale částečně i lidské pozůstatky.

Do východní části skryté plochy zasahovalo okrajově i pravděpodobně větší žárové pohřebiště z mladší a pozdní doby bronzové. Bylo zachyceno 23 mělce zahloubených a stavebními stroji většinou silně porušených popelnic, obsahujících mimo vlastní kremaci i bronzové šperky a součásti oděvu.

Z doby laténské bylo na lokalitě prozkoumáno 20 kostrových hrobů. Mrtví v hrobech leželi pravidelně v natažené poloze na zádech s rukama podél těla a jejich orientace většinou odpovídala směru S-J. V jednom případě, šlo o hrobovou orientaci ve směru V-Z, se jednalo o pohřeb bojovníka s mečem v pochvě a se třemi železnými sponami. Do inventáře ostat-

ních hrobů patřily hlavně železné a bronzové spony, náramky, nánožníky a zbytek drobného bronzového řetízku.

Další etapa osídlení je reprezentována stopami po osídlení z doby stěhování národů. Kromě sídlištního objektu nepravidelného půdorysu, který poskytl značné množství keramického materiálu, byly zjištěny také pozůstatky chaty s typickou kúlovou konstrukcí. Do tohoto období můžeme rovněž zařadit dva kostrové hroby, do jejichž výbavy patřily hroty šípů, nůž, kostěný hřebec, zlomky bronzových předmětů a skleněný šperk.

9. Hoštice 3 „Za Hanou“

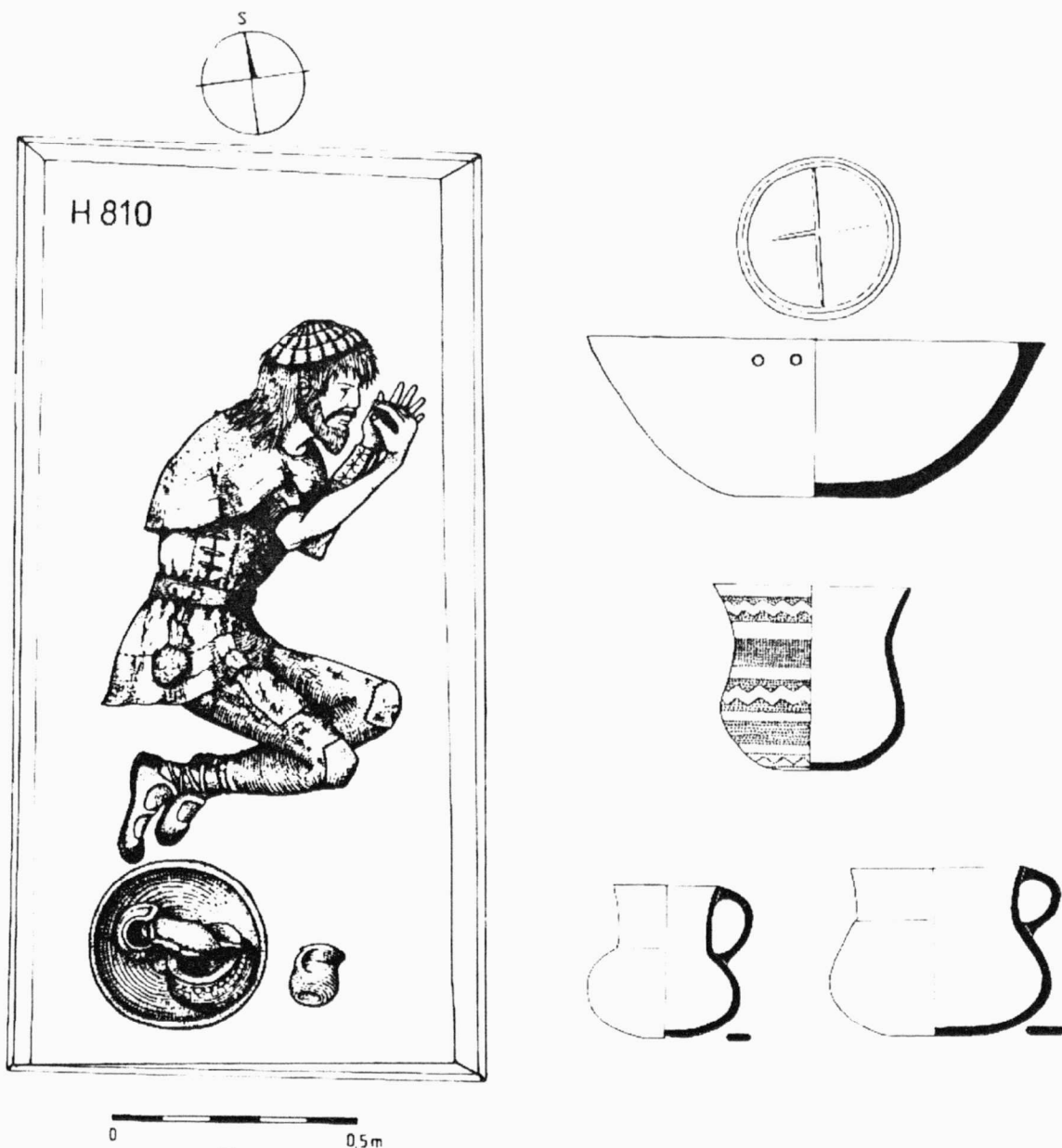
Lokalita Hoštice 3 zahrnuje pozůstatky řídkého osídlení na mírném severním svahu spadajícím pozvolna do nivy Hané. Od lokality Hoštice 4 na západě je oddělena zářezem Pruského potoka, od lokality Hoštice 1 na východě pouze umělým vymezením. Celkem 14 zahloubených objektů tvoří tři uskupení. Nejzápadnější je trojice liniových útvarů zachycená ve svahu nad Pruským potokem; v jednom případě jde o zaniklou úvozovou cestu, u zbylých dvou zčásti souběžných žlabů nelze vyloučit jejich pravěké stáří. Další je skupina objektů situovaných východněji, výše po svahu; tvoří ji 3 kostrové hroby a několik jam bez jakýchkoliv nálezů. Hroby jsou silně narušené druhotnými zásahy, na základě nálezu dvouřadého kostěného hřebene je můžeme datovat do období stěhování národů. Nelze vyloučit, že mladšími zásahy zcela zničené pohřby byly původně uloženy i v dalších objektech této skupiny. Zbylých 5 sídlištních objektů bylo volně rozptýleno na třístetmetrovém úseku mezi tímto pohřebištěm a další nekropolí v poloze Hoštice 1. Datovatelný materiál byl získán pouze ze dvou, v obou případech jde o keramiku kultury zvoncovitých pohárů.

10. Hoštice 2 „Za Hanou“

V trase obslužné komunikace, procházející přibližně středem polní trať „Za Hanou“, byly zachyceny 3 objekty sídlištního charakteru. Lokalita leží asi 1,2 km jihovýchodně od obce, na severní straně rozlehlého hřbetu ohraničeného od západu Pruským a od východu Medlovickým potokem. Obslužná komunikace byla vedena po temeni hřbetu kolmo k tělesu budoucí dálnice a ústila na silnici z Rybníčku do Medlovic. Objekty se nacházely v severním úseku komunikace,



**Obr. 6. Hoštice 1 "Za Hanou". Celkový pohled na pohřebiště (foto M. Bálek).
Hoštice 1 "Za Hanou". Gesamtansicht des Gräberfelds (Photo M. Bálek).**



Obr. 7. Hoštice 1 „Za Hanou“. Inventář a kresebná rekonstrukce jednoho z hrobů (podle P. Kose a A. Matějčkové).
Hoštice 1 „Za Hanou“. Inventar und zeichnerische Rekonstruktion eines der Gräber (nach P. Kos und A. Matějčková).

kteřý v podstatě navazoval na naleziště Hoštice 1, v nadmořské výšce od 240 do 250 m. Nepočtený keramický materiál, který byl výzkumem získán pouze ze dvou nepravidelných sídlištních jam zahloubených nedaleko od sebe do sprašového podloží, dovoluje časově zařadit první z nich do kultury se zvoncovitými poháry a druhou jen rámcově do eneolitu. Třetí objekt, představující žlabovitý útvar hluboký skoro 1,4 m, nebylo možné pro absenci archeologického materiálu datovat.

11. Hoštice 1 „Za Hanou“

V této poloze proběhly celkem tři etapy terénních výzkumů. Nejdříve se započalo s pracemi na obslužné komunikaci k budované dálnici označené jako „poľní cesta“. Na ploše cca 130 × 13 m probíhal výzkum od 1. 7. do 11. 7. 2002 a bylo zde objeveno, začištěno a vypreparováno celkem 45 hrobů, několik

kulových jam a několik objektů. Další etapa probíhala v návaznosti na pokračující stavební práce a jednalo se o vlastní plochu dálnice s rozměry cca 150 × 70 m. Zde práce započaly 16. 7. a trvaly do 5. 9. 2002. Na této ploše bylo objeveno, začištěno a vypreparováno cca 93 hrobů. Po dohodě se stavebníky byly ještě v měsíci říjnu skryty plochy po obou stranách budované dálnice v délce cca 100 m a šířce 10 a 20 m, kde bylo zjištěno ještě 17 hrobů a kruhový žlábek.

Na celé ploše o rozloze přibližně 1 ha bylo tedy objeveno a prozkoumáno celkem 155 hrobů kultury zvoncovitých pohárů, jedna kulová nadzemní stavba tvořená celkem sedmi kulovými jámami, dva dlouhé obdélné objekty a několik objektů, které je možno interpretovat jako prázdné hrobové jámy. V jednom případě jsme zjistili kruhový žlábek porušený dvěma hroby.

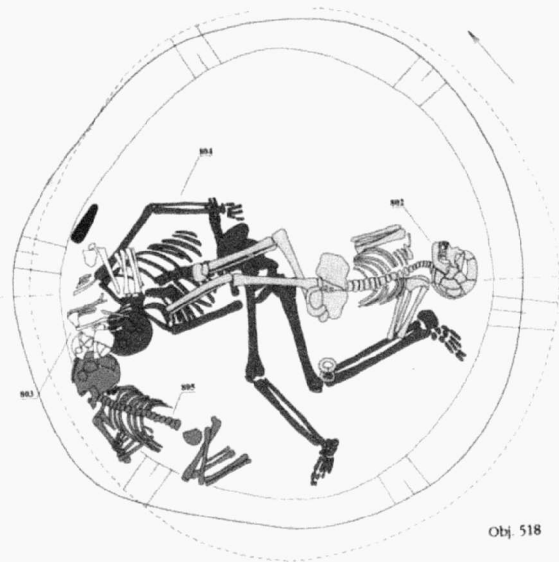
Až na několik případů (předběžně do 5 žárových hrobů) lze konstatovat, že jsme prozkoumali velkou část kostrového pohřebiště kultury zvoncovitých pohárů. S jistotou můžeme říct, že severovýchodní a jihozápadní okraj pohřebiště máme v trase dálnice zachycen. Na severozápadě a jihovýchodě po obou stranách dálnice je i po rozšíření plochy o 10 a 20 m možné předpokládat, že pohřebiště bude pokračovat.

Protože není k dispozici zatím ani předběžné zpracování jak antropologického materiálu, tak hmotných předmětů, uvedeme zde pouze několik poznámek k pozorováním z terénu. Na pohřebišti je zhruba stejný podíl koster uložených na levém nebo pravém boku a dětských koster. Většina hrobů byla vybavena dvěma a více nádobami. Nejrozšířenějším keramickým tvarem na našem pohřebišti je džbánec, následován mísou a zdobeným pohárem. Častým případem bylo také ukládání zvířecích kostí do mís. Z nekeramického inventáře byly zastoupeny snad všechny druhy od kamenných šipek, úštěpů, nátepních destiček, kostěných knoflíků s v-vrtáním, kostěných závěsků, provrtaných ulit přes zlomky měděných předmětů (jehlice, náušnice, dýky, šídla) až po zlaté a stříbrné náušnice a plíšky.

12. Medlovice 1 „Za Hanou“

Zkoumaná lokalita se nachází na levém břehu Medlovického potoka; na východě je vymezena jeho tokem, západním směrem osídlení vyznívá asi po 200 metrech. Pozůstatky pravěkého osídlení se nacházejí zčásti na spraši pokrytém mírně severním svahu, zčásti přímo v sedimentech potační nivy. Zde byla v úvodu výzkumu zachycena a na profilech dokumentována místa až 4 m mocná stratigrafie s četnými doklady antropogenních aktivit. Spodní úroveň (výškově pod současnou hladinou vodoteče) představovaly vrstvy se zahluobeným objektem velatické kultury, nasedající na šterkové podloží. Nad nimi bylo dále dokumentováno souvrství s nálezy z doby laténské, římské, a z vrcholného středověku. Výraznější horizont laténského souvrství se podařilo zachytit i dále od potoka západním směrem, kde postupně vyklíňovalo. Ve výkopu pro přeložku sífodtlakého plynovodu mimo hlavní trasu dálnice byla dělníky z tohoto souvrství z hloubky 1,5 m vyzvednuta celá laténská nádoba, snad zbytek porušeného hrobu (?). Do vlastních nivních sedimentů byly prokazatelně v několika úrovních zahlubovány objekty (celkem jich takto bylo zachyceno 6), jejich rozlišení v ploše mimo profily však zpravidla nebylo možné. Běžné zahluobené sídlištní objekty byly spolehlivě zachyceny až ve sprašovém podloží, celkem jich bylo v první etapě prozkoumáno a zdokumentováno 40.

Rovnoměrně po celé ploše je rozptýleno celkem 5 menších kruhových hliníků kultury s moravskou malovanou keramikou, které doplňuje další podobný objekt datovaný rámcově do staršího eneolitu. Rozsáhlejší soujámí a jemu blízký kruhový objekt je pak možné zařadit do mladší doby bronzové, nejspíše do rámce velatické kultury. Nejvýraznější složkou je však na lokalitě vícefázové sídliště doby laténské, které se koncentruje v 50-70 m širokém pásu podél Medlovického potoka. Celkem 18 zahluobených chat převážně pravouhlého půdorysu je podle předběžného posouzení možné zařadit do stupňů Lt B a Lt C; stopy nadzemní zástavby ani jiné početnější objekty zaznamenané nebyly. Neobvyklým nálezem byly dále dva silně narušené lidské skelety uložené v tmavé podorniční vrstvě; jejich bližší časové zařazení je vzhledem k absenci doprovodných



Obj. 518

Obr. 8. Ivanovice 3 "Padělky od Medlovic". Objekt 518 s kostrovými pozůstatky 4 jedinců, velatická kultura.

Ivanovice 3 "Padělky od Medlovic", Objekt 518 mit Knochenüberresen von 4 Individuen, Velaticer Kultur.

nálezů prakticky nemožné. Pokračování výzkumu v této poloze bylo naplánováno ještě na rok 2003.

13. Ivanovice na Hané 3 „Padělky od Medlovic“

Osídlená poloha se nachází na mírně vyvýšené terase na pravém břehu Medlovického potoka, a to především v prostoru západně od silnice Ivanovice n. H. – Medlovice. Lokalita byla protnuta dvěma řezy, širším v trase vlastní dálnice a užším v trase obslužné komunikace, oběma v délce přibližně 350 m. Po skryvce se vyrýsovalo podloží, které představovala na většině lokality spraš, v severozápadní části pak odkryté hrubé šterky a jíly říční terasy. V části širšího skrytého pásu (pro vlastní dálnici) bylo navíc podloží překryto až 0,8 m mocnou černou, humózní kulturní vrstvou, která byla bez výraznějších výsledků před odstraněním vzorkována ručně kopanou sondou o rozměrech 20 × 4 m.

Celkem zde bylo zachyceno 101 zahluobených objektů, z větší části jen obtížně datovatelných pro minimum nálezů. Nejstarší pozůstatky pravěkého osídlení představuje patrně ojedinělá zásobní jáma kultury nálevkovitých pohárů a dále dva sídlištní objekty kultury zvoncovitých pohárů na jihovýchodním okraji zkoumané plochy. Z prostoru obslužné komunikace pocházejí i dvě menší, ovšem nálezově bohaté jámy únětické kultury, z nichž jedna obsahovala i kostěnou záponu. Největší množství datovatelných objektů (přibližně 15) náleží k sídlišti středodunajské mohylové kultury; vedle rozsáhlého hliníku 547, jehož odkrytá část měřila na podélné ose přes 30 m, jde především o menší jámy obsahující značné množství keramiky, a to často i celých tvarů. Nejmladší stopy osídlení lokality představuje 7 objektů velatické kultury, z nichž za zmínku stojí především velká zásobnicová jáma 518, v níž byly v anatomické poloze uloženy skelety tří dětí a dospělé ženy.

Blíže nedatovatelné jsou některé další zajímavé objekty jako např. jáma 548 s pěti kompletními zmotčkami, stopy kůlové stavby blíže nerekonstruovatelného půdorysu nebo několik žlabů nasvědčujících možnosti, že sídliště mohlo být v některé fázi lehce ohrazeno. Podobně blíže časově nezařaditelné jsou dva mělce do podomíci zahloubené hroby se silně porušenými skelety.

14. Ivanovice na Hané 3/2 „Padělky za cihelnou“

Zkoumaná poloha se nachází na mírném návrší, které se odděleně zvedá z nivy Hané jižně od Ivanovic n. H., mezi dnešními silnicemi Ivanovice – Medlovice a Ivanovice – Švábenice. V rámci rozsáhlé skryté plochy pro areál SSÚD, hlavní trasu dálnice a pro obslužnou komunikaci byly archeologické objekty zjištěny jen v její severozápadní části – na vrcholu návrší a přilehlé části jižního svahu. Podloží spraš je zde překryta jen 0,5 m mocnou vrstvou ornice, pouze ve sníženině, jíž prochází hlavní trasa, dosahuje síla tmavých splachů místy až 2 m.

Celkem bylo v této poloze zachyceno 115 zahloubených objektů, z toho 25 jistých nebo pravděpodobných hrobů a jeden pohřeb v sídlištní jámě. Sídlištní objekty jsou rozptýleny po rozsáhlé ploše o rozměrech přibližně 150 × 250 m s patrnou koncentrací na severozápadním okraji plochy. Jejich obsah lze zhodnotit jako velmi chudý, z celkem 90 jam obsahovalo materiál jen 21, blíže datovatelných je pak minimum. Nejstarší osídlení prezentuje 6 objektů zařaditelných do staršího eneolitu (epilengyel nebo kultura nálevkovitých pohárů?), analogická keramika je pak jako příměs obsažena i ve dvou mladších objektech. Jednu zásobní jámu je možné zařadit do období únětické kultury, rozsáhlý hliník 516 obsahoval vedle únětické i keramiku střední doby bronzové, nálezy z několika dalších objektů lze zhodnotit jen obecně jako z doby bronzové. Za velmi neobvyklé je pak možné označit uložení skeletu na dně zásobní jámy 519. Starší žena byla uložena na břiše na dně jámy a byla vybavena kompletní garniturou bronzových šperků sestávající celkem z 19 kusů; nález je dobře datovatelný do stupně Ha B a jde o jediný takto datovaný objekt na celé ploše.



Obr. 9. Ivanovice 3/2 „Padělky za cihelnou“. Pohřeb v objektu 519 – jedinec s garniturou bronzových šperků; pozdní doba bronzová (foto D. Parma).
Ivanovice 3/2 „Padělky za cihelnou“, Bestattung im Objekt 519 – Individuum mit einer Bronzeschmuckgarnitur; Spätbronzezeit (Photo D. Parma).

Jako hroby bylo označeno celkem 25 objektů, ve všech případech však zcela jednoznačně o pohřby jít nemusí – to je případ zejména několika nevýrazných obdélných či oválných probarvení s naprostým minimem nálezů (ojedinělý zub, stěp; nejpravděpodobněji jde o mělké hroby zcela zničené při skrývce či již dřívě orbou). Mezi lépe datovatelnými zcela převládají hroby kultury se šňůrovou keramikou, kterých bylo odkryto minimálně 13. Vedle běžných nepřilíš hlubokých oválných jam byli v několika případech mrtví uloženi i do poměrně rozměrných hrodek nepravidelně obdélného půdorysu (u hrobu 815 o rozměrech 2,1 × 2,4 m a hloubce 1,4 m), v nichž byly zpravidla pozorovány více či méně ničivé druhotné zásahy. Z běžného ritu se pak poněkud vymyká kostrový dvojhrob 821. Nálezy z pohřebiště vedle keramiky a kamenné industrie doplňuje i poměrně početná kolekce měděných šperků.

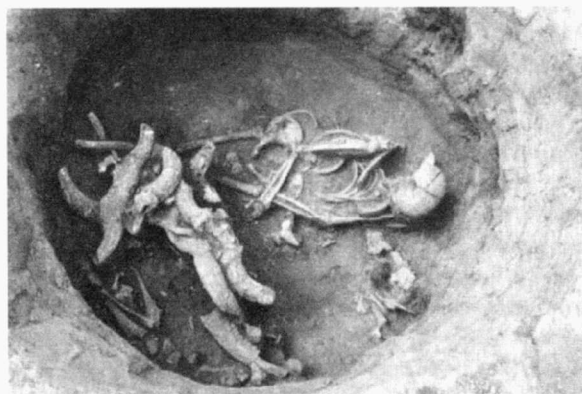
Nekropole byla dále používána i v následujících obdobích, což dokládají dva solitérní kostrové hroby středodunajské mohylové kultury a dále dva blíže nedatované kostrové hroby bez přídavků uložené v natažené poloze na zádech.

V rámci polykulturního sídliště a pohřebiště blíže časově nezařaditelné je pak relikt nadzemní stavby tvořený shlukem kůlových jamek a dále mělký žlábek vymezující neúplně ovál s delší osou přibližně 10 m a třemi kůlovými jamkami uvnitř.

15. Ivanovice na Hané 4 „Za střediskem“

Lokalita se nachází asi 1,3 km jihovýchodně od obce, na protáhlém návrší mírně se svažujícím k severu, ohraničeném na jihozápadě silnicí z Ivanovic na Hané do Švábenic a na východě potokem Rumzou. Území s archeologickými nálezy se rozkládalo ve střední části sledovaného úseku dálnice, na temeni hřbetu v nadmořské výšce od 230 do 245 m. Celkem zde bylo prozkoumáno 43 archeologických objektů, z toho 31 sídlištních jam, 11 hrobů a 1 mělký žlábek.

Sídlištní areál tvořily skupiny objektů nepravidelně rozložených v délce 400 m po celém temeni návrší, a to jednak plošně rozsáhlé objekty s nepravidelným půdorysem a profilem sloužící pravděpodobně jako hliníky (obj. 502-507, 515, 532,



Obr. 10. Ivanovice 4 „Za střediskem“. Lidský skelet a zvířecí kosti v jámě kultury nálevkovitých pohárů (foto M. Přichystal).
Ivanovice 4 „Za střediskem“, Menschliches Skelett und Tierknochen in einer Grube der Trichterbecherkultur (Photo M. Přichystal).

535, 538). dále objekty s kruhovým nebo oválným půdorysem a vakovitým či hrubokovitým profilem řazené mezi zásobní jámy (obj. 510, 511, 521) a konečně objekty s kruhovým, oválným, případně obdélným půdorysem a neckovitým, mísovitým či stupňovitým profilem, u kterých obvykle nedokážeme určit jejich původní účel a které byly v některých případech později využity jako odpadní jámy.

Zvláštním jevem zaznamenaným na zdejších sídlišti bylo ukládání, respektive pohazování částí lidských těl či celých skeletů do zásypů jam. V severozápadním cípu rozsáhlého hliníku (obj. 502) vykopaného přibližně uprostřed zkoumané plochy byla nalezena lebka s pánví a dlouhými kostmi dolních končetin. Vzhledem ke gracilitě kostí lze předpokládat, že pozůstatky pocházejí z nedospělého jedince. Zlomky dětské lebky byly získány také z výplně obj. 527. Na dně přibližně obdélné jámy byla pak uložena téměř celá ženská lebka. Nejpozoruhodnější situace byla prozkoumána v severovýchodní části plochy. Na samém okraji sídelního areálu byly do trojúhelníku rozmístěny 3 objekty nepravidelně kruhového půdorysu. Dva mělké objekty (obj. 516, 517) byly zcela zaplněny velkými zlomky keramických nádob a zvířecími kostmi. Ve třetím objektu (obj. 518), hlubokém 0,95 m, byla pod vrstvou zvířecích kostí a dobytčích rohů objevena kostra staré ženy (66-75 let) v natažené poloze na zádech. Pod ní na dně jámy ležely další zvířecí zbytky, zlomky nádob a kusy mohutných kamených podložek k drčení obilí.

Všechny tyto objekty s lidskými pozůstatky, podobně jako i většinu ostatních prozkoumaných sídlištních jam na lokalitě, můžeme na základě archeologických nálezů datovat do kultury s nálevkovitými poháry. Zbývající objekty bez chronologicky citlivého materiálu lze zařadit jen rámcově do pravěku, i když vzhledem k rozmístění a shodným výplním je velmi pravděpodobné, že jsou současné s předchozími. Jedinou výjimku tvoří mělký žlábek mísovitého profilu (obj. 534), který procházel napříč severovýchodní částí skryté plochy. Nálezy železných hřebů, železného kování, obuvi, skla, glazované keramiky aj. dovolují jeho interpretaci jako pozůstatku novověké hranice mezi polními parcelami nebo polní pěšiny.

Pohřební areál reprezentovaný 11 kostrovými hroby se omezoval výhradně na střední úsek skryté plochy. Přibližně obdélné hrobové jámy byly zapuštěny různě hluboko do sprášového podloží, ve 3 případech se pohřby nacházely již na rozhraní ornice a podloží a byly při odstraňování zeminy stavební mechanizací značně poškozeny. Kostry byly uloženy jak ve skrčené poloze (6 případů), tak natažené na zádech (celkem třikrát). Méně obvyklým jevem bylo uložení dospělého muže a malého dítěte nad sebe do jedné hrobové jámy (obj. 530). Mrtví byli opatřeni nejčastěji keramickými nádobami, měděnými spirálkami a kamennými či kostěnými nástroji. Nálezově nejbohatším byl hrob muže vybaveného na cestu do záhrobí 1 měděnou spirálou, 3 broušenými kamennými nástroji (1 sekeromlat a 2 sekery), 1 čepelí, 7 nádobami a masitou potravou (obj. 537). Hroby s pohřby ve skrčené poloze (včetně zbytků hrobů 528, 536) patří na základě přídavek nositelům kultury se šňůrovou keramikou. Obtížnější je datování hrobů s jedinci uloženými v natažené poloze na zádech, neboť byly zcela bez nálezů. Zmiňovaný pohřební ritus se u nás prosazuje paralelně s upevňováním křesťanství od středohradištního období, avšak nelze jednoznačně vyloučit ani pravěké stáří těchto hrobů.

16. Ivanovice na Hané 5 „Rumza“

Odkrytá lokalita se nachází na vyvýšené terase nad potokem Rumza, a to především v prostoru jihozápadně od obslužené komunikace spojující silnici Ivanovice n. H. – Těšice s jižní částí Ivanovic n. H. Celkem bylo zachyceno 20 zahloubených objektů, koncentrovaných převážně v jižní části plochy. Tyto sídlištní objekty představují podle předběžného posouzení pozůstatky osídlení z období únětické kultury. Jde především o kruhové zásobní jámy vakovitého tvaru, které jen zřídka poskytly větší kolekci keramického materiálu a dalších nálezů. Největší objekt nepravidelného tvaru (obj. 512) pravděpodobně sloužil jako hliník.

17. Ivanovice na Hané 7 „Spravedlnost“

Archeologické objekty se nacházely směrem k východu exponovaném svahu plochého hřbetu, který zvolna klesá od jihu k severu do nivy říčky Hané. Poloha sama je vymezena od východu tokem Švábenického potoka, od severu silnicí I. třídy z Vyškova směrem na Přerov a Kroměříž a od jihu hranicemi katastrů obcí Ivanovice na Hané a Švábenice. Nadmořská výška prozkoumané plochy je vymezena výškovými body 220-235 m. Intenzita pravěkého osídlení byla nepřímou úměrnou vzdáleností od Švábenického potoka, to znamená, že na vrcholu náhorní roviny se stopy osídlení objevovaly jen zcela sporadicky. Z geologického hlediska tvoří návrší mohutná sprašová návěj překrytá 45-50 cm černozemí. Ve spodní části svahu se nacházela útlá naplavená vrstva.

Po odstranění ornice a podomíční vrstvy se ve světlém podloží vyrýsovalo více jak 80 archeologických objektů, které dokladují intenzivní osídlení polohy od starší až do pozdní doby bronzové. Jmenovitě se jednalo o objekty věteřovské skupiny, středodunajské mohylové kultury, velatické kultury a v menším měřítku i kultury podolské. Z dosavadních poznatků lze říci, že nejstarším prozkoumaným objektem je objekt 576, spolehlivě keramikou datovaný do konečného stadia starší doby bronzové, reprezentovaného v našem prostředí věteřovskou skupinou. Jednalo se o klasickou zásobní jámu s úzkým hrdlem a do stran vyklenutými stěnami. Podstatná část objektů patřila kultuře velatické. Z nejmladších objektů byla získána keramika zdobená žlábkováním, která se objevuje v závěru střední a na počátku pozdní doby bronzové. Toto datování podporují i četné nálezy bronzových předmětů, především jehlic a zcela unikátního nože se zdobenou parohovou rukojetí, jež je prvním nálezem svého druhu z území Moravy. Mezi prozkoumanými objekty tvoří nejpočetnější skupinu zásobnice, a to plnou třetinu všech prozkoumaných objektů; následují běžné sídlištní objekty, hliníky a kúlové jamky.

K nálezům mimořádného významu patří depot keramických nádob odkrytý v objektu 532. Na dně kruhové jámy o průměru 2 m byly uloženy dny vzhůru 4 velké amforovité zásobnice. Uvnitř jedné z nich se nacházel zdobený džbán, který nález spolehlivě datuje do střední doby bronzové.

Pohřební aktivity reprezentují tři kostrové hroby odkryté na okraji náhorní roviny. Hrob 800 představuje zbytky lidského skeletu uloženého ve skrčené poloze na úrovni podloží, tedy zhruba 50 cm pod úrovní dnešního terénu. Pohřbený ležel na pravém boku hlavou směrem k východu. Z výhavy hrobu se dochovaly zbytky dvou nádob a část spirály z tenkého bronzového (?) drátu. V druhém případě šlo o hrob kultury se šňůrovou keramikou. V jihozápadním rohu téměř čtvercové hrobo-

vé jámy se zaoblenými rohy o rozměrech 2 × 2 m se nacházela skrumáz lidských kostí, zjevně přemístěných z původního místa uložení. Téměř neporušená výbava hrobu sestávající ze 6 nádob, zbytků masité potravy a čepele měděného nože byla uložena ve východní polovině hrobové jámy. Je zcela evidentní, že hrob byl druhotně otevřen, a to – vzhledem ke stopám měděnky na kostech lidského skeletu – ve značném časovém odstupu od pohřebního aktu. „Vykřadáč“ šachta přitom byla umístěna v místě uložení nebožtíka a nedotkla se podstatné části výbavy. Třetí, dětský hrob 802, je datován rovněž do období kultury se šňůrovou keramikou.

Pokračování výzkumu v této poloze bylo naplánováno ještě na rok 2003.

18. Ivanovice na Hané 6 „Borůvka“

Jako „Borůvka“ je místním názvoslovím označen západní okraj plochého hřbetu, který od jihu zvolna klesá do Ivanovické brány. Návrší, jež je ohraničeno od západu zářezem Švábenického a od východu zářezem Dětkovického potoka, kulminuje severně od Švábenic v kótlé 265 m. Nadmořská výška místa výzkumu se pohybuje kolem 230 m. Mohutné sprašové souvrství je překryto 40–50 cm černozemě.

Pravěké sídliště tvořily volně rozptýlené objekty různého charakteru, z nichž podstatnou část lze interpretovat jako sídlištní jámy bez možnosti bližší klasifikace, dále klasické zásobnice, kůlové jamky a hliníky. Získaný materiál spolehlivě datuje zdejší sídlištní aktivity do mladší až pozdní doby bronzové, přičemž náleží jednoznačně do středodunajské kulturní sféry – zastoupena je kultura velatická i podolská. Vedle keramiky lze zmínit ještě nálezy bronzových předmětů, z nichž chronologicky nejcitlivější jsou zdobené jehlice. Překvapivě hojně se v některých objektech nacházely zlomky jantarové suroviny dokládající dálkovou obchodní směnu, o výrobní funkci osady dále svědčí nálezy několika zlomků kadlubů. Nálezem mimořádného významu je depot šesti velatických nádob umístěných v oválném sklípku na západním okraji rozsáhlé stavební jámy (obj. 529). Sklípek byl zcela vyplněn 4 velkými zásobnicemi, z nichž tři byly obráceny dny vzhůru. Další amfora byla nalezena uvnitř jedné ze zásobnic a na okraji sklípku, na šíji oddělující sklípek od stavební jámy, ležela dnem vzhůru kónická miska.



Obr. 11. Ivanovice 6 „Borůvka“. Keramický depot velatické kultury (foto M. Šmíd).

Ivanovice 6 „Borůvka“. Keramikdepot der Velaticer Kultur (Photo M. Šmíd).

Zemními pracemi byla dále odkryta severní část pravděpodobně rozsáhlejšího pohřebiště kultury se zvoncovitými poháry. Ve většině případů se jednalo o poměrně hluboké a prostorové hrobové jámy obdélného půdorysu se zaoblenými rohy. Hroby s dobře zachovanými skelety pohřbených byly vybaveny četnými milodary, jež tvořila keramika, pazourkové šípky, kamenné nátepní destičky, kostěné či parohové součásti oděvu a výstroje (knoflíky, zápona) a měděná dýka. V jednom hrobě byl společně s kostrovým pohřbem uložen i pohřeb žárový. Součástí výbavy všech hrobů byly též zbytky masité potravy, zpravidla uložené v plátkách mísách vedle nebožtíka. Za téměř čítankové lze označit dva hroby – mužský č. 812 a ženský č. 810. Na dně hrobu 812 ležel ve skrčené poloze na levém boku a hlavou k severu skelet dospělého muže. U skrčených nohou se nacházela plátká mísa se zbytky masité potravy a džbán. V oblasti pánve byly nalezeny dvě pazourkové šípky, u lokte levé pokrčené ruky kamenná nátepní destička a měděná dýka. Naproti tomu žena z hrobu 810 ležela ve skrčené poloze na pravém boku hlavou k jihu. Za zády zesnulé se nacházela skupina nádob, včetně dvou zdobených pohárů. V oblasti hrudníku bylo nalezeno 18 kostěných knoflíků s „V“ vrtáním.

19. Těšín 5 „Díly od Ivanovic“

Lokalita je situována na severním svahu mírného návrší spadajícího do nivy Hané, na východě je vymezena žlebem Dětkovského potoka. Pozůstatky pravěkého osídlení tvoří především dva liniové zahluobené útvary severojižního průběhu. První z nich se nachází přibližně 50 m západně od toku Dětkovského potoka, je maximálně 2,5 m široký a 0,4 m hluboký; v jeho bezprostřední blízkosti byl nepravidelně oválný sídlištní objekt. Zhruba 300 m západně byl zachycen další liniový útvar o šířce 5 m a lichoběžníkovém profilu s maximální hloubkou 1,3 m po skrývce; z nepravidelně kruhové sídlištní jámy v jeho blízkosti pochází jediný keramický materiál z plochy datovatelný jen obecně do pravěku.

20. Těšín 6 „Díly od Těšic“

Zkoumaná poloha se nachází v prostoru výrazného návrší obtékaného od západu Dětkovickým potokem a od východu říčkou Tišínkou. Tyto vodní toky se nad Těšicemi spojují a společně vtékají do řeky Hané. Nadmořská výška místa výzkumu se pohybovala kolem 230 m. „Díly od Těšic“ jsou situovány v západní části návrší, od lokality Tišín 7 je dělí silnice z Těšic do Tištiny. Návrší představuje mohutná návěj okrové spraše, jež obsahuje značné množství vápenitých konkrécí – cievárů. Spraš je kryta 0,4–0,5 m černozemě.

V poloze „Díly od Těšic“ bylo prozkoumáno a zdokumentováno celkem 59 archeologických objektů, z nichž podstatná část patřila kultuře se zvoncovitými poháry, zbývající pak starší době bronzové. Všechny objekty kultury zvoncovitých pohárů, vyjma jednoho, se nacházely v prostoru ohraničeném od západu i od východu mělkým příkopem lichoběžníkovitého průřezu. Jejich šířka kolísala od 3 do 5 m a hloubka od 0,3 do 0,7 m. Objekty ze starší doby bronzové se nacházely na západním okraji lokality, mimo areál vymezený příkopy.

Uprostřed plochy ohraničené příkopy se nacházela rozsáhlá stavební jáma (hliník) o průměru cca 10 m, která poskytla největší množství archeologického materiálu. V jejím jižním sousedství jsme zaznamenali skupinu osmi zásobních jam. Na



Obr. 12. Těšín 6 „Díly od Těšic“. Letecký snímek eneolitické osady s příkopy (foto M. Bálek).
Těšín 6 „Díly od Těšic“. Luftaufnahme einer äneolithischen Siedlung mit Gräben (Photo M. Bálek).

ostatní prozkoumané ploše se archeologické objekty objevovaly víceméně samostatně, aniž tvořily nápadnější skupiny.

Nejzajímavější náleзовý soubor pochází z výše zmíněného hliníku 514. Získanou keramikou bylo možné již v průběhu výzkumu rozdělit do dvou samostatných skupin. První skupinu tvoří keramikou z horní části zásypu stavební jámy. Její výraznou složkou jsou zlomky zdobené ornamentem provedeným technikou brázděného vpichu. Na výduti nádob se objeví jemné slámování (Besenstrich) a plastické lišty hladké i prstované. Z keramických tvarů se podařilo rozpoznat misky s nezdobeným rozšířeným okrajem a vejčité hrnce s rozeklanými plastickými výčnělky pod okrajem. Druhou skupinu tvoří keramikou ze spodních partií hliníku, která nese všechny typické znaky keramiky kultury zvoncovitých pohárů, včetně klasických zdobených pohárů.

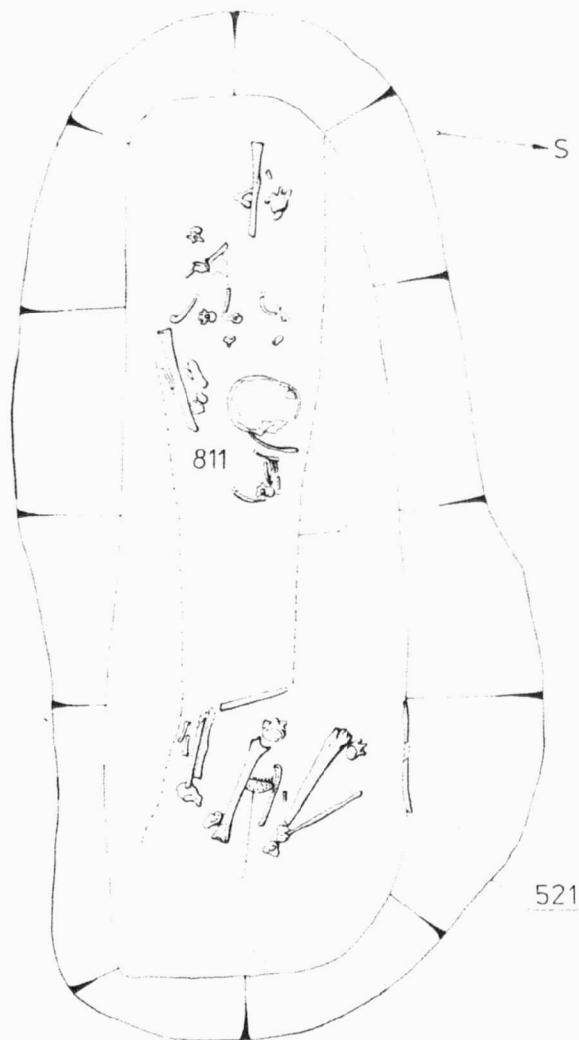
Přestože se objekty KZP koncentrují na ploše vymezené příkopy, které respektují, nepodařilo se, jakkoliv se to jeví být pravděpodobně, souvislost příkopů se sídlištěm jmenované kultury prokázat. Zásyp příkopů byl na rozdíl od výplně ostatních objektů hutnější a jednolitý, vždy v odstínech šedé barvy. Získané drobné stěpy jsou natolik nevýrazné, že nedovolují jednoznačné datování. I přesto se však jedná o jeden z největších sídelních areálů jmenované kultury na Moravě.

21. Těšín 7 „Poločtvrtě od Těšic“

Lokalita je situována na levém břehu potoka Tišínky, asi 350 m jihojihoovýchodně od Těšic, katastrálně však již spadá na území Tišína. Zkoumaná plocha respektovala sprašový svah (212-224 m n. m.) ukloněný mírně k severovýchodu. Na lokalitě byly zachyceny celkem 4 objekty sídlištního charakteru, ovšem zcela bez datujícího materiálu. Jeden objekt byl tvořen dvěma jámami propojenými těsnou podzemní chodbou. Všechny prozkoumané objekty lze rámcově zařadit do pravěkého období.

22. Nezamyslice 1 „Čtvrtě od Tišína“

Lokalita se nachází jihojihozápadně od obce Nezamyslice v polní trati „Čtvrtě od Tišína“, jihozápadně od silnice ve směru Nezamyslice – Tišín. Jednalo se o zemědělsky obdělávanou polohu, situovanou na nízkém protáhlém návrší ukloně-



Obr. 13. Nezamyslice 1 „Čtvrtě od Tišína“. Porušený hrob z období stěhování národů se zbytky dřevěné rakve a jednořadým kostěným hřebenem.
Nezamyslice 1 „Čtvrtě od Tišína“. Gestörtes Grab aus der Völkerwanderungszeit mit Überresten eines Holzсарges und einem einseitigen Knochenkamm.

ném k severoseverozápadu. Odkryv proběhl ve zhruba západovýchodně orientovaném pásu o rozloze 1,1 ha.

Celkem bylo zachyceno 24 archeologických objektů, které představují kostrové hroby (12) a sídlištní objekty (12). V případě sídlištních objektů se jednalo především o dva lineární objekty typu žlabu a mělkého příkopu. Jižněji položený příkop 504 byl značně porušen předchozím odkryvem, který snížil okolní terén cca o 0,5 m; dno příkopu bylo na skryté ploše zahloubeno 0,3 m do geologického podloží tvořeného pleistocenní spraší. Příkop odkrytý ve dvou příčných řezech byl široký 2 m, z jeho výplně nepochází bohužel žádný náleзовý materiál, který by umožnil chronologické zařazení. Přesto lze konstatovat, že charakter zásypu příkopu by mohl příslušet z obecného hlediska pravěkému období. Žlab 511, který byl zachycen na opačné straně zkoumané plochy, byl výrazně menších rozměrů, z jeho výplně pochází jediný menší zlomek cihly středověkého nebo novověkého původu.

Sídlištní objekty, ležící v areálu vymezeném oběma příkopovými objekty, představovaly pouze 3 kúlové jamky. Další objekty se kumulovaly jihozápadně od příkopu 504. Jednalo se celkem o 3 sídlištní jámy, které měly takřka shodný charakter zasypu, avšak na nálezový materiál byly poměrně chudé. Z jedné z nich pochází několik zlomků keramických nádob zařaditelných rámcově do mladší fáze kultury s moravskou malovanou keramikou.

Dále bylo prozkoumáno celkem 7 kostrových hrobů z doby stěhování národů, převážně orientovaných ve směru severovýchod – jihozápad a se zbytky dřevěných rakví. Většina jich byla vykradena již v minulosti, takže na nálezy byly značně chudé. Z hrobu 803 pochází nález skleněných korálků, z hrobu 810 hliněný přeslen a z hrobu 811 jednořadý kostěný hřeben. Ostatní kostrové hroby náležely do doby hradištní (8.-9. stol.). Orientace hrobových jam byla převážně k severozápadu, keramické nádoby obsahovaly pouze dva hroby (802 a 806).

Během výzkumu byly též zaznamenány novověké objekty. V prvním případě se jednalo o novověký sklípek 512 se zbytky dřevěné konstrukce pro zastřešení a s úpravou v podobě tří dusaných schůdků v hlinitém dně, dalším objektem byla obilní jáma 525 vakovitého profilu, hluboká 3,5 m. Z jejího zasypu pocházejí nálezy zlomků nádob z 13.-18. stol. Mezi novověké struktury patřil dále úvoz 528, zachycený v příčném řezu.

Objekty zastížené záchranným výzkumem v trase dálnice v úseku Nezamyslice 1 přinesly poznatek o existenci a charakteru dosud neznámé nekropole z doby stěhování národů a z doby hradištní. Dá se předpokládat, že obě pohřebišť pokračují dále do neskryté plochy severozápadním a jihovýchodním směrem, kam také pokračují linie obou zachycených příkopů.

Sídlištní objekty pak indikují pravděpodobně zlomek zemědělské osady z období mladší fáze kultury s moravskou malovanou keramikou, která svou dispozicí respektovala pravostranné nábřeží potoka Tištiny. Nálezový celek je ovšem tak malý, že neumožňuje citlivější časové zařazení v rámci vlastní kultury.

Objekty z novověkého období dokládají zemědělské využití tratě snad již od vrcholného středověku, jak tomu naznačují nálezy z obilní jámy 525.

23. Nezamyslice 2 „Čtvrtě od Mořic“

Sledovaná poloha se nachází na nejvyšším bodě (226 m n. m.) lalokovité vyvýšeniny, která patří k výraznějším orientačním bodům v krajině. Svou jižní částí je tato vyvýšenina součástí terasy, jejíž nadmořská výška činí 256 m. Východními, západními a severními svahy spadá poměrně příkře do nivy Hané (200 m n.m.). Nejbližším vodním zdrojem byl patrně Mořický potok, nyní protékající ve vzdálenosti asi 700 m od lokality jihovýchodním směrem.

Na lokalitě bylo prozkoumáno celkem 17 objektů. Na její západní straně, přibližně uprostřed svahu, byl zjištěn lineární příkop 500 procházející skrytou plochou ve směru severozápad – jihovýchod. Kromě jam sídlištního charakteru (kruhový půdorys a konkávní dno), byly zachyceny dvě kúlové jamky a hliník č. 501. Movitý materiál – keramické fragmenty – obsahovala pouze jáma 515, kterou je možné datovat do období středního eneolitu, kultury s kanelovanou keramikou. Za povšimnutí stojí obdélná jáma 502, která obsahovala patrony. Jedná se o okop pro ležícího střelce z 2. světové války.

24. Nezamyslice 3 „Plačky“

Lokalita se nachází přibližně 1 km jihovýchodně od obce na jednom ze severních výběžků členitého návrší rozkládajícího se mezi Nezamyslicemi, Tištnem, Kovalovicemi – Osřčany a Mořickým potokem. Výběžek je na západě ohraničen polní cestou vedoucí od hřbitova v Nezamyslicích k Mořickému potoku, na východě jej od okolní krajiny odděluje zářez Mořického potoka. Trasa dálnice protнула jeho severní svah, mírně se sklánějící k nivě řeky Hané, v nadmořské výšce od 216 do 228 m.

Minulá lidská aktivita se ve sledované trati projevila v podobě archeologických objektů jednotlivě rozptýlených po celé trase dálnice. Celkem bylo zachyceno 7 objektů, z toho 4 jámy a 3 lineární příkopy.

Nejstarší komponentu na lokalitě představují sídlištní objekty 502 a 505 prozkoumané v západní části úseku. První z nich měl přibližně kruhový půdorys se stěnami směrem ke dnu kónicky rozšířenými a rovným dnem. Přestože neobsahoval žádné archeologické nálezy, je možné tento objekt na základě výše zmíněného tvaru zařadit mezi tzv. zásobní jámy budované po celý zemědělský pravěk. Podobně jsme na tom s časovým určením druhého objektu, mělké jámy oválného půdorysu, neboť výplň poskytla pouze atypické zlomky keramických nádob datovatelných rámcově do pravěku.

Mladší fázi osídlení reprezentují 2 jámy kruhového až oválného půdorysu s dvojkónicky nebo vakovitě se rozšiřujícími stěnami, hluboké téměř 3 metry. Jedna se nacházela na západě sledované plochy (obj. 500), druhá (obj. 506) až na východním konci na hraně nad Mořickým potokem. Tento typ zahloubených objektů sloužil patrně k trvalejšímu ukládání obilí, čemuž nasvědčuje i lokalizace obou prozkoumaných obilnic doprostřed polních parcel. Na základě získaných zlomků keramických nádob a tvaru obě obilnice považujeme za středověké či novověké.

Archeologickým výzkumem v trati „Plačky“ byly zjištěny i 3 lineární příkopy (obj. 501, 503-504), které v kolmém směru křížily trasu budoucí dálnice. Jejich datování a interpretace je s výjimkou obj. 501 vzhledem k absenci archeologického materiálu obtížná. Mohlo by se jednat o tzv. dlouhé příkopy, jež jsou v poslední době objevovány pomocí letecké prospekce a vysvětlovány jako hranice občinného záboru území, pravděpodobnější však bude možnost přirozeného vzniku (erozní rýhy?). V případě objektu 501 byl sice získán materiál novověkého stáří, avšak z nedostatku času byla prozkoumána pouze horní část zasypu – novověká navážka, která není z hlediska datování rozhodující.

25. Mořice 1 „Pololány“

Lokalita se nachází asi 1 km jihozápadně od Mořic při hranici katastru s Nezamyslicemi na Hané na jednom ze severních výběžků členitého návrší rozkládajícího se v prostoru mezi Mořicemi a Pavlovicemi u Kojetína. Výběžek, mírně se svažující severním směrem do široké nivy řeky Hané, je od západu oddělen ostrým zářezem Mořického potoka, východní hranici tvoří mělká terénní deprese hluboko zabíhající do výše zmíněného návrší. Trasa dálnice, procházející touto polní tratí přibližně od západu k východu v nadmořské výšce od 212 do 221 m, protнула dvě místa s pozůstatky lidských aktivit: většina archeologických objektů se koncentrovala v západní části sledovaného úseku, v sousedství Mořického potoka, zbytek

Lokalita	Trať	Pr	Neo	Eneo	S Br	Stř Br	Mi Br	Po Br	La	Řim	S N	Stř Hr	Mi Hr	VS	Nov	Nedat
1. Vyškov 1	Pololány	s				s								x		
2. Vyškov 2	Brňany							s								s
3. Vyškov 3	Žleby	s														
4. Topolany 1	Díly od dědiny	s														
5. Topolany 2	Padělky za dědinou		s	s, p		s						s, p				
6. Topolany 3	Nad žlebem			s, p	s							p				
7. Herořice 1	Za farmou			s, p												s
8. Hořtice 4	Sečné louky			p	s, p	p			p		s, p					
9. Hořtice 3	Za Hanou	s		s							p					
10. Hořtice 2	Za Hanou			s												
11. Hořtice 1	Za Hanou			p												s
12. Medlovce 1	Za Hanou		s	s			s		s, p?	s				s		p
13. Ivanovice n.H. 3	Padělky od Medlovic			s	s	s										p
14. Ivanovice n.H. 3/2	Padělky za cihelnou			s, p	s	s, p		s								p
15. Ivanovice n.H. 4	Za střediskem	s		s, p											x	
16. Ivanovice n.H. 5	Runze			s												
17. Ivanovice n.H. 7	Spravedlnost			p	s	s	s	s								
18. Ivanovice n.H. 6	Borůvka			p			s	s								
19. Tištin 5	Díly od Ivanovic	s														
20. Tištin 6	Díly od Těšic			s	s											
21. Tištin 7	Poločtvrť od Těšic	s														
22. Nezamyslice 1	Čtvrť od Tištiny	s	s								p	p			x	
23. Nezamyslice 2				s												
24. Nezamyslice 3	Plačky	s													x	
25. Mořice 1	Pololány				s, p					s					x	
26. Mořice	Půldruhé čtvrtě			p									p		x	

Tab. 1. Přehled lokalit.

s – sídliště, p – pohřebiště, x – jiný (cesta, sklípek aj.), Pr – pravěk, Neo – neolit, Eneo – eneolit, S Br – starší doba bronzová, Stř Br – střední doba bronzová, Mi Br – mladší doba bronzová, Po Br – pozdní doba bronzová, La – latén, Řim – doba stěhování národů, Stř Hr – doba středohradštiní, Mi Hr – doba mladohradštiní, VS – vrcholný středověk, Nov – novověk, Nedat – nedatována
S – Siedlung, G – Gräberfeld, X – anderes Objekt (Weg, Keller usw.), Ur – Urzeit, Neo – Neolithikum, Eneo – Eneolithikum, ABr – Altbronzezeit, MBr – Mittelbronzezeit, JBr – Jungbronzezeit, SBr – Spätbronzezeit, La – Latenezeit, R – Römerzeit, VW – Völkerwanderungszeit, MBw – Mittelburgwallzeit, JBw – Jungburgwallzeit, HM – Hochmittelalter, Nz – Neuzeit, Und. – undatiert.

byl rozptýlen na východním konci úseku, poblíž terénní deprese. Celkem bylo prozkoumáno 92 archeologických objektů, z toho 75 sídlištních jam, 12 kostrových hrobů a 5 lineárních zahloubenin.

Nejstarší fázi osídlení v trati „Pololány“ představuje sídelní areál únětické kultury, který byl zachycen na svahu nad Mořickým potokem. Sídlištní jámy měly až na čtyři výjimky (obj. 572, 577, 583, 587) kruhový či oválný půdorys se stěnami směrem ke dnu kónicky nebo hruškovitě rozšířenými a rovným dnem. Tyto objekty, hluboké až 2 m, plnily pravděpodobně hospodářskou funkci, nejčastěji jako sklípky na potraviny či síla na obilí, v pěti z nich však byly objeveny i lidské pozůstatky, ve dvou případech dokonce dvou jedinců. Mrtví byli uloženi obvykle na dně jámy jak ve skrčené, tedy pro starší dobu bronzovou rituální poloze (někdy i s milodary – obj. 516, 539, 563), tak i v poloze natažené, případně se vyskytly sekundárně porušené části koster (obj. 538, 563, 567-568). Ukládání zemřelých v sídlištních objektech únětické kultury je běžným, ale dosud plně nevysvětleným jevem. V případě rituálně uložených koster se uvažuje o tajných nebo nouzových pohřbech, nelze vyloučit ani pohřby čestných obětí nejspíše k obnově vegetativních a plodivých sil, čemuž by nasvědčovala přítomnost těchto skeletů v obilních jámách. Pozůstatkem podobných rituálů by mohlo být i nahromadění velkých zlomků keramiky v zásypu objektu 544, které vzniklo v důsledku záměrného rozbití většího množství nádob. Nerituálně pohozená těla bývají interpretována spíše jako doklady násilné smrti s morálně-právním aspektem.

Soudobý pohřební areál představují dvě oddělené skupiny hrobů (obj. 536-537 a obj. 518, 556-557, 559-561, 566, 570-571, 574) rozložené přímo mezi sídlištními objekty. Zemřelí byli pochováni do obdélkových jam ve více či méně skrčené poloze na pravém boku s pažemi složenými před trupem. V několika případech bylo prokázáno použití dřevěné rakve vydlabané z kmene velkého stromu. Odrazem víry v posmrtný život bylo přidání milodarů a osobních věcí, nejčastěji několika nádob, případně měděných a bronzových předmětů a potravin. Kromě jediného (obj. 570) byly všechny hroby poznamenány druhotným zásahem, při němž byla porušena nebo odstraněna nejen hrobová výbava, ale i lidské pozůstatky.

Druhá etapa osídlení je reprezentována germánským sídlištním z mladší doby římské, které zaujímal stejné místo jako starší sídliště únětické. Kromě sídlištních objektů většinou nepravidelného půdorysu byly prozkoumány pozůstatky tří chat s typickou kúlovou konstrukcí. Z běžného inventáře sídlištních jam se odchyľují dva objekty s nálezy psích koster. V prvním případě se jednalo o pohozený a porušený skelet na dně objektu 555, jehož polohu lze považovat za výsledek postdepozicičních procesů (uklizení mršiny z plochy sídliště nebo odstranění zbytků potravy?), zatímco v druhém případě (obj. 506), kdy byl pes uložen záměrně na dno jámy v poloze na boku, může jít o doklad určitého symbolického chování (pohřeb nebo oběť?). K zajímavým předmětům získaným výzkumem patří i stříbrná spona či jednostranný hřebení vyrobený z parohoviny.

Archeologickým výzkumem v trati „Pololány“ byly prozkoumány i 4 lineární příkopy (obj. č. 520, 578, 579 a 582) a 1 žlábek (573), které víceméně v kolmém směru křížily hlavně východní část trasy budoucí dálnice. Jejich datování a interpretace je s výjimkou obj. 579 podobně jako v případě lokality

Nezamyslice 3 vzhledem k absenci archeologického materiálu obtížná. Obj. 579 na základě nálezů železného předmětu a tvaru dna považujeme za zbytek novověké komunikace (polní cesty?).

26. Mořice 2 „Půldruhé čtvrtě“

Zkoumaná poloha je situována na nejvyšším bodě lalokovité vyvýšeniny (220 m n. m.) tvořící výrazný orientační bod v krajině. Východním, západním i severním směrem její svahy pozvolna klesají do nivy Hané.

Provedením skrývek, které byly místy buldozerem přetaženy až o 0,30 m, došlo ke značnému porušení nálezových situací na lokalitě. Nejstarším dokladem osídlení polohy je jediný hrob kultury se šňůrovou keramikou, v němž byla nalezena pouze část keramické nádoby. Nejvýrazněji se pak projevilo mladohradištní pohřebiště – celkem bylo dokumentováno 18 kostrových hrobů, neporušeno jich však zůstalo pouze 8. U dalších 6 pak bylo možné pouze částečně určit tvar hrobové jámy a polohu pohřbeného jedince.

Na pohřebišti byli uloženi jedinci širokého věkového spektra, přičemž ve třech případech se jednalo o pohřby dětské. Mrtví byli uloženi v natažené poloze na zádech, hlavou umístěnou na západ, avšak pohledem směřujícím k východu. Opačná orientace byla zaznamenána pouze u hrobu 819 situovaného stranou od ostatních. Mince denárové ražby pocházejí celkem ze 4 hrobů, nálezový soubor doplňují železné předměty (nožik, šídlo), korálky, záušnice, a ve dvou případech i slepičí vajíčko – symbol života. K nejbohatším patří dětský hrob 802, kde se na každé straně lebky nacházelo celkem 5 bronzových a 1 stříbrná záušnice, na krku byl zavěšen náhrdelník z kamenných a skleněných korálků, na hrudníku bylo položeno železné šídlo, u levé ruky se nacházely skořápky slepičích vajíčka a polovina mince denárové ražby. V oblasti levého chodidla se nacházel též železný hřebík, pocházející pravděpodobně z rakve.

Tento pohřební okrsek byl na západní části obehnan liniovým příkopem neckovitého profilu. Příkop byl zachycen v délce 250 m, procházel lokalitu v severojižním směru, když se poměrně ostře stácel na jihozápad. Příkop nebyl vyhlouben jednotně – v jižní části byl pouze 2,3 m široký a 0,4 m hluboký, na severu dosahovala jeho šířka až 4,4 m a hloubka 1,0 m. Stěny byly pravidelné a rovné, středního sklonu s rovným dnem.

Na zkoumané ploše byly zachyceny i 3 vozové cesty novověkého stáří. Všechny procházely lokalitou severojižním směrem, přičemž na severu vycházely z obce Mořice a pokračovaly jižně směrem k Pavlovicím u Kojetína. U vozové cesty 528 byly zachyceny 2 koleje vytlačené do podloží loukotovými koly. Cesty nebyly ve sledovaných úsecích jakkoliv zpevněny.

Závěr

Během první etapy záchranného archeologického výzkumu na trase dálnice D1 Vyškov – Mořice bylo v roce 2002 prokopáno přibližně na 1500 zahloubených objektů, z toho kolem 400 hrobů. Zachycená sekvence pravěkého osídlení je téměř kompletní, chybí pouze doklady aktivit ze staršího neolitu, mladšího eneolitu a doby halštatské.

Výzkumy doložily předpoklad, že region v povodí říčky Hané představuje tradiční sídelní oblast s hustou sítí archeolo-

gických lokalit. Udivují zejména nekropole z období pozdního eneolitu (Hoštice 1), o jejichž rozsahu jsme v zdejším prostředí dosud neměli ani tušení. Podařilo se zde prozkoumat jeden z dosud největších hrobových souborů u nás, ale i v evropském měřítku. Momentálně je pohřebiště kultury zvoncovitých pohárů ve fázi zpracování a bude mít jistě co říci k vývoji této kultury v širším kontextu. K pohřebišti zřejmě náleželo několik sídlištních objektů zachycených na lokalitách Hoštice 2 a 3, které mohou naznačovat existenci soudobého sídliště v bezprostřední blízkosti zkoumané nekropole.

O něco mladší pohřebiště ze starší doby bronzové bylo prozkoumáno na lokalitě Mořice 1, odkud máme poznatky o pohřbívání v sídlištních objektech a též v klasických hrobech s náznakem řadového uspořádání. Protože byla většina hrobů vyloupena již v pravěku, postrádáme až na malé výjimky nálezy, které by nám umožňovaly s tímto náleзовým souborem citlivěji pracovat. Nevyloupen zůstal snad pouze jediný hrob, ve kterém byla pohřbena v dřevěné rakvi pravděpodobně žena s početnými vlasovými ozdobami z bronzu. Nálezy se jako celek nijak nevymykají z náplně moravské únětické kultury starší až klasické fáze, mají však mimořádný význam v řešení problematiky pohřbívání na sídlištních.

Sídlní a pohřební aktivity byly sledovány převážně v blízkosti drobných pravostranných vodotečí sbíhajících se do centrálního povodí Hané. Jedná se o mimořádně úrodné polohy, budované černozeměmi, které se vytvořily na sprašovém podloží. O významu zdejší populace KSPV velatické a podolské fáze svědčí nálezy jantaru a odlévacích kadlubů (Ivanovice 6) a též unikátní nález bronzového nože s parohovou stěnkou (Ivanovice 7). Zhruba do stejného období je možné klást birituální pohřebiště zjištěné na lokalitě Hoštice 4, odkud pochází doklady pohřbů s inhumací a kremací, mnohdy doplněné četnými bronzovými milodary a osobním šperkem. Nálezy čistě velaticko-podolského charakteru jsou cenným dokladem domácího vývoje lidu popelnicových polí s kulturní tradicí středního Podunají, hluboko v prostředí lužické kulturní sféry.

Dalším přínosným nálezem je objev menšího řadového pohřebiště z doby laténské (Hoštice 4), kde bylo prozkoumáno 20 hrobů s pohřby minimálně dvou vynikajících jedinců opatřených meči. Době stěhování národů náleželo několik hrobů s pozůstatky dřevěných rakví (Nezamyslice 1), se skromnými zbytky původní výbavy zemřelých. Všechny však byly kompletně vykradeny již v minulosti.

Z mladších nekropolí lze uvést např. lokalitu Topolany 3 a Nezamyslice 1 s početnými pohřby ze středohradištního období a lokalitu Mořice 2 s bohatým pohřebištním z mladší doby hradištní, které je datováno mincemi denárové ražby.

Velmi přínosné jsou poznatky o fortifikacích a hrazeních, které byly zjištěny u řady zkoumaných lokalit. Jednalo se o pří-

kopy a žlaby, jež náležely různým obdobím nebo nebyla jejich časová příslušnost přesněji určena.

Záchraný výzkum se neomezoval pouze na plošné situace, byl též prováděn na bázi vertikálně-stratigrafického pozorování, a to zejména v některých příhodných terénních situacích (např. Medlovice 1), kde byly úspěšně šetřeny sídlní aktivity z období latěnu až vrcholného středověku.

Cenné poznatky lze spatřovat též v nálezích hospodářských skladovacích zařízeních – tzv. obilních jamách, kterých bylo v průběhu výzkumu zaznamenáno v okolí Ivanovic hned několik (Topolany 3, Nezamyslice 1, Nezamyslice 2, Hoštice 1). Nálezy obilních jam nám dokládají existenci parcelace polních tratí, náležejících již do období vrcholného a pozdního středověku. Zmíněný soubor hospodářských objektů následně doplňují nálezy dnes již zaniklých polních úvozů. Zásobovací funkci plnil pravděpodobně ještě na poč. 20. stol. malý sklípek, který byl zachycen na ploše Nezamyslice 1. Místními lidmi je tento objekt označován jako „krecht“ a měl sloužit k uskladňování řepy nebo brambor. Nejmladším nálezem je nepochybně okop pro ležícího střelce z 2. světové války, nalezený na lokalitě Nezamyslice 2.

Po dokončení výzkumu v roce 2003 a jeho vyhodnocení bude tato archeologická sonda krajinou bezesporu významným zdrojem informací o vývoji a prostorovém uspořádání pravěkého osídlení v širší oblasti Vyškovské brány.

Resumé:

Der Artikel bringt eine Grundinformation über die erste Etappe der archäologischen Rettungsgrabung auf der Baustelle der Autobahnstrecke D1 Vyškov - Mořice (Stüdmährischer und Olmützer Kreis) im Jahre 2002. Die Grabung wurde durch Mitarbeiter des Instituts für Bodendenkmalpflege Brno durchgeführt, auf der ganzen Trasse wurden insgesamt 26 Fundstellen mit Belegen von urzeitlichen und neuzeitlichen Aktivitäten entdeckt. Die freigelegte Sequenz urzeitlicher Besiedlung ist in grober Auffassung fast komplett, es fehlen nur Belege aus dem älteren Neolithikum, jüngeren Äneolithikum und der Hallstattzeit. Es wurden Siedlungs- sowie Bestattungsareale untersucht; zu den bedeutendsten gehört dank seinem Umfang (155 Gräber) das höchst ungewöhnliche Gräberfeld der Glockenbecherkultur in der Flur Hoštice 1. Weiter ist die mit Gräben abgegrenzte Siedlung derselben Kultur zu erwähnen, sowie eine umfangreiche urnenfelderzeitliche Siedlung mit Belegen der Bernsteinbearbeitung, eine Siedlung und ein unweites Gräberfeld aus der Latenezeit und ein vollständig erforschtes kleineres ländliches Gräberfeld aus der Mittelburgwallzeit. Auf einigen der Fundstellen werden Grabungen im nächsten Jahr fortgesetzt werden.