

ARCHEOLOGICKÝ ÚSTAV AKADEMIE VĚD ČESKÉ REPUBLIKY V BRNĚ

PŘEHLED VÝZKUMŮ

44

ISSN 1211-7250

ISBN 80-86023-23-0

BRNO 2003

9395458

BRNO 2003

280, -

PŘEHLED VÝZKUMŮ 44

Vydává:	Archeologický ústav AV ČR Brno Královopolská 147, 612 00 Brno E-mail: infor@iabrno.cz
Odpovědný redaktor:	doc. PhDr. Jaroslav Tejral, DrSc.
Redakce a příprava pro tisk:	Ing. Petr Škrdla, PhD., Mgr. Balázs Komoróczy, PhDr. Lubomír Šebela, CSc., PhDr. Jiří Doležel, Dana Gregorová, Alice Del Maschio
Na titulním listě:	Středověký hrádek Vratěnin, okr. Znojmo. Foto: Miroslav Bálek
Tisk:	Bekros
Náklad:	350 ks

© 2003 by the Authors.

All rights reserved.

AÚ AV ČR Brno, Královopolská 147, 612 00

VÝSLEDKY LETECKÉHO SNÍMKOVÁNÍ NA MORAVĚ V ROCE 2002

THE RESULTS OF THE AERIAL PHOTOGRAPHY IN MORAVIA DURING 2002

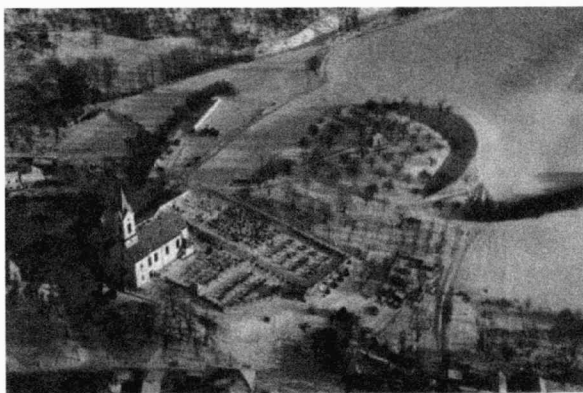
† Miroslav Bálek, ÚAPP Brno

V rámci pracoviště ÚAPP Brno jsme v roce 2002 uskutečnili 17 letů v celkové délce 23 letových hodin. V jejich průběhu byli pořízeny snímky archeologických lokalit zachycující výsledky leteckého průzkumu a dále též dokumentační snímky známých pravěkých a historických nemovitých památek. Kromě této činnosti jsme také snímkovali jednotlivé etapy záchranných archeologických prací na stavbě trasy dálnice D 1 v úseku Vyškov – Mořice a rovněž záchranného výzkumu v Mašovicích na Znojemsku. Celkem byly zhotoveny letecké dokumentační snímky 13 pravěkých a časně historických hradisek (Stražisko okr. Prostějov, Zadní Arnoštov – „Hradisko Mařín u Křenova a Moravská Třebová – „Třebovské hradisko“ na Svitavsku, Lechovice – „Obersko“ a Stavenice na Šumpersku, Boskovice – „Vejšťice“ okr. Blansko, Sudoměřice okr. Hodonín, Bezkov – „Skalka“ okr. Znojmo a Ježkovice – „Ve zbitých“, Křižanovice – „Zámeček“, Marefy – „Člupy“, Radslavice – „Zelená Hora“, Kobeřice – „Dřínová hora“ na Vyškovsku). Kromě toho byli snímkovány ještě hrady Wildenberg u Pozořic, Plankenberk u Biskupic, Cimburk u Městečka Trnávka, Mírov, Bouzov a Zubštejn u Pivonic, dále pak hrady Švábenice okr. Vyškov (obr. 1), Dlouhá Loučka okr. Svitavy a Přestavky okr. Přerov.

BOHUTICE (okr. Znojmo)

600 m V od okraje obce. Sídliště. Nedatováno. Letecká prospekce. ZM 100 34-1 (193/102 mm od Z/J sek.č.).

Okolo 70 přibližně kruhových útvarů vyznačujících se vyšším vzrůstem vegetace se rýsovalo v porostu víceleté píce. Jde s největší pravděpodobností o projev sídlištních objektů, které jsou rozmístěny podél již zaniklé vodoteče.



Obr. 1. Švábenice, okr. Vyškov. Letecký snímek zaniklého středověkého hrádka.
Švábenice, Vyškov District. An aerial view of an extinct Medieval castle.

BRNO – HOLÁSKY (okr. Brno-město)

„U dráhy“. Sídliště. Pravěk a latěn. Letecká prospekce. ZM 100 24-3 (479/136 mm od Z/J sek.č.).

Celkem přes 80 tmavěji zbarvených útvarů různého půdorysu se rýsovalo v porostu obilí. Z toho přibližně 30 jich mělo pravidelný obdélný tvar o rozměrech asi 4 x 3 m a lze je interpretovat jako polozemnice. Na této lokalitě byly již dříve získány povrchovým sběrem nálezy z pravěku (doba bronzová) a z latěnského období.

HRÁDEK (okr. Znojmo)

Asi 150 m SZ od okraje obce. Sídliště. Nedatováno. Letecká prospekce. ZM 100 34-1 (189/105 mm od Z/J sek.č.).

V porostu obilí se odlišným zbarvením a vyšším vzrůstem projevovalo asi 10 útvarů různého půdorysu, které signalizují přítomnost archeologických sídlištních objektů.

HRÁDEK (okr. Znojmo)

U zemědělského dvora. Sídliště. Nedatováno. Letecká prospekce. ZM 100 34-1 (193/102 mm od Z/J sek.č.).

Na polích ležících podél dvou protilehlých stran starého zemědělského dvora se rýsovalo vegetačními příznaky 15 a 30 objektů oválného, obdélného a nepravidelného půdorysu, které zřejmě dokládají přítomnost sídlištních objektů.

OBLEKOVICE (okr. Znojmo)

1,2 km J od okraje obce a Z od státní silnice. Sídliště, zákopy. Nedatováno, novověk. Letecká prospekce. ZM 100 34-1 (53/158 mm od Z/J sek. č.).

Asi 20 nepravidelných tmavě zbarvených útvarů se rýsovalo v obilném poli v blízkosti větrolamu probíhajícího kolmo na státní silnici ze Znojma ke státní hranici. Jde pravděpodobně o projev sídlištních objektů. Na opačné straně, tj. ze severní strany větrolamu, byla zřetelná cickak linie, která je také kolmá ke státní silnici. Tento liniový útvar interpretujeme jako projev zákopů z konce druhé světové války.

PAVLOVICE U KOJETÍNA (okr. Prostějov)

Asi 1000 m od S okraje obce. Sídliště. Nedatováno. Letecká prospekce. ZM 100 24-4 (398/321 mm od Z/J sek. č.).

Celkem dvanáct větších obdélných a nepravidelných útvarů se ve zralém obilném poli rýsovalo svým světlejším zbarvením. Dále je zde patrná tenká kurvilineární linie v délce asi 80-100 m. Jde pravděpodobně o sídlištní objekty, které mohly být ohrazeny palisádovým žlábkem. Naleziště leží na mírném k východu skloněném svahu v blízkosti potoka pramenícího v Pavlovicích u Kojetína.

POHORELICE (okr. Břeclav)

„Mariánský dvůr“. Pohřebiště. Nedatováno. Letecká prospekce. ZM 100 34-1 (390/304 mm od Z/J sek.č.).

Kruhový lineární útvar o průměru asi 8 m se rýsoval vyšším vzrůstem vegetace. Excentricky byl uvnitř kruhu umístěn přibližně čtvercový objekt o rozměrech 2,5 x 2,5 m. Ve vzdálenosti asi 20 m se rýsoval další stejně veliký čtvercový útvar. V prvním případě jde o typický projev hrobu s kruhovým žlábkem a samostatný čtvercový objekt můžeme s jistotou pravděpodobností interpretovat jako hřobovou komoru.

POPICE (okr. Břeclav)

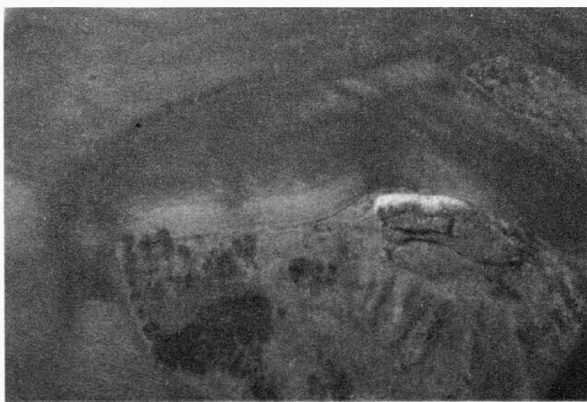
„Pisky“. Pohřebiště. Nedatováno. Letecká prospekce. ZM 100 34-1 (485/263 mm od Z/J sek. č.).

V obilném poli se rýsoval kruhový liniový útvar o poloměru asi 6-7 m bez středového bodového objektu. Do vzdálenosti 60-80 m od něj východním směrem je rozptýleno 18 přibližně stejných menších oválných bodových útvarů. Celou situaci lze interpretovat jako možné projevy hrobů, včetně hrobu s kruhovým žlábkem.

PRASKLICE (okr. Kroměříž)

Kóta 277. Hradisko. Střední doba bronzová. Letecká prospekce. ZM 100 24-4 (375/291 mm od Z/J sek.č.).

Lokalitu pod názvem Koválovice, okr. Prostějov uvedl J. Nekvasil, který ji na základě získaných ojedinělých nálezů (bronzová jehlice a zlomky keramiky) datoval do střední doby bronzové. Vzhledem k výšinné poloze a vzdálenosti od vodních toků nepředpokládal, že jde o sídlištní polohu (Nekvasil 1972, 62). Lokalita se nachází na návrší, které o 40 m převyšuje okolní terén. Podnět a tip na letecké snímování tohoto naleziště dal M. Čížmář, který předpokládal na základě morfologie terénu, že by mohlo jít o opevněné výšinné sídliště. Letecké snímování (obr. 2), provedené v únoru, pak prokázalo existenci vícenásobné fortifikace, kdy se půdními příznaky projevil linie tmavěji zbarvené, které ze severní strany obepínaly návrší kóty 277, jež můžeme považovat za projevy zaniklých příkopů. Vnější oválný útvar je tvořen dvěma souběžnými tmavěji zbarvenými pruhy, mezi nimiž je patrná světlejší linie. Tuto situaci lze interpretovat jako dva paralelní příkopy, mezi který-



Obr. 2. Prasklice, okr. Kroměříž. Letecký snímek s průběhem příkopů hradiska.
Prasklice, Kroměříž District. An aerial view of a hillfort with its fortifications.

mi jsou patrné stopy po náspu valu. Rozměry tohoto útvaru jsou asi 250 x 150 m. Uvnitř se pak nachází druhá tmavá oválná linie – příkop o rozměrech 150 x 100 m, jehož „čitelnost“ končí u travnaté jižní poloviny kopce. Takto cílený letecký průzkum uvedeného lokality přinesl nové doklady, které s jistotou pravděpodobností dovolují označit naleziště jako hradisko. Jeho existenci může prokázat pouze případný zjišťovací archeologický výzkum. Protože většina plochy vymezené fortifikační leží na k.ú. Prasklice, uvádíme ji proto pod tímto novým názvem.

STAVĚŠICE (okr. Hodonín)

„Příčky“. Výšinné opevněné sídliště. Nedatováno. Letecká prospekce. ZM 100 34-2 (280/333 mm od Z/J sek.č.).

Lokalita se nachází v nejjižnější části k.ú. na návrší na levém břehu potoka pramenícího ve Stavešicích. V porostu zralého obilí se vyšším vzrůstem rýsovaly v délce ca 160 m dvě paralelní linie vzdálené od sebe asi 20 m, ve tvaru neúplného oválu, které probíhaly na svahu těsně pod hranou návrší. Šířku vnější linie lze odhadovat na asi 6 m a vnitřní linie je 2-3 m široká. Na poměrně rozsáhlém plochém návrší se však další průběh lineárního útvaru nepodařilo rozlišit. Na leteckých snímcích jsme zachytili pravděpodobně průběh dvou různě širokých příkopů, které chránily přístup na lokalitu od jihu a jihovýchodu. Otázkou zůstává jejich další průběh, a to zejména na severní a severovýchodní, tedy nejnáze přístupné straně. Objasnění celkové dispozice fortifikace může přinést další letecké snímování a k otázce datování lokality pak přispěje povrchový sběr nebo zjišťovací archeologický výzkum.

ŠAKVICE (okr. Břeclav)

U areálu ZD. Pohřebiště, sídliště. Nedatováno. Letecká prospekce. ZM 100 34-2 (37/228 mm od Z/J sek.č.).

Porostovými příznaky se v blízkosti areálu ZD v obilném poli rýsoval lineární uzavřený kruhový útvar o poloměru 10-12 m. Uvnitř nebyl patrný žádný bodový objekt. Jde zřejmě o projev hrobu s kruhovým žlábkem. Ve vzdálenosti asi 300 m jihozápadním směrem od ZD se v porostu obilí rýsoval obdélný liniový útvar o rozměrech 6 x 15 m, v jehož delší ose byly patrné tři menší bodové objekty. Nálezovou situaci lze interpretovat jako nadzemní dům s obvodovým žlábkem a třemi kúlovými jamkami rozmístěnými v delší ose stavby. V těsné blízkosti tohoto domu je výrazně patrný obdélný bodový útvar o rozměrech asi 4 x 7 m, svou delší osou stejně orientovaný jako nadzemní stavba. V tomto případě jde pravděpodobně o chatu – polozemnici.

ŠAKVICE (okr. Břeclav)

Asi 300 m V od „Bílých břehů“. Pohřebiště. Nedatováno. Letecká prospekce. ZM 100 34-2 (50/220 mm od Z/J sek.č.).

Dvojitý kruhový útvar se čtvercovým centrálně umístěným objektem se rýsoval v obilném poli. Lokalitu objevil J. Kovárník (1999, 507) a interpretoval objekt jako hrob s dvojitým kruhovým žlábkem se čtvercovou pohřební komorou. Průměr vnějšího kruhu je 22 m, vnitřní pak asi 12 m, čtvercový objekt má rozměry přibližně 3 x 3 m.

Ve vzdálenosti asi 150 m severovýchodním směrem leží dva stejně orientované obdélné bodové objekty o rozměrech 12 x 6 m a 8 x 3 m. Jejich interpretace je nejasná.

TIŠTÍN (okr. Prostějov)

„Bařina“. Sídliště. Nedatováno. Letecká prospekce. ZM 100 24-4 (380/315 mm od Z/J sek.č.)

Vegetačními příznaky se v obilném poli projevovale asi 20 bodových oválných a kruhových útvarů, které dokládají přítomnost archeologických sídlištních objektů. Lokalita leží na mírném východním svahu v těsné blízkosti bezejmenného potoka.

ŽDÁNICE (okr. Hodonín)

JZ okraj obce. Sídliště. Nedatováno. Letecká prospekce. ZM 100 24-4 (247/38 mm od Z/J sek. č.).

Celkem asi 40 až 50 bodových útvarů se rýsovalo vyšším vzrůstem v porostu obilí na poměrně velké ploše k východu

orientovaného svahu nad říčkou Trkmankou. Jde o projev sídlištních objektů kruhového, oválného a nepravidelného půdorysu.

Literatura:

- Kovárník, J. 1999: Výsledky letecké archeologie na Moravě v roce 1995. PV 39 (1995-1996), 505-516.
Nekvasil, J. 1972: Ojedinelý nález z Koválovic okr. Prostějov. PV 1971, 62.

Resumé

This article presents new results obtained by aerial photography in Moravia during 2002.