

ARCHEOLOGICKÝ ÚSTAV AKADEMIE VĚD ČESKÉ REPUBLIKY V BRNĚ

PŘEHLED VÝZKUMŮ
43

ISSN 1211-7250
ISBN 80-86023-36-2

BRNO 2002

dvoře a dorovnátku pod nejmladší historickou podlahou v zinním refektáři, ze kterých pocházejí četné keramické nálezy 17.-18. století.

Důležitá zjištění se podařilo shromáždit ke stavebnímu vývoji východního křídla konventu také při dílčím stavebně-historickém průzkumu. Na odhalených úsecích nadzemního zdiva v prostoru gotické kapitulní síně, ve východním křídle ambitu a na východním průčelí konventní budovy bylo identifikováno několik středověkých stavebních fází této části kláštera.

*Michal Zezula, SPÚ Ostrava, arch. odd. Opava
Dalibor Prix, ÚDU AV ČR*

Resumé:

Opava (Bez. Opava), Minoritenkloster, Parz. Nr. 496/I. Mittelalter, Neuzeit. Kloster, Gräberfeld. Rettungsgrabung.



Obr. 32. Opava, lokalizace záchranných výzkumů. 5/00 – Minoritský klášter, 6/01 – ul. Hrnčířská, 10/01 – ul. Beethovenova 1, 12/01 – ul. Ostrožná 8, 13/01 – ul. Praskova 11, 15/01 – ul. U Pošty, 20/01 – ul. Masarykova, 23/01 – ul. Sady Svobody.

Opava, Lokalisierung von Rettungsgrabungen. 5/00 – Minoritenkloster, 6/01 – Hrnčířská-Straße, 10/01 – Beethovenova-Straße Nr. 1, 12/01 – Ostrožná-Straße Nr. 8, 13/01 – Praskova-Straße Nr. 11, 15/01 – U Pošty-Straße, 20/01 – Masarykova-Straße, 23/01 – Sady Svobody-Straße.

OPAVA (okr. Opava)

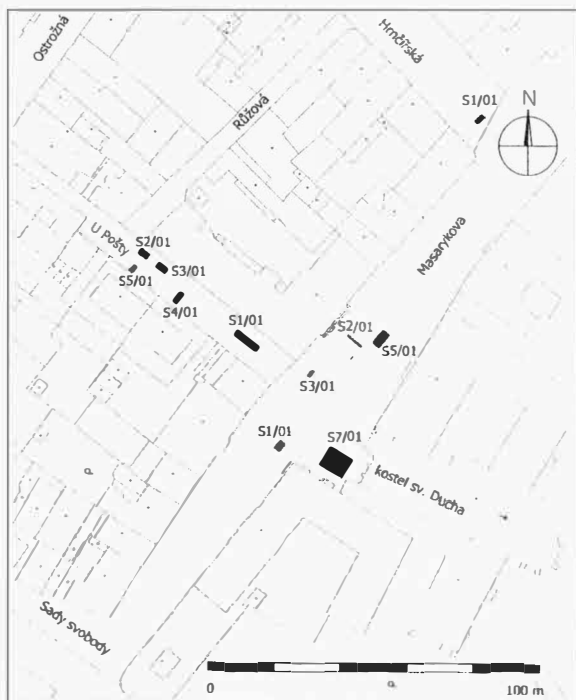
Ul. Hrnčířská, Masarykova, U Pošty, parcely č. 578, 569/I, 580. Středověk, novověk. Město. Záchranný výzkum.

Záchranný výzkum byl vyvolán rekonstrukcí ulic Hrnčířské, U Pošty a Masarykovy v SV části historického jádra města. Výzkum byl realizován

formou sond, položených v místech bezprostředně ohrožených rekonstrukcí a výstavbou inženýrských sítí. Tyto sondy byly navíc na vybraných místech doplněny menšími odkryvy zjišťovacího charakteru. Terénní část výzkumu proběhla v měsících květnu – říjnu roku 2001 (SPÚO akce č. 6/01, 15/01 a 20/01).

Nejstarší známky antropogenních aktivit doložené v sondách na ulici U Pošty a na ulici Masarykově představovaly dva hroby KLPP zahrbené do sprašového půdního typu spolu se sekundárně umístěnými keramickými fragmenty z dalších porušených žárových hrobů (viz kap. Doba bronzová). Další nálezné situace již souvisely s počátky města a jeho středověkým a novověkým vývojem. Protože se většina zkoumaných ploch nacházela pod vozovkami dotčených ulic, nejčastěji zjištěnými situacemi byly různé formy úprav terénu komunikačního charakteru.

V prostoru křižovatky ulic Hrnčířské (sonda S1) a Masarykovy můžeme uvažovat o zpevnění povrchu půdního typu vrstvou valounů, oblázků a tuhových střepů již v 1. pol. 13. století. Tuto úpravu zde v průběhu 13. a 14. století překrylo až 0,55 m silné zvodnělé souvrství s četnými organickými makrozbytky a paleobotanickými nálezy (odštěpky a odřezky dřeva, proutí, listí, odřezky usní). Nejpozději v 15. století byl povrch tohoto souvrství znovu zpevněn štětem, fixovaným rostem z dřevěné kulatiny.



Obr. 33. Opava, ul. Hrnčířská, U Pošty, Masarykova. Lokalizace sond.

Opava, Hrnčířská-, U Pošty, Masarykova-Straße. Lokalisierung der Suchschnitte.

V zásadě analogická situace byla zjištěna i v sondách S1-3 na Masarykově ulici. Zde se navíc podařilo zachytit doklady sídlištních aktivit, příp. výrobních činností, které zde zpevnění povrchu předcházely. V sondě S4 byla odkryta část do podloží zahloubeného objektu (k. 507) nejasné funkce. Četné keramické nálezy umožňují datovat jeho zánik do doby kolem poloviny 13. stol. Teprve poté byl tento prostor zpevněn štětem (k. 152), rovněž v průběhu 14. století překrytým tmavou vrstvou (k. 151), avšak podstatně menší mocností než na Hrnčířské ulici. Vznik zmíněné vrstvy jistě souvisí s erozí půdního typu ve výše položené jižní části středověkého města. Prostor dnešní Masarykovy ulice, ve středověku užívaný jako dobytčí trh, byl v průběhu středověku zpevněn štětem ještě nejméně dvakrát (k. 139, 140). Příznačným dokladem zpracování masa přímo na trhu je množství vyzvednutých zvířecích kostí, vlhké prostředí výplně objektu k. 507 a dalších vrstev umožnilo dochování řady nálezů z organických materiálů (kůže, dřevo, konopný provaz).

V ulici U Pošty se sondami S4 a 5 podařilo zachytit i osídlení dvou městských parcel (jižní uliční fronta zde byla poválečnými demolicemi posunuta o několik metrů). Důležitým zjištěním je nález zahloubeného suterénu, zasypaného patrně na přelomu 13. a 14. stol (k. 527). Výplň tohoto objektu byla později (15. stol.) porušena oválnou jámou neznámého účelu, druhotně využitou k uložení odpadu. Mezi nálezy z jejího zásyvu poutá pozornost zejména několik desítek zvířecích rohů a množství železářské strusky. Další nálezy (slitky olova, strusky, nataveniny na stěnách keramických fragmentů) svědčí i o zpracování barevných kovů v těchto místech. Nejednoznačná je interpretace náleзовé situace zachycené v sondě S5. Výkopem pro inženýrské sítě zde byla narušena výplň zahloubeného objektu (?) s keramickými nálezy 14. stol., jehož plošný rozsah se nepodařilo zjistit. Nebylo dosaženo ani dna objektu, v hloubce cca 2,7 m pod dnešní úrovní terénu, částečně již pod hladinou spodní vody, byl pouze zjištěn horizont větších vodorovně položených dřev. V sondách S1 a S2 byla výkopem pro opravu kanalizace odkryta jižní bedněná stěna rozsáhlého objektu, zahloubeného cca 0,6 m pod povrchem půdního typu, interpretovaného jako hnojiště (?). Keramické nálezy z výplně objektu dokládají, že asi ještě v 2. pol. 13. století nebyla v této části města stabilizována uliční síť. Tomu odpovídá i náleзовá situace v sondě S1 poblíž ústí ulice U Pošty do Masarykovy ulice, kde nejstarší zpevnění povrchu štětem můžeme položit nejdříve na přelom 13. a 14. století.

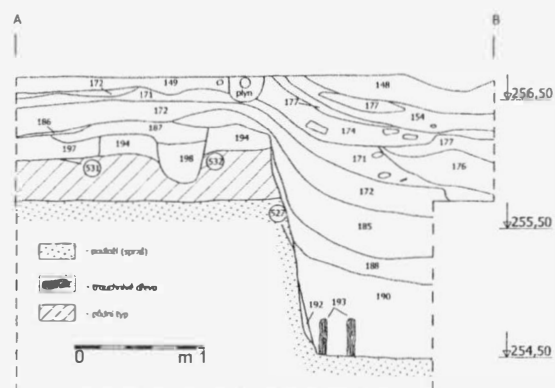
Další poznatky k topografii JV části středověké Opavy přinesl dohled nad skrývkou zeminy před západním průčelím konventního kostela sv. Duchy (ul. Masarykova, sonda S7). V ploše cca

50 m² zde byla narušena hřbitovní vrstva s charakteristickými nálezy rozptýlených lidských kostí. Po dohodě s investorem se podařilo dosáhnout změny projektu, takže vlastní horizont pohřbů nebyl zasažen. Nečetné keramické fragmenty prozatím umožňují datovat pohřbívání před kostelem sv. Duchy do 13.-15. století.

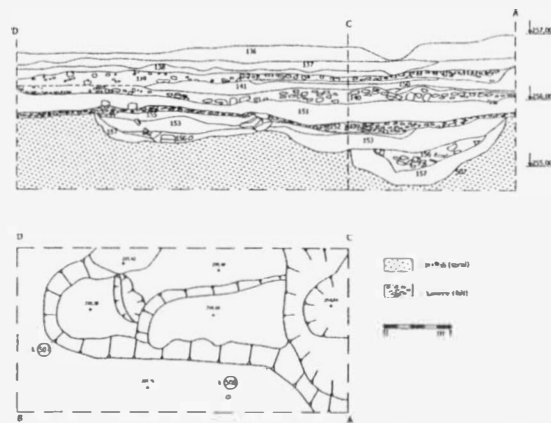
Michal Zezula, SPÚ Ostrava, arch. odd. Opava

Resumé:

Opava (Bez. Opava), Hrnčířská Str., Masarykova Str., U Pošty Str., Parz. Nr. 578, 569/1, 580. Mittelalter, Neuzeit. Stadt. Rettungsgrabung.



Obr. 34. Opava, ul. U pošty. Sonda S4/01. Opava, U pošty-Straße. Suchschnitt S4/01.



Obr. 35. Opava, ul. Masarykova. Sonda S5/01. Opava, Masarykova-Straße. Suchschnitt S5/01.

PASOHLÁVKY (okr. Břeclav)

Z okraje katastru. Raný středověk. Sídliště. Povrchový sběr.

Lokalita (bližší informace viz příspěvek v kapitole Doba římská) byla využívána i v období raného středověku, jak nám dokumentují dva keramické fragmenty.

Jan Jílek FF MU Brno

PŘEHLED VÝZKUMŮ 43 (2001)

Vydává:	Archeologický ústav AV ČR Brno Královopolská 147, 612 00 Brno E-mail: infor@iabrno.cz http://www.iabrno.cz
Odpovědný redaktor:	Doc. PhDr. Jaroslav Tejral, DrSc.
Redakce a příprava pro tisk:	Mgr. Bakázs Komoróczy, Ing. Petr Škrdla, Ph.D., PhDr. Lubomír Šebela, CSc., Alice Del Maschio, Miroslav Lukáš
Jazyková úprava:	PhDr. Jan Balhar, CSc.
Na titulním listě:	Plastika medvěda z Pavlova (kresba J. Svoboda); letecký snímek Mušova a Pálavy (foto O. Šedo)
Tisk:	BEKROS
Náklad:	350 ks

© 2002 by the Authors.

All rights reserved.

AÚ AV ČR Brno, Královopolská 147, 612 00