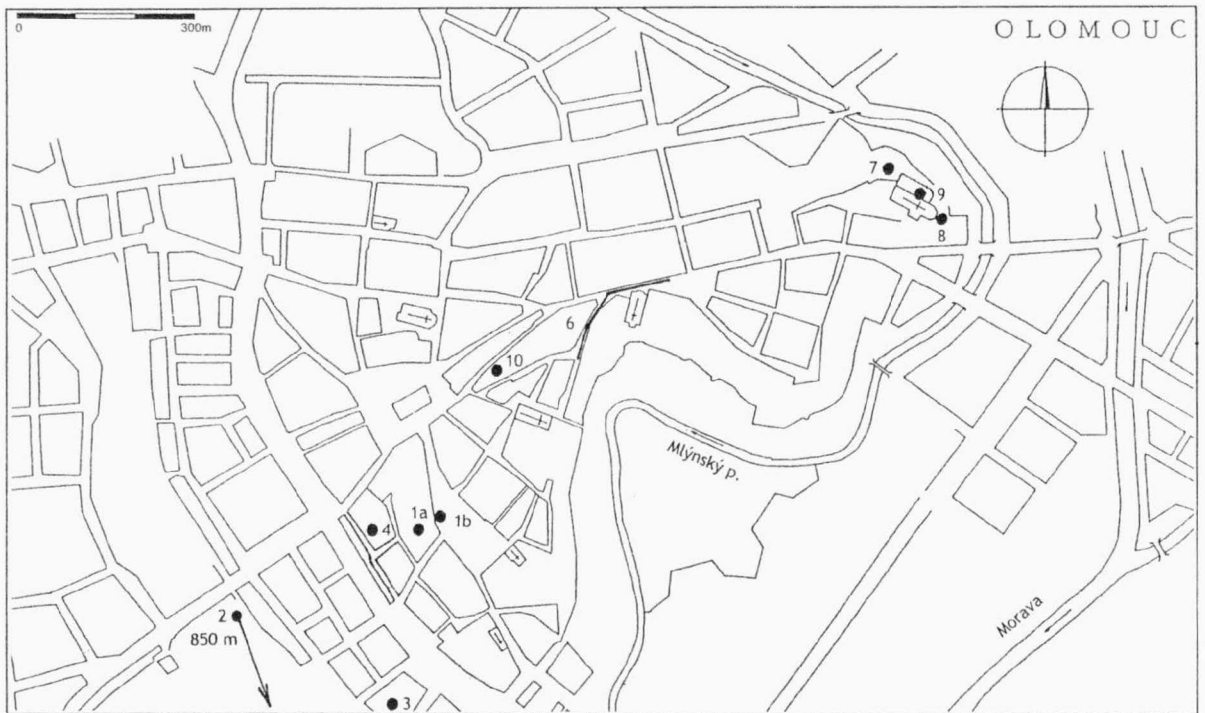


ARCHEOLOGICKÝ ÚSTAV AKADEMIE VĚD ČESKÉ REPUBLIKY V BRNĚ

**PŘEHLED VÝZKUMŮ**  
**43**

ISSN 1211-7250  
ISBN 80-86023-36-2

BRNO 2002



Obr. 21. Lokalizace vybraných záchranných výzkumů na území historického jádra Olomouce v roce 2001 (příspěvky Šlézar/Faltýnek, Dehnerová/Michna, Zatloukal/Hejhal/Tomka, Dehnerová, Zatloukal). 1a: Dolní náměstí č. o. 40, zásypy kleneb; 1b: Dolní náměstí č. o. 40 výkop před č. o. 40; 2: ulice Husitská a Ibsenova; 3: Nerudova ulice č. o. 1; 4: Pavelčákova ulice č. o. 21; 5: Univerzitní ulice č. o. 3-5; 6: ulice Univerzitní-Denisova-náměstí Republiky; 7: Václavské náměstí č. o. 5; 8: Václavské náměstí, parc. č. 87/4; 9: Václavské náměstí, parc. č. 153; 10: Ztracená ulice č. o. 10.

Lokalisierung der ausgewählten Rettungsgrabungen auf dem Gebiet des historischen Kerns von Olomouc im Jahre 2001 (Beiträge Šlézar/Faltýnek, -Straße Nr. 1; 4: Pavelčákova-Straße Nr. 21; 5: Univerzitní-Straße Nr. 3-5; 6: Univerzitní-Denisova-Straße, Platz der Republik; 7: Václavské náměstí (Wenzelsplatz) Nr. 5; 8: Václavské náměstí, Parzellennummer 87/4; 9: Václavské náměstí, Parzellennummer. 153; 10: Ztracená-Straße Nr. 10.

#### Literatura:

Michna, P. 1997: Bastionová pevnost Olomouc. Od opevněného města k tereziánské pevnosti. Průvodce dějinami a expozicí. Olomouc.

#### Resumé:

Olomouc (Bez. Olomouc), Nerudova Str. 1. Neuzeit. Stadtbefestigung. Rettungsgrabung.

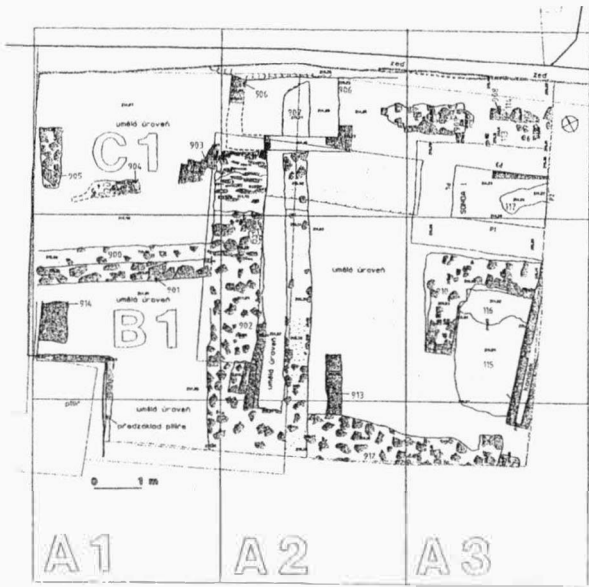
#### OLOMOUC (okr. Olomouc)

Pavelčákova ulice č. o. 21, čp. 1. Vrcholný středověk, novověk. Sídlištní vrstvy. Záchranný výzkum.

Lokalizace: SMO 1:5000, rok vydání 1991, list Olomouc 8-0; mm od Z a J s.č. 61:64 mm (parc. č. 464/0).

Stavební projekt plánoval snížení terénu o cca 0,60-0,80 m, což vesměs představovalo pouze odstranění novověkého stavebního rumu, pocházejícího z demolic lehčích zděných přístaveb za domem č. o. 21 (obr. 21). Pro orientační ověření

skladby a časového rozpětí souvrství byla na zkoumané parcele vyhloubena nevelká sonda S1/01 (obr. 22) o rozměrech 2x1,20 m a hloubce 1,20 m. Zdokumentované profily P1-4 byly sestaveny do jednoho rozvinutého řezu (obr. 23). Časově se jedná o poměrně jednoduchou stratigrafii, kde k.100-104 tvoří soubor novověkých dorovnávek terénu, ovšem v nálezech je procentuálně silně zastoupen středověký materiál. Důležité je zjištění, že nekontaminované vrcholně středověké vrstvy sahají až k niveletě cca 214,60 m n.m., tedy pouze do hloubky 0,50-0,60 m od současného povrchu parcely. Tyto uloženy obsahují výhradně keramiku ze 14. století, pouze ojediněle se vyskytuje několik fragmentů datovatelných do 13. století (obr. 24). Interpretačně se vesměs jedná o odpadní vrstvy popela a uhlíků z otopných, popřípadě výrobních zařízení, proložených tenkými izolačními a dorovnávkovými vrstvami (Zatloukal, Hejhal, Tomka 2002).



Obr. 22. Olomouc, Pavelčákova 21. Celkový půdorysný plán se zakreslenými archeologickými situacemi.  
Olomouc, Pavelčákova 21. Gesamtgrundrißplan mit eingetragenen archäologischen Situationen.

Záchranný výzkum doložil velice složitý vývoj právozářného domu čp. 1, nazývaného již v 16. století „*Starý pivovar*“, popřípadě „*U čísla 1*“ (Čermák 1987, 144). Sled středověkých vrstev dokládá postupné ukončení nárůstu výšky terénu, které se měnilo s vývojem odpadového hospodářství. Pro využívání této části parcely ve 13. století zde máme pouze nepřímé důkazy v podobě keramických nálezů z druhotných poloh. Dále můžeme konstatovat, že ještě v průběhu 14. století se méně závadný domovní odpad pouze vršil za zadním traktem domu a zvyšoval tak úroveň terénu. V 15. století tento trend obecně ve městech ustává a odpad se shromažďuje většinou v odpadních a fekálních jímkách, jejichž obsah se pravidelně vyváží do prostoru extravilánu. Proto jsou např. archeologické vrstvy z 15. a 16. století ve městech spíše výjimkou, potvrzenou také tímto výzkumem (Zatloukal v tisku). V písemných pramenech je doložen údaj o tom, že dnešní parcela 464/0 vznikla scelením dvou původních gotických měšťáků až za majitele Františka Bernarda Dubrueilla v letech 1730-32 (Čermák 1987, 144). Jistý náznak na původní rozměření pozemku by mohl být obsažen v nálezů SV nárožního zdiva, které je situováno přibližně do středu dnešní parcely. Navíc obě části parcely měly odlišné využití i majitele, což je doloženo od 16. století. Tzv. přední dům byl využíván především jako obytná část, kdežto zadní trakt sloužil jako hospodářský objekt pro již zmíněné pivovarnictví, sladovnictví, ale také pekařství (písemné zmínky k roku 1628 a 1667), i když v průběhu 16.-18. století se funkce v obou částech střídaly a zaměňovaly. Po sjednocující přestavbě obou domů v první polo-

vině 18. století sloužila novostavba převážně jako zájezdni ubytovací hostinec až do roku 1942 (Čermák 1987, 144).

Richard Zatloukal, Petr Hejhal, Václav Tomka,  
SPÚ Olomouc

#### Literatura:

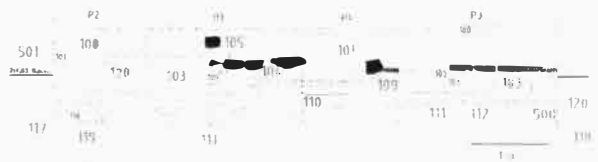
Čermák, M. 1987: Nástin vývoje pohostinství v Olomouci (14. století-poč. 20. století). Okresní archiv v Olomouci, 99-157.

Zatloukal, R. v tisku: K historii domu čp. 1 na ulici Pavelčákova 21 v Olomouci. In: Státní památkový ústav v Olomouci, Výroční zpráva 2001.

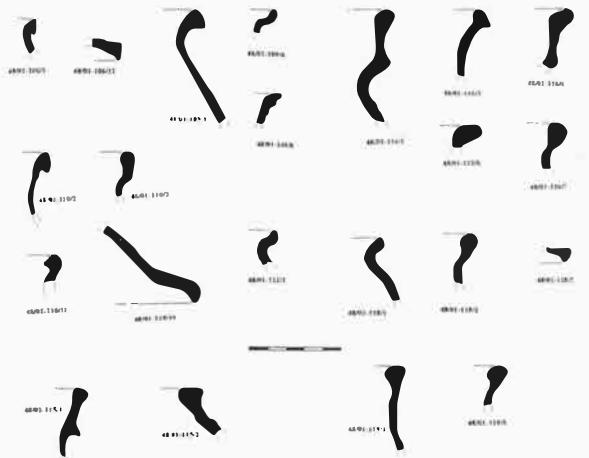
Zatloukal, R., Hejhal, P., Tomka, V. 2002: Olomouc, Pavelčákova 21. Nálezová zpráva, rkp. uložený v archivu SPÚ Olomouc.

#### Resumé:

Olomouc (Bez. Olomouc), Pavelčákova Str. Nr. 21. Hochmittelalter. Siedlungschichten. Rettungsgrabung.



Obr. 23. Olomouc, Pavelčákova 21. Sonda I - rozvinutý řez s profily P1-P4.  
Olomouc, Pavelčákova 21. Suchschnitt 1 - Schnitt mit Profilen P1-P4.



Obr. 24. Olomouc, Pavelčákova 21. Vybrané profily okrajů nádob nalezených v lokalitě s inventárními čísly, kresba: Š. Stehlíková.

Olomouc, Pavelčákova 21. Auswahl von Gefäßbrändern von Gefäßen mit Inventarnummern, die auf der Fundstätte entdeckt wurden.

# PŘEHLED VÝZKUMŮ 43 (2001)

Vydává:	Archeologický ústav AV ČR Brno Královopolská 147, 612 00 Brno E-mail: <a href="mailto:infor@iabrno.cz">infor@iabrno.cz</a> <a href="http://www.iabrno.cz">http://www.iabrno.cz</a>
Odpovědný redaktor:	Doc. PhDr. Jaroslav Tejral, DrSc.
Redakce a příprava pro tisk:	Mgr. Bakázs Komoróczy, Ing. Petr Škrdla, PhD., PhDr. Lubomír Šebela, CSc., Alice Del Maschio, Miroslav Lukáš
Jazyková úprava:	PhDr. Jan Balhar, CSc.
Na titulním listě:	Plastika medvěda z Pavlova (kresba J. Svoboda); letecký snímek Mušova a Pálavy (foto O. Šedo)
Tisk:	BEKROS
Náklad:	350 ks

© 2002 by the Authors.

All rights reserved.

AÚ AV ČR Brno, Královopolská 147, 612 00