

ARCHEOLOGICKÝ ÚSTAV AKADEMIE VĚD ČESKÉ REPUBLIKY V BRNĚ

PŘEHLED VÝZKUMŮ
43

ISSN 1211-7250
ISBN 80-86023-36-2

BRNO 2002

BEŇOV (okr. Přerov)

750 m Z od středu obce. Středověk (9.-14. století). Sídliště. Povrchový sběr.

Povrchovým průzkumem v měsíci květnu 2001 byla zjištěna nová lokalita cca 750 m západně od středu obce. Stopy středověkého osídlení byly zachyceny ve výhodně disponované poloze nad levým břehem Moštěnky. Středohradištní období reprezentují ojedinělé zlomky střepů zdobených vlnicí. Mladohradištní osídlení je zastoupeno větším množstvím tuhé keramiky zdobené zejména horizontálními rýhami. Ze 13.-14. století byly nalezeny jen ojedinělé zlomky keramiky.

Zdeněk Schenk, FF MU Brno

Resumé:

Beňov (Bez. Přerov), 750 m W von der Gemeindemitte. Mittelalter (9.-14. Jh.). Siedlung. Terrainbegehung.

BRANNÁ (okr. Šumperk)

Zámek Branná. Novověk. Opevnění. Záchraný výzkum.

Lokalizace: ZM 1:10 000, rok vydání 1987, mapový list: 14-24-11, od Z a J s.č. 101:370 mm (parc. č. 2/1, 216/2).

Archeologický výzkum byl vyvolán záměrem obce Branná provést úpravy terénu hradního příkopu v areálu hradu a zámku Kolštejn (Zatloukal/Hejhal 2002). Hlavním úkolem výzkumu bylo zjistit technické detaily základů mostu a jejich statiky, dále na vybraných místech ověřit původní hloubku a šířku příkopu. Pro zjištění detailů založení mostu a původní hloubky příkopu byly vytyčeny tři sondy (obr. 1).

Z hlediska konstrukce mostu zde došlo k důležitému zjištění, že zdvo 3. mostního pilíře je založeno přímo na podložní skále. Velice dobře je patrný předěl mezi původně nadzemní a podzemní částí pilíře. Podzemní část pilíře z hrubě řádkovaného zdiva kladeného přímo do vykopané jámy byla zachycena v hloubce cca 1,30 m od současné úrovně terénu a měla výšku 1,00 m. Můžeme vyloučit starší předpoklad, že by pilíř byl zakládán do vodního prostředí.

Výzkumem bylo zachyceno souvrství novověkých navázek (obr. 2). Vrstvy se středověkým materiálem zjištěny nebyly. Můžeme předpokládat, že byly odstraněny při čištění a dalších úpravách příkopu, které ve své nejstarší fázi pravděpodobně proběhlo v renesanci během stavby dolního hradu na konci 16. století. Tyto permanentní úpravy, tedy zavážení a následné vybírání odpadu z příkopu, koneckonců probíhají do současnosti.

I když v místech dnešního novověkého příkopu předpokládáme jeho starší středověkou fázi,

několik malých sond nemělo dostatečnou zjišťovací hodnotu, která by tuto hypotézu jednoznačně doložila. Sklon vrstev v sondě S1 ji však dobře podporuje. Vycházíme proto spíše z předpokladu, že v závěru 16. století, kdy byl dostavěn dolní hrad s průjezdní mostní věží (datována nápisem na vstupním portále do roku 1597), již byl příkop (navíc přemostěný kamenným přechodem) z vojensko-strategického hlediska do značné míry již anachronismem, zatímco pro středověký hrad znamenalo přetnutí úzké skalnaté šije výkopem klíčový bod obrany (Zatloukal, Hejhal v tisku).

Richard Zatloukal, Petr Hejhal, SPÚ Olomouc

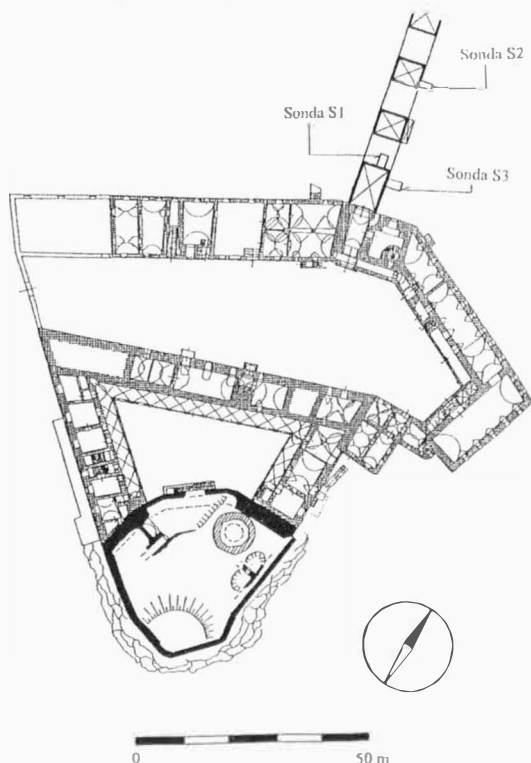
Literatura:

Zatloukal R., Hejhal P. 2002: Branná, hradní most. Nálezová zpráva, rkp. č. e. D-435 uloženy v archivu SPÚ Olomouc.

Zatloukal R., Hejhal P. v tisku: Zjišťovací výzkum v příkopu hradu Kolštejn v Branné (okr. Šumperk). In: Státní památkový ústav v Olomouci, Výroční zpráva 2001.

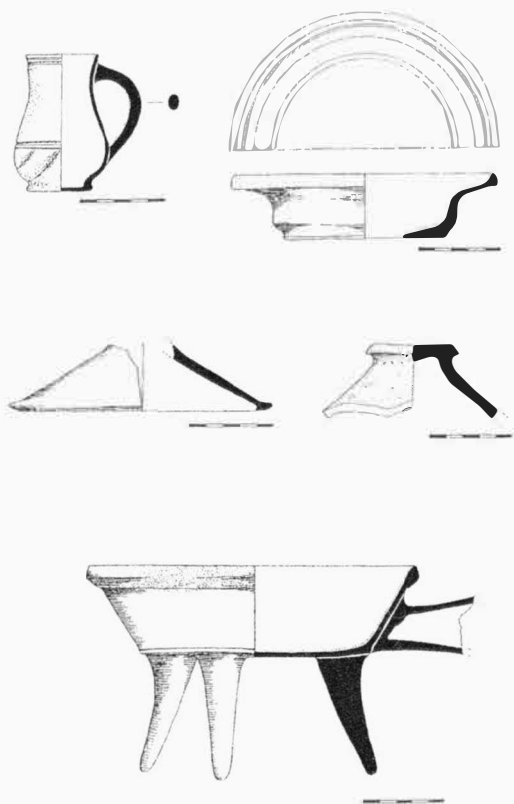
Resumé:

Branná (Bez. Šumperk), Schloss. Neuzeit. Befestigung. Rettungsgrabung.



Obr. 1. Branná. Umístění jednotlivých sond ve vztahu k hradnímu mostu, k areálu hradu a zámku (doplněno podle B. Samka a M. Plačka).

Branná. Situierung einzelner Suchschnitte im Bezug auf die Burgbrücke, das Burgareal und das Schloß.



Obr. 2. Branná. Výběr keramiky ze sond S1 a S2 (kresba Š. Stehlíková).
 Branná. Auswahl der Keramik aus Suchschnitten S1 a S2 (Zeichnung Š. Stehlíková).

BRNO (k. ú. Dvorská, okr. Brno-město)
 „Dolní kobylnické šíře“. Novověk. Pohřebiště.
 Záchranný výzkum.

V průběhu záchranného archeologického výzkumu (viz kap. Doba železná) byla v jednom zahloubeném objektu zjištěna kostra německého vojáka z období 2. světové války.

Tomáš Berkovec, Andrea Matějčková, ÚAPP Brno

Resumé:

Brno (Kataster Dvorská, Bez. Brno-město).
 „Dolní kobylnické šíře“. Neuzeit. Grab. Rettungsgrabung.

BRNO (k. ú. Zábřdovice, okr. Brno-město)
 Ul. Milady Horákové, Koliště. Středověk, novověk.
 Město. Záchranný výzkum.

Na ploše popisovaného naleziště (parc. č. 552, 556/7, 556/3, 557, 556/2, 559 a 561/1; SM 1:5 000 – odvozená, list Brno 9-0, plocha vymezená body v mm od Z a J s. č. [432,342], [435,343], [438,340], [453,346], [450,352], [440,348], [439,350], [435,349], [434,352], [432,351],

[434,347]) byl archeologický výzkum prováděn již podruhé, proto byla většina situací rámcově předpokládána. Vědělo se, že před 2. světovou válkou zde stál dům, který byl ve vlastnictví továrnické rodiny Kleinů (dům č. p. 6) – podle stavebního projektu z roku 1845 (Kos 2000; Kos/Matějčková 2001). Ten byl ale zasažen leteckými pumami během jednoho z náletů na Brno a posléze srovnán se zemí. Na plánu města z roku 1650 je popisované místo zcela bez zástavby. Nacházela se zde pouze komunikace vedoucí z města přes rybníční hráz k V. Jižně od zkoumané plochy se pak během 17. stol. nacházela řada domků se zahradami. V roce 1824 vzniká kolem hráze již neexistujícího rybníku uliční zástavba s rozsáhlým komplexem přilehlých zahrad parkového typu (Jezuitská zahrada), které se rozprostíraly po obou březích Ponávky. K roku 1879 se zde nacházela ulice Františka Josefa, která již byla prakticky shodná s průběhem dnešní ulice Milady Horákové. V půdoryse města je dům č. 6 vyobrazen jako obdélníková kvadratura napojená na komplex budov seskupených na nároží mezi dnešními ulicemi Milady Horákové a Kolištěm. Tato plocha byla částečně prozkoumána během 1. etapy výstavby. Další části, zejména areál bývalé Jezuitské zahrady, byly předmětem záchranného archeologického výzkumu probíhajícího během 2. a 3. etapy záchranného archeologického výzkumu.

Během 2. a 3. etapy záchranného archeologického výzkumu, prováděného v rámci akce „Podzemní parkoviště VNITROBLOK“ (parc. č. 552, 556/7, 556/3, 557, 556/2, 559 a 561/1) v Brně-Zábřdovicích, bylo prozkoumáno celkem 96 zahloubených objektů a 22 fragmentů zdí. Stejně jako v předchozím výzkumu na akci „Víceúčelový dům“ (1. etapa záchranného archeologického výzkumu; Kos 2000) se i zde na odkryté ploše objevil systém základových zdí staveb, které by snad mohly souviset s předměstskou zástavbou z poloviny 19. stol. (1824-1845, AMB kr. 724, i. č. 4498).

Během 2. etapy byl zachycen jižní okraj vodoteče (k.525) „mrtvého“ ramene Ponávky, jehož protilehlý břeh a severní pokračování odkryl záchranný výzkum již v předchozím roce. Bohaté depozice vrstev, především dorovnávký, poskytly nálezový materiál z přelomu 16. a 17. stol. Na hraně vodoteče byly dále prozkoumány fragmenty dvou odpadních jímek, které náležely též 16.-17. stol. Do starších středověkých úrovní stavební práce již nezasáhly. Severovýchodním směrem od fragmentu vodoteče bylo zjištěno menší řečiště městské stoky, která protínala SZ prostor staveniště ve směru JZ-SV. Zajímavostí je, že koryto bývalého potoka bylo zpevněno dřevěnými kůly a místy obloženo dřevěnými deskami. Z výplně řečiště byly dále získány zlomky keramiky z 16.-18. stol. V jižním cípu zkoumané plochy byla obnažena základová zdiva (k.941, 942, 951 a 952), která porušovala objekty ze 16. stol. V rámci uvedených

PŘEHLED VÝZKUMŮ 43 (2001)

Vydává:	Archeologický ústav AV ČR Brno Královopolská 147, 612 00 Brno E-mail: infor@iabno.cz http://www.iabno.cz
Odpovědný redaktor:	Doc. PhDr. Jaroslav Tejral, DrSc.
Redakce a příprava pro tisk:	Mgr. Bakázs Komoróczy, Ing. Petr Škrdla, PhD., PhDr. Lubomír Šebela, CSc., Alice Del Maschio, Miroslav Lukáš
Jazyková úprava:	PhDr. Jan Balhar, CSc.
Na titulním listě:	Plastika medvěda z Pavlova (kresba J. Svoboda); letecký snímek Mušova a Pálavy (foto O. Šedo)
Tisk:	BEKROS
Náklad:	350 ks

© 2002 by the Authors.

All rights reserved.

AÚ AV ČR Brno, Královopolská 147, 612 00