

ARCHEOLOGICKÝ ÚSTAV AKADEMIE VĚD ČESKÉ REPUBLIKY V BRNĚ

PŘEHLED VÝZKUMŮ
43

ISSN 1211-7250
ISBN 80-86023-36-2

BRNO 2002

MODŘICE (okr. Brno-venkov)

Nám. Svobody č.p. 91-93. Vrcholný středověk, novověk. Město. Záchraný výzkum.

Záchraný archeologický výzkum doprovázený dokumentací nadzemních historických konstrukcí vyvolal investiční záměr města Modřice odstranit stávající objekt radnice č.p. 91-93 na náměstí Svobody (parc.č. 381, 282, 384) a nahradit jej novostavbou. Historickou stavbu tvořila srostlice objektů se složitým stavebním vývojem. Šlo o dva jednopatrové uliční trakty se středním průjezdem, doprovázené třemi dvorními křídly, zčásti zbořenými již v předchozích letech. Lokalita se nachází v historickém jádru města Modřice, v severozápadním rohu hlavního náměstí, dříve historického tržiště někdejšího městečka. Jde o mírně se svažující terén, tvořený sprašovou návějí na vyklíňující modřické terase řeky Svratky. Výškové rozpětí plochy výzkumu se pohybuje mezi 200,20-201,60 m n.m. V místě byly již prováděny r. 1996 a 1997 dva menší výzkumy v souvislosti s výkopy statických sond (Procházka 1999a; 1999b). Součástí záchraného výzkumu byla i dokumentace historického objektu se záměrem objasnit hlavní rysy jeho stavebního vývoje. V této souvislosti lze vyzdvihnout význam dendrodat získaných z kolekce vzorků z trámů stropů a krovu zásluhou M. Rybníčka a P. Kříže.

Terénní práce probíhající v dubnu až září r. 2001 odkryly řadu pozoruhodných situací (Procházka 2002). Osídlení zkoumaného areálu, rozděleného na 10 dílčích ploch, počíná ve 13. stol.; lze uvažovat již o 2. třetině v souladu s mlouvou písemných pramenů (Měřinský 1984; Doležel 2000, 183, 184). Nejstarší keramické soubory, tvořené směsí keramiky starší tradice a nové technologie původem z rakouského Podunají, odpovídají horizontu brněnské keramiky II, jehož těžiště leží ve 2. třetině 13. stol. Bohužel neznáme z této 1. fáze jednoznačně určitelné objekty obytného rázu, pouze sídlištní jámy (zvl. 570, 620, 621, 622, 629, 634) a jedno zahloubené ohniště (520). Doklady sloupové konstrukce a pozice v čele parcely by snad dovolily zařadit mezi obytné stavby (nejstarší sklep?) jámu 1501, zaniklou na přelomu 13./14. stol. Po zasypání ji porušil sklep 563 z následující fáze. Ve 13. stol. se ještě nevytvořily souvislé vrstvy, osídlení nemělo příliš intenzivní ráz a odpovídalo ještě vesnickému charakteru lokality. Zdá se, že poněkud více jam se soustřeďovalo ve východní části areálu, v místě pozdějšího č.p. 91. To může souviset s postupem osídlení z původního jádra vsi blíže k řece. Lze ještě připomenout jámu zachycenou při výzkumu vodovodní šachtice před jihozápadním nárožím č.p. 90 (Procházka 2001; předchozí stat'). Příměsí z tohoto období se v mladších uloženinách prakticky nevyskytují - drtivá většina odpadu se soustřeďovala v sídlištních jamách. Výrazný rozmach osídlení lze zaznamenat od sklonku 13. stol.,

zejména pak ve 14. stol. Z této 2. fáze, rámcově omezené polovinou 14. stol., již máme s velkou pravděpodobností doklad obytné zástavby - sklep 563 se sloupovou konstrukcí stěn umístěný v čele parcely (plocha 05). Vzhledem k nevelkému rozsahu a určitým terénním indiciím (viz podrobněji u plochy 05) lze soudit, že ho doprovázela i nadzemní zástavba. Zanikl dle keramiky a rakouské mince Albrechta III. (1365-1395) ve 2. polovině 14. stol. Z této doby pochází již řada různých jam a komunikační vrstva 1360 na východním okraji zkoumaného areálu v ploše 03 a 11. Asi tehdy byl již otevřen nejstarší hliník (jáma 554) na západním okraji areálu. V ploše 04 se nacházela rozsáhlá, poměrně mělká jáma č. 659 vroubená na západním okraji hustou spleť kúlových jam. Povrchová zástavba parcely měla v té době výlučně dřevohliněný ráz, což platí i pro následnou 3. fázi, kterou klademe do 2. poloviny 14. a počátku 15. stol. Ve východní části plochy lze kromě četných menších jam zmínit zejména rozměrný výkop 588, jehož funkce zůstává nejasná. Západní část parcely (plocha 01) byla využívána k těžbě hlíny. Asi do závěru této fáze lze položit výrobní pec nejasné funkce (potravinářská?) v jámě 505 (plocha 01). Buď v této, nebo v následné fázi fungovaly na severozápadním konci plochy (plocha 08) topeniště 130 a dřevohliněná stavba 134 zničená požárem. I další sekundárně uložené vrstvy a výplně rázu vypálené mazanice (např. 321, 2140, 129) svědčí o zmíněném rázu zástavby, nicméně konkrétní obytný objekt z této fáze se nepodařilo zachytit. Zасыpaný sklep byl překryt několika mladšími vrstvami, nebyl tedy obnoven na stejném místě. Nicméně požárová vrstva 2140 překrývající dvě kúlové jámy, zapuštěné do severní části záspy sklepa 563, dovolují uvažovat o následném, opět dřevohliněném domě, snad mírně zasunutém hlouběji do parcely.

Na pevnější půdě se dostáváme v průběhu zhruba prvních dvou třetin 15. stol. (4. fáze). V této době vznikla hlouběji v parcele (plocha 02) rozsáhlá jáma 552 (sv. 44), která mohla být sklepem dalšího dřevohliněného domu. Přibližně současně pracovala ve třech fázích pekařská pec 11 v jámě č. 501 nad zaniklými hliníky v ploše 01. Existenci dřevohliněných staveb potvrzuje také mazanicový zásep v jámě 515, kam se ovšem dostal až ve 2. polovině 15. stol. V západní části areálu, v místě č.p. 91 se objevuje nápadná jímka 578 s mincí Albrechta V. Rakouského (1423-1435), patrně v té době fungovaly a zanikly obilní jámy 589 a 596. V 5. fázi, v závěru 15. stol., byl uprostřed plochy při uliční čáře postaven jednopodlažní dvouprostorový kamenný dům, tvořící později východní trakt stávající budovy. Středověké zdivo se dochovalo do výše přízemí. Je pravděpodobné, že patro bylo dřevěné nebo dřevohliněné. Velmi brzy po výstavbě, nejpozději na přelomu 15./16. stol., byl rozšířen o jednoprostorový podsklepený přístavek.

Tento zárodek východního dvorního křídla byl přizděn k severovýchodnímu nároží staršího jádra, které přesahoval o 3 m na jihovýchod, čímž vznikl výrazný kout. Souběžně byla západní část plochy využívána k hloubení zásobních jam (511, 535), porušujících zaniklou pekařskou pec, zatímco v západní části se nadále objevují zahloubené hruškovité obilnice (622, 626).

Šestou fází osídlení z 2. pol. 16.-17. stol. uvozuje zánik pozdně gotického sklepa někdy kolem poloviny 16. stol. Byl zasypán množstvím sídlištního odpadu včetně kachlí ještě pozdně gotického rázu. Následně je vystavěn nový, rozměrnější suterén dále na sever a s ním později přestavěné východní křídlo. Snad zhruba současně nebo nedlouho poté vznikl západní trakt hlavní budovy. Současně se vytvářejí odpadové vrstvy (184, 185, 231) za zástavbou, kde dorovnávají deprese po starším hliníku 653 a jámě 659. Na východní straně plochy se vyděluje parcela pozdějšího č.p. 92 a 93, v jejíž hloubi byl postaven dům 65.

Mladší fáze osídlení se již archeologicky projevují jen mezerovitě. Významnou etapu vývoje zděného objektu představovala barokní přestavba, která dala v podstatě hlavnímu objektu dnešní ráz. Jak dosvědčují dendrodata, po požáru r. 1724 došlo k výstavbě celého prvního patra a k staršímu západnímu traktu bylo přistavěno krátké třípodlažní křídlo. Objekt byl vybaven trámovými záklopovými stropy. Klasicistní úpravy přinesly rozsahem menší zásahy. Bylo nově zastropeno přízemí západního křídla (datum „po r. 1796“) a do průjezdu a přízemí vloženy klenby s pětiúhlými výsečemi. Patrně tehdy či nedlouho poté bylo rozšířeno západní křídlo o architektonicky nepřilíš hodnotný přízemní trakt. Východně hlavní budovy byl na samostatné parcele postaven dům č.p. 91 a ještě později se vydělil i domek č.p. 92. S touto fází souvisí také poslední výrazný archeologický horizont. Projevil se cihlami obezděnými odpadními a fekálními jímkami, které zanikly v I. polovině 19. stol. První jáma č. 518, plnila svoji funkci těsně za domem č.p. 93, druhá za zhruba současným č.p. 91. Ještě mladší horizont jímek lze spojit se závěrem 19. a prvními desetiletími 20. stol. (č. 661-663 za č.p. 93 a č. 1961 za č.p. 91). Po odkoupení všech tří parcel městem r. 1873 pro potřeby radnice vznikl komplex, který přetrval až takřka dodnes. Objekt správní budovy pak zahajuje éru zatím poslední.

Nám. Svobody, parc.č. 379, 2014. Vrcholný středověk, novověk. Město. Záchranný výzkum.

Záchranný archeologický výzkum byl volán záměrem vyhloubit jámu pro šachtici a přípojku vodovodu v chodníku a v předzahradce domu

č.p. 93 na nám. Svobody. V době výzkumu byl již výkop šachtice hotov a mohl být jen dokumentován a vzorkován, výkop přílehlající rýhy byl sledován alespoň v závěrečné části a díky ochotě a informovanosti příslušného stavebního dělníka se zde podařilo získat dosti velký soubor nálezů a s vysokou pravděpodobností určit i příslušnou stratigrafickou jednotku, z které pochází. (Procházka 2001).

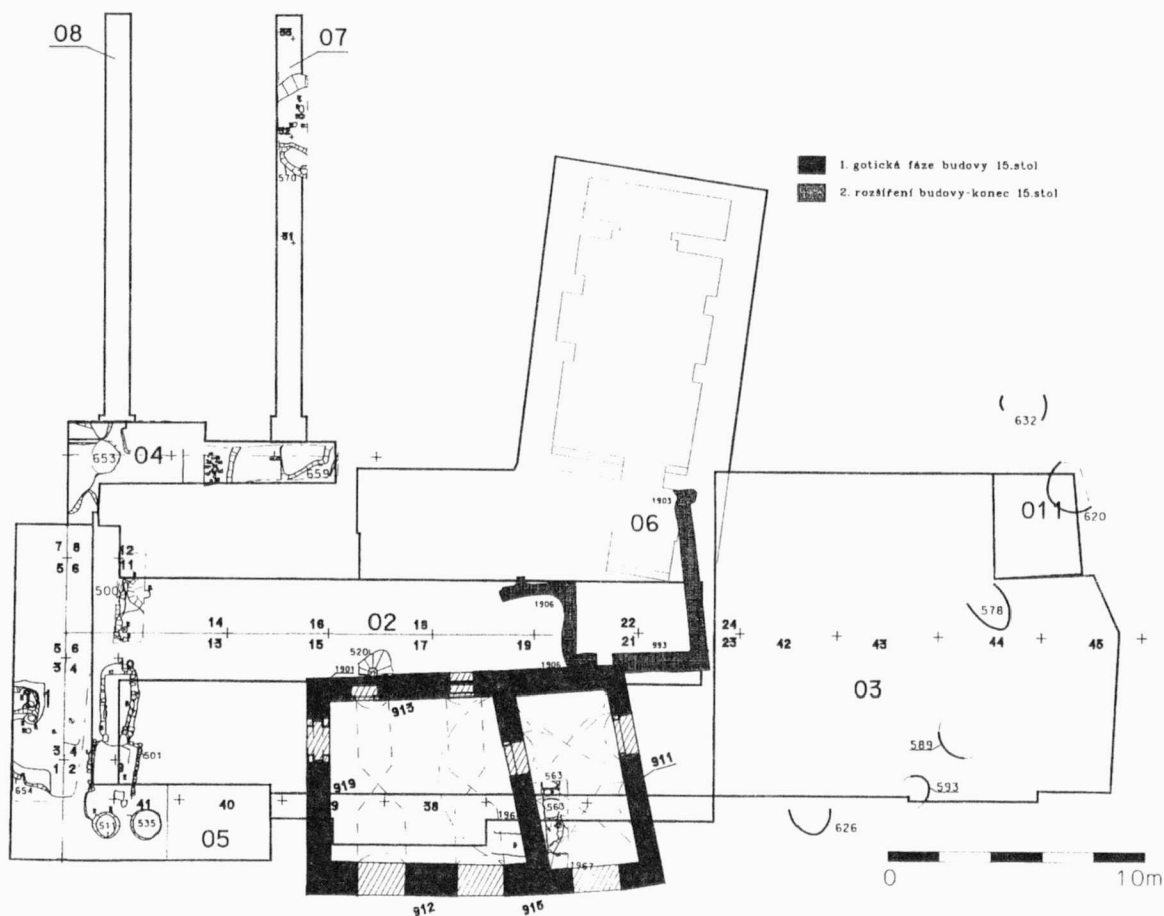
Lokalita se nachází v historickém jádru města Modřice, na severní straně náměstí. Jde o mírně se svažující terén, tvořený sprašovou návějí na vyklíňující modřické terase řeky Svatky. Místem výzkumu prochází vrstevnice 200m n.m

V šachtici před plotem předzahradky byly zjištěny dvě sídlištní jámy, z nichž výkop 500 porušoval výkop 502. Obě byly zapuštěny do sprašového podloží, půdní typ se nedochoval. Z výplně výkopu 500, vrstvy 102, byla získána keramika datovatelná rámcově do 13. stol. Na povrchu vyšší vyrovnávací vrstvy 101 lze uvažovat komunikační úroveň, na níž byla nanášena také nesouvislá vrstvička šterku 108. Následovala snad ještě středověká vyrovnávací vrstva 100. V nenavazující rýze pro vlastní vodovodní potrubí (spojovací úsek byl ražen) bylo zřejmě zjištěno pokračování jámy 500, zde označené 503, z jejíž výplně 112=102? se podařilo zachránit početný soubor keramiky z poloviny 13. století. Jámu 503 porušila velká jáma č. 504, jejíž dno šlo níže než báze rýhy a z které se žel nepodařilo získat nálezy vhodné k časovému zařazení. Zjištěné aktivity dokládají zřejmě budování tehdy ještě vsi („villa“ r. 1268, srov. Doležel 2000, 184) za olomouckého biskupa Bruna ze Schaumburka.

Rudolf Procházka, Archaia Brno

Literatura:

- Doležel, J. 2000: K městskému zřízení na středověkém Brněnsku. *Medievalia archaeologica* 2, Brno a jeho region. Praha-Brno, 159-259.
- Měřinský, Z. 1984: Středověké Modřice ve světle archeologických nálezů. *Vlastivědný věstník moravský* 36, 355-359.
- Procházka, R. 1999a: Modřice (okr.Brno-venkov), nám. Svobody č. 93. *PV* 39,1995-1996, 430.
- Procházka, R. 1999b: Modřice (okr. Brno-venkov), nám. Svobody, ul. Benešova. *PV* 40, 1997-1998, 347-348.
- Procházka, R. 2001: Modřice-č.p. 90, vodovodní přípojka, *NZ* č.j. 7/2001, archiv Archaia Brno, o.p.s.
- Procházka, R. 2002: Modřice-radnice, č.p. 91-93, *NZ* č.j. 8/2001, archiv Archaia Brno, o.p.s.



Obr.17. Modřice. Situace zkoumaného areálu radnice s výběrem středověkých objektů. 520, 570, 620 – jámy 13. stol.; 563 – sklep dřevohliněného domu (?) z 14. stol.; 500, 653, 654, 659 – hliníky a blíže nespecifikované jámy 14.-14./15. stol.; 511, 535, 589, 593, 626, 632 – obilnice 15.-15./16. stol.; 578 jímka z poloviny. 15. stol.

Modřice. Übersichtsplan des archäologisch untersuchten Areals des Rathauses mit ausgewählten mittelalterlichen Objekten. 520, 570, 620 – Gruben aus dem 13. Jh.; 563 – Keller eines holzlehmigen Hauses (?) aus dem 14. Jh.; 500, 653, 654, 659 – Lehmgruben und näher nicht spezifizierete Gruben aus dem 14.-14./15. Jh.; 511, 535, 589, 593, 626, 632 – Getreidegruben aus dem 15.-15./16. Jh.; 578 Kloake aus der Mitte des 15. Jh.

Resumé:

Modřice (Bez. Brno-venkov), nám. Svobody 91-93, Spätmittelalter, Neuzeit. Rettungsgrabung der Baufläche anstelle des demolierten Gebäudes des alten Rathauses, das vorher dokumentiert wurde. In der ersten Phase der Besiedlung gab es hier Gruben incl. eines vermuteten Erdkellers und ein Herd aus dem 13. Jahrhundert. In den 14.-15. Jahrhunderten entwickelte sich die Besiedlung voll. Im Vorderteil der Hofstätte gab es mehrere Phasen der Hofbebauung; am besten war ein Erdkeller erhalten, der in der 2.Hälfte des 12. Jahrhunderts verschüttet wurde. Im späten 15. Jahrhundert entstand hier das erste Steingebäude, das kurz danach um einen Hoftrakt vergrößert wurde. Auf der Westseite der Parzelle wurden zwei Öfen, wahrscheinlich Backöfen aus dem 14./15. - 15. Jahrhundert festgestellt. Dazu kamen mehrere Vorrats-

(Getreide) -gruben, (15.- 16. Jahrhundert), zwei Kloaken (15. und 1. Hälfte des 19. Jahrhunderts) und Grundmauern eines frühneuzeitlichen Gebäudes zum Vorschein.

Modřice (Bez. Brno-venkov), Nám. Svobody, Parz. Nr. 379, 2014. Hochmittelalter, Neuzeit. Stadt. Rettungsgrabung. Verfolgung eines Grabens für Wasserleitung vor dem Haus N. 90 wurden zwei mittelalterliche Gruben festgestellt; objekt Nr.500 (503) lieferte einen Fundkomplex der Keramik aus dem 13. Jahrhundert. Darüber lagen andere, teilweise noch mittelalterliche Schichten.

PŘEHLED VÝZKUMŮ 43 (2001)

Vydává:	Archeologický ústav AV ČR Brno Královopolská 147, 612 00 Brno E-mail: infor@iabrno.cz http://www.iabrno.cz
Odpovědný redaktor:	Doc. PhDr. Jaroslav Tejral, DrSc.
Redakce a příprava pro tisk:	Mgr. Balázs Komoróczy, Ing. Petr Škrdla, PhD., PhDr. Lubomír Šebela, CSc., Alice Del Maschio, Miroslav Lukáš
Jazyková úprava:	PhDr. Jan Balhar, CSc.
Na titulním listě:	Plastika medvěda z Pavlova (kresba J. Svoboda); letecký snímek Mušova a Pálavy (foto O. Šedo)
Tisk:	BEKROS
Náklad:	350 ks

© 2002 by the Authors.

All rights reserved.

AÚ AV ČR Brno, Královopolská 147, 612 00