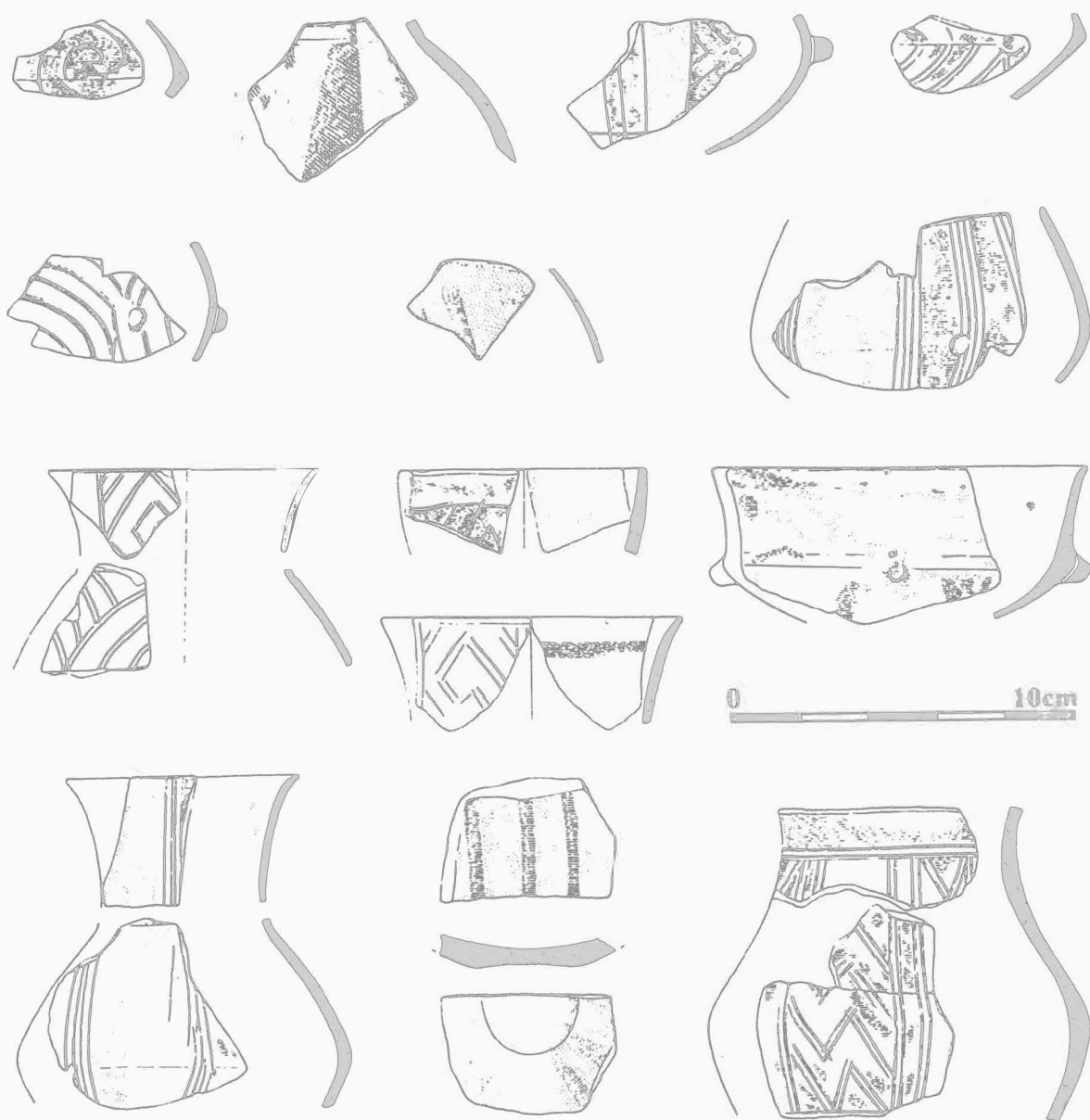


ARCHEOLOGICKÝ ÚSTAV AKADEMIE VĚD ČESKÉ REPUBLIKY V BRNĚ

**PŘEHLED VÝZKUMŮ**  
**43**

ISSN 1211-7250  
ISBN 80-86023-36-2

BRNO 2002



Obr. 13. Popůvky I. Výběr keramiky kultury s MMK z obj. 516.  
 Popůvky I, Keramikauswahl der MBK vom Objekt Nr. 516

### POPŮVKY (okr. Brno-venkov)

„Panské nivy“, Popůvky II. LnK, MMK. Sídliště.  
 Záchranný výzkum.

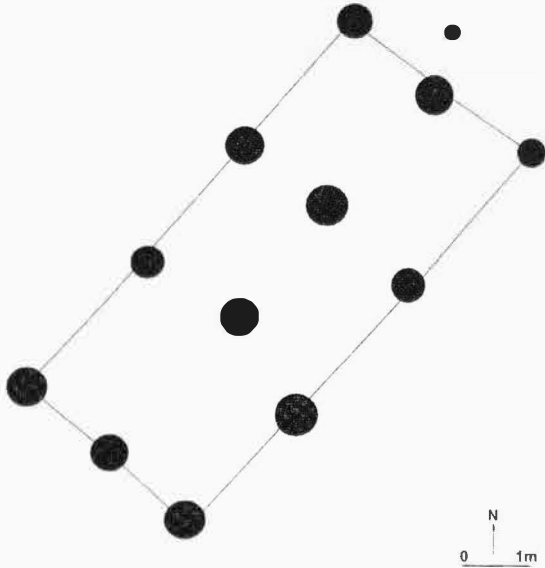
Na základě smlouvy o dílo, uzavřené mezi objednatelkou firmou Italinox, s. r. o., a zhotovitelem Ústavem archeologické památkové péče Brno, byl proveden záchranný archeologický výzkum na stavbě „Skladový areál Italinox, s. r. o.“ na k. ú. Popůvky, okr. Brno-venkov, který probíhal v měsících červenci-srpnu 2001.

Lokalita Popůvky II se nachází v prostoru mezi dálnicí D1 a silnicí 602 Brno-Rosice v nadmořské výšce 302-306 m, v trati „Panské nivy“ na mírném svahu jihovýchodního sklonu. Nejbližším vodním tokem jsou Aušperský potok na

severu a Troubský potok na jihu (ZM ČR 1:10 000 list 24-34-04).

V průběhu záchranného archeologického výzkumu bylo na ploše cca 0,9 ha prozkoumáno celkem 288 objektů včetně 169 kůlových jamek. Z nich se nám podařilo částečně zrekonstruovat 7 půdorysů nadzemních kůlových staveb (obr. 14). Většina objektů měla oválný až kruhový tvar. Na ploše bylo také zjištěno 6 rozměrných hliníků, z nichž jeden měl šířku přes 20 m. V současné době stále probíhá zpracování materiálu, takže výsledky jsou zatím předběžné. Kromě běžného inventáře kultury s moravskou malovanou keramikou bylo zjištěno v několika objektech větší množství broušené a štípané industrie a také několik zlomků

lidských i zvířecích plastik (obr. 15). Záchraným archeologickým výzkumem byla zachycena větší část sídliště kultury s moravskou malovanou keramikou, které zřejmě patří i nadzemní domy kúlové konstrukce. V jihovýchodní části zkoumané plochy bylo zjištěno osídlení kultury s lineární keramikou, které souvisí s již dříve prozkoumaným sídlištěm této kultury (viz staveniště „Obchodní centrum Budějovického Budvaru“ – Popůvky I).



Obr. 14. Popůvky II (okr. Brno-venkov). Rekonstrukce domu kúlové konstrukce. Popůvky I, Rekonstruktion eines Hauses mit der Pfahlkonstruktion.

„Panské nivy“, Popůvky III. LNK. Sídliště. Záchraný výzkum.

V souvislosti s výstavbou „Obchodního a servisního centra Renault Lancar“ proběhl v listopadu 2001 záchraný archeologický výzkum na trati Popůvky III. Zmíněná stavba se nachází severozápadním směrem od haly firmy Italinox (Popůvky II) a západně od „Obchodního střediska Budějovického Budvaru“ (Popůvky I).

Vzhledem k navezenému množství hlíny mohla být prozkoumána pouze část pozemku určeného ke stavbě. Na skryté ploše jsme zjistili 14 objektů, z nichž převážná většina patřila kultuře s lineární keramikou. Tyto objekty můžeme považovat za pokračování sídliště Popůvky I.

Andrea Matějíčková, ÚAPP Brno

Resumé:

Popůvky (Bez. Brno-venkov), „Panské nivy“, Popůvky II. LBK, MBK. Siedlung. Rettungsgrabung.

Popůvky (Bez. Brno-město), „Panské nivy“, Popůvky III. LBK. Siedlung. Rettungsgrabung.

#### POPŮVKY (okr. Brno-venkov)

„Borovník“. Neolit (?). Ojedinelé nálezy. Povrchový průzkum.

Na výrazné kótě Borovník (371 m n. m.) byly nalezeny dva úštěpy z rohovce typu KL II a dva kusy obecně z MJR. Na prudkém severním svahu výšinné polohy byl dodatečně nalezen střep obecně zařaditelný do pravěku. Jde o poměrně přijatelnou polohu pro pravěké osídlení, avšak zatím se zdá, že se jedná o ojedinelé náhodné nálezy (viz kap. Paleolit a mezolit).

Martin Kuča, FF MU Brno

Resumé:

Popůvky (Bez. Brno-venkov), „Borovník“. Neolithikum (?). Einzelfunde. Terrainbegehung.

#### PRÁČE (okr. Znojmo)

„Vpravo od silnice do Práčí“. MMK. Sídliště. Záchraný výzkum.

Stavba RD p. Bazala (stavební parcela č. 424/21) se nachází na SZ okraji obce Lechovice, na pravé straně cesty do obce Práče. Pravěké osídlení bylo zachyceno na mírném svahu orientovaném SSS směrem, v nadmořské výšce 205 m. Nejbližší vodní zdroj Únanovka protéká 300 m S směrem. Sprašové podloží je překryto hnědozemními půdami.

Výkop základových žlabů domu porušil 5 sídlištních objektů kultury s moravskou malovanou keramikou na známé polykulturní lokalitě (Kovárník 1983, 76-79; Medunová-Benešová, A. 1964, 481d.; Ondráček 1965, 53; Peškař 1968, 202; Podborský/Vildomec 1972).

Tomáš Berkovec, JMM Znojmo

Literatura:

Kovárník, J. 1983: Archeologické nálezy na jižní a jihozápadní Moravě, PV 1981, 76-79.

Medunová-Benešová, A. 1964: Hrob lidu s kulturou zvoncovitých pohárů z Lechovic, okr. Znojmo. AR XVI, 481-484, 493-497, obr. 141, 148-9.

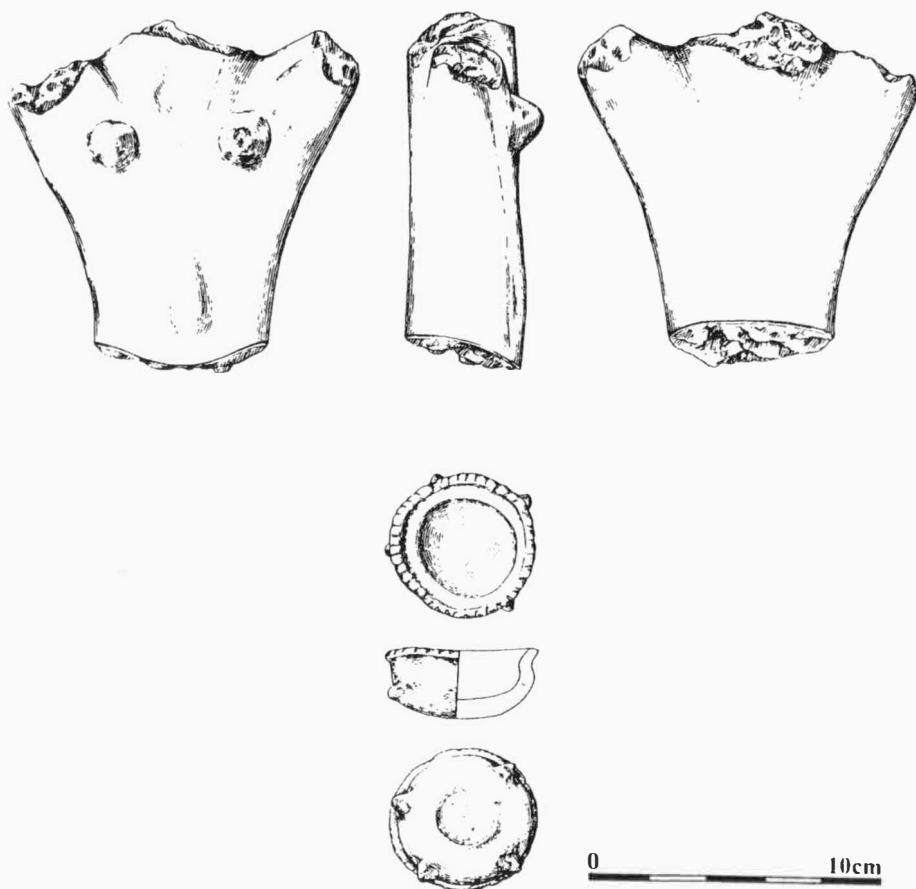
Ondráček, J. 1965: Nález z období stěhování národů, PV 1965, 53, tab. 12:1.

Peškař, I. 1968: Náhodné objevy hrobů z doby stěhování národů na Znojemsku, AR 20, 202-208, obr. 1-2.

Podborský, V./Vildomec, V. 1972: Pravěk Znojemska. Brno.

Resumé:

Práče (Bez. Znojmo), „Vpravo od silnice do Práčí“. MBK. Siedlung. Rettungsgrabung.



Obr. 15. Popůvky II. Torzo plastiky ženy a nádobka z obj. 698, MMK.  
Popůvky II, Torso eines Frauidol und ein Gefäß vom Objekt Nr. 698 der MBK.

**PROSENICE (okr. Přešov)**  
„Nadloučí“. Neolit. Ojedinelé nálezy. Povrchový sběr.

V letech 1998-2001 byl západně od obce Prosenice prováděn povrchový průzkum na známé polykulturní lokalitě v trati „Nadloučí“, při kterém byly registrovány mj. početné nálezy štipané industrie z neolitického sídliště (viz kap. Paleolit a mezolit).

*Zdeněk Schenk, FF MU*

Resumé:

Prosenice (Bez. Přešov), „Nadloučí“. Neolithikum. Einzelfundc. Terrainbegehung.

**PROSTĚJOV (k. ú. Čechůvky, okr. Prostějov)**  
„Kopaniny“. LnK, MMK. Sídliště. Záchraný výzkum.

V měsíci lednu 2001 byly zahájeny zemní práce na výstavbě propojovacího vysokotlakého plynovodního řadu mezi obcemi Hrubčice a Kraličky (VTL obchvat Prostějova), SV a V od Pros-

tějova. Mezi obcemi Hrubčice a polohou Kopaniny, 450 m JV od Čechůvek, prošla rýha údolní nivou říčky Valové. V tomto několikakilometrovém úseku, kde podloží tvoří štěrková říční terasa překrytá šedými jíly, nebyly archeologické objekty zjištěny. Situace se však změnila v okamžiku, kdy se hlavní větev plynovodního řadu stočila směrem k SV a přešla z údolní nivy na sprašové návrší JV od Čechůvek. V úseku 450 m došlo k narušení několika desítek archeologických objektů. Intenzivní osídlení bylo zjištěno v poloze „Kopaniny“, kde bylo mimo jiné prozkoumáno i několik sídlištních objektů z mladšího vývojového stupně kultury s lineární keramikou. Vedle běžné keramiky stojí za povšimnutí střepy s „železovskou“ výzdobou, jež byly součástí nálezových celků z několika objektů. Intruze v podobě keramiky MMK indikuje osídlení i ze závěru neolitu, eventuálně z počátku encolitu.

*Miroslav Šmíd, ÚAPP Brno*

Resumé:

Prostějov (Kataster Čechůvky, Bez. Prostějov), „Kopaniny“. LBK, MBK. Siedlung. Rettungsgrabung.

# PŘEHLED VÝZKUMŮ 43 (2001)

Vydává:	Archeologický ústav AV ČR Brno Královopolská 147, 612 00 Brno E-mail: <a href="mailto:infor@iabrno.cz">infor@iabrno.cz</a> <a href="http://www.iabrno.cz">http://www.iabrno.cz</a>
Odpovědný redaktor:	Doc. PhDr. Jaroslav Tejral, DrSc.
Redakce a příprava pro tisk:	Mgr. Balázs Konoróczy, Ing. Petr Škrdl, Ph.D., PhDr. Lubomír Šehel, CSc., Alice Del Maschio, Miroslav Lukáš
Jazyková úprava:	PhDr. Jan Balhar, CSc.
Na titulním listě:	Plastika medvěda z Pavlova (kresba J. Svoboda); letecký snímek Mušova a Pílavky (foto ●. Šedů)
Tisk:	BEKROS
Náklad:	350 ks

© 2002 by the Authors.

All rights reserved.

AÚ AV ČR Brno, Královopolská 147, 612 00