

ARCHEOLOGICKÝ ÚSTAV AKADEMIE VĚD ČESKÉ REPUBLIKY V BRNĚ

PŘEHLED VÝZKUMŮ
43

ISSN 1211-7250
ISBN 80-86023-36-2

BRNO 2002

zena příjezdovou komunikací do bývalé cihelny a na jihu silnicí do Vlčnova. Jde o mírný k severovýchodu skloněný svah, na SV terén přechází do říční nivy a jihozápadním směrem se zvedá a je ukončen plochým vrcholem v nadmořské výšce 239 m. Prozkoumané objekty v trase obslužné komunikace se nacházely v nadmořské výšce 205-209 m.

Z celkového počtu 30 prozkoumaných objektů náleželo 6 kultuře s lineární keramikou (další viz kap. Doba bronzová, Doba železná, Doba římská a stěhování národů). Celkem u 13 objektů se ovšem nepodařilo získat dostatečně chronologicky průkazný archeologický materiál. Z výplně sídlištních objektů kultury s LnK byly získány především fragmenty keramiky, nepočetný soubor zlomků zvířecích kostí a pouze jeden kus štípané industrie. Jámy měly nepravidelný nebo oválný půdorys s profilem buď mísovitým, nebo nepravidelným s maximální hloubkou do 0,7 m. Je velmi pravděpodobné, že některé z nedatovaných objektů v jižní polovině zkoumaného úseku byly součástí sídliště lidu s lineární keramikou.

Miroslav Bálek, ÚAPP Brno

Resumé:

Havříce (Bez. Uherské Hradiště), „Nad Zahradkami“. LBK. Siedlung. Rettungsgrabung.

HLUK (okr. Uherské Hradiště)

„Ostrožská pole“. Lnk (?). Sídlíště (?). Povrchový průzkum.

Při polních pracích západně od obce bylo povrchovým sběrem získáno menší množství střepevé keramiky. Střepey pocházejí z hrubších tvarů nádob. Jeden střepe nese plastickou výzdobu ve tvaru zátkovitého výčnělku, od kterého vybíhají linie nehtových vrypů. Tyto nálezy mohou naznačovat existenci neolitického sídliště kultury lidu s lineární keramikou.

Zdeněk Schenk, FF MU Brno

Resumé:

Hluk (Bez. Uherské Hradiště), „Ostrožská pole“. LBK (?). Siedlung (?). Terrainbegehung.

HRUŠOVANY NAD JEVIŠOVKOU (okr. Znojmo)

Nám. Míru. LNK. Ojedinelý nález. Záchranný výzkum.

Při záchranném archeologickém výzkumu v rámci rekonstrukce náměstí Míru v Hrušovanech nad Jevišovkou se podařilo z kulturní vrstvy vzniklé v průběhu 12. století získat několik střepevé kultury s lineární keramikou. Jedná se především o okraj z kónické nezdobené misky a střepe z výdutě

kulovité nádoby s vhloubenou výzdobou. To nám dovoluje pouze rámcově zařazení nálezů do mladšího stupně této kultury (bližší informace o výzkumu v kapitole Středověk a novověk).

Zdeněk Čížmář, ÚAPP Brno

Resumé:

Hrušovany nad Jevišovkou (Bez. Znojmo), Nám. Míru. LBK. Einzelfund. Rettungsgrabung.

HVOZDEC (okr. Brno-venkov)

„Pod Horkou“, 100 m S okraje obce. Neolit. Ojedinelý nález. Povrchový průzkum.

Dne 24. listopadu roku 2001 byl při systematickém průzkumu okolí obce objeven ústěp z rohovce typu Krumlovský les II. Místo nálezu tvoří mírný sprašový J-JV svah v nadmořské výšce okolo 305 m. obtékáný ze S potokem Hlinkou (ZM 24-32-17 1:10 000, od Z a J s.č. 208:213 mm). Může se zde nacházet neolitické sídliště, které by však v případě existence bylo v současnosti pod zástavbou obce.

Milan Vokáč, Martin Kuča, FF MU Brno

Resumé:

Hvozdec (Bez. Brno-venkov), „Pod Horkou“, 100 m N der Gemeinde. Neolithikum. Einzelfund. Terrainbegehung.

JEZEŘANY - MARŠOVICE (k. ú. Jezeřany, okr. Znojmo)

„Jalová hora“. MMK. Sídlíště. Povrchový průzkum.

Na známé szeletienské stanici byl mezi nálezy z paleolitu nalezen i okrajový střepe misky se zesílenými plecemi zdobený záseky na okraji a na výdutí, který náleží mladšímu stupni kultury s MMK. V této trati jde o první keramický nález z neolitu. Sem zřejmě spadají i občasné nálezy nepatinované štípané industrie v podobě jader, otloukačů atd.

*Martin Kuča, Milan Vokáč, Kamil Smíšek
FF MU Brno*

Resumé:

Jezeřany (Bez. Znojmo), „Jalová hora“. MBK. Siedlung. Terrainbegehung.

LHOTICE (okr. Třebíč)

500 m SZ obce. Neolit. Ojedinelý nález. Povrchový průzkum.

V rámci systematického průzkumu byly 500 m SZ obce v nadmořské výšce 474 m na mírné terénní elevaci po pravé straně silnice do Jemnice nalezeny ojedinelé štípané artefakty (ZM 1:10 000

33-21-05, od Z a S s.č. 28:12 mm). Jde o dva drobné úštěpky z rohovce typu Krumlovský les variety I. Nalezené artefakty mohou indikovat dosud neznámé neolitické sídliště v blízkém okolí. Industrii doprovází nález novověkého křesadla zhotoveného z kvalitního severského silicitu žlutavé barvy. Jde o první blíže lokalizované neolitické nálezy z katastru obce.

Martin Kuča, Milan Vokáč, FF MU Brno

Resumé:

Lhotice (Bez. Třebíč), 500 m NW von der Gemeinde. Neolithikum. Einzelfund. Terrainbegehung.

LOŠTICE (okr. Šumperk)

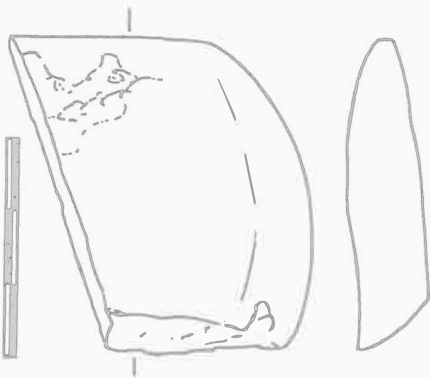
Hradská ul., parc. č. 1524. LnK. Sídliště. Záchranný výzkum.

Střepový materiál, získaný při záchranném výzkumu (srov. kap. Doba bronzová, Středověk a novověk), doložil osídlení lokality také v období neolitu (LnK).

Hana Dehnerová, Petr Hejhal, SPÚ Olomouc

Resumé:

Loštice (Bez. Šumperk), Hradská Str., Parz. Nr. 1524. LBK. Siedlung. Rettungsgrabung.



Obr. 1. Klentnice – „Kočičí kámen“. Sekyrka.
Klentnice – „Kočičí kámen“. Steinbeil.

KLENTNICE (okr. Břeclav)

„Bavorsko“. Neolit. Ojedinelý nález. Povrchový průzkum.

Mezi silnicí Mikulov-Klentnice a skalním útvarům „Kočičí kámen“ se podařilo vyzvednout ostří ploché kamenné sekyrky vyrobené ze zelené břidlice (obr. 1) a dva úštěpky z rohovce typu KL II (ZM 34-14-05 1:10 000, od Z a J s.č. 295:131). Tuto industrii nedoprovázel žádný keramický materiál.

Martin Kuča, FF MU Brno

Resumé:

Klentnice (Bez. Břeclav), „Bavorsko“. Neolithikum. Einzelfund. Terrainbegehung.

MAŠOVICE (okr. Znojmo)

„Pšeničné“. LnK (fáze IIb, III), VpK (III), MMK (Ia). Sídliště, sídliště s rondelem. Záchranný výzkum.

V květnu 2000 jsme zjistili v profilu terénního zářezu na východním okraji Mašovic přítomnost řady narušených pravěkých objektů. Záchranný archeologický výzkum se v první etapě, v prosinci 2000, soustředil na dokumentaci a ovzorkování těchto jam. V druhé etapě, v únoru až červnu 2001, mělo dojít v pásu širokém 4-7 m a dlouhém 100 m k odstranění náletových dřevin a následnému zešíkmení profilu do podoby pozvolného svahu. Výzkum se také dále rozšířil do snížené, odtěžené části, mezi profil a silnici z Hradiště do Mašovic, kde jsme sledovali průběh hrotů příkopů rondelu MMK. Celkem byla prozkoumaná plocha o velikosti 600-650 m². V červnu pak byla plocha zaměřena M. Bálkem, realizována odborná komise a bylo provedeno letecké snímkování růstových příznaků. Prostředky na realizaci záchranného archeologického výzkumu byly čerpány z Fondu záchranných archeologických výzkumů při MK ČR a z finanční podpory obce Mašovice.

Na základní mapě ČR 33-22 v měřítku 1:50 000 se zkoumaná plocha nachází v bodech od Z a J s.č. 462:15, 467:15 mm. Na základní mapě ČR 33-22-25 se zkoumaná plocha nachází v bodech od Z a J s.č. 370:72, 370:73, 380:68, 380:69 mm. Pravěké osídlení v poloze „Pšeničné“ se nachází v nadmořské výšce 350-360 m. Výrazné návrší tvořené sedimenty pleistocenního stáří je ze tří světových stran vymezeno vodními toky nižších řádů. Ze severu a východu je to Mašovický potok, do něhož se vlevá pravostranný bezejmenný přítok. Ten vzniká soutokem dvou menších potůčků pramenících v intravilánu Mašovic a vymezuje lokalitu z jihu. Hřbet má mírnou východní orientaci, přičemž k uvedeným vodním tokům je jeho sklon příkřejší, a tudíž zde docházelo k větší erozi.

Záchranný archeologický výzkum v poloze „Pšeničné“ na katastru Mašovic přinesl důležité poznatky o pravěkém osídlení celého prostoru. Při obou etapách záchranného výzkumu se podařilo prozkoumat a zdokumentovat 40 pravěkých objektů a zachyceny byly nálezy řady pravěkých kultur (viz kap. Eneolit, Doba železná a Doba římská). Nejstarší zjištěné osídlení náleží mladším fázím LnK, s degenerovaným a šareckým stylem výzdoby (fáze IIb, III) a kultuře s vypíchanou keramikou (fáze III). Rámcově je do průběhu LnK zařazen I sídlištní objekt (jáma 501). Zbylé nálezy keramiky obou kultur jsou přítomny jako intruze v některých

PŘEHLED VÝZKUMŮ 43 (2001)

Vydává:	Archeologický ústav AV ČR Brno Královopolská 147, 612 00 Brno E-mail: infor@iabrno.cz http://www.iabrno.cz
Odpovědný redaktor:	Doc. PhDr. Jaroslav Tejral, DrSc.
Redakce a příprava pro tisk:	Mgr. Bakázs Komoróczy, Ing. Petr Škrdla, PhD., PhDr. Lubomír Šebela, CSc., Alice Del Maschio, Miroslav Lukáš
Jazyková úprava:	PhDr. Jan Balhar, CSc.
Na titulním listě:	Plastika medvěda z Pavlova (kresba J. Svoboda); letecký snímek Mušova a Pálavy (foto O. Šedo)
Tisk:	BEKROS
Náklad:	350 ks

© 2002 by the Authors.

All rights reserved.

AÚ AV ČR Brno, Královopolská 147, 612 00