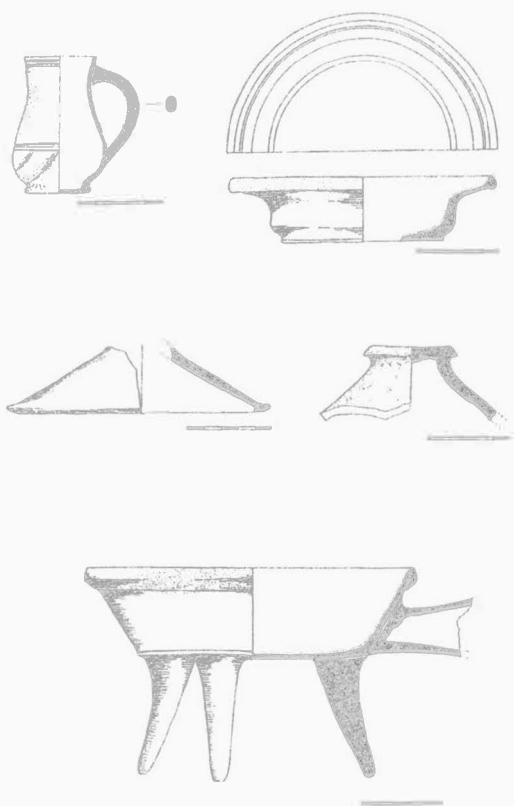


ARCHEOLOGICKÝ ÚSTAV AKADEMIE VĚD ČESKÉ REPUBLIKY V BRNĚ

PŘEHLED VÝZKUMŮ
43

ISSN 1211-7250
ISBN 80-86023-36-2

BRNO 2002



**Obr. 2. Branná. Výběr keramiky ze sond S1 a S2 (kresba Š. Stehlíková).
Branná. Auswahl der Keramik aus Suchschnitten S1 a S2 (Zeichnung Š. Stehlíková).**

BRNO (k. ú. Dvorská, okr. Brno-město)
„Dolní kobylnické šíře“. Novověk. Pohřebiště. Záchraný výzkum.

V průběhu záchraného archeologického výzkumu (viz kap. Doba železná) byla v jednom zahloubeném objektu zjištěna kostra německého vojáka z období 2. světové války.

Tomáš Berkovec, Andrea Matějíčková, ÚAPP Brno

Resumé:

Brno (Kataster Dvorská, Bez. Brno-město). „Dolní kobylnické šíře“. Neuzeit. Grab. Rettungsgrabung.

BRNO (k. ú. Zábrdovice, okr. Brno-město)
Ul. Milady Horákové, Koliště. Středověk, novověk. Město. Záchraný výzkum.

Na ploše popisovaného naleziště (parc. č. 552, 556/7, 556/3, 557, 556/2, 559 a 561/1; SM 1:5 000 – odvozená, list Brno 9-0, plocha vymezená body v mm od Z a J s. č. [432,342], [435,343], [438,340], [453,346], [450,352], [440,348], [439,350], [435,349], [434,352], [432,351].

[434,347]) byl archeologický výzkum prováděn již podruhé, proto byla většina situací rámcově předpokládána. Vědělo se, že před 2. světovou válkou zde stál dům, který byl ve vlastnictví továrnické rodiny Kleinů (dům č. p. 6) – podle stavebního projektu z roku 1845 (Kos 2000; Kos/Matějíčková 2001). Ten byl ale zasažen leteckými pumami během jednoho z náletů na Brno a posléze srovnán se zemí. Na plánu města z roku 1650 je popisované místo zcela bez zástavby. Nacházela se zde pouze komunikace vedoucí z města přes rybníční hráz k V. Jižně od zkoumané plochy se pak během 17. stol. nacházela řada domků se zahradami. V roce 1824 vzniká kolem hráze již neexistujícího rybníku uliční zástavba s rozsáhlým komplexem přilehlých zahrad parkového typu (Jezuitská zahrada), které se rozprostíraly po obou březích Ponávky. K roku 1879 se zde nacházela ulice Františka Josefa, která již byla prakticky shodná s průběhem dnešní ulice Milady Horákové. V půdoryse města je dům č. 6 vyobrazen jako obdélníková kvadratura napojená na komplex budov seskupených na nároží mezi dnešními ulicemi Milady Horákové a Kolištěm. Tato plocha byla částečně prozkoumána během 1. etapy výstavby. Další části, zejména areál bývalé Jezuitské zahrady, byly předmětem záchraného archeologického výzkumu probíhajícího během 2. a 3. etapy záchraného archeologického výzkumu.

Během 2. a 3. etapy záchraného archeologického výzkumu, prováděného v rámci akce „Podzemní parkoviště VNITROBLOK“ (parc. č. 552, 556/7, 556/3, 557, 556/2, 559 a 561/1) v Brně-Zábrdovicích, bylo prozkoumáno celkem 96 zahloubených objektů a 22 fragmentů zdí. Stejně jako v předchozím výzkumu na akci „Víceúčelový dům“ (1. etapa záchraného archeologického výzkumu; Kos 2000) se i zde na odkryté ploše objevil systém základových zdí staveb, které by snad mohly souviset s předměstskou zástavbou z poloviny 19. stol. (1824-1845, AMB kr. 724, i. č. 4498).

Během 2. etapy byl zachycen jižní okraj vodoteče (k.525) „mrtvého“ ramene Ponávky, jehož protilehlý břeh a severní pokračování odkryl záchraný výzkum již v předchozím roce. Bohatě depozice vrstev, především dorovnávký, poskytly nálezový materiál z přelomu 16. a 17. stol. Na hraně vodoteče byly dále prozkoumány fragmenty dvou odpadních jímek, které náležely též 16.-17. stol. Do starších středověkých úrovní stavební práce již nezasáhly. Severovýchodním směrem od fragmentu vodoteče bylo zjištěno menší řečiště městské stoky, která protínala SZ prostor staveniště ve směru JZ-SV. Zajímavostí je, že koryto bývalého potoka bylo zpevněno dřevěnými kůly a místy obloženo dřevěnými deskami. Z výplně řečiště byly dále získány zlomky keramiky z 16.-18. stol. V jižním cípu zkoumané plochy byla obnažena základová zdiva (k.941, 942, 951 a 952), která porušovala objekty ze 16. stol. V rámci uvedených

kontextů byl obnažen jeden cihlový odpadní kanál (k.943) se spádem k SSZ okraji plochy. Protože měl shodný charakter jako kanály odkryté v souvislosti s výzkumem zbytků Kleinova domu č. p. 6. lze jej i přilehlá zdíva datovat nejdříve do poč. 19. stol. Zhruba do stejného období lze klást i dvě vápenné jámy (k.526 a 581), které byly dokumentovány v profilech (P28, P32). 19. století náleží pravděpodobně i rozsáhlá „umělá“ terénní deprese dokumentovaná profilem P33. Nelze ovšem zcela vyloučit možnost, že se jednalo o část ramene Ponávky, které bylo v následném období zavezeno a dorovnáno. Na jedné z úrovní, vytvořené dorovnávkou, byly zachyceny početné sloupkové a kůlové jámy i se zbytky dřevěné podlahy. Zřejmě se jednalo o zbytek výrobního objektu, neboť v jeho výplni byl nalezen zbytek kostěné suroviny s odvrtnými kolečky.

Pozdně středověkému až raně novověkému období náležely početné jímky, jejichž kumulace zaujímal J okraj zkoumaného areálu. Z jímek pochází početná kolekce keramických nádob a jejich fragmentů. Nejtypičtějším představitelem pol. 15. stol. byly loštické poháry, následně období prezentovaly poháry brněnské ze 16.-17. stol.



Obr. 3. Brno (kat. Zábřdovice). Džbán nalezený v jímkce ze 16. stol. (kresba: A. Krechlerová).
Brno (Katastralgebiet Zábřdovice).
Krug aus der Abfallgrube aus dem 16. Jahrhundert.

Kromě sídlištních forem archeologických objektů byl v jednom případě lokalizován, v řezu a částečném půdorysu, fragment fortifikačního objektu. Jednalo se o menší hrotitý příkop (k.518), v jehož výplni byly nalezeny zlomky keramiky ze 16.-17. stol. S největší pravděpodobností se mohlo jednat o fragment obléhacího příkopu ze 17. stol., kdy bylo město Brno obléháno Švédy (1645).

V průběhu 3. etapy došlo k rozšíření předchozí plochy JV směrem. Na skryté ploše bylo archeologicky dokumentováno a prozkoumáno celkem 22 jímek a několik dalších sídlištních objektů z období středověku až novověku. Vertikální stratigrafie, která byla prakticky platná pro celý průběh výzkumu, byla prezentována dokumentovaným profilem P35, nacházejícím se na JJZ obvodu skryté plochy. Jímky byly tvořeny kruhovými či obdélnými jámami, v jediném případě byla zjištěna kůlová konstrukce se zbytky pažení obvodových stěn (k.551). Zbytky zdív se až na jediný fragment (u jímky k.554) zachytit nepodařilo.

Záchranný archeologický výzkum doložil v prostoru staveniště pozitivní nálezové situace, důležité pro poznání historického vývoje brněnského předměstí v období 14.-19. stol. V průběhu 14. stol. byl zdejší terén aktivně ovlivňován hydrografií říčky Ponávky, která zde vytvářela členitý bažinatý terén se spoustou „mrtvých“ ramen. Někdy na počátku 15. stol. dochází k využití sprašových břehů nad bažinatým terénem. Budují se zde polička a zahradní parcely, jejich systematické osidlování však ještě neprobíhá. V 16.-17. stol. zůstává, až na několik nových zděných hospodářských usedlostí (1650), zdejší terén ve své podstatě beze změny. V místě bývalého bažinatého ramene Ponávky nastává regulace městské stoky a okolní nerovný terén se zaváží hlinou a městským odpadem. O využívání tohoto místa ještě v průběhu 16.-17. stol. svědčí nálezy odpadních jímek, které se koncentrují do několika výrazných skupin. Mohly by teoreticky vymezovat zadní trakty jednotlivých domovních parcel. Na poč. 19. stol. zde mocnost nadložních vrstev výrazně narůstá. Bylo to zřejmě ovlivněno stavebním rozmachem na konci předchozího století, kdy probíhal významný transfer zeminy z celého areálu města (barokní fortifikace). Vzniklé terénní dorovnávký pak posloužily jako staticky vyrovnaný terén pro plánovitou zástavbu, která se zde v této předměstské části začala formovat někdy na poč. 19. stol.

Petr Kos, Andrea Matějčková, ÚAPP Brno

Literatura:

- Kos, P. 2000: Brno 2000. Víceúčelový dům, nároží ulic Milady Horákové – Koliště, ÚAPP Brno NZ č.j. 306/00.
Kos, P., Matějčková, A. 2001: Brno (k.ú. Zábřdovice, okr. Brno-město), PV 42, 200.

Resumé:

Brno (Kataster Zábřovice, Bez. Brno-město), Milady Horákové und Koliště Str. Mittelalter (14.-15. Jh.), Neuzeit (16.-18. Jh.). Stadt. Rettungsgrabung.

BUČOVICE (okr. Vyškov)

„Zámek“. Středověk, novověk. Tvrz, kostel, zámek. Zjišťovací výzkum.

Během záchranného archeologického výzkumu, vyvolaného rekonstrukcí kanalizačního řádu v areálu bučovického zámku koncem roku 2000, byl ve výkopu, označeném jako sonda č. 1 (obr. 4), zachycen unikátní ústupkový portál, patřící románsko-gotickému kostelu ze 13.-16. stol. (Palátová/Stránská/Vitula 2001, 203-204; Ondra/Stránská/Vitula 2001, 163-166). Vzhledem k tomu, že se k této stavbě váže velmi málo historických zpráv, vznikla v odborných kruzích diskuse o možnosti jejího dalšího průzkumu. Proto byl začátkem roku 2001 v rámci vědeckovýzkumné činnosti Státního památkového ústavu v Brně podán návrh na rozšíření odkryvu částí kostela prostřednictvím zjišťovacího archeologického výzkumu. Projekt si kladl za cíl upřesnění datace výstavby kostela, dále zjištění jeho půdorysného tvaru i rozměrů a konečně i zjištění vzhledu jeho západní strany.



Obr. 4. Bučovice, zámek. Celková situace ploch prozkoumaných při záchranném a zjišťovacím výzkumu v letech 2000 a 2001. Bučovice, Schloß. Gesamtsituation der in den Jahren 2000 und 2001 während der Rettungs- und Testgrabung erforschten Flächen.

Zjišťovací archeologický výzkum, prováděný pracovníky archeologického oddělení SPÚ v Brně, začal koncem července 2001 a probíhal intenzivně v srpnu a poté ještě sporadicky v září téhož roku. V jeho průběhu byly otevřeny celkem dvě sondy (obr. 4: č. 2 a 3), mající značně nepravi-

delný tvar, protože byly limitovány co nejmenším rozsahem porušení stávající vzrostlé parkové zeleně. Novověké navážky a dorovnávký terénu byly odstraněny nejprve za pomoci zemního stroje UNC tak, aby se neporušily koruny dosud zachovaných zdí a kontexty datované do staršího novověku a středověku. Částečně odkrytý terén pak byl postupně snižován ručním kopáním a čištěním až na úroveň spodní vody. Vrstvy byly odebírány podle přirozených rozhraní tak, aby byla celkově zachována hmotná náplň jednotlivých kontextů. Plošná dokumentace se prováděla fotogrammetricky v několika různě starých úrovních, vertikální stratigrafie pak byla zachycována tradiční kresbou vybraných profilů. Zaměření celkové situace sond i jednotlivých vltcovacích bodů bylo prováděno pomocí totální stanice DTM 520, která umožňuje maximálně přesné zpracování počítačových výstupů.

První sonda (obr. 4: č. 2), odkrytá během zjišťovacího výzkumu v roce 2001, měla rozlohu 16,11 m². Situována byla s cílem zachytit severozápadní nároží románsko-gotického kostela, aby mohly být upřesněny jeho rozměry. To se podařilo v jihovýchodní části sondy. Mohutné, až 1,40 m široké lité zdvo bylo vně i uvnitř lícované pravidelnými pískovcovými kvádry. Jeho vnější strana byla ve výšce 0,40 m nad původní románskou úrovní terénu ozdobena reliéfním soklem, který vybíhal z paty severního portálu. Na nároží byl tento sokl ještě zvýrazněn o 0,20 m nižším dalším výstupkem (obr. 6). Z nároží směrem k severu vybíhala další mělce založená kamenná zeď mladší, zřejmě gotické přístavby (snad kaple sv. Kateřiny přistavěná ke kostelu v 15. stol.?). K vnitřnímu líci kostelní zdi se 0,10-0,20 m nad románskou úrovní podlahy přimykala kamenná zídka, jejíž účel se nepodařilo přesně zjistit. Nejspíše však souvisela s gotickou úpravou podlahy v interiéru kostela, která byla ve 2. pol. 14. nebo v 1. pol. 15. stol. zvýšena dorovnávkou terénu o 0,50 m a pokryta pálenou dlažbou. Pod úrovní této dlažby byl v druhotném uložení kamenný kvádr s vytesanou kamnickou značkou a ještě níže pod ním se nacházela románská úroveň podlahy, která byla prostá hliněná a nesla stopy silného žáru. Na stěnách uvnitř stavby byly místy fragmenty vápenné omítky s několika vrstvami vápenného nátěru. Při snižování středověkých vrstev vně kostela byly při severní stěně odkryty a začištěny celkem tři úrovně prostých pozdně středověkých nebo raně novověkých hrobů. Zdokumentováno bylo celkem 5 pohřbů, z nichž většina již byla částečně dislokována. Hrobové jámy se v tmavé humózní vrstvě nepodařilo rozlišit a pohřbení neměli u sebe žádné milodary. Nejstarší úroveň hrobů nemohla být prozkoumána kvůli vysoké hladině spodní vody. Kromě pozůstatků zdi románsko-gotického kostela byly v sondě č. 2 odkryty i zbytky novověkých staveb. Patřily k nim kamenocihelná zídka a cihelný kanál (snad pozů-

PŘEHLED VÝZKUMŮ 43 (2001)

Vydává:	Archeologický ústav AV ČR Brno Královopolská 147, 612 00 Brno E-mail: infor@iabrno.cz http://www.iabrno.cz
Odpovědný redaktor:	Doc. PhDr. Jaroslav Tejral, DrSc.
Redakce a příprava pro tisk:	Mgr. Bakázs Komoróczy, Ing. Petr Škrdla, PhD., PhDr. Lubomír Šebela, CSc., Alice Del Maschio, Miroslav Lukáš
Jazyková úprava:	PhDr. Jan Balhar, CSc.
Na titulním listě:	Plastika medvěda z Pavlova (kresba J. Svoboda); letecký snímek Mušova a Pálavy (foto O. Šedo)
Tisk:	BEKROS
Náklad:	350 ks

© 2002 by the Authors.

All rights reserved.

AÚ AV ČR Brno, Královopolská 147, 612 00