

ARCHEOLOGICKÝ ÚSTAV AKADEMIE VĚD ČESKÉ REPUBLIKY V BRNĚ

PŘEHLED VÝZKUMŮ
43

ISSN 1211-7250
ISBN 80-86023-36-2

BRNO 2002

o nějak početně výraznou kolekci, lze z ní usuzovat na vyšší (asi předvelkomoravské) stáří sídliště.

Literatura:

Kundera, L., Měřinský, Z. 1998: Archeologické lokality na katastru obce Velké Bílovice (okr. Břeclav). JM 34, sv. 37, 140-165.

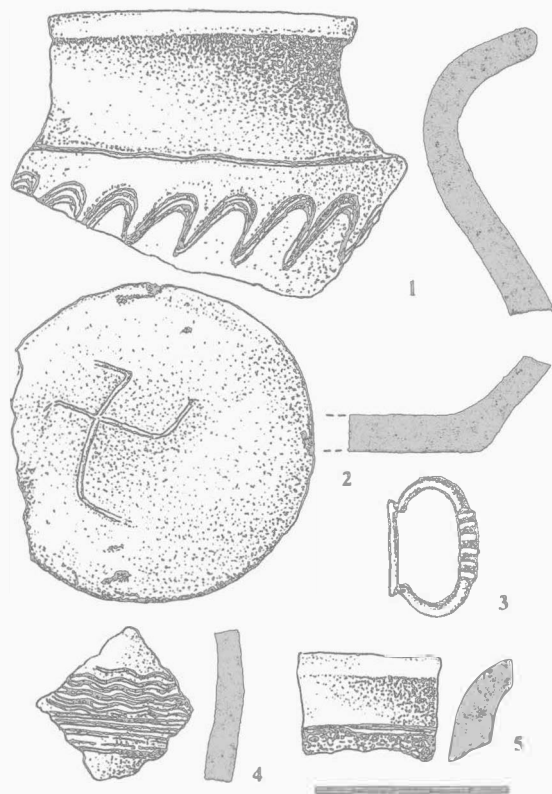
Měřinský, Z. 1976: Pohřebiště ze střední doby hradištní u Velkých Bílovic (okr. Břeclav). PV 1976, 69.

Točík, A. 1963: Pohřebisko a sídlisko z doby avarské říše v Prši, SIA XII, 1963, 121-177.

Petr Čáp, FF MU Brno

Resumé:

Velké Bílovice (Bez. Břeclav), „Pod Novými horami“. Burgwallzeit. Siedlung. Terrainbe-gung.



Obr. 41. Velké Bílovice, „Pod Novými horami“. Výběr materiálu. Velké Bílovice, „Pod Novými horami“. Materialauswahl.

VELKÉ HOŠTICE (okr. Opava)

„Za Humny“. Středověk. Ojedinelé objekty. Záchranný výzkum.

Při hloubení výkopů pro uložení zemního optického telekomunikačního kabelu Ústí nad Labem-Ostrava byly porušeny tři objekty, které se

nalézaly na východní hranici tratě Za Humny. Objekt 501 (zachovala se v půdoryse jen polovina nepravidelného oválu) byl podle keramických zlomků datován do 1. poloviny 13. století. V objektu 503 se nalézaly promíšené keramické zlomky středověké s fragmenty keramiky kultury lidu lužických popelnicových polí. Porušený objekt 502 obsahoval pouze zlomky mazanice.

Jiří Juchelka, SPÚ Ostrava, arch. odd. Opava

Resumé:

Velké Hoštice (Bez. Opava), „Za Humny“. Mittelalter. Einzelobjekte. Rettungsgrabung.

VIZOVICE (okr. Zlín)

Panský dvůr. Novověk (18.století). Sídliště. Záchranný výzkum.

V rámci celkové rekonstrukce objektu Panského dvora na Zlínské ulici západně od vlastní stavby vizovického zámku (parc. č. 533, 534) v únoru a březnu 2001 byly odkryty pozůstatky barokní kanalizace, část vyzděné jámy na vápno, související s výstavbou objektu po polovině 18.století, kamenná studna z téhož období a základy bližší neurčené stavby patrně hospodářského charakteru. Lokalita je situována na ZM 1:10 000, list č. 25-12-23, plocha vymezená body od Z a J s.č. vzdálenými 358:256; 367:260 mm. Nejzajímavějším nálezem byly fragmenty renesančního ostění okna, umístěné v sekundární poloze (barokní kanalizace). Pocházejí z výstavby renesančního zámku Nový Smilheim (stavba po polovině 16.století) na místě původního kláštera ze 13.století, který byl zcela destruován při následné výstavbě barokního zámku podle návrhu architekta Grimma po roce 1750.

Jiří Kohoutek, ÚAPP Brno

Resumé

Vizovice (Bez. Zlín), Panský dvůr. Neuzeit (18. Jh.). Siedlung. Rettungsgrabung.

VYŠKOV (okr. Vyškov)

Kostelní ul. Středověk (14. stol.). Pec, sídlištní objekt, kulturní vrstva. Záchranný výzkum.

Při výkopu plynového vedení byly nalezeny pozitivní archeologické situace na ulici Kostelní, západně od presbytáře kostela Nanebevzetí Panny Marie, který se nachází na V okraji (u hradeb) inra-vilánu středověkého města. Poloha je identifikována na mapě ZM ČR 1:10 000 list č. 24-41-15 těmito koordináty od Z a J s.č. 484:160; 482:157 mm.

Zachyceny byly celkem 3 objekty datované do 14. stol. Nejvýznamnějším je nález výrobního zařízení, pece (obj. č. 1), bohužel bez bližší specifi-

PŘEHLED VÝZKUMŮ 43 (2001)

Vydává:	Archeologický ústav AV ČR Brno Královopolská 147, 612 00 Brno E-mail: infor@iabrno.cz http://www.iabrno.cz
Odpovědný redaktor:	Doc. PhDr. Jaroslav Tejral, DrSc.
Redakce a příprava pro tisk:	Mgr. Bakázs Komoróczy, Ing. Petr Škrdla, PhD., PhDr. Lubomír Šebela, CSc., Alice Del Maschio, Miroslav Lukáš
Jazyková úprava:	PhDr. Jan Balhar, CSc.
Na titulním listě:	Plastika medvěda z Pavlova (kresba J. Svoboda); letecký snímek Mušova a Pálavy (foto O. Šedo)
Tisk:	BEKROS
Náklad:	350 ks

© 2002 by the Authors.

All rights reserved.

AÚ AV ČR Brno, Královopolská 147, 612 00