

ARCHEOLOGICKÝ ÚSTAV AKADEMIE VĚD ČESKÉ REPUBLIKY V BRNĚ

**PŘEHLED VÝZKUMŮ**  
**43**

ISSN 1211-7250  
ISBN 80-86023-36-2

BRNO 2002

## VÝSLEDKY 16. VÝZKUMNÉ SEZÓNY A JEDNÁNÍ VELKÉ ARCHEOLOGICKÉ KOMISE NA VELKOMORAVSKÉM VÝŠINNÉM HRADIŠTI SV. HYPOLITA VE ZNOJMĚ

### DIE ERGEBNISSE DER SECHZEHNTEEN GRABUNGSSAISON UND DIE TAGUNG DER GROßEN ARCHÄOLOGISCHEN KOMMISSION AUF DEM BURGWALL PÖLTENBERG IN ZNOJMO

Bohuslav F. Klíma, Pedagogická fakulta MU Brno

Malý kolektiv pracovníků archeologické expedice ve Znojmě – Hradišti pracoval v roce 2001 pouze ve tříčlenném složení. Vedle jediného profesionálního archeologa se na úspěšném průběhu terénních prací i všech dalších aktivit v rámci svého osobního volna podíleli dva středoškolská profesori – magistři historie PdF MU. V prázdninovém období potom na výzkumu spolupracovala řada brigádníků – studentů našich i zahraničních vysokých škol (Francie), ale také absolventi a učitelé z praxe. Někteří z nich patřili mezi členy a sponzory Nadačního fondu sv. Hypolita. Pracovali bez nároků na odměnu, jen ze zájmu o archeologickou práci a svůj pobyt si hradili sami.

V minulém roce vedení výzkumu řešilo dva významné a současně také značně náročné úkoly. V průběhu celého roku to v první řadě bylo zabezpečení archeologického dohledu nad všemi stavebními a terénními pracemi na lokalitě. V souvislosti s dokončovanou kanalizací v obci se provedla řada drobných i rozsáhlejších záchranných výzkumů, postupně se zpracovávaly a publikovaly výsledky, ale také se pracovalo na přípravě a realizaci jisté formy základní prezentace výzkumu a lokality pro návštěvníky z řad široké veřejnosti. Byly zabezpečeny a zabudovány první tři zasklené paravány a současně vybaveny dvojjazyčnými textovými informacemi (čeština, němčina), řadou fotografií a plánek. V době hlavních letních prázdnin probíhalo terénní bádání na dvou větších plošných skrývkách v areálu původního vnitřního velkomoravského hradu. Druhý hlavní úkol představovala příprava a uspořádání velké archeologické komise s mezinárodní účastí. Ta se uskutečnila 22. srpna za přítomnosti celkem 104 podepsaných hostů. Na Hradišti se sešli především pozvaní archeologové z různých českých i zahraničních vědeckovýzkumných a vědeckopedagogických pracovišť, dále představitelé státních orgánů, institucí, zástupci Rytířského řádu Křižovníků s červenou hvězdou, reprezentanti podnikatelských kruhů ze Znojemska, správní rada a členové Nadačního fondu sv. Hypolita i zájemci z řad široké veřejnosti. Takové odborné posouzení vědeckovýzkumné práce se v daleko menším kolektivu ve Znojmě – Hradišti naposledy uskutečnilo ještě v době, kdy zdejší výzkumy probíhaly pod patronací a v režii Archeolo-

gického ústavu AV ČR v Brně. V minulých letech nebyly totiž nejlepší podmínky pro termínovanou prezentaci. Většinu výzkumných zachraňovacích akcí jsme museli provést ve značně omezeném čase. Proto se často pracovalo 12-16 hodin i o víkendech. Stavebníci obvykle netrpělivě čekali na ukončení našeho šetření, aby pak ihned mohli pokračovat či dokončit započaté stavby. Navíc také nebylo k dispozici tolik finančních prostředků, abychom připravili a zabezpečili opravdu důstojné setkání archeologů. Kolegové však byli s novými objevy průběžně seznamováni na stránkách odborného tisku, při různých osobních setkáních, konferencích, přednáškách a velký zájem je často vedl i k podnikání individuálních studijních návštěv znojemského Hradiště. Oficiální představení výsledků badatelské práce na lokalitě však již bylo vzhledem k významným objevům posledních let nanejvýš nutné a potřebné. Rozhodnutí o uskutečnění jednání mezinárodní komise však s konečnou platností padlo až ve chvíli, kdy Městský úřad ve Znojmě, zastoupený starostou města Ing. Pavlem Balíkem a místostarostkou Ing. Marií Čejkovou, přislíbil převzít úhradu části nákladů na přípravu a realizaci jednodenního setkání archeologů. Zbylou část nemalých nákladů financoval Nadační fond sv. Hypolita. Jednání podpořili také sponzoři. Dar ve formě zlatavého moku poskytl pivovar Hostan a představilo se rovněž několik místních vinařů (pánové M. Vojtek, B. Turek a S. Bártů).

Vzhledem k tomu, že k jednání komise byly připraveny dvě hlavní plošně největší skrývky, staly se právě ony středem zájmu všech přítomných. Jejich podrobnější popis tvořil velkou část přijatého protokolu, který si zde dovolueme prezentovat v plném znění:

Protokol o jednání komise odborníků a dalších přizvaných hostů na archeologickém výzkumu katedry historie PdF MU ve Znojmě – Hradišti dne 22. srpna 2001

Oficiální zahájení proběhlo před výzkumnou základnou Nadačního fondu sv. Hypolita a v přímém dosahu terénních odkrytí. Krátký projev pronesl nejprve starosta města Znojma Ing. Pavel Balík. Poté všechny hosty uvítal vedoucí výzkumu

doc. PhDr. Bohuslav Klíma, CSc. V doprovodu starosty a přednosta OÚ byl mezi vzácnými hosty přítomen také vedoucí české delegace při EU Ing. L. Sečka.

Po uvítání hostů B Klíma přítomné stručně seznámil s lokalitou, jejím charakterem, osídlením a také se složitou historií zdejších výzkumů. Poté si účastníci jednání společně prohlédli v současnosti prošetřované velké plochy, na nichž probíhaly terénní práce od začátku letních prázdnin (9.7.). Obě se nalézaly ve vzájemné blízkosti, v nejvyšších místech původního velkomoravského (vnitřního) hradu a při SZ okraji jeho opevněného areálu. Výklad u jednotlivých skrývek podal vedoucí výzkumu. Současně odpovídal na dotazy a reagoval na připomínky účastníků komise.

#### 1. Sonda STATEK I (hospodářský areál proboštvství, plocha 8x25 m = 200 m<sup>2</sup>)

Prostorná skrývka v nejvyšších místech vnitřního hradu a patrně v dosahu původní velkomoravské vstupní brány představila hustě osídlený, po staletí intenzivně využívaný areál. Slabý hlinitý povrch skalního podloží dosahoval v SZ části skrývky pouhých 20 cm původní kulturní vrstvy, na kterou dosedalo 40 cm mocné souvrství navážek. Terén se niveloval postupně, dle keramického materiálu přibližně od 17. století až do současnosti. Proto byla slabá kulturní vrstva pod navážkami značně promíchaná střeptavým materiálem pravěkého stáří (kultura jevišovická, mohylová, popelnícových polí) s keramikou mladší doby římské a konečně s keramikou středohradištní, mladohradištní, středověkou i novověkou. Ve tvrdém skalním podloží se nezfetelně vyrýsovaly dva menší objekty pravěkého stáří a řada kůlových jamek, která prozrazovala přítomnost větší kůlové stavby, zachycené ale jen zčásti. Předpokládáme její pokračování západním směrem do míst dosud neprozkoumaných. Podložní terén se v celé ploše pozvolna skláněl k JV a při východním okraji výzkumu nabyl mocnosti 60 cm původního povrchu a opět 40-50 cm navážek. Skalní podloží bylo v západní polovině výzkumu porušeno třemi rovnoběžnými žlábkami (ve směru Z-V), které by mohly souviset s rigolováním terénu pro výsadbu středověké vinice. Podobné žlábkové znaky známe i z dalších míst lokality a již dříve jsme je podle keramického materiálu z jejich zásypu mohli chronologicky zařadit do 14. století. V současné skrývce se jeden z nich prořezával větší kamennou krou, na níž byla zachycena stříbrná mince – feník Albrechta III. Rakouského z poslední třetiny 14. století. Žlábek pak západním směrem vcházel do profilové stěny výzkumu a v protilehlém východním směru končil náhle před rohem čela dlouhé kamenné zdi. Dále nepokračoval. Lze tvrdit, že nám může poměrně dobře vymezovat stáří této kamenné zdi, která je

dominantním prvkem v západní polovině výzkumu. Představovala součást velkého, patrně hospodářského objektu (stáje), který se rozprostíral dále jižním směrem v dosud neprozkoumané ploše. Naopak severně od zmíněné zdi ležela ve dvou vrstvách mohutná kamenná kra. Již její spodní vrstva nesla na svém povrchu novověký materiál. Svrchní horizont, oddělený slabou vrstvou hlíny promísené vápennou maltou, byl dobře dochovaný hlavně v jižní polovině skrývky. Tvořila jej drobnější kamenná sut' s artefakty až z 18. a 19. století. Obě fáze kamenné kry patřily k vrstvám navážek. Sloužily k nivelaci mírně skloněného terénu. Spodní se musela vázat na velké přestavby hospodářského areálu proboštvství v druhé půli 17. století. Toto tvrzení velmi dobře podepírá výrazný zásah do celého terénu výzkumu, představovaný stavbou barokního křížovnického vodovodu z r. 1718, jehož rýha spodní kru prořála. Ke kamenné zdi se v kolmém směru vázaly tři rovnoběžné žlábkové, které protínaly zmíněné rýhy po „rigolování vinice (?)“. Patrně kotvily dřevěnou konstrukci, vázanou na kamennou zeď. Ta svému účelu sloužila někdy v 16.-17. století. Všechny tyto pozdně středověké a novověké zásahy překrývaly námi nejvíce sledované hradištní objekty. Středu celé skryté plochy výzkumu dominoval půdorys velkomoravského domu. Jeho čtvercovitou plochu o straně 3,4 m prosekly trasy dokonce dvou vodovodních rýh. Starší náležela již výše zmíněnému baroknímu vodovodu vystavěnému z dobře zachovaných keramických rour a druhá patřila vodovodu ze silně zrezivělých železných trubek, zbudovanému v první polovině 20. století. Navíc asi třetinu tohoto velkomoravského domu v SV části překrýval mladohradištní objekt, jehož prašný, šedý zásyp pomohla do 11. století přesněji datovat část stříbrného pleteného prstenu. V blízkosti velkomoravského domu se nalézaly ještě dva menší sídlištní objekty stejného stáří, které patrně měly hospodářský charakter.

Výzkum v sondě Statek I, který bude pokračovat ještě i v sezóně r. 2002, zachytil tedy ve složitých a několikrát porušených stratigrafických podmínkách a také v komplikovaných nálezových okolnostech husté, vzájemně se překrývající a rušící se sídlištní prostředí s pravěkým, protohistorickým a následně souvislým slovanským osídlením od konce 8. století vlastně až do současnosti.

#### 2. Sonda STATEK II (hospodářský areál proboštvství, plocha 10x14 m = 140 m<sup>2</sup>).

Plošná skrývka označená jako sonda Statek II se rozprostírala SZ a severně od prvního velkomoravského kostela č. I. Měla za cíl odhalit a prošetřit případné další pozůstatky zděné kamenné stavby, kterou při západním okraji respektovaly dva kostrové dětské hroby s typickým velkomoravským inventářem (Klíma 2001, 45-49; týž 2001a, 3-24).

Po odstranění drnu se zde však záhy narazilo na skalní podloží, které bylo místy kryto jen 10-15 cm mocným hlinitým pokryvem, navíc místy značně převráceným a porušeným. Tak se např. v severní polovině skrývky a v prostoru ohraničeném smíšenou kamennou zdí s cihlami přímo na skalním podloží místy objevovala evidentně navezená vrstvička žlutého jílu s kousky cihel i hřebíky. V této vrstvě jsme dokonce objevili bílou porcelánovou zátku pивní lahve se silně zkorodovaným drátěným upínáním, pocházející z konce 19. století (Firma Mural – Znam). Výrazněji se podařilo doložit již výše zmiňované žlábký po rigolování vinice (?), které se na nejvyšším místě dokonce křížily. Jen nepatrné zbytky do skalního podloží mírně zasekané rýhy, která je znatelná v linii severní stěny kostela, by mohly prozrazovat, kde původně stála tato severní zeď lodí. Při západním okraji skryté plochy se vyrýsoval tmavý zásyp do skály mělce zasekaného pravěkého objektu. Vytýčený cíl se zde tedy nepodařilo úspěšně splnit, a to z důvodu maximálního porušení mělkého nadloží.

Při prošetřování dalšího prostoru tohoto exponovaného a rozhodně velmi zajímavého, i když silně porušeného místa lze v rámci možností doporučit plošnou skrývku v dosahu stavby, kde by se hlavně v místech depresí skalního podloží mohly dochovat výraznější pozůstatky třeba i zborceného zdiva, případně také další hrobové celky. Taková místa lze ještě probádat u jižní stěny kostela a u předpokládané západní stěny předsíně.

Po ukončení prohlídky terénního výzkumu přešli členové komise i přizvaní hosté do kulturního domu na Hradišti, aby zde pokračovali v jednání a seznámili se s výsledky archeologického bádání v posledních letech. Na cestě se zastavili u zbytků vnějšího velkomoravského opevnění, kde se na základě projektové dokumentace seznámili s plánovanou úpravou prostoru, který zde byl značně zdevastován různými zásahy, naposledy v r. 2001 výkopem kanalizace a velké sběrné jámy. Doporučili, aby projekt maximálně pamatoval na ochranu zbytků původního velkomoravského opevnění a pomohl k jeho uchování i zvýraznění za účelem případné prezentace. Odtok dešťové vody doporučili vést nově upraveným a zvýrazněným příkopem před tělesem valu.

Po poledním občerstvení formou rautu následovala přednáška vedoucího výzkumu, která za průběžného promítání videosnímů přítomným dobře přiblížila výsledky výzkumu v jednotlivých sezónách (léta 1996-2000). V krátkých přestávkách mezi výkladem o jednotlivých letech výzkumu si hosté měli možnost v kulturním domě prohlédnout také výstavku nálezů, kresebné dokumentace i fotografií.

V následující diskusi, která se vázala především na interpretaci pozůstatků církevní stavby –

kostela č. 1 – vyjádřili někteří účastníci komise názor, že zjištěné skutečnosti lze interpretovat v různých variantách. Zdálo se jim, že pro předložený výklad chybí více průkazných dokladů. V silně porušené nálezové situaci se však další doklady budou sbírat nesnadno, neboť ty dosavadní jsou výsledkem nejen velice pozorného tříletého terénního šetření, ale současně i velkého štěstí. Na základě návrhu z řad účastníků komise bude proto na místě zorganizováno ještě odborné zasedání, jehož úkolem bude všechny interpretační varianty zvážit. Toto zasedání je reálné zorganizovat v rámci roku 2002. Se všemi dalšími závěry vedoucího výzkumu vyjádřili přítomní naprostý souhlas.

V závěru členové mezinárodní komise vyslovili upřímný dík a současně uznání představitelům archeologického výzkumu PdF MU v Brně a expedici Nadačního fondu sv. Hypolita, a to jak vedoucímu, tak rovněž všem členům a spolupracovníkům, kteří zde v roce 2001 ale i v minulých letech odvedli velký kus dobré práce a dosáhli velmi hodnotných výsledků nejen pro další poznání znojemského Hradiště sv. Hypolita, ale v obecné rovině pro poznání našich nejstarších národních dějin. Obdiv, uznání a poděkování náleželo i za to, že organizátoři výzkumu pracovali ve svém osobním volnu, o dovolené, bez nároků na odměnu, a dokonce i bez proplácení základních cestovních výloh, což je dnes zcela výjimečné. Členové komise současně konstatovali, že výzkum byl veden dobře, zodpovědně, na vysoké profesionální úrovni a že byly rozumně, hospodárně a efektivně využity poskytnuté finanční prostředky sponzorů, především MÚ ve Znojmě. Vyslovili přání a přesvědčení, že po odborné stránce bude archeologická expedice ve Znojmě – Hradišti pracovat stejným způsobem i nadále. Všem sponzorům vyjádřili upřímné poděkování za příkladnou podporu náročné vědeckovýzkumné činnosti, která v odborných kruzích i u široké veřejnosti velmi dobře reprezentuje jméno Pedagogické fakulty Masarykovy univerzity v Brně.

*Ve Znojmě – Hradišti dne 22. srpna 2002*

Za komisi (podpisy přítomných 104 účastníků jednání).

Kontrolu s drobným doplněním zápisu (část předposledního odstavce) protokolu provedli za celou komisi v závěru jejího jednání:

Prof. PhDr. Alexander Ruttkay, DrSc., ředitel Archeologického ústavu SAV v Nitře;

Doc. PhDr. Pavel Kouřil, CSc., ředitel Archeologického ústavu AV ČR v Brně;

Doc. PhDr. Petr Sommer, CSc., Archeologický ústav AV ČR v Praze;

Prof. PhDr. Jiří Sláma, DrSc., vedoucí katedry archeologie FF UK v Praze;

Prof. PhDr. Zdeněk Měřinský, CSc., vedoucí ÚAM FF MU v Brně;

Doc. PhDr. Bohuslav Klíma, CSc., vedoucí výzkumu, katedra historie PdF MU v Brně.

### 3. Výzkum při stavbě kanalizace

Vedle již popsaného hlavního výzkumu r. 2001 je však třeba zmínit další významné akce, kterým bylo potřeba věnovat zvýšenou pozornost. Především to byl archeologický dohled s prováděním záchraňovacích výzkumů při dokončování budované kanalizace na Hradišti, a to jak hlavního řadu (v jarních měsících do dubna), tak potom v průběhu celého roku při prošetřování tras kanalizačních přípojek k domům jednotlivých obyvatel obce. Touto náročnou činností, která vyžadovala stálou přítomnost archeologa, se podařilo dobře zmapovat a zdokumentovat stratigrafickou i nálezovou situaci v konkrétních místech Hradiště. Získané informace v budoucnu dobře poslouží při směřování dalšího výzkumu. V hloubených rýhách kanalizace jsme narazili na desítky hlavně velkomoravských, ale i pravěkých sídlištních objektů s bohatým nálezovým inventářem, dále hrobů a na dvou místech jsme sledovali průkop vnějším pásem opevnění. Všechny poznatky jsou zapracovávány do rozsáhlé nálezové zprávy, která je v současnosti dokončována.

### 4. Sonda „Novák/Ryšánek“

Již v samotném závěru výzkumné sezóny jsme podle uzavřené dohody se stavebníkem byli vyzváni k dohledu při strojovém hloubení základových pasů pro výstavbu nového rodinného domu. Parcela se ze západní, tedy vnější strany těsně dotýká velkomoravského opevnění. S velkou pravděpodobností se tedy dalo předpokládat jeho částečné okrajové zachycení. Buldozer zde nejprve shrnul ornici o mocnosti přibližně 40 cm a stanul na souvislé vrstvě zdánlivě neporušené spraše, která však představovala pozůstatek rozvlečeného materiálu z tělesa valu a původně také z hloubeného příkopu. Při další práci vybrala lžice malého bagru spraš již jen v místech základových pasů domu. Ve východní polovině skrývky a plánované stavby narazila na široký hlinitý zásyp velkomoravského příkopu, který probíhal severojižním směrem. Dosahoval šířky necelých 6 metrů a největší hloubky téměř 3 metry od úrovně dnešního povrchu terénu. Dno příkopu bylo v šíři přibližně jednoho metru zaobleno. Šikmo skloněnou východní stěnu příkopu pokrývala sesuvná křa velkých plochých kamenů, která původně náležela kamenné plentě velkomoravské hradby. V profilových stěnách řezu příkopem jsme mohli pozorovat několik dílčích vrstev, které tvořily mocné souvrství hlinitého materiálu, jímž byl příkop zanesen. Následně byla ještě celá

plocha srovnána mocnější vrstvou spraše. Ze dna zavaleného příkopu se podařilo vyzvednout několik zlomků značně starobylé velkomoravské keramiky. Předpokládáme, že v některé z příštích sezón provedeme na parcele rozsáhlejší výzkum, kterým se v dlouhém a širším řezu pokusíme v jižní polovině hlavní fortifikace zdokumentovat prostředí v týlu hradby, vlastní hradbu, příkop i část prostoru v jeho západním předpolí. I když se bude jednat o výzkum nesmírně náročný, bude třeba k němu přistoupit; již proto, že na rozdíl od severní poloviny opevnění (Kalousek 1951; týž 1955, 9-30) zde byly uskutečněny jen drobné sondáže, celková situace je dosud značně neznámá, a navíc stále ubývá vhodných míst k provedení takového komplexního průzkumu zdejšího opevnění.

Závěrem lze konstatovat, že šestnáctá výzkumná sezóna na velkomoravském výšinném hradišti sv. Hypolita byla úspěšná. Přinesla další hodnotné výsledky, které rozšiřují naše poznání o velkomoravských mocenských centrech i celkově o nejstarších národních dějinách.

#### Literatura:

Kalousek, F. 1951: Zpráva o archeologickém výzkumu staroslovanského hradiska ve Znojmě – Hradišti v r. 1949 až 1950. Nálezová zpráva v AÚ AV ČR v Brně, č. 1448.

Kalousek, F. 1955: Velkomoravské hradisko ve Znojmě – Hradišti na Moravě. SPFFBU C2, 9-30.

Klíma, B. 2001: Od počátku archeologických výzkumů MU na velkomoravském výšinném hradišti sv. Hypolita ve Znojmě k posledním objevům. In: 50 let archeologických výzkumů Masarykovy univerzity na Znojmsku, 37-55. Brno.

Klíma, B. 2001a: Objev prvního velkomoravského kostela na hradišti sv. Hypolita ve Znojmě. In: Sborník prací Pedagogické fakulty MU, řada společenských věd č. 18, 3-24. Brno.

#### Resumé:

Ein kleines Kollektiv von Arbeitern der archäologischen Forschung in Znojmo – Pölsenberg (ein Archäologe und zwei Absolventen der Geschichte an der Pädagogischen Fakultät der Masaryk-Universität in Brno, die alle Mitglieder des Stiftungsfonds des St. Hippolytus sind) löste im Jahre 2001 einige anspruchsvolle Aufgaben. Während des ganzen Jahres führte es vor allem archäologische Aufsicht über verschiedene Bau- und Terrainarbeiten auf dieser Lokalität. Außerdem bereitete es vor und leitete die Sommerforschung, es nahm an deren Präsentation teil und schließlich sicherte es die Vorbereitung und auch den Verlauf der großen archäologischen Kommission, die sich

am 22. August unter Teilnahme von 104 unterschriebenen Gästen traf. Die anspruchsvollen und noch dazu auch kostspieligen Forschungs- und Präsentationsaufgaben konnten nur dank der Unterstützung des Stadtmates in Znojmo, an der Spitze mit dem Bürgermeister Ing. P. Balík und auch dank der pakuinären Beihilfe des Stiftungsfonds des St. Hippolytus und dessen Sponsoren erfolgreich realisiert werden. Die zwei als erste erwähnten Abräume wurden auf der Kommission präsentiert.

1. Sonde Gut I (Wirtschaftsareal der Propstei, Fläche  $8 \times 25 \text{ m}^2 = 200 \text{ m}^2$ )

Der Flächenabraum an höchsten Stellen der Innenburg und wahrscheinlich in der Griffweite des ursprünglichen großmährischen Eingangstors stellte ein dicht besiedeltes und jahrhundertlang intensiv ausgenutztes Areal vor. An lehmiger Felsenuntergrundsbedeckung lagen (Mächtigkeit von 20 cm) Schichten neuzeitlicher Aufschüttungen an. Die Kulturschicht war so merklich vermischt. Sie enthielt hauptsächlich urzeitliches Material (Jevišovicer, Grabhügel-, Urnenfelderkultur), Keramik aus der jüngeren Römerzeit, und das meiste Material war mittelburgwallzeitlich, mittelalterlich und auch neuzeitlich. Im harten Felsenuntergrund erschienen im nordwestlichen Teil zwei kleinere Objekte urzeitlichen Alters und eine Reihe von Pfahlgrübchen, die die Anwesenheit eines teilweise erfassten größeren Pfahlbaues merken ließen. In der ganzen westlichen Forschungshälfte war die Felsenunterlage durch drei parallele Rinnen (in Richtung W-O) beschädigt, die mit der Pflanzung mittelalterlichen Weinbergs (14. Jh.) zusammenhängen könnten. In östlichem Forschungsteil erstreckten sich die Überreste eines Wirtschaftsobjekts auch mittelalterlichen Alters, vermutlich eines Stalls, überdeckt von einer Steinscholle. Die Baureste können hier mit dem Umbau des Wirtschaftsareals der Propstei in der zweiten Hälfte des 17. Jhs. zusammenhängen haben. Sie waren durch eine Rille der Barockwasserleitung aus dem Jahre 1718 durchstoßen. Alle mittelalterlichen und neuzeitlichen Eingriffe überdeckten burgwallzeitliche Objekte. In der Mitte der ganzen freigelegten Fläche dominierte der Grundriss eines großmährischen Hauses, das zum Teil ein jungburgwallzeitliches Objekt überdeckte. Sein staubiges graues Aufschütten half ein Teil eines geflochtenen Rings in das 11. Jh. zu datieren. In der Nähe dieses großmährischen Hauses befanden sich noch zwei kleinere Siedlungsobjekte desselben Alters, die vermutlich einen wirtschaftlichen Charakter gehabt hatten. Die Forschung in der Sonde Gut I, die noch in der nächsten Saison 2002 fortschreiten wird, erfasste also unter problematischen und mehrmals beschädigten stratigraphischen Bedingungen und unter komplizierten Fundumständen eine dichte sich überdeckende Siedlungsmilieu mit der urzeitlichen, protohisto-

rischen und folgend slawischen Besiedlung von Ende 8. Jh. bis zur Gegenwart.

2. Sonde Gut II (Wirtschaftsareal der Propstei, Fläche  $10 \times 14 = 140 \text{ m}^2$ )

Der Flächenabraum erstreckte sich nordwestlich und nördlich von der ersten großmährischen Kirche Nr. I. Sein Ziel war, andere eventuelle Reste des gemauerten Steinbaus, den am westlichen Rand zwei Skelettkindergräber mit typischem Inventar respektierten (Klíma 2001, 45-49; 2001a, 3-24), freizulegen und zu durchsuchen. Nach der Rasenbeseitigung erschien hier der Felsenuntergrund, bedeckt nur mit 10-15 cm Lehm, überdies merklich beschädigt. Das Ziel, das man sich gesetzt hatte, gelang es nicht erfolgreich zu erfüllen, und zwar aus dem Grund dieser Maximalbeschädigung des seichten Firstes.

Die Diskussion der Kommissionsteilnehmer band sich besonders an die Interpretation der Kirchenreste – der Kirche Nr. I. Einige Teilnehmer waren der Meinung, dass die festgestellten Tatsachen in verschiedenen Varianten zu interpretieren sind. Es schien ihnen, dass für die vorgelegte Erklärung mehrere nachweisliche Beweise fehlen. Aber in der stark beschädigten Fundsituation sind andere Beweise nicht einfach zu finden, denn diese bisherigen sind Ergebnis einer nicht nur sehr achtsamen dreijährigen Forschung, sondern auch Ergebnis großen Glücks. Auf der Lokalität wird noch im Verlauf des Jahres 2002 eine Fachtagung organisiert werden, deren Aufgabe ist es, alle Interpretationsvarianten zu erwägen.

Mit allen anderen Schlussfolgerungen des Forschungsleiters waren alle Anwesenden völlig einverstanden. Zum Schluss der Kommission sprachen sie herzlichen Dank und zugleich Anerkennung allen Forschungsvertretern der Pädagogischen Fakultät der MU und der Expedition des Stiftungsfonds des St. Hippolytus aus. Sie konstatierten, dass die Forschung gut, verantwortlich und auf einer hohen professionellen Niveau geleitet wird, und dass die Finanzmittel wirtschaftlich und effektiv ausgenutzt wurden. Allen Sponsoren sprachen sie ihren innigsten Dank für ihre beispielgebende Unterstützung der Forschungstätigkeit auf dem Burgwall Pöltzenberg aus. Das Protokoll über die Kommissionsverhandlung unterzeichneten für alle anwesenden Teilnehmer:

Prof. PhDr. Alexander Ruttkay, DrSc., Direktor des Archäologischen Instituts der Slowakischen Akademie der Wissenschaften in Nitra, Slowakei.

Doc PhDr. Pavel Kouřil, CSc., Direktor des Archäologischen Instituts der Akademie der Wissenschaften der Tschechischen Republik in Brno;

Prof. PhDr. Jiří Sláma, DrSc., Leiter der Lehrstuhl für Archäologie der FF UK in Prag;

Prof. PhDr. Zdeněk Měřinský, CSc., Leiter der Lehrstuhl für Archäologie und Museologie der FF MU in Brno;

Doc. PhDr. Petr Sommer, CSc., Archäologisches Institut der Akademie der Wissenschaften der Tschechischen Republik in Prag;

Doc. PhDr. Bohuslav Klíma, CSc., Forschungsleiter, Lehrstuhl für Geschichte an der Pädagogischen Fakultät der MU in Brno.

### 3. Forschung beim Kanalisationsbau

Neben der schon beschriebenen Hauptforschung führte man während des ganzen Jahres eine Reihe anderen Rettungsgrabungen bei der Kanalisationsbeendigung in Pöltenberg und bei der Streckendurchsuchung von Kanalisationsanschlußstücken zu einzelnen Häusern. Durch diese Tätigkeit gelang es, die stratigraphische und auch die Fundsituation an einzelnen Stellen Pöltenbergs gut zu kartieren und zu dokumentieren. Die erworbenen Informationen werden in Zukunft gut das Zielen einer anderen Forschung bedienen. In ausgetieften Kanalisationsrillen wurden mehrere, vor allem

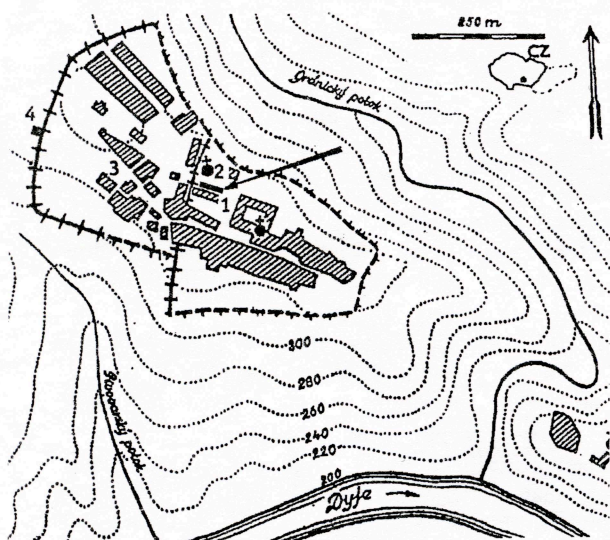
großmährische, aber auch urzeitliche Siedlungsobjekte mit reichem Inventar und Gräber entdeckt, und an zwei Stellen folgte man dem Durchstrich durch einen Befestigungsaußenstreifen.

### 4. Sonde „Novák/Ryšánek“

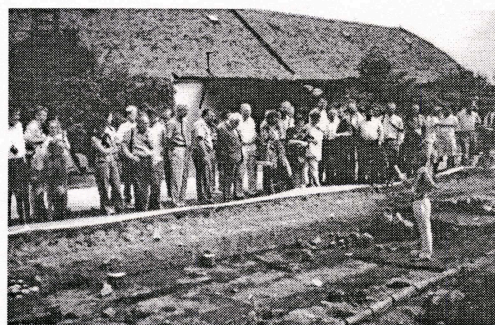
Zum Schluss der Forschungssaison wurde eine Forschung bei der Maschinentiefung der Grundlagen für den Ausbau eines neuen Familienhauses verwirklicht. Die Parzelle berührte vom Norden die großmährische Befestigung. Man entdeckte hier lehmiges Aufschütten eines großmährischen Grabens, der eine Breite von etwa 6 m und eine Tiefe von fast 3 m vom Niveau der heutigen Terrainoberfläche betrug.

Zum Schluss ist es zu konstatieren, dass die sechzehnte Forschungssaison auf dem großmährischen Burgwall Pöltenberg erfolgreich war. Sie brachte weitere Ergebnisse, die die Erkenntnis nicht nur über das älteste Znaim, sondern allgemein auch über die großmährischen Machtzentren und die älteste Nationalgeschichte erweitern.

Übersetzt von M. Svobodová



Obr. 1. Plánek Hradiště s vyznačenými místy výzkumů.  
Lageplan des Burgwalles mit gekennzeichneten Forschungsstellen.



Obr. 2. Plocha hlavního výzkumu v areálu statku (Státek I.) s kamennými krami a objekty. Je prořata dvěma rýhami vodovodů. Pohled od východu.  
Hauptforschungsgelände (Hof I.) mit Steinbrocken und Objekten. Sie wird durch zwei Wassergräben durchgeschnitten. Blick von Osten.



Obr. 3. Členové archeologické komise se seznamují s nálezovou situací na sondě Státek I.  
Die Mitglieder der archäologischen Kommission machen sich mit der Fundsituation an der Sonde Hof I. bekannt.

# PŘEHLED VÝZKUMŮ 43 (2001)

Vydává:	Archeologický ústav AV ČR Brno Královopolská 147, 612 00 Brno E-mail: <a href="mailto:infor@iabrno.cz">infor@iabrno.cz</a> <a href="http://www.iabrno.cz">http://www.iabrno.cz</a>
Odpovědný redaktor:	Doc. PhDr. Jaroslav Tejral, DrSc.
Redakce a příprava pro tisk:	Mgr. Balázs Komoróczy, Ing. Petr Škrdla, PhD., PhDr. Lubomír Šebela, CSc., Alice Del Maschio, Miroslav Lukáš
Jazyková úprava:	PhDr. Jan Balhar, CSc.
Na titulním listě:	Plastika medvěda z Pavlova (kresba J. Svoboda); letecký snímek Mušova a Pálavy (foto O. Šedo)
Tisk:	BEKROS
Náklad:	350 ks

© 2002 by the Authors.

All rights reserved.

AÚ AV ČR Brno, Královopolská 147, 612 00