

ARCHEOLOGICKÝ ÚSTAV AKADEMIE VĚD ČESKÉ REPUBLIKY V BRNĚ

PŘEHLED VÝZKUMŮ
43

ISSN 1211-7250
ISBN 80-86023-36-2

BRNO 2002

33-21-05, od Z a S s.č. 28:12 mm). Jde o dva drobné úštěpky z rohovce typu Krumlovský les variety I. Nalezené artefakty mohou indikovat dosud neznámé neolitické sídliště v blízkém okolí. Industrii doprovází nález novověkého křesadla zhotoveného z kvalitního severského silicitu žlutavé barvy. Jde o první blíže lokalizované neolitické nálezy z katastru obce.

Martin Kuča, Milan Vokáč, FF MU Brno

Resumé:

Lhotice (Bez. Třebíč), 500 m NW von der Gemeinde. Neolithikum. Einzelfund. Terrainbegehung.

LOŠTICE (okr. Šumperk)

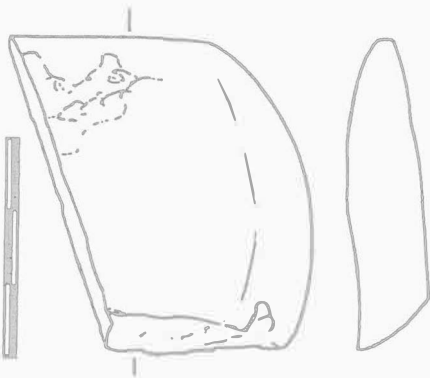
Hradská ul., parc. č. 1524. LnK. Sídlíště. Záchranný výzkum.

Střepový materiál, získaný při záchranném výzkumu (srov. kap. Doba bronzová, Středověk a novověk), doložil osídlení lokality také v období neolitu (LnK).

Hana Dehmerová, Petr Hejhal, SPÚ Olomouc

Resumé:

Loštice (Bez. Šumperk), Hradská Str., Parz. Nr. 1524. LBK. Siedlung. Rettungsgrabung.



Obr. 1. Klentnice – „Kočičí kámen“. Sekyrka. Klentnice – „Kočičí kámen“. Steinbeil.

KLENTNICE (okr. Břeclav)

„Bavorsko“. Neolit. Ojedinelý nález. Povrchový průzkum.

Mezi silnicí Mikulov-Klentnice a skalním útvarům „Kočičí kámen“ se podařilo vyzvednout ostří ploché kamenné sekyrky vyrobené ze zelené břidlice (obr. 1) a dva úštěpky z rohovce typu KL II (ZM 34-14-05 1:10 000, od Z a J s.č. 295:131). Tuto industrii nedoprovázel žádný keramický materiál.

Martin Kuča, FF MU Brno

Resumé:

Klentnice (Bez. Břeclav), „Bavorsko“. Neolithikum. Einzelfund. Terrainbegehung.

MAŠOVICE (okr. Znojmo)

„Pšeničné“. LnK (fáze IIb, III), VpK (III), MMK (Ia). Sídlíště, sídlíště s rondelem. Záchranný výzkum.

V květnu 2000 jsme zjistili v profilu terénního zářezu na východním okraji Mašovic přítomnost řady narušených pravěkých objektů. Záchranný archeologický výzkum se v první etapě, v prosinci 2000, soustředil na dokumentaci a ovzorkování těchto jam. V druhé etapě, v únoru až červnu 2001, mělo dojít v pásu širokém 4-7 m a dlouhém 100 m k odstranění náletových dřevin a následnému zešíkmení profilu do podoby pozvolného svahu. Výzkum se také dále rozšířil do snížené, odtěžené části, mezi profil a silnici z Hradiště do Mašovic, kde jsme sledovali průběh hrotů příkopů rondelu MMK. Celkem byla prozkoumaná plocha o velikosti 600-650 m². V červnu pak byla plocha zaměřena M. Bálkem, realizována odborná komise a bylo provedeno letecké snímkování růstových příznaků. Prostředky na realizaci záchranného archeologického výzkumu byly čerpány z Fondu záchranných archeologických výzkumů při MK ČR a z finanční podpory obce Mašovice.

Na základní mapě ČR 33-22 v měřítku 1:50 000 se zkoumaná plocha nachází v bodech od Z a J s.č. 462:15, 467:15 mm. Na základní mapě ČR 33-22-25 se zkoumaná plocha nachází v bodech od Z a J s.č. 370:72, 370:73, 380:68, 380:69 mm. Pravěké osídlení v poloze „Pšeničné“ se nachází v nadmořské výšce 350-360 m. Výrazné návrší tvořené sedimenty pleistocenního stáří je ze tří světových stran vymezeno vodními toky nižších řádů. Ze severu a východu je to Mašovický potok, do něhož se vlevá pravostranný bezejmenný přítok. Ten vzniká soutokem dvou menších potůčků pramenících v intravilánu Mašovic a vymezuje lokalitu z jihu. Hřbet má mírnou východní orientaci, přičemž k uvedeným vodním tokům je jeho sklon příkřejší, a tudíž zde docházelo k větší erozi.

Záchranný archeologický výzkum v poloze „Pšeničné“ na katastru Mašovic přinesl důležité poznatky o pravěkém osídlení celého prostoru. Při obou etapách záchranného výzkumu se podařilo prozkoumat a zdokumentovat 40 pravěkých objektů a zachyceny byly nálezy řady pravěkých kultur (viz kap. Eneolit, Doba železná a Doba římská). Nejstarší zjištěné osídlení náleží mladším fázím LnK, s degenerovaným a šareckým stylem výzdoby (fáze IIb, III) a kultuře s vypíchanou keramikou (fáze III). Rámcově je do průběhu LnK zařazen i sídlištní objekt (jáma 501). Zbylé nálezy keramiky obou kultur jsou přítomny jako intruze v některých

PŘEHLED VÝZKUMŮ 43 (2001)

Vydává:	Archeologický ústav AV ČR Brno Královopolská 147, 612 00 Brno E-mail: infor@iabrno.cz http://www.iabrno.cz
Odpovědný redaktor:	Doc. PhDr. Jaroslav Tejral, DrSc.
Redakce a příprava pro tisk:	Mgr. Bakázs Komoróczy, Ing. Petr Škrdla, PhD., PhDr. Lubomír Šebela, CSc., Alice Del Maschio, Miroslav Lukáš
Jazyková úprava:	PhDr. Jan Balhar, CSc.
Na titulním listě:	Plastika medvěda z Pavlova (kresba J. Svoboda); letecký snímek Mušova a Pálavy (foto O. Šedo)
Tisk:	BEKROS
Náklad:	350 ks

© 2002 by the Authors.

All rights reserved.

AÚ AV ČR Brno, Královopolská 147, 612 00