

ARCHEOLOGICKÝ ÚSTAV AKADEMIE VĚD ČESKÉ REPUBLIKY V BRNĚ

PŘEHLED VÝZKUMŮ
43

ISSN 1211-7250
ISBN 80-86023-36-2

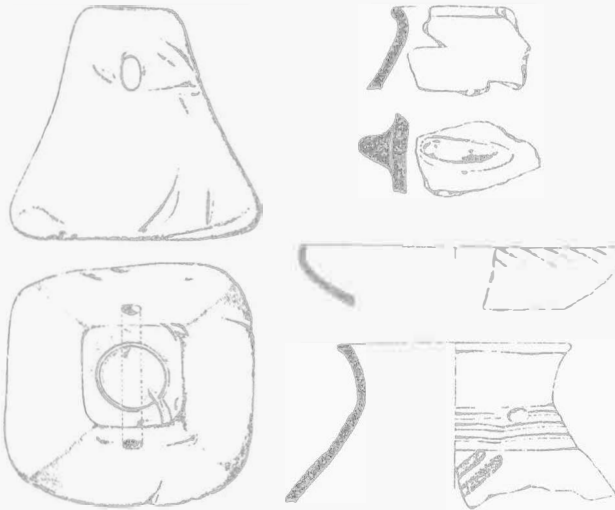
BRNO 2002

objekty, z nichž druhý patří do doby laténské, a objekt č. 3 do doby halštatské.

Petr Kos, Andrea Matějčková, ÚAPP Brno

Resumé:

Holubice (Bez. Vyškov), „Mezidraží“, „Hřezka“. Hallstattzeit, Latènezeit. Siedlung. Rettungsgrabung.



Obr. 11. Havřice, „Nad Zahrádkami“. Hliněné závaží a výběr keramiky z chaty obj. 26.

Havřice, „Nad Zahrádkami“. Materialauswahl aus der Verfüllung der Hütte Nr. 26.

CHARVÁTÝ (okr. Olomouc)

„U Silnice“. Halštat. Sídliště. Záchranný výzkum.

Ve dnech 11.-19.7.2001 byl proveden záchranný archeologický výzkum na lokalitě Charvátý „U Silnice“. Lokalita se nachází na sever od obce Charvátý u cesty do obce Kožušany-Tážaly, na horní části svahu pravobřežní terasy řeky Moravy. Nadmořská výška v místech archeologických nálezů je 226,0 až 228,0 m. Vrstva ornice na této lokalitě má mocnost od 0,60 do 0,80 m, na některých místech její tloušťka přesahovala hloubku výkopu. Podloží je tvořené světle hnědou sprašovou hlínou.

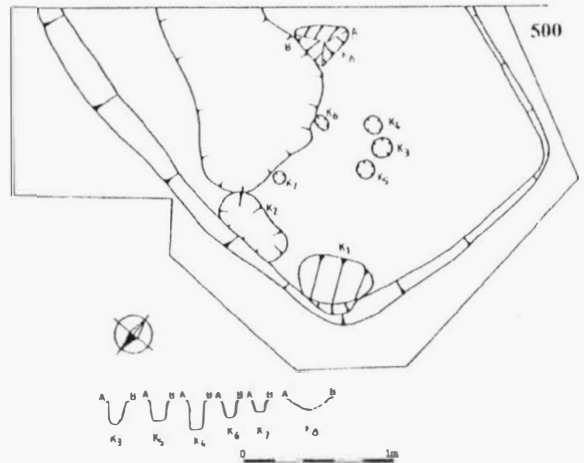
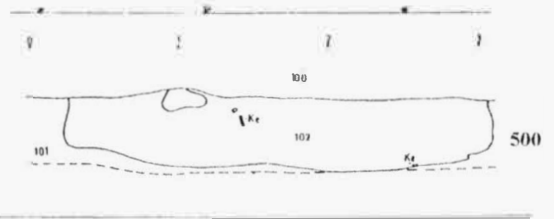
Při kopání rýhy pro optický kabel bylo narušeno několik archeologických objektů. V případě lokality Charvátý se jednalo o čtyři jámy sídlištního charakteru. Objekty byly prozkoumány jen v prostoru výkopu, takže jejich přesné půdorysné rozměry nejsou známy. Půdorysy zachycené na profilu výkopu ukázaly, že jámy (hliníčky) měly

délku: 1 m (obj. č. 38), cca 2 m (obj. č. 37, 39) nebo 4,5 m (obj. č. 36). Kvůli hloubce výkopu (1,20 m), ve kterém byl uložen optický kabel, nebyl zjištěn vertikální rozměr většiny objektů, jen u objektu č. 38 bylo v hloubce 1,06 m od povrchu terénu zachyceno dno. Výplň objektů byla jednodílná, tvořila ji tmavě hnědošedá hlína, jen v severní části lokality mocnost orníční vrstvy znemožňovala rozlišování hran i zásypu objektů. Číslo objektů od 36 do 39 navazují na číslování z archeologického výzkumu, který na této lokalitě proběhl v březnu roku 1997. Na základě nepočteného keramického materiálu byly objekty časově zařazeny do období halštatu, kultury platěnické.

Arkadiusz Tajer, AC VM Olomouc

Resumé:

Charvátý (Bez. Olomouc), „U Silnice“. Hallstattzeit. Siedlung. Rettungsgrabung.



Obr. 12. Jaroslavice. Půdorys a profil polozemnice z doby laténské.

Jaroslavice. Grundriß und Profil der Hütte der Stufe LTC.

JAROSLAVICE (okr. Znojmo)

Bezejmenná trať, intravilán obce. Doba laténská. Sídliště. Záchranný výzkum.

Při výstavbě tlakové kanalizace mezi Jaroslavicemi a Hrádkem se podařilo počátkem března 2001 v bezejmenné trati na pravobřeží u soutoku

potoka Daniže a Mlýnské strouhy, nalézt nové sídliště z doby laténské. To je situováno na mírně vyvýšenině, kterou tvoří písčité duna s nadmořskou výškou 189-190 m n.m. Na ZM ČR list č. 34-13-14 v měřítku 1:10 000 se zjištěné osídlení nachází v bodu od Z a J s.č. 367:112 mm. Prostředky na realizaci záchranného archeologického výzkumu byly čerpány z „Fondů záchranných archeologických výzkumů“ při MK ČR za spoluúčasti svazku obcí Jaroslavice-Hrádek-Dyjákovice.

Menším odkryvem se podařilo prozkoumat větší část obdélné polozemnice s kolnými až mírně šikmými stěnami a rovinným, mírně zvlněným dnem (obr. 12). Její rozměry činí 3,8x2,5x0,5 m, s orientací delší osy ve směru V-Z. Ve dně polozemnice bylo zjištěno 8 menších, hlubokých i větších, mělkých kůlových jam, které tvořily konstrukci střechy objektu i jejího vnitřního vybavení. Jednotlivá výplň dokládá rychlý zánik objektu. Poměrně početný soubor jemné i hrubé keramiky nám dovoluje objekt zařadit do mladších fází doby laténské, nejspíše do LTC. Nálezy doplňují poměrně početné zvířecí kosti a zlomek žernovu. Větší stěp z okraje hrubé situly byl získán při výstavbě kanalizační stoky z novodobých navážek u potoka Daniž v intravilánu Jaroslavice.

Zdeněk Čížmář, ÚAPP Brno

Resumé:

Jaroslavice (Bez. Znojmo), Intravilan der Gemeinde. Latènezeit. Siedlung. Rettungsgrabung.

MACKOVICE (okr. Znojmo)

SZ obce. LTC-LTD. Ojedinelý nález. Povrchový průzkum.

Mezi materiálem z doby římské (viz kap. Doba římská a stěhování národů) se objevil silně tuhový stěp zdobený svíslým rýhováním a několik dalších otřelých tuhových zlomků, které poukazují na stopy pozdně laténského osídlení lokality. Pravděpodobně jde o lokalitu z doby římské a laténské, kterou objevil H. Freising a kterou uvádí E. Šimek (Šimek 1958, 208; Meduna 1980, 164-5).

Milan Vokáč, FF MU Brno

Literatura:

Šimek, E. 1958: Poslední Keltové na Moravě, Brno.

Meduna, J. 1980: Die latènezeitlichen Siedlungen in Mähren, Praha.

Resumé:

Mackovice (Bez. Znojmo), NW von der Gemeinde. LTC-LTD. Einzelfund. Terrainbegehung.

MAŠOVICE (okr. Znojmo)

„Pšeničné“. Kultura horákovská. Sídliště. Záchranný výzkum.

Při záchranném archeologickém výzkumu v letech 2000-2001 v poloze „Pšeničné“ na katastru Mašovic náleželo nejvíce objektů kultury horákovské. Většina z nich (celkem 15) reprezentují především velké zásobní jámy a soujámí. Náhlý zánik sídliště dokládají početné požárové a mazaníkové destrukční horizonty ve výplních jednotlivých zásobnic. Za pozornost stojí protáhlá jáma 529 s masivním obsahem přepálených kamenů a destruovaných přepálených nádob různých tvarů. V intruzích se objevuje i středověká a raně novověká keramika. Nedatováno nebo jen rámcově zařazeno do období pravěku zůstává 18 objektů, především drobných typů, jako např. kůlové jámy. Nelze však vyloučit jejich pravděpodobnou příslušnost k horákovské kultuře.

Zdeněk Čížmář, ÚAPP Brno

Resumé:

Mašovice (Bez. Znojmo), „Pšeničné“. Horákov-Kultur. Siedlung. Rettungsgrabung.

MIROSLAV (okr. Znojmo)

Náměstí Svobody č. 3, parc. č.118. Latén. Hrob. Náhodný nález.

Na náměstí Svobody ve dvoře domu č.3 při stavbě ohradní zdi lékárenského skladu narazili dělníci v prosinci r. 1978 na kostrový hrob z doby laténské, který ležel 6-8 m od rohu lékárny. Hrob byl porušen výkopem a nálezy, které dělníci vyzvedli předali dr. R. Jelínkovi. Ten při obhlídce místa nálezu mohl již pouze konstatovat, že kostra původně ležela v hloubce 80-100 cm pod povrchem. Zachráněné předměty pocházejí jednoznačně z jednoho hrobu, avšak hrobová výbava, sestávající z železné drátěné spony, bronzové spony münsingenského typu (s terčovitou patkou a s korálkem bílé barvy uprostřed růžice ze zlatavého plechu) a dutého housenkovitě členěného náožníku z bronzového plechu, není pravděpodobně kompletní. Dutina náožníku byla vyplněna zkroutenou, dobře zachovanou textilií, která byla předána k určení PhDr. M. Kostelníkové (viz příspěvek M. Kostelníkové v kap. Speciální metody). Uvedené předměty náleží laténskému stupni B2.

Dagmar Jelínková, AÚ AV ČR Brno

Resumé:

Miroslav (Bez. Znojmo), Svobody Platz 3, Parz. Nr. 118. Latènezeit (LTB2). Grab. Streufund. Vrgl. Beitrag von M. Kostelníková in dem Kapitel „Speziální metody“.

PŘEHLED VÝZKUMŮ 43 (2001)

Vydává:	Archeologický ústav AV ČR Brno Královopolská 147, 612 00 Brno E-mail: infor@iabrno.cz http://www.iabrno.cz
Odpovědný redaktor:	Doc. PhDr. Jaroslav Tejral, DrSc.
Redakce a příprava pro tisk:	Mgr. Bakázs Komoróczy, Ing. Petr Škrdla, PhD., PhDr. Lubomír Šebela, CSc., Alice Del Maschio, Miroslav Lukáš
Jazyková úprava:	PhDr. Jan Balhar, CSc.
Na titulním listě:	Plastika medvěda z Pavlova (kresba J. Svoboda); letecký snímek Mušova a Pálavy (foto O. Šedo)
Tisk:	BEKROS
Náklad:	350 ks

© 2002 by the Authors.

All rights reserved.

AÚ AV ČR Brno, Královopolská 147, 612 00