

ARCHEOLOGICKÝ ÚSTAV AKADEMIE VĚD ČESKÉ REPUBLIKY V BRNĚ

PŘEHLED VÝZKUMŮ
43

ISSN 1211-7250
ISBN 80-86023-36-2

BRNO 2002

VELATICE (okr. Brno-venkov)

Prostřední Velikonoce. 2. pol. 9. stol. Kostrové pohřebiště. Záchraný výzkum.

Při úpravách polní komunikace, která procházela podél Z hranice intravilánu obce, bylo nalezeno celkem 5 kostrových hrobů. Poloha komunikace je identifikována na mapě ZM ČR 1:10 000 list č. 24–43–02 těmito koordináty od Z a J s.č. 133:374; 130:374; 130:379; 133:379. Na mapě ZM ČR 1:10 000 list č. 24–41–22 těmito koordináty od Z a J s.č. 130:0; 133:0; 133:8; 130:8 mm. Lokalita je součástí vyvýšeného úpatí návrší (297 m n. m.). Nachází se na jeho S straně (275 m. n. m.) a je orientována SV směrem. V směrem padají svahy úpatí do údolí říčky Rokytnice, jejíž koryto se nachází v nadmořské výšce 242 m n. m. Z směrem se nachází mírné úbočí Podolského potoka (250 m n. m.)

Lokalitu pokrývají hnědozemní půdy o mocnosti až 0,65 m. Pod nimi se nacházela vrstva světlých žlutohnědých sprašových půd o mocnosti 0,55 m, které překrývaly pohřbený půdní horizont světlehnědé barvy. Tento podložní horizont byl protkán sítí mrazových klínů vyplněných nadložními sprašovými půdami.

Prozkoumána byla skupinka hrobů č. 1, 2, 4 a 5, z nichž hrob č. 1 patřil asi dvanáctileté dívce, hrob č. 2 muži ve věku 40–50 let, hrob č. 4 poměrně robustní ženě ve věku 35–45 let a hrob č. 5 muži ve věku cca 40 let. Úpravy hrobové jámy, rakev, dřevěná deska apod. nebyly zjištěny. U hrobů č. 4 a 5 je možné vyčlenit hrobovou a v jejím rámci jámu pohřební, kde byl uložen zemřelý. V obou případech se nacházela u J hrany hrobové jámy a její dno se nacházelo o 0,06 a 0,18 m níže. Pohřbení byly v hrobech č. 1, 4 a 5 orientovány ve směru Z (hlava) – J (nohy) a v hrobě č. 2 ve směru S (hlava) – J (nohy). Hrob č. 3 se nacházel cca 120 m S směrem, mimo skupinku hrobů. Kostí v neanatomické pozici se nacházely v mělké kruhové jamce (13,0x12,5x0,18 m). Torzovitost kosterních pozůstatků dovolila určit pouze věk 45–55 let. Jako milodar byl přiložen keramický stěp, který pochází z maximální výdutě nádoby uložené v hrobě č. 5. Keramické nádoby se nacházely také v hrobech č. 1 a 4, vždy vlevo od dolních končetin v rozmezí patního a kolenního kloubu. Vedle keramických nádob se v hrobech objevovaly i kovové předměty. V hrobě č. 1 se u lebky nacházel pár oválných náušnic vyrobených ze stříbrného drátku. V hrobě č. 2 se v oblasti levého kotníku nacházel železný nožik. K nejzajímavějším patří výbava hrobu č. 5, odkud pochází nález železné břitvy, jejíž ostří bylo uloženo v pochvě s textilní výstelkou, křesacího kamínku a železného nože, uložených pravděpodobně ve váčku z organického materiálu. Nalezený soubor je možné datovat do 2. poloviny 9. stol.

Skupinka hrobů je součástí V okraje pohře-

biště, na kterém se pohřbívalo od 2. poloviny 9. stol. až do 2. poloviny 11. stol. (dle zjištění J. Poulika z roku 1939, Belcredi 1989).

Tomáš Berkovec, ÚAPP Brno

Literatura:

Belcredi, L. a kol. 1989: Archeologické lokality a nálezy okresu Brno-venkov. Brno.

Resumé:

Velatice (Bez. Brno-venkov), „Prostřední Velikonoce“. 2. Hälfte des 9 Jhs. Gräberfeld. Rettungsgrabung.

VELKÉ BÍLOVICE (okr. Břeclav)

„Pod Novými horami“. Doba hradištní. Sidliště. Povrchový sběr.

Na jaře roku 2001 byl na katastru obce Velké Bílovice v trati „Pod Novými horami“ proveden povrchový průzkum. Lokalita se nachází v západní části katastru v rovinném terénu na pravém břehu Bílovického potoka. Průzkum proběhl nalevo od asfaltové polní cesty vedoucí k vinohradům pod návrším Zimarky.

V čerstvě zoraném terénu byly na větší ploše zřetelné 3–4 rozsáhlejší popelovité skvrny s rozptýlenými kameny a drobnými kousky mazanice. S největší pravděpodobností se zde jedná o zbytky sídlištních objektů z dosud neznámého sídliště, jehož rozsah se prozatím nepodařilo bezpečně určit pro stav zemědělských prací. Průzkumem byla zachycena Z-SZ část tohoto sídliště a dle konfigurace terénu se dá předpokládat, že další objekty pokračují SV směrem po pravém břehu potoka, který teče ze zavlažovací nádrže pod Zimarkami, dále na trať „Pod Šisary“.

Byla získána kolekce 16 kusů keramiky. Z nich nejzřetelnější jsou: okraj z velké nádoby zdobený rýhou a ostře rytou skloněnou vlnicí (obr. 41:1), téměř celé dno středně velké nádoby s excentricky umístěnou nevýraznou plastickou značkou – svastika (obr. 41:2) a několik menších fragmentů s typickou technologií výroby a zdobení, podle níž se dá bezpečně datovat do doby hradištní.

Překvapivým nálezem je litá bronzová, mírně zdeformovaná přezka oválného tvaru (obr. 41:3) o rozměrech 32x19 mm patřící do okruhu avarských litých bronzů, jejíž mírně odlišnou podobu lze hledat v Prši a na dalších slovansko-avarských lokalitách (Točík 1963, 121d.).

Na základě výsledků průzkumu se zatím nedá s jistotou hledat spojitost nalezené osady s nedalekým pohřebištěm v trati „Úlehle“. zkoumaným prof. Z. Měřinským v roce 1976 a vzdáleným přibližně 1,5 km na sever (Měřinský 1976, 69; Kundera/Měřinský 1998, 140d.). I když se nejedná

o nějak početně výraznou kolekci, lze z ní usuzovat na vyšší (asi předvelkomoravské) stáří sídliště.

Literatura:

Kundera, L., Měřinský, Z. 1998: Archeologické lokality na katastru obce Velké Bílovice (okr. Břeclav). JM 34, sv. 37, 140-165.

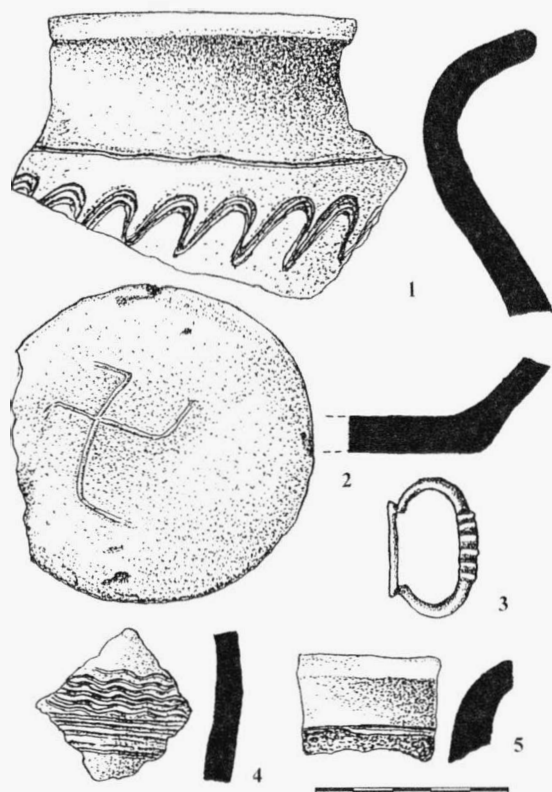
Měřinský, Z. 1976: Pohřebiště ze střední doby hradištní u Velkých Bílovic (okr. Břeclav). PV 1976, 69.

Točík, A. 1963: Pohřebisko a sídlisko z doby avarské říše v Prši, SIA XII, 1963, 121-177.

Petr Čáp, FF MU Brno

Resumé:

Velké Bílovice (Bez. Břeclav), „Pod Novými horami“. Burgwallzeit. Siedlung. Terrainbegehung.



Obr. 41. Velké Bílovice, „Pod Novými horami“. Výchěr materiálu. Velké Bílovice, „Pod Novými horami“. Materialauswahl.

VELKÉ HOŠTICE (okr. Opava)
„Za Humny“. Středověk. Ojedinelé objekty. Záchranný výzkum.

Při hloubení výkopů pro uložení zemního optického telekomunikačního kabelu Ústí nad Labem-Ostrava byly porušeny tři objekty, které se

nalézaly na východní hranici tratě Za Humny. Objekt 501 (zachovala se v půdoryse jen polovina nepravidelného oválu) byl podle keramických zlomků datován do 1. poloviny 13. století. V objektu 503 se nalézaly promíšené keramické zlomky středověké s fragmenty keramiky kultury lidu lužických popelnicových polí. Porušený objekt 502 obsahoval pouze zlomky mazanice.

Jiří Juchelka, SPÚ Ostrava, arch. odd. Opava

Resumé:

Velké Hoštice (Bez. Opava), „Za Humny“. Mittelalter. Einzelobjekte. Rettungsgrabung.

VIZOVICE (okr. Zlín)

Panský dvůr. Novověk (18.století). Sídliště. Záchranný výzkum.

V rámci celkové rekonstrukce objektu Panského dvora na Zlínské ulici západně od vlastní stavby vizovického zámku (parc. č. 533, 534) v únoru a březnu 2001 byly odkryty pozůstatky barokní kanalizace, část vyzděné jámy na vápno, související s výstavbou objektu po polovině 18.století, kamenná studna z téhož období a základy bližší neurčené stavby patrně hospodářského charakteru. Lokalita je situována na ZM 1:10 000, list č. 25-12-23, plocha vymezená body od Z a J s.č. vzdálenými 358:256; 367:260 mm. Nejzajímavějším nálezem byly fragmenty renesančního ostění okna, umístěné v sekundární poloze (barokní kanalizace). Pocházejí z výstavby renesančního zámku Nový Smilheim (stavba po polovině 16.století) na místě původního kláštera ze 13.století, který byl zcela destruován při následné výstavbě barokního zámku podle návrhu architekta Grimma po roce 1750.

Jiří Kohoutek, ÚAPP Brno

Resumé

Vizovice (Bez. Zlín), Panský dvůr. Neuzeit (18. Jh.). Siedlung. Rettungsgrabung.

VYŠKOV (okr. Vyškov)

Kostelní ul. Středověk (14. stol.). Pec, sídlištní objekt, kulturní vrstva. Záchranný výzkum.

Při výkopu plynového vedení byly nalezeny pozitivní archeologické situace na ulici Kostelní, západně od presbytáře kostela Nanebevzetí Panny Marie, který se nachází na V okraji (u hradeb) inraivilánu středověkého města. Poloha je identifikována na mapě ZM ČR 1:10 000 list č. 24-41-15 těmito koordináty od Z a J s.č. 484:160; 482:157 mm.

Zachyceny byly celkem 3 objekty datované do 14. stol. Nejvýznamnějším je nález výrobního zařízení, pece (obj. č. 1), bohužel bez bližší specifi-

PŘEHLED VÝZKUMŮ 43 (2001)

Vydává:	Archeologický ústav AV ČR Brno Královopolská 147, 612 00 Brno E-mail: infor@iabrno.cz http://www.iabrno.cz
Odpovědný redaktor:	Doc. PhDr. Jaroslav Tejral, DrSc.
Redakce a příprava pro tisk:	Mgr. Bakázs Komoróczy, Ing. Petr Škrdla, PhD., PhDr. Lubomír Šebela, CSc., Alice Del Maschio, Miroslav Lukáš
Jazyková úprava:	PhDr. Jan Balhar, CSc.
Na titulním listě:	Plastika medvěda z Pavlova (kresba J. Svoboda); letecký snímek Mušova a Pálavy (foto O. Šedo)
Tisk:	BEKROS
Náklad:	350 ks

© 2002 by the Authors.

All rights reserved.

AÚ AV ČR Brno, Královopolská 147, 612 00