

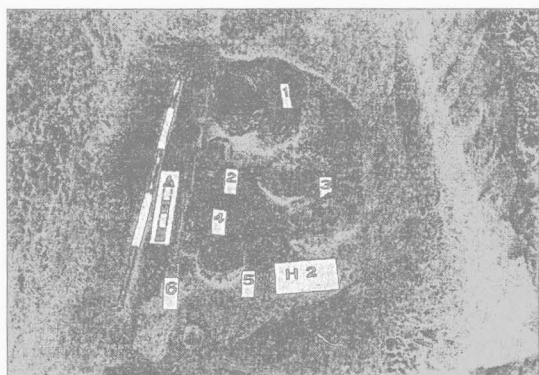
ARCHEOLOGICKÝ ÚSTAV AKADEMIE VĚD ČESKÉ REPUBLIKY V BRNĚ

**PŘEHLED VÝZKUMŮ**  
**43**

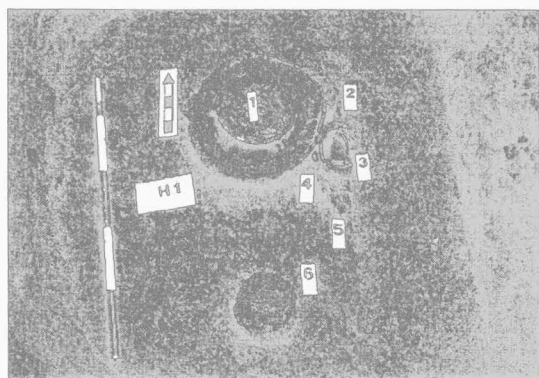
ISSN 1211-7250  
ISBN 80-86023-36-2

BRNO 2002

Zásypy žárových hrobů byly nerozlišitelné od podorniční vrstvy, do které byly zapuštěny, takže tam na jejich přítomnost ukazovaly jen střepy na profilu výkopu. Aby neutrpěla kvalita zkoumaných celků, byl výkop pro kabel rozšiřován na obě strany.



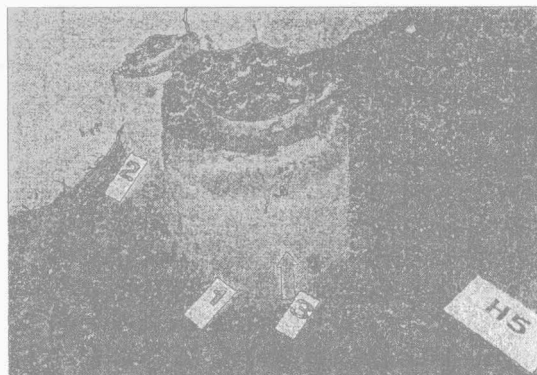
Obr. 5. Blatec, „Za Nádražím“. Hrob č. 2.  
Blatec, „Za Nádražím“. Grab Nr. 2.



Obr. 6. Blatec, „Za Nádražím“. Hrob č. 1.  
Blatec, „Za Nádražím“. Grab Nr. 1.



Obr. 7. Blatec, „Za Nádražím“. Hrob č. 3,  
pohled na malovanou keramiku.  
Blatec, „Za Nádražím“. Bemalte Kera-  
mik in dem Grab Nr. 3.



Obr. 8. Blatec, „Za Nádražím“. Hrob č. 5.  
Blatec, „Za Nádražím“. Grab Nr. 5.

Na základě nalezené hrobové keramiky je bylo možno zařadit do halštatského období. Počet nádob v hrobech kolísal od 2 do 7, v nejbohatším hrobě bylo nalezeno 36 nádob, včetně 3 nádob s malovanou výzdobou. Kromě keramiky se v hrobech našly zbytky drobných bronzových i železných předmětů. Přestože tvary objektů nebyly čitelné, zdá se, že se jednalo o jámy s kruhovým nebo oválným půdorysem rovných nebo lehce šikmých stěn a s rovným dnem. Velikost hrobových jam byla skoro stejná: 1,00 až 1,50 m v průměru a hloubka od 1,00 do 1,40 m.

Poslední archeologické objekty byly objeveny v úseku rýhy, která probíhala po svahu kopce, směrem od silnice k údolí Moravy. Jednalo se o 4 sídlištní jámy, případně hliníky, u kterých také nebyly zjištěny jejich celkové rozměry. Kvůli dost rychlému postupu prací (výkop s optickým kabelem byl už částečně zasypaný) se nepodařilo zachytit dna objektů. Byly to objekty většinou misovitěho tvaru a jejich maximální délky zachycené na profilu výkopu byly: obj. č. 44: 1,76 m; obj. č. 45: 4,80 m; obj. č. 46: cca 6,00 m; obj. č. 47: 1,80 m.

*Arkadiusz Tajer, AC VM Olomouc*

Resumé:

Blatec (Bez. Olomouc), „Za Nádražím“. Hallstattzeit. Brandgräber, Siedlung. Rettungsgrabung.

#### **BRNO (k. ú. Dvorská, okr. Brno-město)**

„Dolní kobylnické šíře“. Doba laténská. Sídliště. Záchraný výzkum.

V průběhu záchranného archeologického výzkumu „Tranzitní telekomunikační trasy“ na okrese Brno-město, k. ú. Dvorská, byly zjištěny ve výkopu čtyři zahloubené objekty (srov. kap. Středověk a novověk). Dva z nich můžeme přiřadit do doby laténské, v jednom nebyl nalezen střeponý materiál, a proto nemohl být datován.

*Tomáš Berkovec, Andrea Matějčková, ÚAPP Brno*

Resumé:

Brno (Kataster Dvorská, Bez. Brno-město), „Dolní kobylnické šíře“. Latěnezit. Siedlung. Rettungsgrabung.

**BRNO (k. ú. Horní Heršpice, okr. Brno-město)**  
„Na Františkově“. Kultura horákovská. Sídliště. Záchraný výzkum.

Při výstavbě výrobního objektu firmy PILOUS byly v trati „Na Františkově“, která je známá již z dřívějších nálezů kultury mohylové, velatické, horákovské a laténské, zjištěny tři sídlištní objekty horákovské kultury.

*Andrea Matějčková, ÚAPP Brno*

Resumé:

Brno (Kat. Horní Heršpice, Bez. Brno-město), „Na Františkově“. Horákov-Kultur. Siedlung. Rettungsgrabung.

**DOBRČICE (okr. Přešov)**

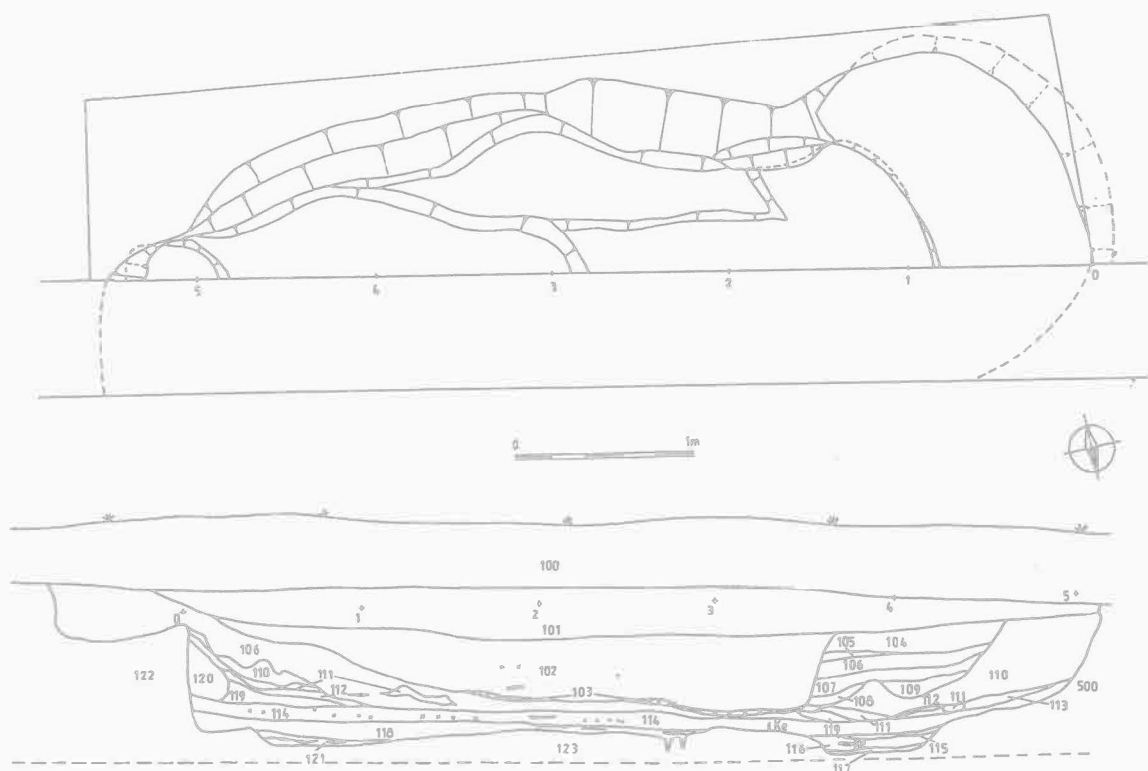
„Nad Chmelínem“. Pozdní halšt. Ojediné nálezy. Povrchový sběr.

Povrchovým průzkumem na jaře 2001 byla v polní trati „Nad Chmelínem“ objevena nová lokalita z pozdní doby halštatské. Nálezy tvoří střepová keramika z hrubších i jemnějších tvarů nádob a jeden ústěp glacienního silicitu, který však může souviset se starším osídlením.

*Zdeněk Schenk, FF MU Brno*

Resumé:

Dobrčice (Bez. Prostějov), „Nad Chmelínem“. Hallstatzeit. Einzelfunde. Terrainbegehung.



**Obr. 9. Dyjákovice. Půdorys a profil hliníku z doby laténské.**  
Dyjákovice. Grundriß und Profil einer Grube der Stufe LTC.

**DYJÁKOVICE (okr. Znojmo)**

Bezejmenná trať. Doba laténská. Sídliště. Záchraný výzkum.

Od února do prosince 2001 probíhala výstavba výtlačku kanalizace mezi obcemi Jaroslavice-

Hrádek-Dyjákovice a výstavba kanalizačních řádů v jednotlivých obcích. Při výstavbě výtlačku kanalizace mezi Hrádkem a Dyjákovici se podařilo na katastru poslední zmíněné obce zachytit, zdokumentovat a o vzorkovat 4 objekty. Zjištěné osídlení se nachází na výrazné říční terase, na levobřeží řeky

# PŘEHLED VÝZKUMŮ 43 (2001)

Vydává:	Archeologický ústav AV ČR Brno Královopolská 147, 612 00 Brno E-mail: <a href="mailto:infor@iabrno.cz">infor@iabrno.cz</a> <a href="http://www.iabrno.cz">http://www.iabrno.cz</a>
Odpovědný redaktor:	Doc. PhDr. Jaroslav Tejral, DrSc.
Redakce a příprava pro tisk:	Mgr. Bakázs Komoróczy, Ing. Petr Škrdla, PhD., PhDr. Lubomír Šebela, CSc., Alice Del Maschio, Miroslav Lukáš
Jazyková úprava:	PhDr. Jan Balhar, CSc.
Na titulním listě:	Plastika medvěda z Pavlova (kresba J. Svoboda); letecký snímek Mušova a Pálavy (foto O. Šedo)
Tisk:	BEKROS
Náklad:	350 ks

© 2002 by the Authors.

All rights reserved.

AÚ AV ČR Brno, Královopolská 147, 612 00