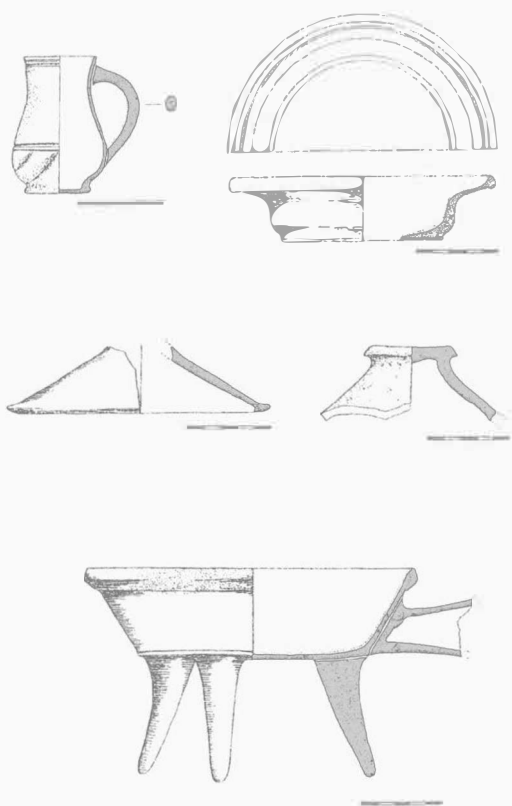


ARCHEOLOGICKÝ ÚSTAV AKADEMIE VĚD ČESKÉ REPUBLIKY V BRNĚ

PŘEHLED VÝZKUMŮ
43

ISSN 1211-7250
ISBN 80-86023-36-2

BRNO 2002



Obr. 2. Branná. Výběr keramiky ze sond S1 a S2 (kresba Š. Stehlíková).
Branná. Auswahl der Keramik aus Suchschnitten S1 a S2 (Zeichnung Š. Stehlíková).

BRNO (k. ú. Dvorská, okr. Brno-město)

„Dolní kobylnické šíře“. Novověk. Pohřebiště. Záchranný výzkum.

V průběhu záchranného archeologického výzkumu (viz kap. Doba železná) byla v jednom zahloubeném objektu zjištěna kostra německého vojáka z období 2. světové války.

Tomáš Berkovec, Andrea Matějčková, ÚAPP Brno

Resumé:

Brno (Kataster Dvorská, Bez. Brno-město). „Dolní kobylnické šíře“. Neuzeit. Grab. Rettungsgrabung.

BRNO (k. ú. Zábrdovice, okr. Brno-město)

Ul. Milady Horákové, Koliště. Středověk. novověk. Město. Záchranný výzkum.

Na ploše popisovaného naleziště (parc. č. 552, 556/7, 556/3, 557, 556/2, 559 a 561/1; SM 1:5 000 – odvozená, list Brno 9-0, plocha vymezená body v mm od Z a J s. č. [432,342], [435,343], [438,340], [453,346], [450,352], [440,348], [439,350], [435,349], [434,352], [432,351],

[434,347]) byl archeologický výzkum prováděn již podruhé, proto byla většina situací rámcově předpokládána. Vědělo se, že před 2. světovou válkou zde stál dům, který byl ve vlastnictví továrnické rodiny Kleinů (dům č. p. 6) – podle stavebního projektu z roku 1845 (Kos 2000; Kos/Matějčková 2001). Ten byl ale zasažen leteckými pumami během jednoho z náletů na Brno a posléze srovnán se zemí. Na plánu města z roku 1650 je popisované místo zcela bez zástavby. Nacházela se zde pouze komunikace vedoucí z města přes rybníční hráz k V. Jižně od zkoumané plochy se pak během 17. stol. nacházela řada domků se zahradami. V roce 1824 vzniká kolem hráze již neexistujícího rybníku uliční zástavba s rozsáhlým komplexem přilehlých zahrad parkového typu (Jezuitská zahrada), které se rozprostíraly po obou březích Ponávky. K roku 1879 se zde nacházela ulice Františka Josefa, která již byla prakticky shodná s průběhem dnešní ulice Milady Horákové. V půdoryse města je dům č. 6 vyobrazen jako obdélníková kvadratura napojená na komplex budov seskupených na nároží mezi dnešními ulicemi Milady Horákové a Kolištěm. Tato plocha byla částečně prozkoumána během 1. etapy výstavby. Další části, zejména areál bývalé Jezuitské zahrady, byly předmětem záchranného archeologického výzkumu probíhajícího během 2. a 3. etapy záchranného archeologického výzkumu.

Během 2. a 3. etapy záchranného archeologického výzkumu, prováděného v rámci akce „Podzemní parkoviště VNITROBLOK“ (parc. č. 552, 556/7, 556/3, 557, 556/2, 559 a 561/1) v Brně-Zábrdovicích, bylo prozkoumáno celkem 96 zahloubených objektů a 22 fragmentů zdí. Stejně jako v předchozím výzkumu na akci „Víceúčelový dům“ (1. etapa záchranného archeologického výzkumu; Kos 2000) se i zde na odkryté ploše objevil systém základových zdí staveb, které by snad mohly souviset s předměstskou zástavbou z poloviny 19. stol. (1824-1845, AMB kr. 724, i. č. 4498).

Během 2. etapy byl zachycen jižní okraj vodoteče (k.525) „mrtvého“ ramene Ponávky, jehož protilehlý břeh a severní pokračování odkryl záchranný výzkum již v předchozím roce. Bohaté depozice vrstev, především dorovnávků, poskytly nálezový materiál z přelomu 16. a 17. stol. Na hraně vodoteče byly dále prozkoumány fragmenty dvou odpadních jímek, které náležely též 16.-17. stol. Do starších středověkých úrovní stavební práce již nezasáhly. Severovýchodním směrem od fragmentu vodoteče bylo zjištěno menší řečiště městské stoky, která protínala SZ prostor staveniště ve směru JZ-SV. Zajímavostí je, že koryto bývalého potoka bylo zpevněno dřevěnými kůly a místy obloženo dřevěnými deskami. Z výplně řečiště byly dále získány zlomky keramiky z 16.-18. stol. V jižním cípu zkoumané plochy byla obnažena základová zdiva (k.941, 942, 951 a 952), která porušovala objekty ze 16. stol. V rámci uvedených

PŘEHLED VÝZKUMŮ 43 (2001)

Vydává:	Archeologický ústav AV ČR Brno Královopolská 147, 612 00 Brno E-mail: infor@iabrno.cz http://www.iabrno.cz
Odpovědný redaktor:	Doc. PhDr. Jaroslav Tejral, DrSc.
Redakce a příprava pro tisk:	Mgr. Bakázs Komoróczy, Ing. Petr Škrdla, PhD., PhDr. Lubomír Šebela, CSc., Alice Del Maschio, Miroslav Lukáš
Jazyková úprava:	PhDr. Jan Balhar, CSc.
Na titulním listě:	Plastika medvěda z Pavlova (kresba J. Svoboda); letecký snímek Mušova a Pálavy (foto O. Šedo)
Tisk:	BEKROS
Náklad:	350 ks

© 2002 by the Authors.

All rights reserved.

AÚ AV ČR Brno, Královopolská 147, 612 00