

ARCHEOLOGICKÝ ÚSTAV AKADEMIE VĚD ČESKÉ REPUBLIKY V BRNĚ

**PŘEHLED VÝZKUMŮ**  
**43**

ISSN 1211-7250  
ISBN 80-86023-36-2

BRNO 2002

o nějak početně výraznou kolekci, lze z ní usuzovat na vyšší (asi předvelkomoravské) stáří sídliště.

Literatura:

Kundera, L., Měřinský, Z. 1998: Archeologické lokality na katastru obce Velké Bílovice (okr. Břeclav). JM 34, sv. 37, 140-165.

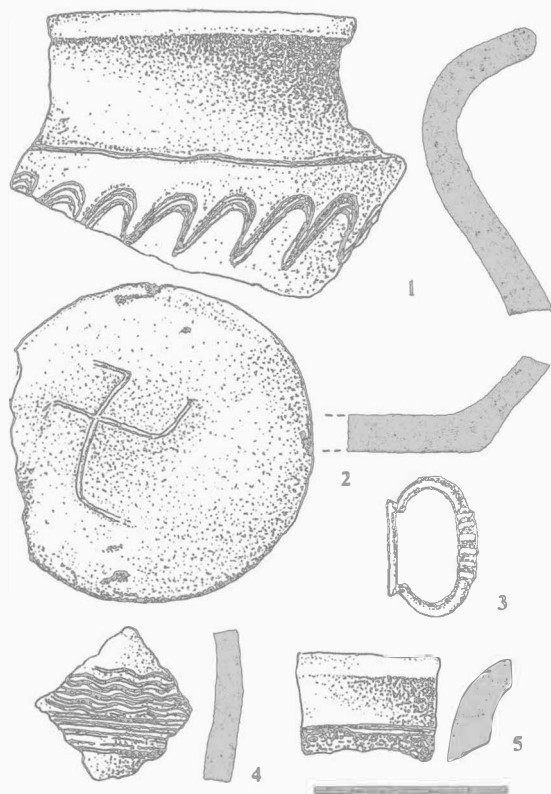
Měřinský, Z. 1976: Pohřebiště ze střední doby hradištní u Velkých Bílovic (okr. Břeclav). PV 1976, 69.

Točík, A. 1963: Pohřebisko a sídlisko z doby avarské ríše v Prši, SIA XII, 1963, 121-177.

Petr Čáp, FF MU Brno

Resumé:

Velké Bílovice (Bez. Břeclav), „Pod Novými horami“. Burgwallzeit. Siedlung. Terrainbe-gung.



Obr. 41. Velké Bílovice, „Pod Novými horami“. Výběr materiálu. Velké Bílovice, „Pod Novými horami“. Materialauswahl.

VELKÉ HOŠTICE (okr. Opava)

„Za Humny“. Středověk. Ojedinelé objekty. Záchranný výzkum.

Při hloubení výkopů pro uložení zemního optického telekomunikačního kabelu Ústí nad Labem-Ostrava byly porušeny tři objekty, které se

nalézaly na východní hranici tratě Za Humny. Objekt 501 (zachovala se v půdoryse jen polovina nepravidelného oválu) byl podle keramických zlomků datován do I. poloviny 13. století. V objektu 503 se nalézaly promíšené keramické zlomky středověké s fragmenty keramiky kultury lidu lužických popelnicových polí. Porušený objekt 502 obsahoval pouze zlomky mazanice.

Jiří Juchelka, SPÚ Ostrava, arch. odd. Opava

Resumé:

Velké Hoštice (Bez. Opava), „Za Humny“. Mittelalter. Einzelobjekte. Rettungsgrabung.

VIZOVICE (okr. Zlín)

Panský dvůr. Novověk (18.století). Sídlště. Záchranný výzkum.

V rámci celkové rekonstrukce objektu Panského dvora na Zlínské ulici západně od vlastní stavby vizovického zámku (parc. č. 533, 534) v únoru a březnu 2001 byly odkryty pozůstatky barokní kanalizace, část vyzděné jámy na vápno, související s výstavbou objektu po polovině 18.století, kamenná studna z téhož období a základy blíž neurčené stavby patrně hospodářského charakteru. Lokalita je situována na ZM 1:10 000, list č. 25-12-23, plocha vymezená body od Z a J s.č. vzdálenými 358:256; 367:260 mm. Nejzajímavějším nálezem byly fragmenty renesančního ostění okna, umístěné v sekundární poloze (barokní kanalizace). Pocházejí z výstavby renesančního zámku Nový Smilheim (stavba po polovině 16.století) na místě původního kláštera ze 13.století, který byl zcela destruován při následné výstavbě barokního zámku podle návrhu architekta Grimma po roce 1750.

Jiří Kohoutek, ÚAPP Brno

Resumé

Vizovice (Bez. Zlín), Panský dvůr. Neuzeit (18. Jh.). Siedlung. Rettungsgrabung.

VYŠKOV (okr. Vyškov)

Kostelní ul. Středověk (14. stol.). Pec, sídlištní objekt, kulturní vrstva. Záchranný výzkum.

Při výkopu plynového vedení byly nalezeny pozitivní archeologické situace na ulici Kostelní, západně od presbytáře kostela Nanebevzetí Panny Marie, který se nachází na V okraji (u hradeb) inra-vilánu středověkého města. Poloha je identifikována na mapě ZM ČR 1:10 000 list č. 24-41-15 těmito koordináty od Z a J s.č. 484:160; 482:157 mm.

Zachyceny byly celkem 3 objekty datované do 14. stol. Nejvýznamnějším je nález výrobního zařízení, pece (obj. č. 1), bohužel bez bližší specifi-

kace její funkčnosti. Objekt č. 2 a uložení k. č. 111 vznikly patrně ve stejnou dobu, kdy pec byla funkční – podle sekundární polohy většího množství mazanice. Nalezené objekty asi sloužily obyvatelům židovského ghetta, které je zde doloženo v období od 13. stol. do 2. poloviny 15. stol. V jejich bezprostředním okolí se nacházely domy, které po roce 1460 musely ustoupit výstavbě kostela (Nekuda 1965, 294; Stráhal 1961, 7).

*Tomáš Berkovec, ÚAPP Brno*

Literatura:

Nekuda, V. (ed.) 1965: Vyškovsko. Vlastivěda moravská, Brno.

Stráhal, P. J. 1961: Historie a popis farního kostela ve Vyškově. Nepubl. rkp., archiv ŘKFÚ Vyškov.

Resumé:

Vyškov (Bez. Vyškov), Kostelní Str. Mittelalter (14. Jh.). Ofen, Siedlungsobjekt, Kulturschicht. Rettungsgrabung.

## **VYŠKOV (okr. Vyškov)**

Ul. Nádražní č. 5, č.p. 1223/3. Středověk (13.-15. stol.), novověk (18.-19. stol.). Vápenické pece. Záchraný výzkum.

Archeologický výzkum proběhl ve dnech 10.-17.10.2001 a byl koncipován jako záchraný, prováděný v souvislosti s výstavbou nové tělocvičny ZŠ Vyškov (Kos 2001). V areálu tak rozsáhlé stavební plochy (ZM ČR 1:10 000 list 24-41-15, plocha vzdálená od Z a J s.č. 472:140 mm) bylo proto nutné předem předpokládat existenci historické městské hradební fortifikace s jádrem ze 14. stol., případně objekty ze starší předlokační fáze výstavby tržního městečka.

Na záchraném výzkumu byla geodeticky zaměřena plocha výzkumu, čtvercová síť, jednotlivé sondy a vybrané kontexty. Podrobné body byly zaměřeny polohově (polární metodou) a výškově (trigonometricky). Souřadnicový systém JTSK (Geodetická kancelář JBS, s.r.o.).

Na zkoumané ploše se jako nejmladší situace podařilo zachytit kamenné zdi, které byly stratigraficky datovány na přelom 19. a 20. stol., přičemž většina z nich sloužila účelově ještě v tomto století. Jednalo se jmenovitě o kamennou zahradní zídku místní ZŠ, ke které se přimykaly drobné opěrné zídky. Tyto zídky byly ve většině případů bohužel dokumentovány již ve fragmentární podobě. Vrstvy, které kontexty zdí překrývaly, byly převážně novodobého odpadního charakteru, proto byly tyto nejmladší situace dokumentovány pouze v orientační podobě, a protože se nacházely již mimo vlastní základy budoucí stavby, nebyly dále zkoumány. Lze však vzhledem k poloze blízkého

vyškovského zámku (bývalého biskupského hradu) předpokládat, že se zde nachází zavezený městský obranný příkop.

Během snižování terénu byl zachycen průběh zděného odpadního kanálu, v jehož výplni byly nalezeny zlomky keramiky z 18. stol. Barokní kanál protínal zkoumanou plochu SSV-JJZ směrem a jeho kameno-cihlová konstrukce byla založena na výplních středověkého úvozu.

Dokumentována v terénu byla pouze jedna izolovaná část kanálu, která porušila okraj velké pece, což se později ukázalo být přínosné pro navázání na nově vznikající profil se stratigrafickými údaji v peci I.

První kresebné dokumentační práce proběhly již během celkového začistění stavební plochy. Plošně se zde vyrýsovaly poměrně mohutné objekty, které bylo možno již v tuto chvíli klást – díky ojedinělým nálezům keramiky – rámcově do 14. stol. Podle dočervena propálených obvodů objektů a ojedinělých nálezů vápence s hrudkami vápna bylo možné v této fázi výzkumu uvažovat o vápenných pecích, což se nakonec i potvrdilo.

Na ploše o rozloze 20x18 m byly postupně odkryty pozůstatky dvou velkých vápenických pecí s mohutnou předpecní jámou, která vybíhala z prostoru, kde byl již během prvních stavebních prací zjištěn (v příčném profilu) zavezený úvoz s druhotně zapuštěným barokním kanálem.

Výrobní objekty byly ovzorkovány v ploše i v několika profilech, které poskytla soustava dílčích i průběžných řezů. V případě pece I byla v jednom průběžném řezu odkryta soustava šesti tahových kanálů, které byly zabudovány v konstrukci hliněné plenty. Jiný průběžný řez odkryl situaci mezi pecemi I a II i s prostorem předpecí vápenky II. Ukázalo se, že pec II je stratigraficky mladší a že částečně využila zadního obvodu pecního prostoru vápenky I, do kterého byla zabudována nová kamenná plenta se dvěma tahovými kanály. Zajímavé bylo zjištění, že oba tahové kanály mladší pece byly dokonale zazděny, a to dodatečně. Během dokumentačních prací a odchíráni vzorků zbylé suroviny a produktu, bylo zjištěno, že pec byla zazděna z určitého účelového důvodu, který souvisel s dalším zpracováním surového vápna. Po vypálení vápence se prostě tahové kanály v peci zazdily a pec se změnila na vápennou jámu, kde se hasilo čerstvě vyrobené vápno. Protože byly tyto poznatky zaznamenány nejdříve v peci II, bylo nutné z obdobných důvodů lépe prozkoumat výplně kanálů v peci I. Opět zde byly nalezeny nakupeniny větších kamenů nevyžíhaného vápence, jejichž konstrukce byla zpevněna jílem nebo vápennou hmotou. Nelze proto ani u pece I zcela vyloučit dodatečné využití k hašení vápna.

# PŘEHLED VÝZKUMŮ 43 (2001)

Vydává:	Archeologický ústav AV ČR Brno Královopolská 147, 612 00 Brno E-mail: <a href="mailto:infor@iabrno.cz">infor@iabrno.cz</a> <a href="http://www.iabrno.cz">http://www.iabrno.cz</a>
Odpovědný redaktor:	Doc. PhDr. Jaroslav Tejral, DrSc.
Redakce a příprava pro tisk:	Mgr. Bakázs Komoróczy, Ing. Petr Škrdla, PhD., PhDr. Lubomír Šebela, CSc., Alice Del Maschio, Miroslav Lukáš
Jazyková úprava:	PhDr. Jan Balhar, CSc.
Na titulním listě:	Plastika medvěda z Pavlova (kresba J. Svoboda); letecký snímek Mušova a Pálavy (foto O. Šedo)
Tisk:	BEKROS
Náklad:	350 ks

© 2002 by the Authors.

All rights reserved.

AÚ AV ČR Brno, Královopolská 147, 612 00